

Siuro – Linnavuori – Kulju ja Lukkila – Hautamoisio osayleiskaavojen muutoksen selostus

(Dnro: NOK/311/2019)



Kuva 1 Suunnittelualueen alustava rajaus (Maanmittauslaitoksen taustakartta, 28.10.2024)

TIIVISTELMÄ

Osayleiskaavojen muutoksen tavoitteena on kehittää Siuro-Linnavuori-Kulju-alueelle yhtenäinen maankäytön suunnitelma sekä laatia oikeusvaikutteinen osayleiskaava. Vuoden 1982 Siuro-Linnavuori-Kulju osayleiskaava on vanhentunut eikä se ole oikeusvaikutteinen. Osayleiskaavan tarkoituksena on luoda edellytykset mm Knuutilan alueen ja Siuron seisakkeen kehittämiseksi sekä Kuljun ja Linnavuoren teollisuusalueiden kasvuksi. Samalla huomioidaan alueen kulttuuriympäristö-, maisema- ja luontoarvojen säilyminen.

SUUNNITTELUVAIHEET

ALOITUS	Vireilletulokuulutus: 7.10.2020
VALMISTELU	Kaupunkikehityslautakunta: 31.10.2023 § 267, 17.9.2024 § 196 Kaupunginhallitus
HYVÄKSYNTÄ	Kaupunginvaltuusto
VALMIS	Voimaantulokuulutus

Yhteyshenkilö: kaavoitusarkkitehti Johanna Fingerroos (p. 040 133 4235)
Sähköpostiosoite: etunimi.sukunimi@nokiankaupunki.fi

TÄÄLLÄ SYNTYY TTA.

1 KAAVASELOSTUS

1.1 Tunnistetiedot

Kaavaselostus koskee 23.10.2024 päivättyä osayleiskaavan ja osayleiskaavan muutoksen karttaluonnosta.

Kaavan laatija: Nokian kaupunki, kaupunkikehityspalvelut, kaavoitusyksikkö, kaavoitusarkkitehti Johanna Fingerroos.

1.2 Kaava-alueen sijainti

Kaavoitettava alue on noin 1260 hehtaarin laajuinen ja se sijoittuu Siuron, Kuljun ja Linnavuoren alueelle. Aluetta rajaa Kulovesi sekä valtatie 11, joka kuuluu osin suunnittelualueeseen. Alue sijaitsee noin yhdeksän kilometrin päässä Nokian keskustan länsipuolella.

1.3 Maanomistus

Kaava-alue on osittain yksityisessä, osittain kaupungin ja osittain Suomen valtion omistuksessa.

1.4 Luettelo selostuksen liiteasiakirjoista

- Luontoselvitys, 2018–2019, Kotkansiipi Oy
- Lepakkoselvitys, 2019. Ahlman Group Oy
- Knuutilan kartanon asemakaavatasoinen rakennetun ympäristön, pihan ja maiseman inventointi, 2021. Sweco Infra & Rail Oy
- Kulttuuriympäristöselvitys, 2019. Kulttuuriympäristöpalvelut Heiskanen & Luoto Oy
- Muinaisjäännösinventointi, 2018. Mikroliitti Oy
- Meluselvitys, 2020, Sweco Ympäristö Oy
- Liikenneselvitys, 2019. Sweco Ympäristö Oy
- Nokian Kuljun Uusikylän luontoselvitys, 2023, Tmi Luonto-Lasse
- Nokian rantojen käytön visio, 2020, Nokian kaupunki
- Pirkanmaan maakunnallisesti arvokkaat rakennetut kulttuuriympäristöt, 2016, Pirkanmaan liitto
- Rantarakentamisen mitoituslaskenta, 2024, Sweco Oy
- Elvingin sahan tasoristeyksen poiston rakennusinventointi, 2021, FCG Finnish Consulting Group Oy
- Lähijunaliikenteen mahdollisuuksien kartoittaminen ja maankäytön edellytykset Nokiolla, 2020, Ramboll Finland Oy

- Lisäraiteiden aluevaraus selvitys välillä Tampere-Lielähti-Nokia/Ylöjärvi, 2015. Liikennevirasto

2 LÄHTÖKOHDAT

2.1 Selvitys suunnittelualan oloista

Suunnittelualueella on sekä rakennettuja että rakentamattomia alueita, joista rakennetut alueet ovat pääosin asuin- ja teollisuusalueita. Alueen suurimpia teollisuusyrityksiä ovat Jokisjärven länsipuolella sijaitseva Purso Oy ja suunnittelualan itäpuolella sijaitseva AGCO Power Oy ja Patria Aviation Oy. Alueella sijaitsee myös Siuro-Linnavuoren koulu. Siuronkallion ja Siuronkosken ympäristö on valtakunnallisesti merkittävää rakennetun kulttuuriympäristön aluetta.

2.2 Luonnonympäristö

Kotkansiipi Oy:n vuosina 2018-2019 tuottamasta luontoselvityksestä ilmenee, että selvitysalueen luonnonympäristö koostuu pääosin tavanomaisesta talousmetsästä sekä maanviljelykäytössä olevista pelloista. Alueen luonnonympäristöön kuuluvat myös jalopuut ja pähkinäpensaat, kuten kynäjalava, metsälehmus sekä metsävaahtera. Alueen maaperä koostuu pääosin savi-, hiekkamoreeni- ja kalliomaasta. Jokisjärven ja Kuloveden ranta-alueilla sijaitsee arvokkaita kallioalueita. Maastohavaintojen perusteella alueella esiintyy melko runsaasti uhanalaista kasvi- ja eliölajistoa.

Tmi Luonto-Lasse:n vuonna 2023 Kuljun Uusikylän alueelle toteuttamasta luontoselvityksestä käy ilmi, että selvitysalue koostuu suurimmaksi osaksi kallioisesta maastosta sekä heinäniitystä. Selvitysalueen luonnonympäristö vaihtelee kuivasta kankaasta tuoreeseen kankaaseen. Selvitysalueella ei sijaitse vesilain mukaisia arvokkaita kohteita tai luonnonsuojelun mukaisia arvokkaita luontotyyppisiä. Uusikylän alueen pohjoispuolella sijaitsevat silikaattikalliot muodostavat kuitenkin arvokkaan luontokokonaisuuden.

Selvitysalueelle sijoittuu useita alueellisesti merkittäviä, luonnonsuojelulla rauhoitettuja lajeja.

Alueella esiintyy kahta haitalliseksi luokiteltua vieraslajia: isosorsimoa (*Glyceria maxima*) ja jättipalsamia (*Impatiens glandulifera*). Isosorsimo leviää herkästi siementen avulla, ja kulkeutuu esimerkiksi kenkien pohjissa tai työkalujen mukana

uusille, lajille suotuisille alueille. Isosorsimo muodostaa esiintymisalueillaan tyypillisesti tiheitä, laajoja kasvustoja, vieden elintilaa alkuperäislajeilta. Jättipalsami on yksivuotinen laji, mutta leviää silti herkästi ja valtaa isosorsimon tapaan laajoja alueita nopeasti. Jättipalsamin leviäminen on torjuttavissa vuosittaisella kitkemisellä. Jättipalsami voi uhata alueen lehtoja.

Tmi Luonto Lassen laatimassa Kuljun Uusikylän alueen luontoselvityksessä selvitysalueella havaittiin seitsemän uhanalaisluetteloön luokiteltua lajia. Selvitysalueella ei havaittu uhanalaisia kasvilajeja. Sienilajien osalta alueella tehtiin yksi havainto harvinaisesta liuskapieluksesta (*Hypocreopsis lichenoides*), joka luokitellaan kuitenkin nykyään elinvoimaisten lajien (LC) luokkaan.

Ahlman Group Oy:n laatimassa lepakkoselvityksessä alue kartoitettiin kattavasti. Havaintojen perusteella määriteltiin lepakoiden käyttämät alueet. Selvitysalueella havaittiin hyvin runsaasti lepakoita ja löydettiin useita kohteita, joiden säilyttämiselle on lakiin perustuvia velvoitteita.

Tärkeän ruokailualueen ja siirtymäreitin (luokka II) kriteerit täyttyivät selvitysalueella kahdeksan alueen kohdalla. Merkittävimmäksi alueeksi rajattiin Jokisjärven ja Kuloveden välinen kanava lähiympäristöineen, jossa esiintyi vesisiippoja, pohjanlepakoita ja isoviiksi-/viiksisiippoja. Lisääntymis- ja levähdyspaikkoja (luokka III) ei selvityksessä löydetty, mutta esimerkiksi Jokisjärven ja Kuloveden välissä oleva vanha voimalaitos on hyvin todennäköisesti lepakoiden käytössä. Rakennuksen mahdollisen purkamisen yhteydessä tulisi laatia rakennusinventointi.

Tmi Luonto-Lassen laatimassa luontoselvityksessä Kuljun Uusikylän selvitysalueella ei havaittu lepakoita, mutta yksi lepakkohavainto tehtiin niukasti selvitysalueen ulkopuolella.

Siuro–Linnavuori–Kulju osayleiskaava-alueella on useita liito-oravan elinalueita. Kaava-alueella sijaitsee liito-oravan elinympäristöiksi sopivia metsiä sekä lajin asuttamiseen sopivia pihapiirejä. Kuljun Uusikylän luontoselvitysalueella ei havaittu liito-oravan elinalueita. Kuljun Uusikylän selvitysalueen eteläpuolella sijaitsee kuitenkin haapametsäsaarekkeita, jotka muodostavat liito-oravalle mahdollisen lisääntymispaikan.

2.3 Rakennettu ympäristö

2.3.1 Yhdyskuntarakenne

Kaava-alueen keskeisimmät taajama-alueet ovat Linnavuori, Siuro, Kulju, Penttilä ja Uusikylä sekä Hautamoision pientaloalueet. Tiiveimmät asutuskeskittymät sijaitsevat Siuronkosken ja Linnavuoren alueilla. Linnavuoressa sijaitsee muun muassa päiväkotia, koulu, kirjasto, päivittäistavarakauppa, yritys- ja tehdasrakennuksia sekä kerros-, rivi- ja pientaloja. Kaava-alueen eteläpuolella sijaitsevat Siuro ja Kulju ovat pientalopainotteisia alueita, joissa sijaitsee muun muassa apteekki, ravintolapalveluita, päivittäistavarakauppa, sekä Siuron koulu ja päiväkotia. Kaava-alueella sijaitsee runsaasti teollisuutta ja suurimmat teollisuuskeskittymät sijaitsevat kaava-alueen keskiosassa Jokisjärven molemmilla puolilla. Suurimpia teollisuusyrityksiä ovat Jokisjärven länsipuolella sijaitseva Purso Oy ja suunnittelualueen itäpuolella sijaitseva AGCO Power Oy. Uusikylä ja Penttilä ovat teollisuuspainotteisia alueita, joilta löytyy lisäksi pien- ja rivitaloasumista. Kaava-alueen eteläosassa sijaitsevalle Knuutilan alueelle sijoittuu paljon metsä- ja maataloutta. Tavoitteena on Knuutilan kartanon alueen toiminnan kehittäminen.

2.3.2 Rakennettu kulttuuriympäristö ja muinaismuistot

Kulttuuriympäristöpalvelut Heiskanen & Luoto Oy:n toteuttaman kulttuuriselvityksen mukaan kaava-alueella sijaitsee paljon historiallisesti ja maisemallisesti merkittäviä kohteita. Yleiskaavassa huomioitavia kohteita ovat esimerkiksi Penttilän kylän ja Knuutilan alueen maisemat, Siuronmäen työväenasutus, Siurontien ja Ruutanantien varren asutus, Linnavuoren asutus, Siuron asema-alue ympäristöineen, Siuronkosken teollisuusmaisemat sekä Kuljun yhdyskunta.

2.3.3 Knuutilan kartanon alue

Knuutilan kartanon pihapiirin rakennukset edustavat tyyliltään erilaisia rakennustapoja. Pihapiiriin kuuluu kartanon päärakennus, väentupa, aittahotelli ja pienempi aitta sekä navetta ja kellari.

Empiretyylinen Knuutilan kartanon päärakennus on edellä mainituista rakennuksista vanhin ja se on rakentunut vuonna 1862 silloisen päärakennuksen vierastaloksi. Alkuperäisen päärakennuksen tuhoutuessa tulipalon seurauksena nykyinen päärakennus otettiin käyttöön. Hirsirakenteista uutta päärakennusta laajennettiin

lisäosalla rakennuksen käyttötarkoituksen muuttuessa. Päärakennuksessa on matala graniittinen kivijalka ja peltikatto. Hirret ovat rakennuksen yläosassa pystysuuntaisia ja alaosassa vaakasuuntaisia. Rakennus on remontoitu hyvään kuntoon Siuro-Seuran toimesta.



Kuva 2 Knuutilan kartanon vuonna 1862 rakentunut nykyinen päärakennus (Knuutilan kartanon asemakaavatasoinen rakennetun ympäristön, piha ja maiseman inventointi, Sweco Infra & Rail Oy, 14.11.2023)

Perinteinen hirsirakenteinen väentupa on valmistunut vuonna 1907. Rakennuksessa on luonnonkivisokkeli, punamullatut hirsiseinät sekä huopapäällysteinen satulakatto. Rakennuksen ja eteisosan katossa on keltainen pystylauditus.



Kuva 3 Vuonna 1907 valmistunut väentupa edustaa viime vuosisadan alkupuolen hirsirakentamista (Knuutilan kartanon asemakaavatasoinen rakennetun ympäristön, piha ja maiseman inventointi, Sweco Infra & Rail Oy, 14.11.2023)

Vuonna 1909 valmistuneessa ainutlaatuisessa aittarakennuksessa yhdistyy korkeampi taitelijakäytössä ollut ateljeerakennus ja perinteinen elintarvikkeiden ja vaatteiden

varastointiin sekä nukkumiseen tarkoitettu rinta-aitta. Kansallisromantiikan tyyliisuunta ilmenee rakennuksen perinteisessä hirsiarkkitehtuurissa, katon harjan koristeellisuudessa, kuistin kaiteen puuleikkauksissa sekä pieniruutuisissa ikkunoissa. Rakennus kunnostettiin Siuro-Seuran toimesta ja 2000-luvulta lähtien rakennus on toiminut asuinkäytössä matkailijoiden aittahotellina.



Kuva 4 Vuonna 1909 valmistuneessa aittarakennuksessa yhdistyy ateljeerakennus ja rinta-aitta (Knuutilan kartanon asemakaavatasoinen rakennetun ympäristön, piha ja maiseman inventointi, Sweco Infra & Rail Oy, 14.11.2023)

Knuutilan kartanon pihapiirissä sijaitsee myös pienempi hirsirakenteinen aitta, jonka iästä ei ole varmaa tietoa. Aitta on siirretty 1980-luvulla Kuljun kartanon alueelta nykyiselle paikalleen. Punamullatussa hirsirakenteisessa aitassa on ollut tuodessa peltinen satulakatto, joka on myöhemmin peitetty puukatteella.



Kuva 5 Hirsirakenteisen pienemmän aittarakennuksen iästä ei ole tarkkaa tietoa (Knuutilan kartanon asemakaavatasoinen rakennetun ympäristön, piha ja maiseman inventointi, Sweco Infra & Rail Oy, 14.11.2023)

Knuutilan alueen suurin rakennus on 1887 valmistunut uusrenessanssin vaikutteita

TÄÄLLÄ SYNTYY TTA.

edustava tiilirakenteinen navetta. Navetta toimi 1970-luvun lopulle asti navettana ja vuosina 1992-2003 puusepänliikkeenä sekä ravunkasvattamona. Nykyään navettarakennus palvelee Siuro-Seuran tarpeita. Rakennuksessa on alkuperäiset tiiliseinät, joita rytmittää pilasterit sekä koristeelliset ikkuna- ja oviaukot. rakennuksessa on aaltopeltinen harjakatto. Rakennuksen keskivaiheilla on poikkipääty sekä kulkusilta rakennuksen toiseen kerrokseen.



Kuva 6 Tiilirakenteinen navettarakennus on valmistunut vuonna 1887 (Knuutilan kartanon asemakaavatasoinen rakennetun ympäristön, piha ja maiseman inventointi, Sweco Infra & Rail Oy, 14.11.2023)

Lisäksi Knuutilan kartanon alueella sijaitsee holvikattoinen maakellari, joka on pihapiiriin vanhin rakennus. Perimätiedon mukaan kellarin historia ulottuu viime vuosituhannen alkupuoliskolle, mutta tiettävästi se on ollut käytössä 1500-luvun puolivälissä. Siuro-Seura on rakentanut 1970-luvulla romahtaneen kellarin holvikaton uudelleen alkuperäisistä kivistä ja peitti katon puu-huopakatteella.



Kuva 7 Viime vuosituhatosen alkupuoliskolla valmistunut maakellari on pihapiirin vanhin rakennus (Knuutilan kartanon asemakaavatasoinen rakennetun ympäristön, pihan ja maiseman inventointi, Sweco Infra & Rail Oy, 14.11.2023)

Yleisesti Knuutilan kartanon pihapiirin asutushistoria on yksi Nokian vanhimpia. Pihapiirin rakennukset muodostavat ajallisesti yhtenäisen, mutta tyyliuunniltaan vaihtelevan arvokkaan rakennetun ympäristön kokonaisuuden. Swecon laatiman Knuutilan kartanon asemakaavatasoinen rakennetun ympäristön, pihan ja maiseman inventoinnin mukaan rakennukset ovat arkkitehtonisesti arvokkaita ja niiden muodostamaan kokonaisuuteen ei sovi tehdä minkäänlaisia muutoksia. Puistomainen pihapiiri ja kulkureitit reunustavat koivut edustavat tyyppillistä Suomalaista kartanoympäristöä ja inventoinnin mukaan myös pihapiirin säilyttämistä on vaalittava.

2.3.4 Tehdasyhdyskunnat

Olenainen osa suunnittelualueen kulttuurihistoriaa ovat Linnavuoren yhdyskunta sekä Kuljun ja Siuronmäen työväenyhdyskunnat. Yhdyskunta-alueille tiivistyy teollisuusväestön asutushistoriaa sekä rakennusperinnöllisiä arvoja.

Linnavuoren teollisuusyhdyskunta on rakentunut 1940-luvulla O.I.Meurmanin asemakaavasunnitelmaan pohjautuen. Teollisuusyhdyskunta muodostuu Valtion lentokonetehtaan Linnavuoren moottoritehtaan ja sen työväelle suunnitellun asuinalueen kokonaisuudesta. Tehdas on käytössä edelleen ja nykyään se on jakautunut Patriaksi ja Agco Oy:ksi. Suurin osa tehdasalueiden työväestölle rakennuttamista alkuperäisistä rakennuksista on säilynyt ja alue on laajentunut täydennysrakentamisen myötä 1970-luvulla. Täydennysrakentaminen noudattaa alueen alkuperäistä suunnitelmaa, mutta erottuu rakentamisen suhteen selkeästi vanhasta. Heiskanen & Luoto Oy:n toteuttaman kulttuuriympäristöselvityksen mukaan

alueelle olisi suotavaa laatia rakennustapaohje ja ohjata kaikki uudisrakentaminen 1940-luvun alueiden ulkopuolelle. Selvityksen mukaan niittyalueet ovat kadonneet ja osana alueen kokonaisuutta ne tulisi palauttaa mahdollisuuksien mukaan.



Kuva 8 Vuonna 1945 valmistunut Linnavuoren tehtaan vapaa-ajan keskus (Nokia, Siuron, Kuljun ja Linnavuoren kulttuuriympäristöt, Kulttuuriympäristöpalvelut Heiskanen & Luoto Oy, 10.5.2019)

Kuljun työväenyhdyskunta on muodostunut 1920-luvulla Kuljuntien varteen. Kuljun entisen teollisuusyhdyskunnan alueella on säilynyt muun muassa teollisuuden työväen asutusta sekä Kuljun kartanon vuokratilallisten entisiä asumuksia. Kuljun yhdyskunnan alue kuuluu osittain valtakunnallisesti arvokkaisiin kulttuuriympäristöihin (Museovirasto RKY2009). Asuinalue on täydentynyt 1950-luvulle asti ja nykyään alueen rakennuskanta on osin uudistunut. Vaikka osaa rakennuksista on kunnostettu voimakkaastikin, jäljellä on runsaasti alkuperäistä rakennuskantaa. Heiskanen & Luoto Oy:n toteuttaman kulttuuriympäristöselvityksen mukaan alueella suositellaan vaalittavan rakennusperintöä vanhaa kunnioittavalla tavalla ja huomioimaan suunnittelussa taajamakuvalliset arvot.



Kuva 9 Kuljuntien työväenasutukseen kuuluva "kahvimyllytalo" (Nokia, Siuron, Kuljun ja Linnavuoren kulttuuriympäristöt, Kulttuuriympäristöpalvelut Heiskanen & Luoto Oy, 10.5.2019)

Siuronmäen työväenyhdyskunta on rakentunut teollisuuden viereen 1900-luvun vaihteessa ja alue on Siuronmäen ja rautatieaseman valtakunnallisesti arvokasta kulttuuriympäristöä. Alueen mutkainen tiestö on säilynyt nykypäivään asti. Rakentaminen alueella on jatkunut ja nykyään alueella sijaitsee eri ikäisiä rakennuksia. Siuronmäen työväentalo on purettu, mutta uusgotiikkaa ja jugendia edustava Siuron kirkko sekä VPK-talo ovat säilyneet. Heiskanen & Luoto Oy:n toteuttaman kulttuuriympäristöselvityksen mukaan aluerakenne kestää heikosti muutoksia ja kunnostuksia varten olisi suositeltavaa laatia rakennustapaohjeistus, jotta alueen kulttuurihistoriallisia arvoja vaalivat kunnostustavat voitaisiin turvata.

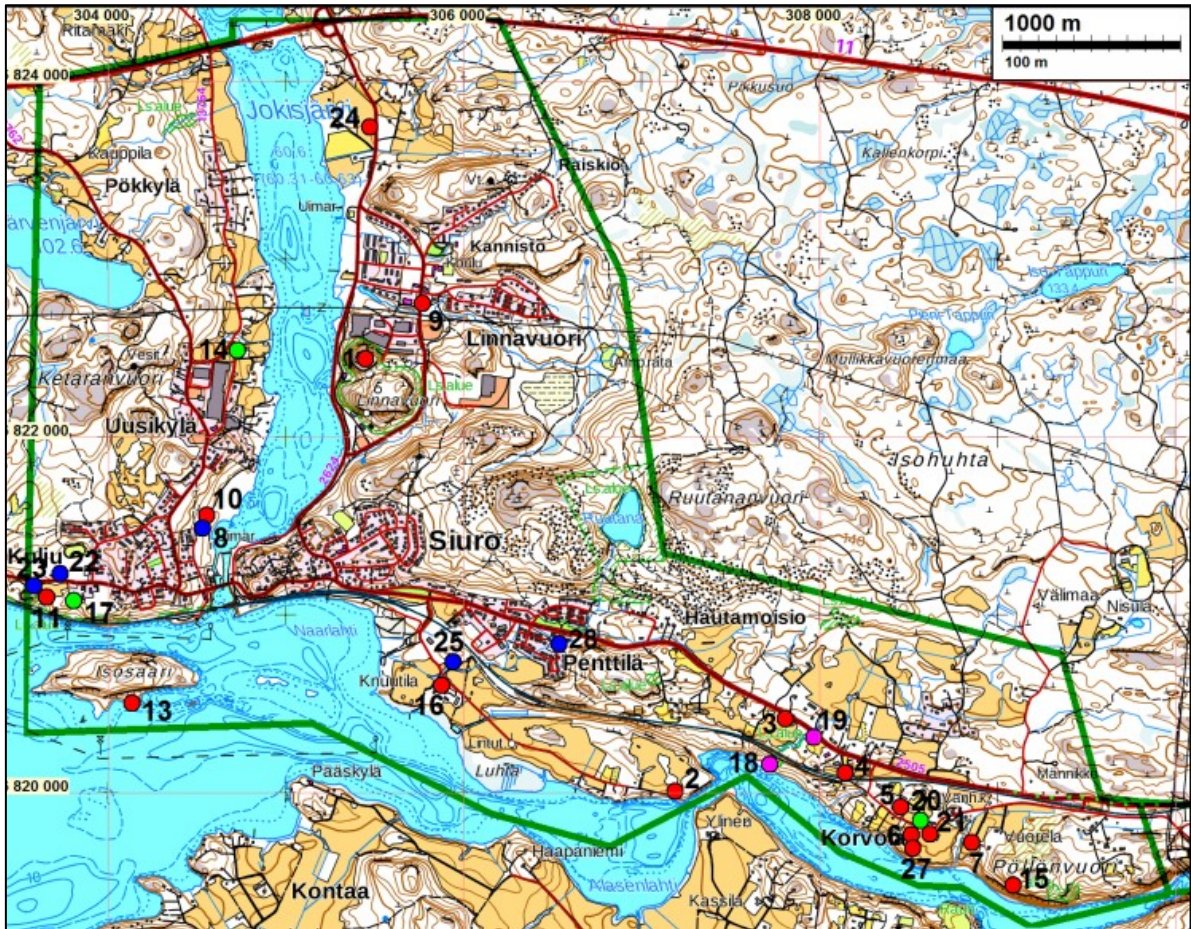


Kuva 10 Hollantilaistyylinen "kahvimyllytalo" Siurontien varrella (Nokia, Siuron, Kuljun ja Linnavuoren kulttuuriympäristöt, Kulttuuriympäristöpalvelut Heiskanen & Luoto Oy, 10.5.2019)

2.3.5 Muinaismuistot

Muinaismuiston on selvitetty kaavaluonnosaluetta laajemmin. Siinä on mukana myös Korvolan ja Jokisjärven pohjoisosan rannat.

Mikroliitti Oy:n toteuttamasta muinaisjäännösinventoinnista ilmenee, että kaava-alueella sijaitsee runsaasti muinaisjäännöksiä. Inventointialueelta tunnettiin ennestään 15 kiinteää muinaisjäännöstä. Yksi muinaisjäännöksistä todettiin inventoinnissa virheellisesti paikannetuksi. Yksi muinaisjäännös jaettiin kahteen osaan, joista toinen nimettiin muuksi kulttuuriperintökohteeksi. Lisäksi yhden muinaisjäännöksen statusta ehdotettiin muutettavaksi kiinteästä muinaisjäännöksestä mahdolliseksi. Inventoinnin yhteydessä löydettiin kolme uutta muinaisjäännöstä. Täten alueella on tällä hetkellä 16 kiinteää muinaisjäännöstä. Muinaisjäännösten lisäksi kaava-alueella sijaitsee viisi muuta kulttuuriperintökohdetta, kaksi mahdollista muinaisjäännöstä ja kaksi rautaesineen löytöpaikkaa. Lisäksi kaava-alueella sijaitsee yhdeksän rakennusperintörekisterin suojeltua rakennusta, jotka liittyvät Siuron asema-alueeseen.



- muinaisjännös (sm)
 - mahdollinen muinaisjännös (sm?)
 - muu kulttuuriperintökohde (s)
 - löytöpaikka
 - havaintopaikka – muu kohde
- Numero on raportin kohdenumero

Kuva 11 Kartassa esitetty selvitysalueen kulttuurihistoriallisesti merkittäviä kohteita (yleiskartta, Mikroliitti oy, 5.6.2023)

Kaava-alueen kiinteät muinaisjännökset listattuna

1 NOKIA LINNAVUORI Mj.tunnus: 536010001

Status: kiinteä muinaisjännös (sm) Ajoitus: rautakautinen Laji: varustus

3 NOKIA OLLILA Mj.tunnus: 536010003

Status: kiinteä muinaisjännös (sm) Ajoitus: rautakautinen Laji: röykkiö

4 NOKIA KALMAANMÄENKALLIO Mj.tunnus: 536010004

Status: kiinteä muinaisjännös (sm) Ajoitus: rautakautinen Laji: hautaus: polttohauta

9 NOKIA TAPPURINOJA Mj.tunnus: 536010026

TÄÄLLÄ SYNTYY  TTA.

Status: kiinteä muinaisjäänös (sm) Ajoitus: rautakautinen Laji: röykkiö

10 NOKIA KULJU 1 Mjtunnus: 536010030

Status: kiinteä muinaisjäänös (sm) Ehdotus: mahdollinen muinaisjäänös Ajoitus: kivekautinen (oletettavasti) Laji: asuinpaikka (mahdollinen)

11 NOKIA KULJU 2 Mjtunnus: 536010047

Status: kiinteä muinaisjäänös (sm) Ajoitus: kivekautinen Laji: asuinpaikka

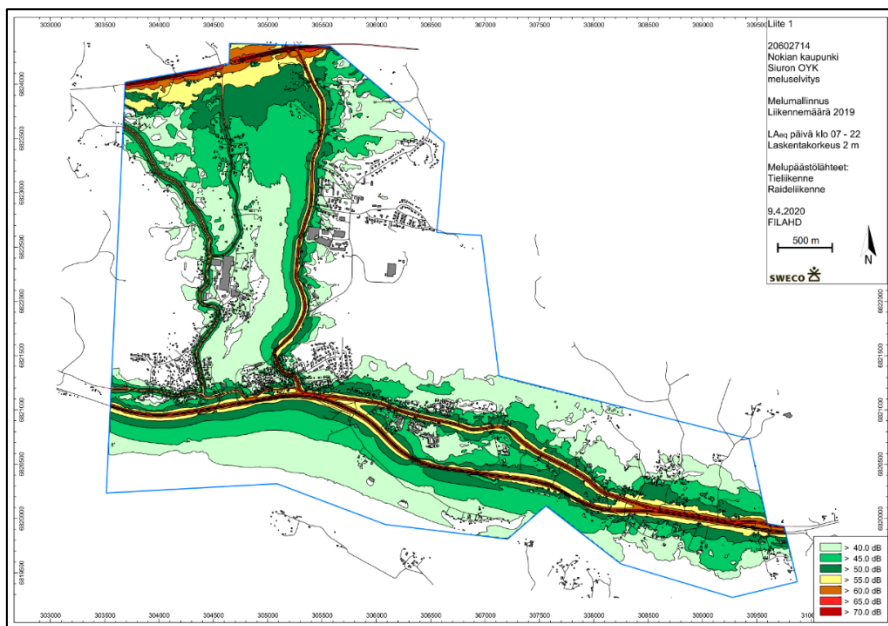
16 NOKIA KNUUTILA Mjtunnus: 1000007490

Status: kiinteä muinaisjäänös (sm) Ajoitus: historiallinen Laji: asuinpaikka

2.3.6 Ympäristöhäiriöt

Melu

Sweco Ympäristö Oy:n tuottaman meluselvityksen mukaan melun ohjearvot ylittyvät suunnittelualan pohjoisosassa Porintien tuntumassa sekä junaradan ja Siurontien läheisyydessä. Aluerakenteen kasvu lisää ajoneuvoliikennettä ja kaava-alueen pohjoispuolella valtatie 11 (Porintie) varrella käynnissä oleva Murhasaari – Mustikkakangas tiesuunnitelma saattaa tulevaisuudessa vaikuttaa alueen meluarvoihin. Lisäksi mahdollinen lähijunaverkoston laajeneminen sekä uuden junaseisakkeen rakentaminen Siuroon lisää alueen melua. Uuden asuinrakentamisen kohdalla meluntorjunnan tarvetta tulisi tarkastella vielä uudelleen meluselvityksen avulla.



Kuva 12 Melumallinnus selvitysalueelta (melumallinnus, Sweco oy, 5.6.2023)

TÄÄLLÄ SYNTYY  TTA.

Teollisuus

Kaava-alueella sijaitsee runsaasti teollisuutta ja suurimmat teollisuuskeskittymät sijaitsevat kaava-alueen keskiosassa Jokisjärven molemmin puolin. Suurimpia teollisuusyrityksiä ovat Jokisjärven länsipuolella sijaitseva Purso Oy ja itäpuolella sijaitseva AGCO Power Oy. Alueen yritykset tarjoavat tuhansia työpaikkoja ja kaava-alue onkin merkittävää työpaikka-aluetta. Kaavamuutoksen yksi keskeisimmistä tavoitteita on parantaa alueen elinkeinoelämän edellytyksiä ja mahdollistaa yritysten tulevaisuuden toiminnan kehittämisen ja parantaminen.

Maaperän haitta-aineet

Suunnittelualueesta merkittävä osa on teollisuusalueita, joiden ympäristössä esiintyy yleisesti pilaantuneita maa-alueita. Merkittävimpiä niistä ovat muun muassa Jokisjärven länsipuolella sijaitsevan teollisuuskeskittymän viereinen alue, jossa toimii toistaiseksi jäteveden puhdistamo sekä Linnavuoren pohjoisosassa sijaitseva vanha teollisuusalue.

Kaava-alueella sijaitsee kaksi kaatopaikka-aluetta, joilla esiintyy pilaantuneita maa-alueita. Toinen niistä sijaitsee alueen itäpuolella Linnavuoren alueella ja toinen kaava-alueen luoteisosassa Porintien ja Järvenjärventien risteyksessä.

Alueen länsipuolella sijaitsee Linnavuoren ampumarata, jonka alueelle on myös merkitty pilaantuneita maa-alueita. Pilaantuneita maa-alueita voi olla ampumaradan ympäristössä laajallakin säteellä.

Naaralahden koillisranta radan eteläpuolella on merkitty pilaantuneeksi maa-alueeksi, sillä kyseessä on vanhan kyllästämön alue. Ranta-alue on muodostunut osin täyttömaasta.

Yleisesti alueella ei kuitenkaan esiinny merkittäviä ympäristöhäiriöitä.

2.3.7 Liikenne

Sweco Ympäristö Oy:n laatiman liikenneselvityksen mukaan kaava-alueen pääliikenneväylät ovat Porintie (valtatie 11) ja valtatieltä kaava-alueelle johtavat Järvenjärventie, Jokisjärventie sekä Miharintie. Muita tärkeitä reittejä ovat Alumiinitie, Kiulukatu, Kyrösjärventie, Färmin tie, Kuljuntie, Siurontie, Siuron valtatie,

Linnavuorentie ja Vuorenhovintie. Kaava-alueella liikenne painottuu Porintielle, Siurontielle sekä Miharintielle suuntautuvaan liikenteeseen.

Alueen runsaan teollisuustoiminnan vuoksi alueen tieverkostoa käyttää myös raskas liikenne. Pääosin kaava-alueen tieverkostot vastaavat tarpeisiin myös tulevaisuudessa, mutta esimerkiksi Porintien ja Miharintien osalta jatkotarkastelulle voi olla tarvetta.

Kaava-alueen eteläpuolella kulkevan radan ylittävä Elvingin tasoristeystä on suunniteltu poistettavaksi osana Väyläviraston sekä Liikenne- ja viestintäministeriön vuonna 2017 käynnistämää tasoristeysten parantamisohjelmaa.

Kaava-alueen pohjoispuolella valtatie 11 (Porintie) varrella on käynnissä tiesuunnitelma, jonka tavoitteena on parantaa yhteyksiä välillä Murhasaari – Mustikkakangas. Alue kattaa noin 3 kilometrin osuuden valtatiestä. Noin kahden kilometrin matkalta valtatie 11 muutetaan keskikaiteelliseksi ohituskaistatieksi. Järvenjärven tasoliittymä muutetaan eritasoliittymäksi ja tasoliittymät poistetaan keskikaiteelliselta osuudelta. Murhasaaren eritasoliittymään on tavoitteena suunnitella liittymiskaista lännen suuntaan. Suunnittelualueelle lisätään riista-aidat, Järvenjärven tasoliittymän linja-autopysäkit korvataan uusilla pysäkeillä ja alueen valaistus uusitaan.

Alueen joukkoliikenne perustuu linja-autoliikenteeseen. Joukkoliikenteen palvelutaso on alueella asukaslukuun nähden kohtalainen. Kaavasunnittelussa varaudutaan Harjuniityn lähijunaseisakkeen toteuttamiseen tulevaisuudessa, joka vastaisi muun muassa muuttoposiitivisuudesta sekä kaava-alueen yritys- ja teollisuustoiminnan kasvusta aiheutuvaan tarpeeseen. Junaseisakkeen rakentaminen edellyttää lisäraiteen rakentamista, jotta junaliikenne alueella toimisi säännöllisesti. Kaava-alueen pohjoisosassa sijaitsevan Kuljunperän eritasoliittymän (E1) yhteyteen rakennetaan uudet joukkoliikennepysäkit jalankulkuyhteyksineen osana valtatie 11 tiesuunnitelmaa välillä Murhasaari-Mustikkakangas.

Kaava-alueen kävely- ja pyöräilyreitit eivät ole täysin yhteneväisiä. Kävely- ja pyöräilyreitit risteävät ajoneuvoliikenteen kanssa tasossa.

2.3.8 Yhdyskuntatekniikka

Pääosa alueen kiinteistöistä on liittynyt vesi- ja viemäriverkkoon.

Nokianvirran rantaan on määrä valmistua uusi jätevedenpuhdistamo vuoteen 2025 mennessä. Nokian Veden rakennuttaman uuden keskuspuhdistamon rakentaminen käynnistyi keväällä 2023. Puhdistamo korvaa nykyiset jätevedenpuhdistamot. Vuonna 1977 rakennettu jätevedenpuhdistamo sijaitsee Siurossa.

Kaava-alueen lävitse kulkee alueen keskellä itä-länsisuuntainen voimalinja. Lisäksi alueella on useita pienempiä sähkölinjoja.

2.3.9 Maanomistus

Suunnittelualue on osittain yksityisessä, osittain kaupungin ja osittain valtion omistuksessa.

2.4 Suunnittelutilanne

2.4.1 Valtakunnalliset alueidenkäyttötavoitteet

Valtakunnalliset alueidenkäyttötavoitteet (VAT) ovat osa maankäyttö- ja rakennuslain mukaista alueidenkäytön suunnittelujärjestelmää. Maankäyttö- ja rakennuslain mukaan valtakunnalliset alueidenkäyttötavoitteet on huomioitava ja niiden toteuttamista on edistettävä maakunnan suunnittelussa, kuntien kaavoituksessa ja valtion viranomaisten toiminnassa. Valtioneuvosto päätti valtakunnallisista alueidenkäyttötavoitteista 14.12.2017.

Valtakunnalliset alueidenkäyttötavoitteet koskevat seuraavia aihepiirejä

- Toimivat yhdyskunnat ja kestävä liikkuminen
- Tehokas liikennejärjestelmä
- Terveellinen ja turvallinen elinympäristö
- Elinvoimainen luonto- ja kulttuuriympäristö sekä luonnonvarat
- Uusiutumiskykyinen energiahuolto

Lisätietoa: www.ymparisto.fi

2.4.2 Maakuntakaava

Pirkanmaan maakuntakaava 2040:ssä kaava-alue on merkitty maaseutualueeksi, jotka on ensisijaisesti tarkoitettu maa- ja metsätalouden ja niitä tukevien elinkeinojen käyttöön. Suunnittelumääräyksen mukaan yksityiskohtaisemmassa suunnittelussa voidaan alueelle osoittaa vaikutuksiltaan paikallisesti merkittävää maankäyttöä.

TÄÄLLÄ SYNTYY  TTA.

Pyhäjärvi-Nokianvirta-Kulovesi kulttuurimaisema on merkitty maakunnallisesti arvokkaaksi maisema-alueeksi. Merkinnällä osoitetaan valtakunnallisiksi esitetyt, maakunnallisesti arvokkaat maisema-alueet (Ma) sekä maakunnallisesti arvokkaat maisema-alueet (Mam). Suunnittelumääräyksen mukaan alueen yksityiskohtaisemmassa suunnittelussa, rakentamisessa ja käytössä on varmistettava, että valtakunnallisesti ja maakunnallisesti merkittävät kulttuuriympäristöjen ja luonnonperinnön arvot säilyvät. Avointen maisematilojen säilymiseen ja uusien rakennuspaikkojen sijaintiin on kiinnitettävä erityistä huomiota. Maisema-alueiden kanssa päällekkäiset maakunnallisesti arvokkaat kulttuurimaisemat on esitetty kaavaselostuksen liitekartalla ”Kulttuurimaisemat”.

Kaava-alueen eteläosassa Siuronkallion ja rautatieaseman alue on merkitty valtakunnallisesti merkittäväksi rakennetuksi kulttuuriympäristöksi. Merkinnällä osoitetaan valtakunnallisesti merkittävät rakennetun kulttuuriympäristön alueet (RKY 2009). Kohdemerkinnällä osoitetaan sellaiset alueet, joiden osoittamiseen ei maakuntakaavan mittakaavan vuoksi ole tarkoituksenmukaista käyttää aluevarausmerkintää. RK-merkinnällä osoitetaan karttateknisistä syistä erillisillä kartoilla esitetyt arvokkaat rakennetut kulttuuriympäristöt. Suunnittelumääräyksen mukaan alueen yksityiskohtaisemmassa suunnittelussa, rakentamisessa ja käytössä on varmistettava, että valtakunnallisesti merkittävät kulttuuriympäristöjen arvot säilyvät. Uusi rakentaminen on sopeutettava alueen kulttuuriympäristön ominaispiirteisiin ja ajalliseen kerroksellisuuteen.

Linnavuoren teollisuusyhdyskunnan alue sekä Knuutilan kartano on osoitettu maakuntakaavassa maakunnallisesti merkittäviksi rakennetuksi kulttuuriympäristöiksi. Merkinnöillä osoitetaan maakunnallisesti merkittävät rakennetun kulttuuriympäristön alueet. Kohdemerkinnällä osoitetaan sellaiset alueet, joiden osoittamiseen ei maakuntakaavan mittakaavan vuoksi ole tarkoituksenmukaista käyttää aluevarausmerkintää. RK-merkinnällä osoitetaan karttateknisistä syistä erillisillä kartoilla esitetyt arvokkaat rakennetut kulttuuriympäristöt. Suunnittelumääräyksen mukaan alueen yksityiskohtaisemmassa suunnittelussa, rakentamisessa ja käytössä tulee turvata ja edistää alueen kaupunkikuvan ja rakennusperinnön arvojen säilymistä ja edelleen kehittämistä. Uusi rakentaminen on sopeutettava alueen kulttuuriympäristön ominaispiirteisiin ja ajalliseen kerroksellisuuteen.

Kaava-alueen itä- ja länsiosaan on merkitty arvokkaan geologisen muodostuman kallioalueet (ge2). Merkinnällä osoitetaan valtakunnallisesti ja maakunnallisesti arvokkaat harjualueet (ge1), valtakunnallisesti arvokkaat kallioalueet (ge2) sekä valtakunnallisesti arvokkaat moreenimuodostumat ja tuuli- ja rantakerrostumat (ge3). Merkinnällä osoitetut geologiset muodostumat sisältävät merkittäviä, maa-aineslain tarkoittamia geologisia, maisemallisia ja luonnontieteellisiä arvoja. Merkintä ei rajoita alueen maa- ja metsätalouskäyttöä. Suunnittelumääräyksen mukaan aluetta koskevat toimenpiteet on suunniteltava siten, että geologisten muodostumien sisältämien arvojen säilyminen turvataan. Suunnittelussa tulee ottaa huomioon mahdollisten maisemavaurioiden korjaustarve. Suojelumääräyksen mukaan alueen erityispiirteitä haitallisesti muuttavat toimenpiteet ovat kiellettyjä. Alueella saa kuitenkin ottaa kiviaineksia maisemavaurioiden korjaamiseksi.

Kaava-alueen eteläosaan on osoitettu alueita arkeologisen perinnön ydinalueiden merkinnällä, jolla osoitetaan maakunnallisesti merkittävät laajat, yhtenäiset arkeologisen perinnön tihentymät. Suunnittelumääräyksen mukaan alueella sijaitsevien muinaisjäänösalueiden ja niiden lähialueiden maankäyttöä, rakentamista ja hoitoa suunniteltaessa on kiinteiden muinaisjäänösten lisäksi otettava huomioon muinaisjäänösten suoja-alueet, maisemallinen sijainti ja mahdollinen liittyminen arvokkasiin maisema-alueisiin ja/tai kulttuuriympäristöihin.

Osa kaava-alueesta on merkitty taajamatoimintojen alueeksi. Merkinnällä osoitetaan asumisen, kaupan ja muiden palvelujen, työpaikkojen sekä muiden taajamatoimintojen rakentamisalueet. Merkintä sisältää niihin liittyvät pääväyliä pienemmät liikennealueet, yhdyskuntateknisen huollon alueet, paikallisesti merkittävät ympäristöhäiriöitä aiheuttamattomat teollisuusalueet sekä paikallisesti merkittävät virkistys- ja suojelun alueet ja ulkoilureitit. Suunnittelumääräyksen mukaan aluetta tulee suunnitella asumisen, palvelujen ja työpaikkojen sekoittuneena alueena. Erityistä huomiota tulee kiinnittää yhdyskuntarakenteen eheyttämiseen.

Yksityiskohtaisemmassa suunnittelussa on edistettävä julkisten ja kaupallisten palveluiden saavutettavuutta joukkoliikenteen, kävelyn ja pyöräilyn avulla. Uusi rakentaminen ja muu maankäyttö on sovitettava ympäristöönsä tavalla, joka vahvistaa alueen omaleimaisuutta. Alueen suunnittelussa on kiinnitettävä erityistä huomiota kulttuuriympäristön, maiseman ja luontoarvojen säilymiseen. Alueen kytkeytyvyys seudullisille virkistysalueille ja ulkoilureiteille tulee ottaa huomioon. Merkitykseltään seudullisten vähittäiskaupan suuryksikköjen koon alarajat ovat muilla kuin Nokian keskustaajaman taajamatoimintojen alueilla kaikkien kaupan laatujen osalta 3 000 k-m². Vähittäiskaupan suuryksiköiden mitoitus ja toteutus on suunniteltava siten,

TÄÄLLÄ SYNTYY  TTA.

etteivät ne aiheuta merkittäviä haitallisia vaikutuksia kaupan palveluverkon tasapainoiselle kehittämiselle.

Osa kaava-alueesta kuuluu ehdolliseen taajamatoimintojen alueeseen, jolla osoitetaan asumisen, kaupan ja muiden palvelujen, työpaikkojen sekä muiden taajamatoimintojen alueet, joiden toteuttaminen edellyttää jonkin suunnittelumääräyksessä esitetyn ehdon täyttymistä. Mikäli aluetta ei ole erikseen mainittu suunnittelumääräyksessä, merkintä osoittaa toteutukseltaan maakuntakaavan suunnittelukauden loppupuolelle ajoitettavat taajamatoimintojen alueet. Suunnittelumääräyksen mukaan aluetta koskevat taajamatoimintojen alueen suunnittelumääräykset. Lisäksi alueen suunnittelussa tulee määritellä alueen toteuttamisen tarkoituksenmukainen ajoitus suhteessa maakuntakaavassa osoitettuun muuhun yhdyskuntarakenteeseen.

- Nokian Korvolan alueen toteuttaminen edellyttää Harjuniityn alueen asemakaavoittamista.

Kaava-alueella on myös teollisuus- ja varastoalueeksi merkittyjä alueita. Merkinnällä osoitetaan seudullisesti merkittävät tai muuten laajat teollisuus-, logistiikka- ja varastotoimintojen alueet. Suunnittelumääräyksen mukaan alueen yksityiskohtaisemmassa suunnittelussa tulee kiinnittää huomiota tarkoituksenmukaiseen toteutusjärjestykseen. Erityistä huomiota on kiinnitettävä toiminnan ympäristövaikutusten hallintaan sekä alueen saavutettavuuteen rautateitse tai raskailla ajoneuvoilla. Taajamarakenteessa sijaitsevilla teollisuus- ja varastoalueilla on yksityiskohtaisemmassa suunnittelussa otettava huomioon riittävät varoimenpiteet ja suojavyöhyke suhteessa asumiseen ja virkistysalueisiin. Alueelle ei tule sijoittaa uutta asumista. Suunnittelusuosituksen mukaan uudet vaarallisia kemikaaleja valmistavat tai varastoivat laitokset, joita koskee EU-direktiivi 2012/18/EU (SEVESO III-direktiivi), tulee ensisijaisesti ohjata näille alueille.

Kaava-alueen itäpuolella sijaitseva Sivakkavuoren alue on merkitty virkistysalueeksi. Merkinnällä osoitetaan seudullisesti merkittävät taajamiin liittyvät virkistysalueet ja/tai taajamien ekologisen verkoston kannalta erityisen tärkeät alueet. Alueella voi sijaita olemassa olevia vakituisia tai lomarakennuspaikkoja. Kohdemerkinnällä osoitetaan sellaisia seudullisesti merkittäviä virkistysalueita, joiden osoittamiseen ei maakuntakaavan mittakaavan vuoksi ole tarkoituksenmukaista käyttää aluevarausmerkintää. Suunnittelumääräyksen mukaan alue varataan yleiseen

virkestykseen ja ulkoiluun. Alueen yksityiskohtaisemmassa suunnittelussa on turvattava virkestyskäyttöedellytyksien säilyminen ja kehittäminen, alueen hyvä saavutettavuus sekä osoitettava maakuntakaavakartalle merkittyjen ulkoilureittien jatkuvuus virkestysalueella. Alueen suunnittelussa on kiinnitettävä huomiota ympäristön laatuun, alueen ominaisuuksiin ekologisen verkoston osana sekä merkitykseen luonnon monimuotoisuuden kannalta.

Jokisjärven itäpuolella sijaitseva Linnavuoren alue on osoitettu maakuntakaavassa muinaismuistoalueeksi. Merkinnällä osoitetaan muinaismuistolain rauhoittamat noin 10 hehtaarin kokoiset tai suuremmat muinaisjäännösalueet. Suojelumääräyksen mukaan muinaisjäännösalueiden ja niiden lähialueiden maankäyttöä, rakentamista ja hoitoa suunniteltaessa on kiinteiden muinaisjäännösten lisäksi otettava huomioon muinaisjäännösten suoja-alueet, maisemallinen sijainti ja mahdollinen liittyminen arvokkaihin maisema-alueisiin ja/tai kulttuuriympäristöihin.

Kaavaan on merkitty puolustusvoimien alue Linnavuoren alueelle. Merkinnällä osoitetaan puolustusvoimien käytössä olevat alueet, joille yleisön pääsy on kielletty tai rajoitettu. Suunnittelumääräyksen mukaan alueen yksityiskohtaisemmassa suunnittelussa on turvattava puolustusvoimien toimintaedellytykset sekä kiinnitettävä erityistä huomiota ympäristöarvoihin ja yleiseen turvallisuuteen.

Ruutanan luonnonsuojelualue on merkitty kaavaan suojelualueeksi. Merkinnällä osoitetaan luonnonsuojelulain nojalla suojellut tai suojeltaviksi tarkoitetut alueet, kuten kansallispuistot ja luonnonpuistot sekä soiden-, rantojen-, vanhojen metsien, lehtojen- ja lintuvesiensuojelualueet. Merkinnällä osoitetaan myös ne suojelualueet, jotka voidaan toteuttaa luonnonsuojelulain ja/tai muun lainsäädännön perusteella, sekä koskien suojelulla rauhoitetut kosket. Kohdemerkintää käytetään osoittamaan 2–10 hehtaarin kokoisia alueita. Alle 2 hehtaarin kokoisia alueita ei osoiteta maakuntakaavassa. Alueilla, joihin sisältyy pinta-alaltaan merkittäviä vesialueita, käytetään lisäksi alueen ulkorajat osoittavaa merkintää. Suojelumääräyksen mukaan alueella ei saa ryhtyä sellaisiin toimenpiteisiin, jotka saattavat vaarantaa alueen suojeluarvoja. Luonnonsuojelulain nojalla muodostettuja alueita koskevat suojelupäätöksessä annetut määräykset, ja alueiden toteuttamisesta vastaa ensisijaisesti valtio. Muiden alueiden osalta suojelun toteutus päätetään

yksityiskohtaisemman suunnittelun yhteydessä.

Kaava-alueen läpi kulkee Siuro-Kalliojärven ulkoilureitti. Merkinnällä osoitetaan maakunnallisesti ja seudullisesti merkittävät ohjeelliset ulkoilureitit. Merkintä osoittaa ensisijaisesti tarpeen reitille. Suunnittelumääräyksen mukaan yksityiskohtaisemmassa suunnittelussa on turvattava ulkoilureitin toteuttamisedellytykset osana maakunnallisesti ja seudullisesti toimivaa reitistöä. Suunnittelussa tulee kiinnittää huomiota luonnonarvojen säilymiseen suuntaamalla reitit kulutusta kestäville alueille.

Kaava-alueen vesialueelle on osoitettu veneväylän merkintä, joka osoittaa vesilain mukaiset yleiset kulkuväylät.

Siuronkosken alueelle on osoitettu merkintä satama/venesatama. Kohdemerkinnällä osoitetaan tärkeimmät olemassa olevat tai kehittyvät vieras-, palvelu- ja kotisatamat, jotka liittyvät maakunnallisesti tai seudullisesti merkittäviin veneilyväyliin. Suunnittelumääräyksen mukaan uusien satamien yksityiskohtaisemmassa suunnittelussa tulee kiinnittää erityistä huomiota vedenalaisten kulttuuriympäristöarvojen turvaamiseen.

Kaava-alueen keskellä itä-länsisuunnassa kulkeva sähkölinja on merkitty maakuntakaavaan voimalinjaksi. Merkinnällä osoitetaan olemassa olevat 400 kV:n ja 110 kV:n voimalinjat. Maakaapeloituja voimalinjoja ei osoiteta maakuntakaavakartalla. Kaava-alueella kulkee yhdysvesijohto, jonka merkinnällä osoitetaan veden johtamisen kannalta tärkeimmät seudullisesti merkittävät verkostoyhteydet.

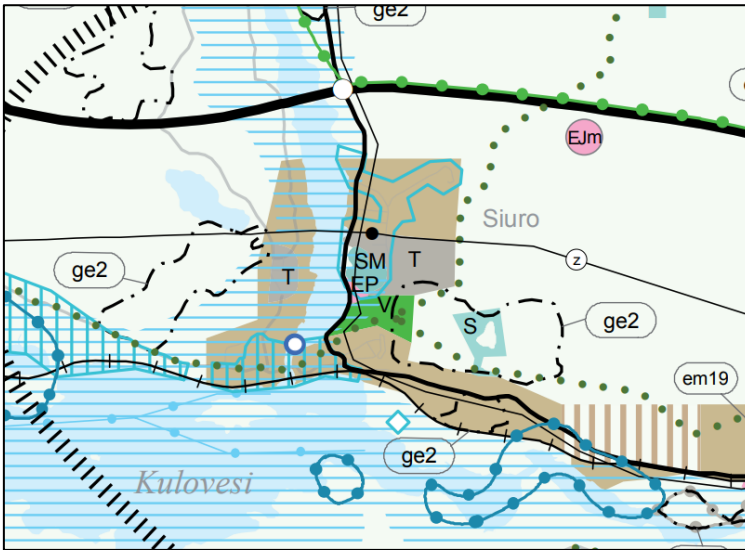
Kaava-alueella kulkevat Miharintie ja Siuronvaltatie on osoitettu kaavassa merkinnällä Tärkeä seutu- tai yhdystie. Merkinnällä osoitetaan maakunnallisesti merkittävät seututiet ja yhdystiet sekä niihin kuuluvat katuosuudet ja yhdystieluonteiset kadut. Tärkeät seutu- ja yhdystiet yhdistävät maakuntakaavan taajamatoimintojen alueita ja kyläkeskuksia kuntakeskuksiin tai ovat verkostollisesti merkittäviä korkeampiluokkaisia väyliä täydentäviä yhteyksiä.

Kaava-alueen eteläpuolella kulkeva rautatie on osoitettu kaavassa pääradan merkinnällä, jolla osoitetaan henkilö- ja tavaraliikenteen kannalta merkittävät pääradat. Suunnittelumääräyksen mukaan pääradoilla tulee kiinnittää erityistä

huomiota henkilöliikenteen nopeutta ja täsmällisyyttä sekä yleistä liikenneturvallisuutta parantaviin toimenpiteisiin. Päärataverkolla tavoitteena on poistaa tasoristeykset ja mahdollistaa 250 kN akselipainot. Yksityiskohtaisemmassa suunnittelussa tulee erityistä huomiota kiinnittää luonto-, maisema- ja kulttuuriympäristöarvojen säilymiseen sekä ulkoilureittien ja ekologisen verkoston kannalta tärkeiden viheryhteyksien jatkuvuuden turvaamiseen.

Osa kaava-alueesta sijoittuu kasvutaajamien kehittämisvyöhykkeelle. Merkinnällä osoitetaan vyöhyke, jonka maaseutualueet sekä maa- ja metsätalousvaltaiset alueet ovat maakuntakaavan tavoitevuoden 2040 jälkeisiä potentiaalisia taajama-alueiden, väyläverkoston ja muun yhdyskuntarakenteen laajenemissuuntia ja joihin kohdistuu hajakentämispainetta. Kasvuvyöhykkeeseen kuuluvat Akaan, Hämeenkyrön, Kangasalan, Lempäälän, Nokian, Pirkkalan, Pälkäneen, Tampereen, Valkeakosken, Vesilahden ja Ylöjärven ne alueet, joiden saavutettavuus, väestökehitys ja aluerakenne täyttävät kasvuvyöhykkeen kriteerit. Merkintä ei rajoita maa ja metsätalouden ja niitä tukevien maaseudun elinkeinojen kehittämistä ja näihin liittyvää rakentamista. Kehittämissuosituksen mukaan alueen maaseutualueet sekä maa- ja metsätalousvaltaiset alueet tulee turvata tulevaisuuden yhdyskuntarakenteen laajentumisalueeksi. Alueelle suuntautuvaa asuin- ja työpaikkarakentamista on ensisijaisesti ohjattava taajama-alueille ja kyliin. Yksityiskohtaisemmassa suunnittelussa tulee erityistä huomiota kiinnittää liikennejärjestelyihin, erityisesti joukkoliikenteen mahdollistavaan yhdyskuntarakenteeseen, infrastruktuuriin, palvelujen saavutettavuuteen, toimiviin virkistysalueisiin sekä luonto-, maisema- ja kulttuuriympäristöarvojen turvaamiseen.

Kaava-alueen keskellä itä-länsisuunnassa kulkeva sähkölinja on merkitty maakuntakaavaan voimalinjaksi.

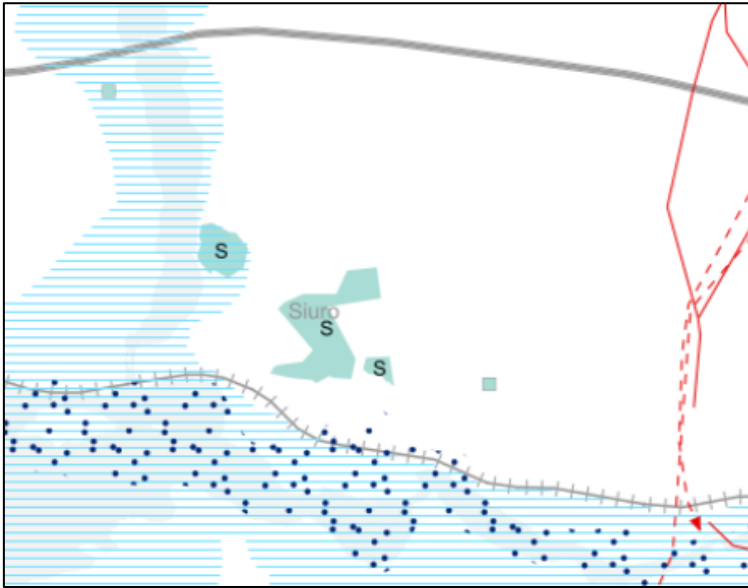


Kuva 13 Karttaote maakuntakaavasta (Pirkanmaanliiton karttapalvelu, maakuntakaava, 30.5.2023)

2.4.3 Pirkanmaan vaihemaakuntakaava

Pirkanmaan maakuntahallitus on kokouksessaan 18.3.2024 päättänyt pyytää viranomaisilta lausunnot Pirkanmaan vaihemaakuntakaavan viranomaisehdotuksen aineistosta. Vaihemaakuntakaavan teemana ovat elonkirjo ja energia. Vaihemaakuntakaavalla täydennetään ja muutetaan voimassa olevia Pirkanmaan maakuntakaavaa 2040 (hyväksytty. 27.3.2017) ja Keski-Suomen maakuntakaavaa (hyväksytty. 1.12.2017). Lausuntoaika on ollut 3.5.2024 asti. Asukkaille kaavaehdotus on tulossa nähtäville myöhemmin tänä vuonna.

Vaihemaakuntakaavan teemana ovat elonkirjo ja energia. Vaihemaakuntakaavan tavoitteena on edistää luonnon monimuotoisuutta ja elonkirjoa sekä vahvistaa kestävän energiantuotannon edellytyksiä Pirkanmaan maakunnan alueella. Vaihemaakuntakaavalla täydennetään ja muutetaan voimassa olevia Pirkanmaan maakuntakaavaa 2040. Vaihemaakuntakaavaluonnokseen on merkitty kaava-alueelle vesistöalueita, suojelualueita, maakunnallisesti arvokkaita maisema-alueita sekä siniviherluonnon monimuotoisuuden ydinalue.

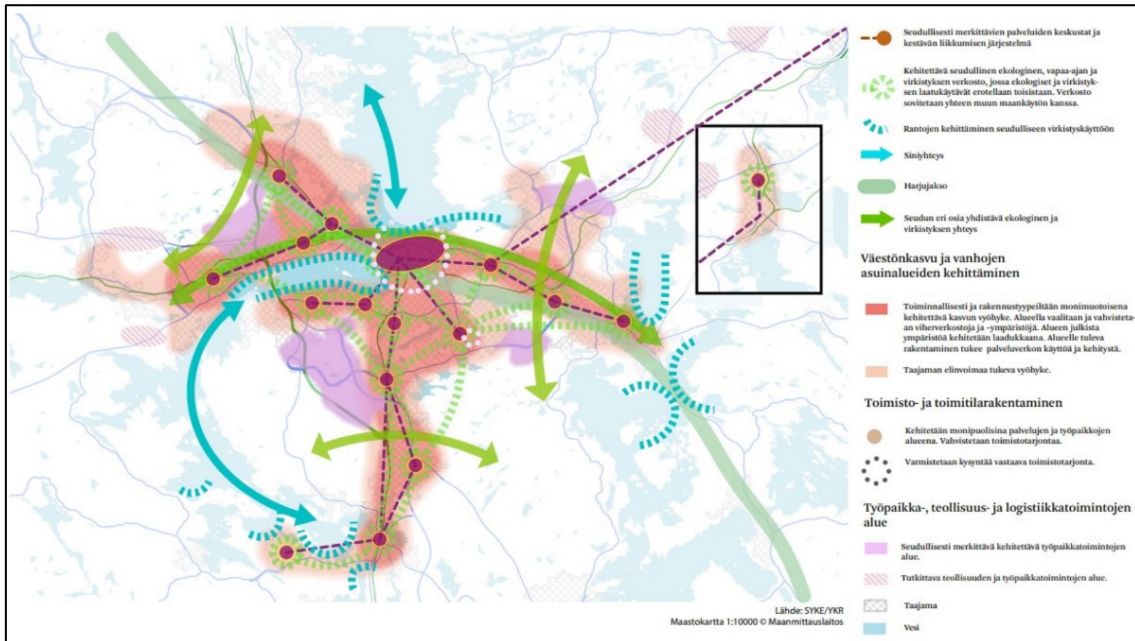


Kuva 14 Ote Pirkanmaan vaihemaakuntakaavasta (Pirkanmaanliiton karttapalvelu, vaihemaakuntakaava 6.6.2023)

2.4.4 Tampereen kaupunkiseudun rakennesuunnitelma 2040+

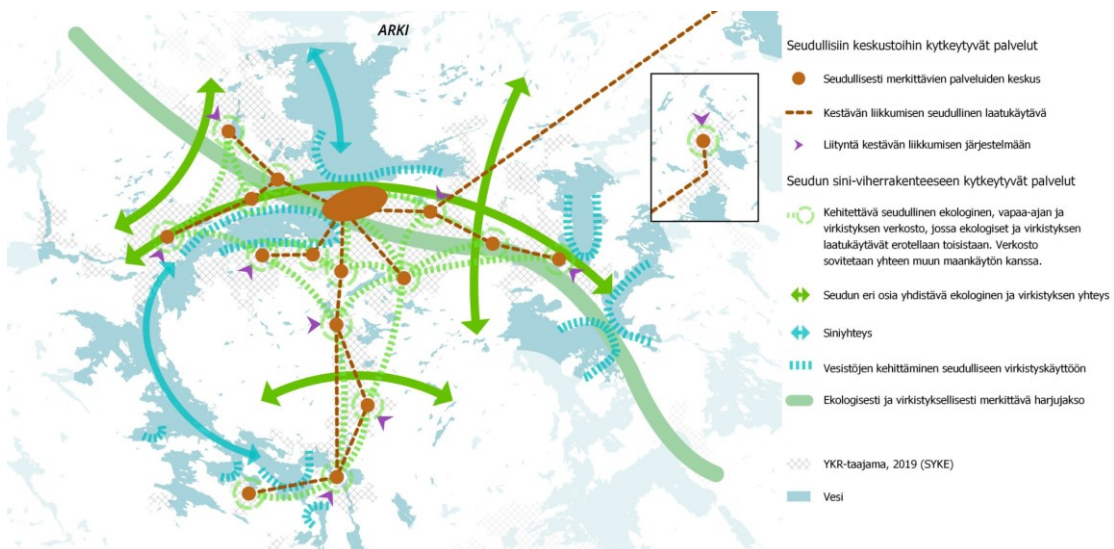
Tampereen kaupunkiseudun 3. rakennesuunnitelma 2040+ ”Vehreä metropolimme” korostaa sinivihreää ympäristöä, vahvaa rakennetta ja kansainvälistymisen paikkoja. Rakennesuunnitelmat pohjautuvat seutustrategioihin ja linjaavat yhdyskuntarakennetta eheyttämisen, keskustojen kehittämisen, joukkoliikenteen, asuntotuotannon ja väestönkasvun osalta.

Teemakarttaotteista käy ilmi, että kaupunkiseudun rakennesuunnitelma koskee osin myös kaava-aluetta.



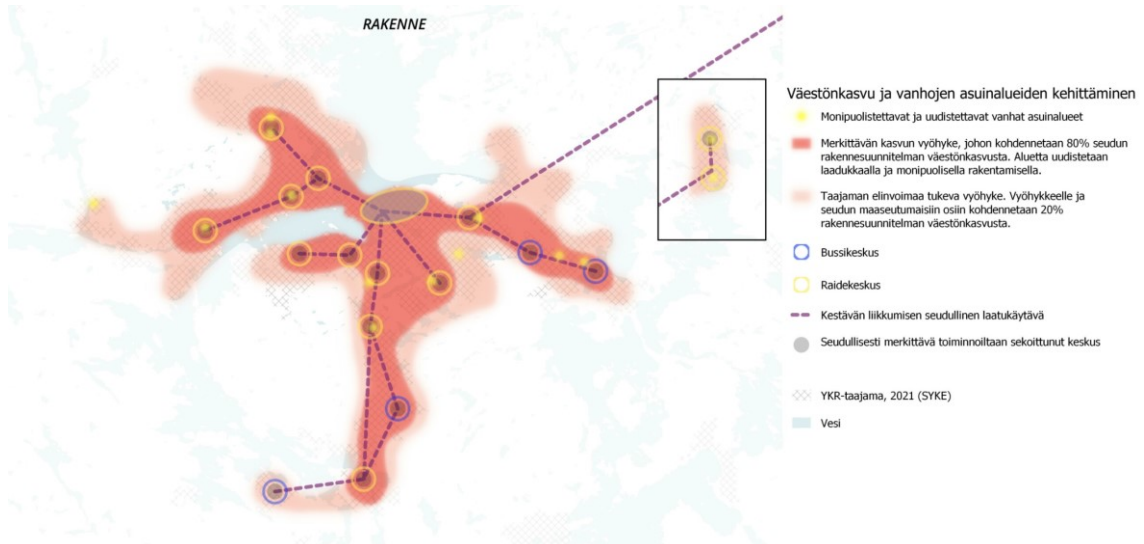
Kuva 15 Rakennesuunnitelman 2040+ koostekartassa Siuron alue kuuluu taajaman elinvoimaa tukevaan vyöhykkeeseen (teemakartta, pohjana MML maastokartta, 5.6.2023)

Kaupunkiseudun rakennesuunnitelman Lumoava arki -teemakartassa esitetään seudullisesti merkittävien palveluiden keskus ja seudun sini-viherrakenteeseen liittyvät palvelut sekä yhteyksiä. Siuro – Linnavuori – Kulju ja Lukkila – Hautamoisio osayleiskaavojen muutoksen kaava-alueen suuntaan on merkitty seudun eri osia yhdistävän ekologien ja virkistysyhteydet.



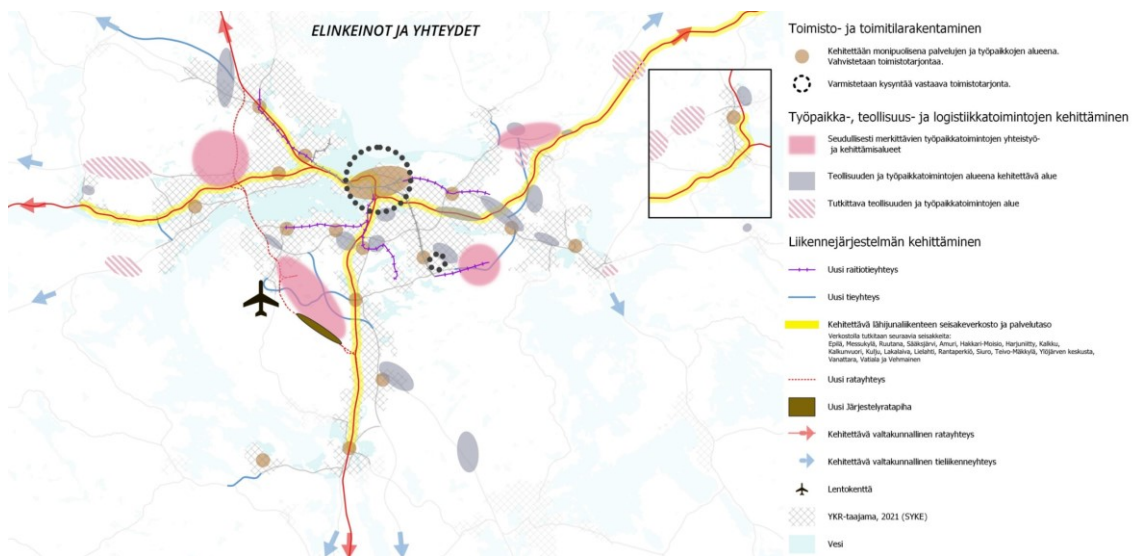
Kuva 16 Rakennesuunnitelman 2040+ Lumoava arki -teemakartta (teemakartta, pohjana MML maastokartta, 5.6.2023)

Kaupunkiseudun rakennesuunnitelman Rakenne -teemakartassa esitetään seudun väestönkasvu ja vanhojen asuinalueiden kehittäminen. Siuro – Linnavuori – Kulju ja Lukkila – Hautamoisio osayleiskaavojen muutoksen kaava-alueella Siuron valtatie varsi on merkitty taajaman elinvoimaa tukevaksi vyöhykkeeksi. Linnavuoren asuinalue on merkitty monipuolistettavaksi ja uudistettavaksi vanhaksi asuinalueeksi.



Kuva 17 Rakennesuunnitelman 2040+ Rakenne -teemakartta (teemakartta, pohjana MML maastokartta, 5.6.2023)

Elinkeinot ja yhteydet -teemakartalle Linnavuoren teollisuusalue on merkitty teollisuuden ja työpaikkatoimintojen alueena kehitettäväksi alueeksi. Porin rata on merkitty kehitettäväksi valtakunnalliseksi ratayhteydeksi. Lisäksi Nokian keskustan ja Siuron välillä on merkitty kehitettäväksi lähijunaliikenteen alueeksi ja Nokialla Harjuniityn lisäksi Siuro on merkitty tutkittaviksi seisakkeiksi. Porintien varsi on merkitty tutkittavaksi teollisuuden ja työpaikkatoimintojen alueeksi.



Kuva 18 Rakennesuunnitelman 2040+ Elinkeinot ja yhteydet -teemakartta kuvaa toimisto- ja toimitilarakentamisen sekä työpaikka-, teollisuus-, ja logistiikkatoimintojen kehittämisen alueita ja liikennejärjestelmän kehittämistä. (teemakartta, pohjana MML maastokartta, 5.6.2023)

2.4.5 MAL-sopimus

Seutuhallitus hyväksyi kokouksessaan 28.8.2024 valmisteluryhmän ehdotuksen valtion ja Tampereen kaupunkiseudun väliseksi MAL-sopimukseksi vuosille 2024–2027. Sopimusehdotus lähetetään Tampereen kaupunkiseudun jäsenkuntien valtuustojen käsiteltäväksi.

2.4.6 Nokian kaupungin strateginen yleiskaava

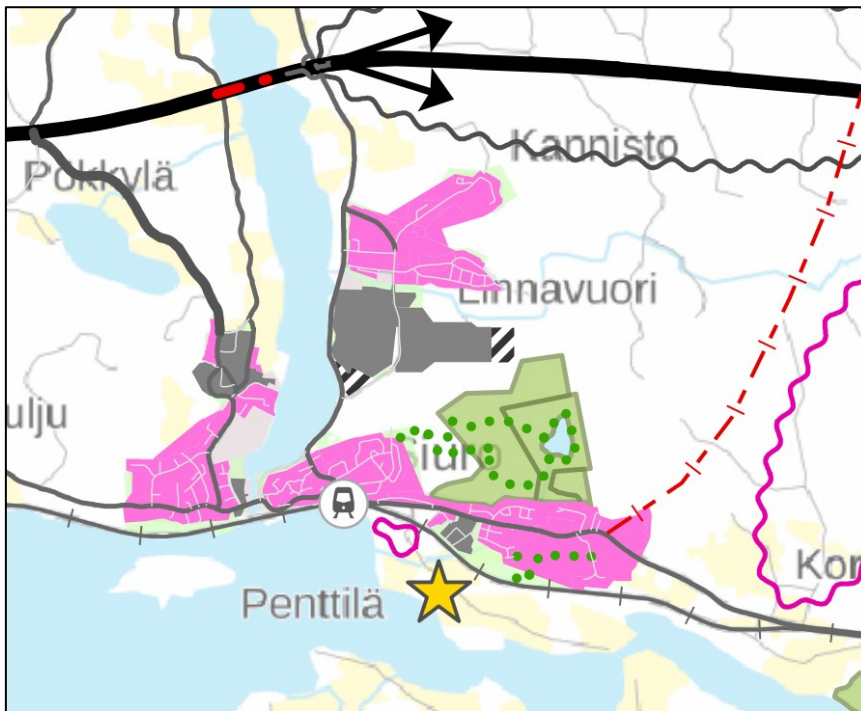
Yleiskaava on pitkän aikavälin maankäytön suunnitelma, jolla ohjataan kaupungin yhdyskuntarakenteen kehittämistä. Se vaikuttaa siihen, millainen Nokia on vuosikymmenten kuluttua. Strateginen yleiskaava laaditaan koko Nokian kaupungin alueelle ja sen tavoitevuosi on 2040. Strateginen yleiskaavaluonnos on ollut nähtävillä 11.5.–12.6.2023 ja kaavaehdotus 26.9. – 28.10.2024. Tavoitteena on, että strateginen yleiskaava viedään hyväksymiskäsittelyyn vuoden 2024 aikana.

Strategisessa yleiskaavassa kaava-alueelle on osoitettu useita merkintöjä. Alueen pohjoispuolella kulkeva Porintie on merkitty kehittyväksi liikenneväyläksi ja sen laajenemissuunnat on osoitettu karttaan mustilla nuolilla. Kaava-alueen eteläpuolella kulkevan rautatien yhteydessä on Siuron kohdalla merkintä, joka osoittaa Siuroon suunnitteilla olevan lähijunapysäkin, liityntäpysäköintialueet ja palvelut. Kaava-alueen länsipuolella Siuroon johtava merkintä osoittaa maakuntakaavaan merkityn ohjeellisen

uuden ratayhteyden Pirkkala-Ylöjärvi sekä selvittävän yhteystarpeen selvittävälle elinkeinoelämän alueelle.

Linnavuoren, Siuron, Kuljun ja Penttilän alueet on merkitty kaavaluonnoksessa asumisen alueiksi. Knuutilan alueelle sekä länteen, kaava-alueen ulkopuolelle on puolestaan osoitettu selvittävä asumisen alue. Jokisjärven molemmin puolin on olemassa olevaa elinkeinoelämän aluetta kuvaavat merkinnät. Myös kaava-alueen eteläpuolella on pienemmät olemassa olevaa elinkeinoelämän aluetta kuvaavat merkinnät. Jokisjärven itäpuolella olevaa elinkeinoelämän aluetta on lisäksi laajennettu uutta tai kehittyvää elinkeinoelämän aluetta kuvaavalla merkinnällä. Pohjoisosassa kaava-alueen ulkopuolella on selvittäväksi elinkeinoelämän alueeksi merkitty alue.

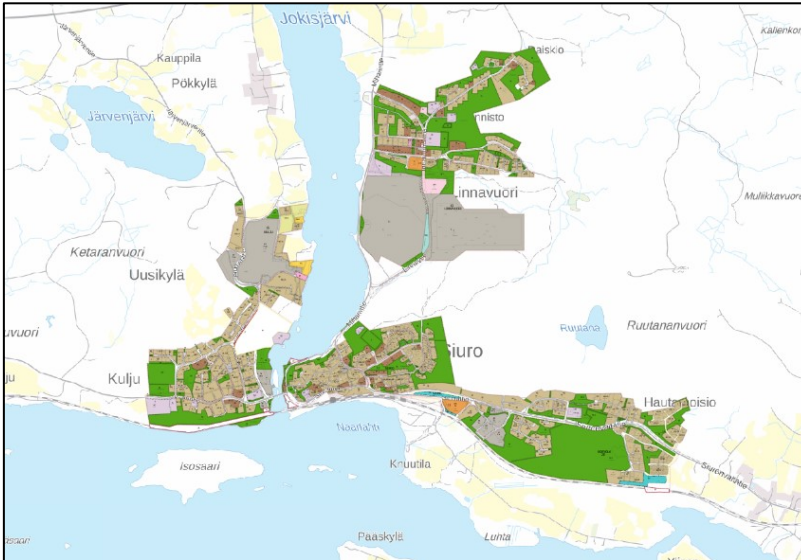
Knuutilan alueelle on kaavaluonnokseen merkitty tähti, joka osoittaa, että aluetta kehitetään monipuoliseksi ja vetovoimaiseksi vapaa-ajan ja tapahtumien alueeksi. Kaava-alueella sijaitsevalle Ruutanan luonnonsuojelualueelle sekä sen lähialueelle on osoitettu merkittävän luontoalueen merkintä. Merkinnällä on osoitettu merkittäviä luontoalueita, kuten luonnonsuojelualueita, joiden alueella tai niiden läheisyydessä ei tule suorittaa toimenpiteitä, jotka voisivat vaarantaa alueiden suojeluarvoja. Lisäksi Ruutanan luonnonsuojelualueen lähelle on merkitty kaavaluonnokseen olemassa olevia virkistysreittejä.



Kuva 19 Ote strategisesta yleiskaavaluonnoksesta (Nokian kaupunki, strategisen yleiskaavan luonnos, 13.6.2023)

2.4.7 Yleiskaava

Kaava-alueella on voimassa kaksi yleiskaavaa: Siuro-Linnavuori-Kulju-taajaman osayleiskaava vuodelta 1985 (oikeusvaikutukseton ja vanhentunut) sekä Lukkila-Hautamoisio osayleiskaava vuodelta 2001. Valmisteltava yleiskaava rajoittuu itäosassaan vuonna 2023 hyväksytyyn Harjuniityn seisakkeen osayleiskaavaan ja



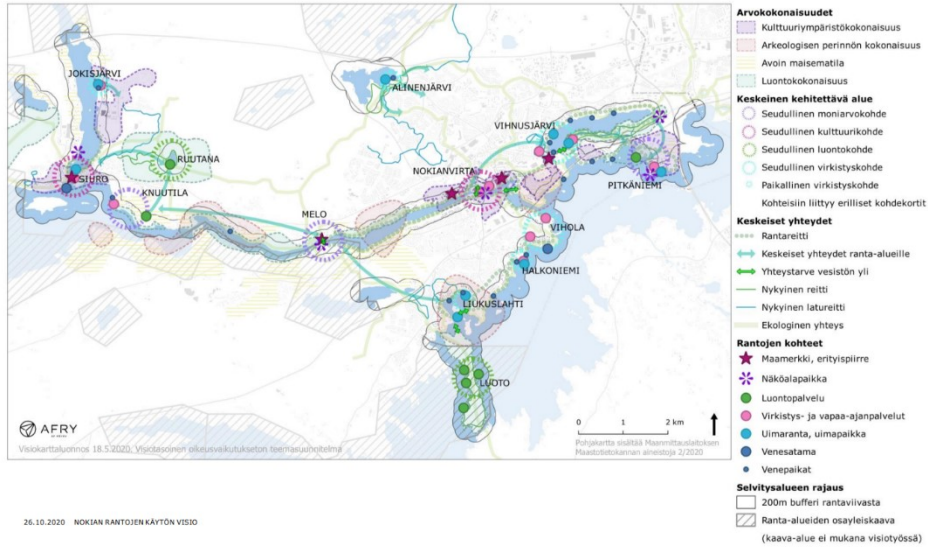
Kuva 22 Kaava-alueen voimassa olevat asemakaavat (Nokian kaupunki, ajantasakaava, 20.10.2023)

2.4.9 Nokian rantojen käytön visio

Rantojen käytön visio on suunnitelma taajama-alueiden rantojen monimuotoisesta hyödyntämisestä ja sen tavoitteena on lisätä kaupungin elinvoimaa ja ekologisuutta sekä ohjata maankäytön suunnittelua. Nokian rantojen käytön visio oli nähtävillä 3.6.-3.7.2020 välisen ajan ja Nokian kaupunginvaltuusto hyväksyi sen kokouksessaan

VISIOTASOINEN OIKEUSVAIKUTUKSETON TEEMASUUNNITELMA, 26.10.2020

Nokian rantojen käytön visio



26.10.2020 NOKIAN RANTOJEN KÄYTÖN VISIO



7.12.2020. Kolmestatoista rantojen käytön vision kehitettävästä ranta-alueesta Jokisjärven, Siuron, Knuutilan ja Ruutanan ranta-alueet sijaitsevat kaava-alueella.

VISIOTASOINEN OIKEUSVAIKUTUKSETON TEEMASUUNNITELMA, 26.10.2020

NOKIAN RANTOJEN KÄYTÖN VISIO

Kohdekortti Jokisjärvi



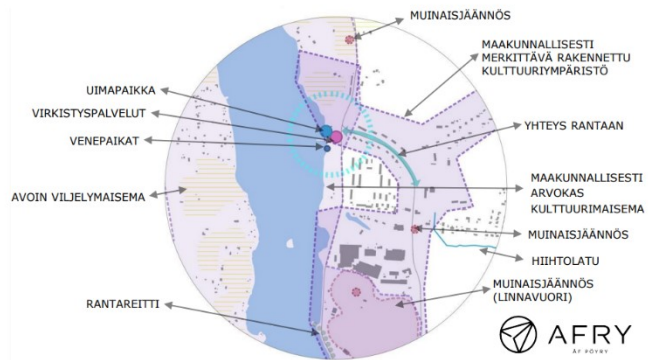
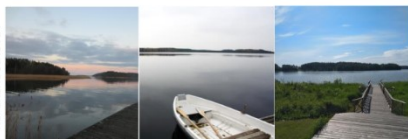
VIRKISTYS



ASUMINEN

- Jokisjärvi on paikallisena lähivirkistyskohteena kehitettävä alue.
- Virkistyspalvelukohdetta ympäröi lisäksi maakunnallisesti merkittävä rakennettu kulttuuriympäristö ja maakunnallisesti arvokas kulttuurimaisema sekä alueesta etelään sijoittuu muinaismuistoksin luokiteltu Linnavuori. Arvokohteet ja -alueet tulee huomioida alueen kehittämisessä.
- Alue soveltuu yhdyskuntarakenteensa osalta täydennysrakentamisen tarkempaan tutkimiseen. Täydennysrakentamisen potentiaaliset kehittämisalueet löytyvät kootusti raportista.

REFERENSSIKUVIA



TÄÄLLÄ SYNTYY TTA.

VISIOTASOINEN OIKEUSVAIKUTUKSETON TEEMASUUNNITELMA, 26.10.2020

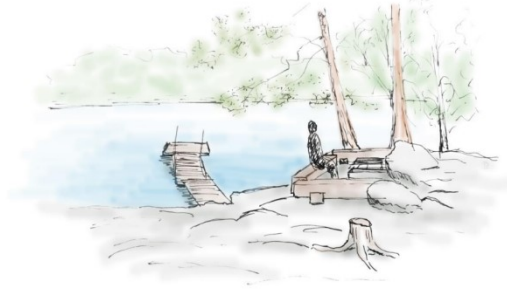
NOKIAN RANTOJEN KÄYTÖN VISIO

Kohdekortti Ruutana



LUONTO

- Ruutanan alue toimii jo nykyisellään keskeisenä luontokohteena, jonka reittien ja luontopalveluiden tasoa ylläpidetään ja kehitetään jatkossa mahdollistaan alueen toimiminen seudullisestikin merkittävänä luontoelämysten tarjoajana.
- Luontopolku tarjoaa helppokulkuisen ja luonoltaan vaihtelevan reitin aina Ruutanajärven rannalle ja järven ympäri.
- Alueen kehittämässä ja kävijöiden kulunohjaamisessa huomioidaan luontoarvojen säilyminen.
- Alueen saavutettavuus varmistetaan erityisesti Siuron ja Knuutilan suunnalta.



VISIOTASOINEN OIKEUSVAIKUTUKSETON TEEMASUUNNITELMA, 26.10.2020

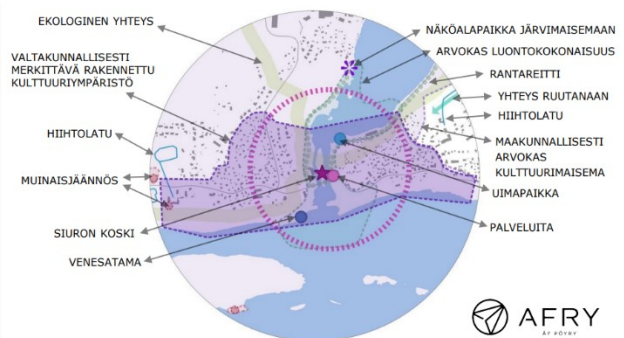
NOKIAN RANTOJEN KÄYTÖN VISIO

Kohdekortti Siuro



KULTTUURI

- Siuro on ollut jo vuosisatoja keskeinen kohtauspaikka ja kulttuurikohte. Aluetta kehitetäänkin seudullisena kulttuurikohteena kunnioittaen sen pitkää historiaa ja arvokasta ympäristöä.
- Siuron koski toimii keskeisenä maamerkinä ja alueen ytimenä.
- Rantareittiä ja sen varren palvelutarjontaa kehitetään.
- Alueen kehittämisessä tulee huomioida valtakunnallisesti merkittävän rakennetun ympäristön arvot ja arkeologinen kulttuuriperintö sekä alueen sijoittuminen osaksi maakunnallisesti arvokasta kulttuurimaisemaa.



TÄÄLLÄ SYNTYY  TTA.

3 OSAYLEISKAAVASUUNNITTELU

3.1 Suunnitteluvaiheiden käsittelyt ja päätökset

7.10.2020	Osayleiskaava on kuulutettu vireille.
xx.xx.202x	MRL 66 § 2 mom. mukainen viranomaisneuvottelu.
xx.xx.2024	Kaupunkikehityslautakunta

3.2 Osayleiskaavaluonnoksen kuvaus

Osayleiskaavaluonnoksessa kaava-alueen pinta-ala on noin 1260 hehtaaria. Alueen yleiskaava on päivitetty suurimmalta osin ajantasa-asemakaavan mukaiseksi.

Yleiskaavan pääpaino on asumisen ja teollisuuden alueiden laajentamisessa. Laajentamiset kohdistuvat pääosin Jokisjärven teollisuusalueen sekä Siuron, Kuljun ja Linnavuoren asuinympäristöjen laajentamiseen. Knuutilan alueen kehittämismahdollisuudet huomioidaan kaavasuunnittelussa

Siuron lähijunaseisakkeen rakentumisen myötä seisakkeen lähiympäristöä kehitetään ja alueelle muodostuu uusia asumisen ja palvelujen korttelialueita.

Porintien tiesuunnitelman vaikutukset huomioidaan kaavasuunnittelussa. Suunnitelman tuomat muutokset liikenteeseen on osoitettu kaavassa kehitettävän tieyhteyden merkinnällä.

Asemakaavaton alue osoitetaan pääosin pientalovaltaiseksi asuinalueeksi sekä maa- ja metsätalousvaltaiseksi alueeksi.

Ruutanan luonnonsuojelualueelle osoitetaan SL-merkintä. Linnavuoren alueelle osoitetaan muinaismuistoalue. Siuron, Kuljun ja Linnavuoren tehdasyhdyskunnat osoitetaan kartalla kulttuuriympäristö-merkinnällä. Lisäksi Siuron ja Kuljun alue osoitetaan valtakunnallisesti merkittäväksi rakennetuksi kulttuuriympäristöksi.

Kaava-alueelle on osoitettu useita laajoja virkistysalueita, joista suurin osa on luonnonympäristöä. Suunnittelussa huomioidaan Nokian kaupungin rantojen käytön visio sekä ranta-alueiden arvo maisema- ja virkistysalueena.

3.3 Osayleiskaavaluonnoksesta saatu palaute ja vastineet

Täydennetään ehdotusvaiheeseen.

4 OSAYLEISKAAVAN KUVAUS

4.1 Aluevaraukset

4.1.1 Korttelialueet

4.2 Kaavan vaikutukset

Maankäyttö- ja rakennuslain (5.2.1999/132) 9 §:n mukaan ”Kaavan tulee perustua kaavan merkittävät vaikutukset arvioivaan suunnitteluun ja sen edellyttämiin tutkimuksiin ja selvityksiin. Kaavan vaikutuksia selvitettäessä otetaan huomioon kaavan tehtävä ja tarkoitus. Kaavaa laadittaessa on tarpeellisessa määrin selvitettävä suunnitelman ja tarkasteltavien vaihtoehtojen toteuttamisen ympäristövaikutukset, mukaan lukien yhdyskuntataloudelliset, sosiaaliset, kulttuuriset ja muut vaikutukset. Selvitykset on tehtävä koko siltä alueelta, jolla kaavalla voidaan arvioida olevan olennaisia vaikutuksia.”. Yleiskaavan vaikutukset tullaan arvioimaan MRL 9 §:n ja MRA 1 §:n edellyttämällä tavalla.

4.2.1 Sosiaaliset vaikutukset

Alueen kaupunkirakenne laajenee, jonka myötä metsä- ja peltoalueiden määrä vähenee. Samaan aikaan virkistysalueiden verkostoa laajennetaan ja ulkoilu- sekä liikkumismahdollisuuksia parannetaan. Suunnittelussa huomioidaan Nokian kaupungin rantojen käytön visio sekä ranta-alueiden arvo maisema- ja virkistysalueena.

Asuinympäristö laajenee tarjoten uusia asumismahdollisuuksia. Alueen asukasluku kasvaa ja samalla palveluiden tarve lisääntyy. Ajoneuvoliikenteen ja joukkoliikenteen yhteyksien kehittäminen parantaa alueen saavutettavuutta.

4.2.2 Ympäristövaikutukset

Maa- ja kallioperä sekä vesialueet

Alueen maaperä koostuu pääosin savi-, hiekkamoreeni- ja kalliomaasta. Jokisjärven ja Kuloveden ranta-alueilla sijaitsee arvokkaita kalliialueita. Kaava-alueeseen sisältyy myös vesialuetta.

Kasvi- ja eläinlajit sekä luonnon monimuotoisuus

Alueen merkittävien luontoarvojen esiintymät pyritään säilyttämään alueella. Alueella sijaitsee useita alueellisesti merkittäviä, luonnonsuojelulailta rauhoitettuja kasvi- ja eläinlajeja sekä uhanalaisia lajeja. Kotkansiipi Oy on laatinut vuosina 2018-2019 luontoselvityksen alueelta. Selvityksessä kerrotaan tarkemmin kaava-alueen luontoarvoista. Kaavasuunnittelussa huomioimaan luontoarvojen säilyminen alueella.

4.2.3 Yhdyskuntarakenne ja liikenne

Osayleiskaavan päätarkoitus on kehittää alueelle yhtenäinen yleispiirteinen oikeusvaikutteinen maankäytön suunnitelma, joka esittää alueen elinkeinojen, asumisen, palvelujen ja liikenteen kehittämismahdollisuudet. Vasta asemakaava mahdollistaa maankäytön muutoksen, jolla voi olla konkreettisia vaikutuksia maankäyttöön ja ympäristöön. Samalla kun osayleiskaavassa osoitetaan tuleva yleispiirteinen maankäyttö, voidaan olemassa olevien selvitysten pohjalta harkita, tarvitaanko tarkempia kulttuurihistoriallisia tai muita selvityksiä asemakaavoituksen yhteydessä.

Alueen laajeneminen tuo käyttäjiä lähiympäristön päiväkodeille ja kouluille sekä kaupallisille palveluille. Alueen rakentuminen lisää liikennemääriä.

Alueen suurin ympäristön häiriötekijä on ajoneuvoliikenteestä ja ratayhteydestä aiheutuva melu. Aluerakenteen kasvu lisää ajoneuvoliikennettä ja kaava-alueen pohjoispuolella valtatie 11 (Porintie) varrella käynnissä oleva Murhasaari – Mustikkakangas tiesuunnitelma parantaa kaava-alueen liikenneyhteyksiä. Tiesuunnitelma saattaa tulevaisuudessa vaikuttaa alueen meluarvoihin.

Siuron lähijunaseisakkeen rakentumisen seurauksena seisakkeen lähiympäristöä tullaan kehittämään. Seisakkeen ympärille rakentuu uutta asutusta ja palveluita monipuolistetaan vastaamaan tulevaisuuden tarpeita.

Voimajohtojen läheisyydessä esiintyvät sähkö- ja magneettikentät eivät ylitä EU:n suositusarvoja suoja-alueiden ulkopuolella. Suoja-alueille ei osoiteta asumista.

Alueen rakentaminen lisää hulevesiä. Toteutussuunnittelussa on syytä huolehtia riittävästä mitoituksesta hulevesien hallinnassa. Hulevesien hallinnassa käytetään

yleensä olemassa olevia luonnonväyliä ja kosteikkoja, joita joudutaan tarvittaessa kehittämään.

4.2.4 Kulttuuriset vaikutukset

Asutuksen kasvu kohdistuu lähinnä peltoihin, entisiin peltoihin ja talousmetsäalueisiin. Alueen arkeologiset kohteet ja mahdolliset kulttuuriperintökohteet ja voidaan säilyttää. Herkemmillä ranta-alueilla rannat voidaan säilyttää pääosin puustoisina kuten myös rakennettavaksi tulevilla ranta-alueilla. Olemassa oleviin rakennettuihin kortteleihin tai kiinteistöihin ei tule oleellisia muutoksia.

4.2.5 Yhdyskuntataloudelliset vaikutukset

Osayleiskaavan muutos edistää kaava-alueen elinkeinoelämän edellytyksiä ja tarjoaa myös mahdollisuuksia uusille työpaikoille. Kaava-alueen kehittäminen edistää myös alueen palvelutarjonnan monipuolistumista.

4.2.6 Muut vaikutukset

5 TOTEUTUS

Osa kaava-alueesta on asemakaavoitettu jo aikaisemmin. Uusia asemakaavoja sekä asemakaavamuutoksia laaditaan suunnittelualueelle tarvittaessa.

Nokialla 23.10.2024

Johanna Fingerroos
kaavoitusarkkitehti

Elma Mettälä
arkkitehtiharjoittelija

OSALLISTUMIS- JA ARVIOINTISUUNNITELMA

5.1 Hanke

Siuro-Linnavuori-Kulju osayleiskaava ja osayleiskaavan muutos

(Dnro: NOK/311/2019)

5.2 Suunnittelualue



Kuva Suunnittelualueen alustava rajaus (Maanmittauslaitoksen taustakartta, 28.10.2024)

Suunnittelualue alue on noin 1260 hehtaarin laajuinen ja se sijoittuu Siuron, Kuljun ja Linnavuoren alueelle. Aluetta rajaa Kulo-vesi sekä valtatie 11, joka kuuluu osin suunnittelualueeseen. Alue sijaitsee noin yhdeksän kilometrin päässä Nokian keskustasta länteen.

5.3 Lähtötiedot ja nykytilanne

Suunnittelualueella on sekä rakennettuja että rakentamattomia alueita, joista rakennetut alueet ovat pääosin asuin- ja teollisuusalueita. Alueen suurimpia teollisuusyrityksiä ovat Jokisjärven länsipuolella sijaitseva Purso Oy ja suunnittelualueen itäpuolella sijaitseva AGCO Power Oy ja Patria Aviation Oy. Alueella sijaitsee myös Siuro-Linnavuoren koulu. Siuronkallion ja Siuronkosken ympäristö on valtakunnallisesti merkittävää rakennetun kulttuuriympäristön aluetta.

Selvitysalueen luonnonympäristö koostuu pääosin tavanomaisesta talousmetsästä

TÄÄLLÄ SYNTYY TTA.

sekä maanviljelykäytössä olevista pelloista. Lisäksi alueeseen kuuluu vesialueita sekä kuusi luonnonsuojelualuetta.

5.4 Kaava-alueita koskevat selvitykset ja suunnitelmat

- Luontoselvitys, 2018–2019. Kotkansiipi Oy
- Lepakkoselvitys, 2019. Ahlman Group Oy
- Knuutilan kartanon asemakaavatasoinen rakennetun ympäristön, pihan ja maiseman inventointi, 2021, Sweco Infra & Rail Oy
- Kulttuuriympäristöselvitys, 2019. Kulttuuriympäristöpalvelut Heiskanen & Luoto Oy
- Muinaisjäännösinventointi, 2018. Mikroliitti Oy
- Meluselvitys, 2020, Sweco Ympäristö Oy
- Liikenneselvitys, 2019, Sweco Ympäristö Oy
- Nokian Kuljun Uusikylän luontoselvitys, 2023. Tmi Luonto-Lasse
- Nokian rantojen käytön visio, 2020, Nokian kaupunki
- Pirkanmaan maakunnallisesti arvokkaat rakennetut kulttuuriympäristöt, 2016. Pirkanmaan liitto
- Elvingin sahan tasoristeyksen poiston rakennusinventointi, 2021, FCG Finnish Consulting Group Oy
- Lähijunaliikenteen mahdollisuuksien kartoittaminen ja maankäytön edellytykset Nokialla, 2020, Ramboll Finland Oy
- Lisäraiteiden aluevaraus selvitys välillä Tampere-Lielähti-Nokia/Ylöjärvi, 2015, Liikennevirasto

5.5 Maanomistus

Kaava-alue on osittain yksityisessä, osittain kaupungin ja osittain valtion omistuksessa.

5.6 Maakuntakaava

Pirkanmaan maakuntakaava 2040:ssä kaava-alue on merkitty maaseutualueeksi, jotka on ensisijaisesti tarkoitettu maa- ja metsätalouden ja niitä tukevien elinkeinojen käyttöön. Suunnittelumääräyksen mukaan yksityiskohtaisemmassa suunnittelussa voidaan alueelle osoittaa vaikutuksiltaan paikallisesti merkittävää maankäyttöä.

Pyhäjärvi-Nokianvirta-Kulovesi kulttuurimaisema on merkitty maakunnallisesti arvokkaaksi maisema-alueeksi. Merkinnällä osoitetaan valtakunnallisiksi esitetyt, maakunnallisesti arvokkaat maisema-alueet (Ma) sekä maakunnallisesti arvokkaat maisema-alueet (Mam). Suunnittelumääräyksen mukaan alueen yksityiskohtaisemmassa suunnittelussa, rakentamisessa ja käytössä on varmistettava, että valtakunnallisesti ja maakunnallisesti merkittävät kulttuuriympäristöjen ja

luonnonperinnön arvot säilyvät. Avointen maisematilojen säilymiseen ja uusien rakennuspaikkojen sijaintiin on kiinnitettävä erityistä huomiota. Maisema-alueiden kanssa päällekkäiset maakunnallisesti arvokkaat kulttuurimaisemat on esitetty kaavaselostuksen liitekartalla ”Kulttuurimaisemat”.

Kaava-alueen eteläosassa Siuronkallion ja rautatieaseman alue on merkitty valtakunnallisesti merkittäväksi rakennetuksi kulttuuriympäristöksi. Merkinnällä osoitetaan valtakunnallisesti merkittävät rakennetun kulttuuriympäristön alueet (RKY 2009). Kohdemerkinnällä osoitetaan sellaiset alueet, joiden osoittamiseen ei maakuntakaavan mittakaavan vuoksi ole tarkoituksenmukaista käyttää aluevarausmerkintää. RK-merkinnällä osoitetaan karttateknisistä syistä erillisillä kartoilla esitetyt arvokkaat rakennetut kulttuuriympäristöt.

Suunnittelumääräyksen mukaan alueen yksityiskohtaisemmassa suunnittelussa, rakentamisessa ja käytössä on varmistettava, että valtakunnallisesti merkittävät kulttuuriympäristöjen arvot säilyvät. Uusi rakentaminen on sopeutettava alueen kulttuuriympäristön ominaispiirteisiin ja ajalliseen kerroksellisuuteen.

Linnavuoren teollisuusyhdyskunnan alue sekä Knuutilan kartano on osoitettu maakuntakaavassa maakunnallisesti merkittäviksi rakennetuiksi kulttuuriympäristöiksi. Merkinnöillä osoitetaan maakunnallisesti merkittävät rakennetun kulttuuriympäristön alueet. Kohdemerkinnällä osoitetaan sellaiset alueet, joiden osoittamiseen ei maakuntakaavan mittakaavan vuoksi ole tarkoituksenmukaista käyttää aluevarausmerkintää. RK-merkinnällä osoitetaan karttateknisistä syistä erillisillä kartoilla esitetyt arvokkaat rakennetut kulttuuriympäristöt.

Suunnittelumääräyksen mukaan alueen yksityiskohtaisemmassa suunnittelussa, rakentamisessa ja käytössä tulee turvata ja edistää alueen kaupunkikuvan ja rakennusperinnön arvojen säilymistä ja edelleen kehittämistä. Uusi rakentaminen on sopeutettava alueen kulttuuriympäristön ominaispiirteisiin ja ajalliseen kerroksellisuuteen.

Kaava-alueen itä- ja länsiosaan on merkitty arvokkaan geologisen muodostuman kallioalueet (ge2). Merkinnällä osoitetaan valtakunnallisesti ja maakunnallisesti arvokkaat harjualueet (ge1), valtakunnallisesti arvokkaat kallioalueet (ge2) sekä valtakunnallisesti arvokkaat moreenimuodostumat ja tuuli- ja rantakerrostumat (ge3). Merkinnällä osoitetut geologiset muodostumat sisältävät merkittäviä, maa-aineslain tarkoittamia geologisia, maisemallisia ja luonnontieteellisiä arvoja. Merkintä ei rajoita alueen maa- ja metsätalouskäyttöä. Suunnittelumääräyksen mukaan aluetta koskevat

toimenpiteet on suunniteltava siten, että geologisten muodostumien sisältämien arvojen säilyminen turvataan. Suunnittelussa tulee ottaa huomioon mahdollisten maisemavaurioiden korjaustarve. Suojelumääräyksen mukaan alueen erityispiirteitä haitallisesti muuttavat toimenpiteet ovat kiellettyjä. Alueella saa kuitenkin ottaa kiviaineksia maisemavaurioiden korjaamiseksi.

Kaava-alueen eteläosaan on osoitettu alueita arkeologisen perinnön ydinalueiden merkinnällä, jolla osoitetaan maakunnallisesti merkittävät laajat, yhtenäiset arkeologisen perinnön tiheydet. Suunnittelumääräyksen mukaan alueella sijaitsevien muinaisjäännösalueiden ja niiden lähialueiden maankäyttöä, rakentamista ja hoitoa suunniteltaessa on kiinteiden muinaisjäännösten lisäksi otettava huomioon muinaisjäännösten suoja-alueet, maisemallinen sijainti ja mahdollinen liittyminen arvokkasiin maisema-alueisiin ja/tai kulttuuriympäristöihin.

Osa kaava-alueesta on merkitty taajamatoimintojen alueeksi. Merkinnällä osoitetaan asumisen, kaupan ja muiden palvelujen, työpaikkojen sekä muiden taajamatoimintojen rakentamisalueet. Merkintä sisältää niihin liittyvät pääväyliä pienemmät liikennealueet, yhdyskuntateknisen huollon alueet, paikallisesti merkittävät ympäristöhäiriöitä aiheuttamattomat teollisuusalueet sekä paikallisesti merkittävät virkistyksen ja suojelun alueet ja ulkoilureitit. Suunnittelumääräyksen mukaan aluetta tulee suunnitella asumisen, palvelujen ja työpaikkojen sekoittuneena alueena. Erityistä huomiota tulee kiinnittää yhdyskuntarakenteen eheyttämiseen.

Yksityiskohtaisemmassa suunnittelussa on edistettävä julkisten ja kaupallisten palveluiden saavutettavuutta joukkoliikenteen, kävelyn ja pyöräilyn avulla. Uusi rakentaminen ja muu maankäyttö on sovitettava ympäristöönsä tavalla, joka vahvistaa alueen omaleimaisuutta. Alueen suunnittelussa on kiinnitettävä erityistä huomiota kulttuuriympäristön, maiseman ja luontoarvojen säilymiseen. Alueen kytkeytyvyys seudullisille virkistysalueille ja ulkoilureiteille tulee ottaa huomioon. Merkitykseltään seudullisten vähittäiskaupan suuryksikköjen koon alarajat ovat muilla kuin Nokian keskustaajaman taajamatoimintojen alueilla kaikkien kaupan laatujen osalta 3 000 k-m². Vähittäiskaupan suuryksikköiden mitoitus ja toteutus on suunniteltava siten, etteivät ne aiheuta merkittäviä haitallisia vaikutuksia kaupan palveluverkon tasapainoiselle kehittämiselle.

Osa kaava-alueesta kuuluu ehdolliseen taajamatoimintojen alueeseen, jolla osoitetaan asumisen, kaupan ja muiden palvelujen, työpaikkojen sekä muiden taajamatoimintojen

alueet, joiden toteuttaminen edellyttää jonkin suunnittelumääräyksessä esitetyn ehdon täyttymistä. Mikäli aluetta ei ole erikseen mainittu suunnittelumääräyksessä, merkintä osoittaa toteutukseltaan maakuntakaavan suunnittelukauden loppupuolelle ajoitettavat taajamatoimintojen alueet. Suunnittelumääräyksen mukaan aluetta koskevat taajamatoimintojen alueen suunnittelumääräykset. Lisäksi alueen suunnittelussa tulee määritellä alueen toteuttamisen tarkoituksenmukainen ajoitus suhteessa maakuntakaavassa osoitettuun muuhun yhdyskuntarakenteeseen.

- Nokian Korvolan alueen toteuttaminen edellyttää Harjuniityn alueen asemakaavoittamista.

Kaava-alueella on myös teollisuus- ja varastoalueeksi merkittyjä alueita. Merkinnällä osoitetaan seudullisesti merkittävät tai muuten laajat teollisuus-, logistiikka- ja varastotoimintojen alueet. Suunnittelumääräyksen mukaan alueen yksityiskohtaisemmassa suunnittelussa tulee kiinnittää huomiota tarkoituksenmukaiseen toteutusjärjestykseen. Erityistä huomiota on kiinnitettävä toiminnan ympäristövaikutusten hallintaan sekä alueen saavutettavuuteen rautateitse tai raskailla ajoneuvoilla. Taajamarakenteessa sijaitsevilla teollisuus- ja varastoalueilla on yksityiskohtaisemmassa suunnittelussa otettava huomioon riittävät varotoimenpiteet ja suojavyöhyke suhteessa asumiseen ja virkistysalueisiin. Alueelle ei tule sijoittaa uutta asumista. Suunnittelusuosituksen mukaan uudet vaarallisia kemikaaleja valmistavat tai varastoivat laitokset, joita koskee EU-direktiivi 2012/18/EU (SEVESO III-direktiivi), tulee ensisijaisesti ohjata näille alueille.

Kaava-alueen itäpuolella sijaitseva Sivakkavuoren alue on merkitty virkistysalueeksi. Merkinnällä osoitetaan seudullisesti merkittävät taajamiin liittyvät virkistysalueet ja/tai taajamien ekologisen verkoston kannalta erityisen tärkeät alueet. Alueella voi sijaita olemassa olevia vakituisia tai lomarakennuspaikkoja. Kohdemerkinnällä osoitetaan sellaisia seudullisesti merkittäviä virkistysalueita, joiden osoittamiseen ei maakuntakaavan mittakaavan vuoksi ole tarkoituksenmukaista käyttää aluevarausmerkintää. Suunnittelumääräyksen mukaan alue varataan yleiseen virkistykseen ja ulkoiluun. Alueen yksityiskohtaisemmassa suunnittelussa on turvattava virkistyskäyttöedellytyksien säilyminen ja kehittäminen, alueen hyvä saavutettavuus sekä osoitettava maakuntakaavakartalle merkittyjen ulkoilureittien jatkuvuus virkistysalueella. Alueen suunnittelussa on kiinnitettävä huomiota ympäristön laatuun, alueen ominaisuuksiin ekologisen verkoston osana sekä merkitykseen luonnon

monimuotoisuuden kannalta.

Jokisjärven itäpuolella sijaitseva Linnavuoren alue on osoitettu maakuntakaavassa muinaismuistoalueeksi. Merkinnällä osoitetaan muinaismuistolain rauhoittamat noin 10 hehtaarin kokoiset tai suuremmat muinaisjäännösalueet. Suojelumääräyksen mukaan muinaisjäännösalueiden ja niiden lähialueiden maankäyttöä, rakentamista ja hoitoa suunniteltaessa on kiinteiden muinaisjäännösten lisäksi otettava huomioon muinaisjäännösten suoja-alueet, maisemallinen sijainti ja mahdollinen liittyminen arvokkasiin maisema-alueisiin ja/tai kulttuuriympäristöihin.

Kaavaan on merkitty puolustusvoimien alue Linnavuoren alueelle. Merkinnällä osoitetaan puolustusvoimien käytössä olevat alueet, joille yleisön pääsy on kielletty tai rajoitettu. Suunnittelumääräyksen mukaan alueen yksityiskohtaisemmassa suunnittelussa on turvattava puolustusvoimien toimintaedellytykset sekä kiinnitettävä erityistä huomiota ympäristöarvoihin ja yleiseen turvallisuuteen.

Ruutanan luonnonsuojelualue on merkitty kaavaan suojelualueeksi. Merkinnällä osoitetaan luonnonsuojelulain nojalla suojellut tai suojeltaviksi tarkoitetut alueet, kuten kansallispuistot ja luonnonpuistot sekä soiden-, rantojen-, vanhojen metsien, lehtojen- ja lintuvesiensuojelualueet. Merkinnällä osoitetaan myös ne suojelualueet, jotka voidaan toteuttaa luonnonsuojelulain ja/tai muun lainsäädännön perusteella, sekä koskien suojelulla rauhoitetut kosket. Kohdemerkintää käytetään osoittamaan 2–10 hehtaarin kokoisia alueita. Alle 2 hehtaarin kokoisia alueita ei osoiteta maakuntakaavassa. Alueilla, joihin sisältyy pinta-alaltaan merkittäviä vesialueita, käytetään lisäksi alueen ulkorajat osoittavaa merkintää. Suojelumääräyksen mukaan alueella ei saa ryhtyä sellaisiin toimenpiteisiin, jotka saattavat vaarantaa alueen suojeluarvoja. Luonnonsuojelulain nojalla muodostettuja alueita koskevat suojelupäätöksessä annetut määräykset, ja alueiden toteuttamisesta vastaa ensisijaisesti valtio. Muiden alueiden osalta suojelun toteutus päätetään yksityiskohtaisemman suunnittelun yhteydessä.

Pöllönvuoren alue on merkitty kaavaan Natura 2000 -verkostoon kuuluvaksi alueeksi. Merkinnällä osoitetaan valtioneuvoston päätösten mukaiset Natura 2000 -verkostoon kuuluvat alueet, joiden suojeluarvojen huomioon ottamisesta on säädetty

luonnonsuojelulain 65 ja 66 §:ssä.

Kaava-alueen läpi kulkee Siuro-Kalliojärven ulkoilureitti. Merkinnällä osoitetaan maakunnallisesti ja seudullisesti merkittävät ohjeelliset ulkoilureitit. Merkintä osoittaa ensisijaisesti tarpeen reitille. Suunnittelumääräyksen mukaan yksityiskohtaisemmassa suunnittelussa on turvattava ulkoilureitin toteuttamisedellytykset osana maakunnallisesti ja seudullisesti toimivaa reitistöä. Suunnittelussa tulee kiinnittää huomiota luonnonarvojen säilymiseen suuntaamalla reitit kulutusta kestäville alueille.

Kaava-alueen vesialueelle on osoitettu veneväylän merkintä, joka osoittaa vesilain mukaiset yleiset kulkuväylät.

Siuronkosken alueelle on osoitettu merkintä satama/venesatama. Kohdemerkinnällä osoitetaan tärkeimmät olemassa olevat tai kehittyvät vieras-, palvelu- ja kotisatamat, jotka liittyvät maakunnallisesti tai seudullisesti merkittäviin veneilyväyliin. Suunnittelumääräyksen mukaan uusien satamien yksityiskohtaisemmassa suunnittelussa tulee kiinnittää erityistä huomiota vedenalaisten kulttuuriympäristöarvojen turvaamiseen.

Kaava-alueen keskellä itä-länsisuunnassa kulkeva sähkölinja on merkitty maakuntakaavaan voimalinjaksi. Merkinnällä osoitetaan olemassa olevat 400 kV:n ja 110 kV:n voimalinjat. Maakaapeloituja voimalinjoja ei osoiteta maakuntakaavakartalla. Kaava-alueella kulkee yhdysvesijohto, jonka merkinnällä osoitetaan veden johtamisen kannalta tärkeimmät seudullisesti merkittävät verkostoyhteydet.

Kaava-alueella kulkevat Miharintie ja Siuronvaltatie on osoitettu kaavassa merkinnällä Tärkeä seutu- tai yhdystie. Merkinnällä osoitetaan maakunnallisesti merkittävät seututiet ja yhdystiet sekä niihin kuuluvat katuosuudet ja yhdystieluonteiset kadut. Tärkeät seutu- ja yhdystiet yhdistävät maakuntakaavan taajamatoimintojen alueita ja kyläkeskuksia kuntakeskuksiin tai ovat verkostollisesti merkittäviä korkeampiluokkaisia väyliä täydentäviä yhteyksiä.

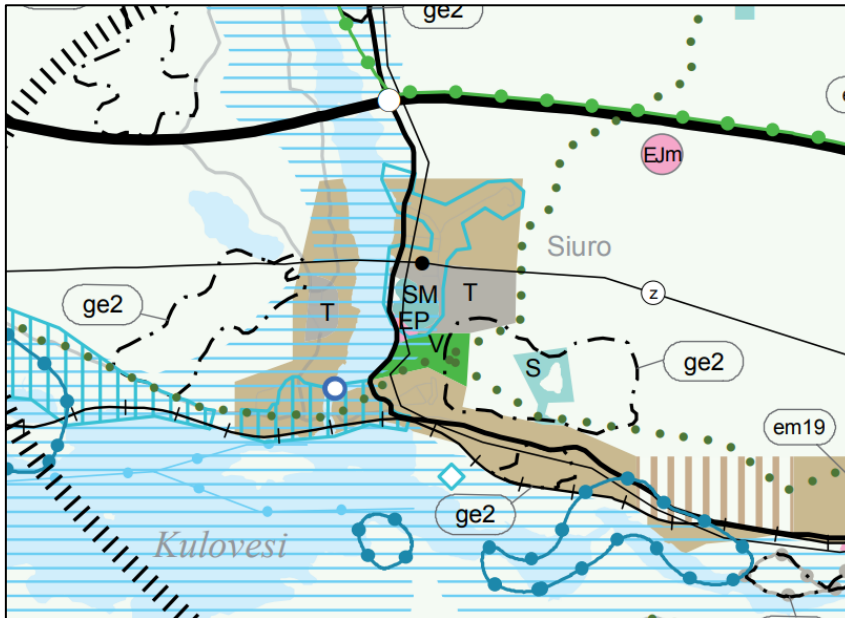
Kaava-alueen eteläpuolella kulkeva rautatie on osoitettu kaavassa pääradan merkinnällä, jolla osoitetaan henkilö- ja tavaraliikenteen kannalta merkittävät pääradat. Suunnittelumääräyksen mukaan pääradoilla tulee kiinnittää erityistä

huomiota henkilöliikenteen nopeutta ja täsmällisyyttä sekä yleistä liikenneturvallisuutta parantaviin toimenpiteisiin. Päärataverkolla tavoitteena on poistaa tasoristeykset ja mahdollistaa 250 kN akselipainot. Yksityiskohtaisemmassa suunnittelussa tulee erityistä huomiota kiinnittää luonto-, maisema- ja kulttuuriympäristöarvojen säilymiseen sekä ulkoilureittien ja ekologisen verkoston kannalta tärkeiden viheryhteyksien jatkuvuuden turvaamiseen.

Osa kaava-alueesta sijoittuu kasvutaajamien kehittämisvyöhykkeelle. Merkinnällä osoitetaan vyöhyke, jonka maaseutualueet sekä maa- ja metsätalousvaltaiset alueet ovat maakuntakaavan tavoitevuoden 2040 jälkeisiä potentiaalisia taajama-alueiden, väyläverkoston ja muun yhdyskuntarakenteen laajenemissuuntia ja joihin kohdistuu hajarakentamispainetta. Kasvuvyöhykkeeseen kuuluvat Akaan, Hämeenkyrön, Kangasalan, Lempäälän, Nokian, Pirkkalan, Pälkäneen, Tampereen, Valkeakosken, Vesilahden ja Ylöjärven ne alueet, joiden saavutettavuus, väestökehitys ja aluerakenne täyttävät kasvuvyöhykkeen kriteerit. Merkintä ei rajoita maa ja metsätalouden ja niitä tukevien maaseudun elinkeinojen kehittämistä ja näihin liittyvää rakentamista. Kehittämissuosituksen mukaan alueen maaseutualueet sekä maa- ja metsätalousvaltaiset alueet tulee turvata tulevaisuuden yhdyskuntarakenteen laajentumisalueeksi. Alueelle suuntautuvaa asuin- ja työpaikkarakentamista on ensisijaisesti ohjattava taajama-alueille ja kyliin. Yksityiskohtaisemmassa suunnittelussa tulee erityistä huomiota kiinnittää liikennejärjestelyihin, erityisesti joukkoliikenteen mahdollistavaan yhdyskuntarakenteeseen, infrastruktuuriin, palvelujen saavutettavuuteen, toimiviin virkistysalueisiin sekä luonto-, maisema- ja kulttuuriympäristöarvojen turvaamiseen.

Kaava-alueen keskellä itä-länsisuunnassa kulkeva sähkölinja on merkitty maakuntakaavaan voimalinjaksi.

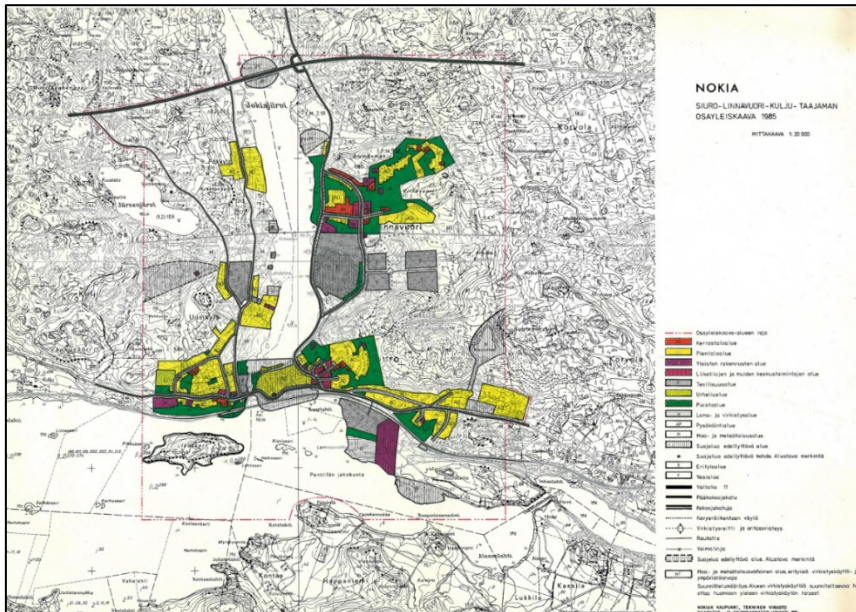
Pirkanmaan maakuntahallitus on kokouksessaan 17.4.2023 (46 §) päättänyt asettaa nähtäville Pirkanmaan vaihemaakuntakaavan luonnosvaiheen aineiston. Vaihemaakuntakaavan teemana ovat elonkirjo ja energia. Vaihemaakuntakaavalla täydennetään ja muutetaan voimassa olevia Pirkanmaan maakuntakaavaa 2040.



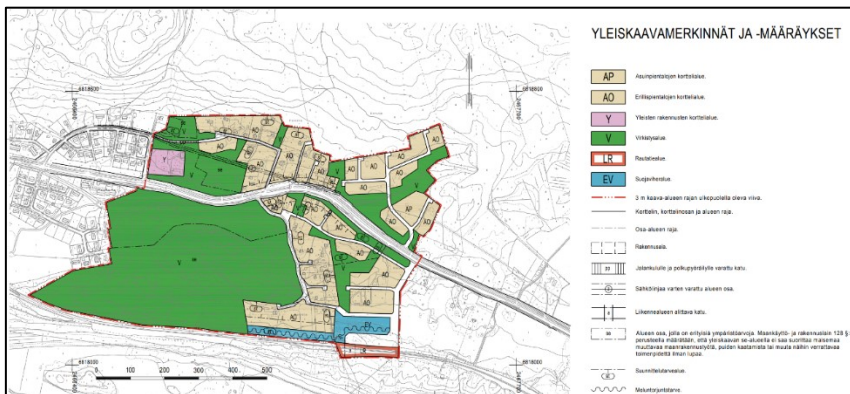
Kuva Karttaote maakuntakaavasta (Pirkanmaan liiton karttapalvelu, maakuntakaava, 30.5.2023)

5.7 Yleiskaava

Kaava-alueella on voimassa kaksi yleiskaavaa: Siuro-Linnavuori-Kulju-taajaman osayleiskaava vuodelta 1985 (oikeusvaikutukseton ja vanhentunut) sekä Lukkila-Hautamoisio osayleiskaava vuodelta 2001. Valmisteltava yleiskaava rajoittuu itäosassaan Harjuniityn seisakkeen osayleiskaavaan ja osayleiskaavan muutokseen vuodelta 2023 sekä Harjuniityn osayleiskaavaan vuodelta 2012.

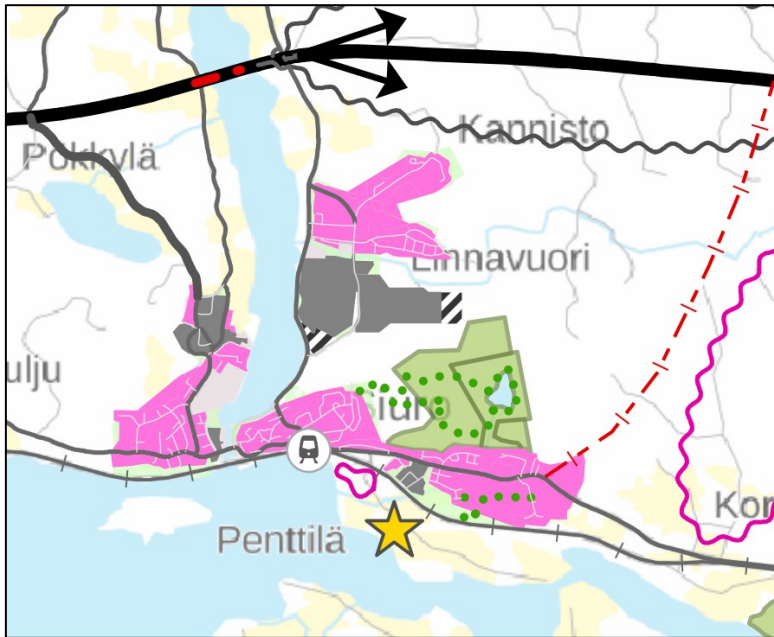


Kuva Siuro-Linnavuori-Kulju-taajaman osayleiskaava vuodelta 1985 (Nokian kaupunki, Siuro-Linnavuori-Kulju-taajaman osayleiskaava 1985)



Kuva Lukkila-Hautamoisio osayleiskaava vuodelta 2001 (Nokian kaupunki, Lukkila-Hautamoisio osayleiskaava 2001)

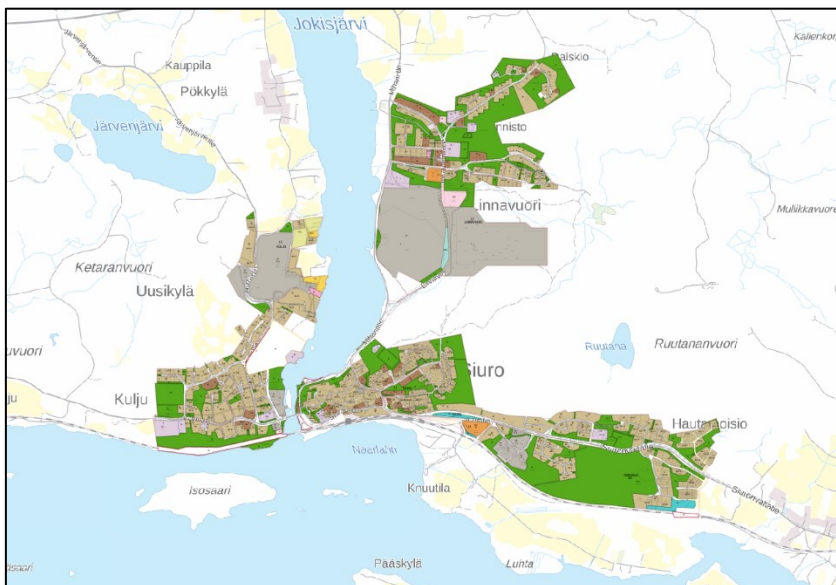
Nokian kaupungin strateginen yleiskaava on valmisteilla ja yleiskaavan tavoitteena on vastata tulevaisuuden asumisen, työnteon ja liikkumisen muuttuvaan toimintaympäristöön tavoittelemalla rohkeasti uusia rakentamisen malleja, muotoja ja toimintatapoja. Sen keskeinen tavoite on määrittellä kaupungin tahtotila siitä, minne rakennetaan ja missä palvelut ovat. Strateginen yleiskaava laaditaan koko Nokian kaupungin alueelle ja sen tavoitevuosi on 2040. Strateginen yleiskaavaluonnos on ollut nähtävillä 11.5.–12.6.2023 ja kaavaehdotus 26.9. – 28.10.2024. Tavoitteena on, että strateginen yleiskaava viedään hyväksymiskäsittelyyn vuoden 2024 aikana.



Kuva Ote strategisesta yleiskaavaluonnoksesta (Nokian kaupunki, strategisen yleiskaavan luonnos, 13.6.2023)

5.8 Asemakaavat

Osa suunnittelualueesta on asemakaavoitettu. Alla olevassa kuvassa näkyy kaava-alueella voimassa olevat asemakaavat, joista vanhimmat ovat vuodelta 1954 ja uusimmat vuodelta 2021. Ajantasakaavan mukaan suurin osa alueesta on kaavoitettu asuinrakentamiseen sekä virkistys- ja teollisuusalueiksi.



Kuva Kaava-alueen voimassa olevat asemakaavat (Nokian kaupunki, ajantasakaava, 20.10.2023)

5.9 Tavoitteet

Tavoitteena on kehittää Siuro-Linnavuori-Kulju-alueelle yhtenäinen maankäytön suunnitelma sekä laatia oikeusvaikutteinen osayleiskaava. Vuoden 1982 Siuro-Linnavuori-Kulju osayleiskaava on vanhentunut eikä se ole oikeusvaikutteinen. Osayleiskaavan tarkoituksena on luoda edellytykset mm Knuutilan alueen ja Siuron seisakkeen kehittämiseksi sekä Kuljun ja Linnavuoren teollisuusalueiden kasvu. Samalla huomioidaan alueen kulttuuriympäristö-, maisema- ja luontoarvojen säilyminen.

5.10 Osalliset

Nokian kaupungin rakennus- ja ympäristölautakunta, sivistyslautakunta, Nokian Vesi, Pirkanmaan ELY-keskus, Pirkanmaan liitto, Pirkanmaan maakuntamuseo, Pirkanmaan hyvinvointialue, Pirkanmaan aluepelastuslaitos, Tampereen kaupunkiseudun joukkoliikennelautakunta, Turvallisuus- ja kemikaalivirasto (Tukes), Puolustusvoimat, Metsähallitus, Suomen valtio, Väylävirasto, Fingrid Oy ja teleliikenneoperaattorit. Kaava-alueen ja siihen rajoittuvan alueen maanomistajat tai vuokraoikeudenhaltijat. Lisäksi osallisia ovat kaikki ne, joiden asumiseen, työntekoon tai muihin oloihin kaava saattaa huomattavasti vaikuttaa: Tällaisia ovat mm. kaavan vaikutusalueen asukkaat sekä alueella toimivat yritykset, elinkeinonharjoittajat, yritysten työntekijät ja yhdistykset.

5.11 Osallistuminen ja vuorovaikutuksen järjestäminen

Aloitukset

Asian vireilletulosta on ilmoitettu kuulutuksella 7.10.2020 Nokian Uutisissa sekä Nokian kaupungin verkkosivuilla. Osallistumis- ja arviointisuunnitelma asetetaan yleisesti nähtäville ja se pidetään nähtävillä koko hankkeen ajan.

Hankkeesta järjestetään aloitusvaiheen viranomaisneuvottelu (MRL 66 §:n ja MRA 26 §:n mukaisesti).

Valmistelu

Kaupunkikehityslautakunta päättää kokouksessaan osallistumis- ja arviointisuunnitelman nähtäville asettamisesta. Siitä pyydetään tarvittavat viranomaislausunnot.

Kaavaluonnos asetetaan nähtäville 30 vuorokauden ajaksi. Luonnosvaiheen nähtävilläolosta tiedotetaan kuulutuksella Nokian Uutisissa sekä Nokian kaupungin

verkkosivuilla. Osallisilla on mahdollisuus lausua mielipiteensä kaavaluonnoksesta. Kaavaluonnoksesta pyydetään tarvittavat viranomaislausunnot. Valmisteluvaiheessa järjestetään myös yleisötilaisuus.

Ehdotus

Aloitus- ja valmisteluvaiheessa saatu palaute huomioidaan ja sen pohjalta laaditaan kaavaehdotus. Kaupunkikehityslautakunta päättää ehdotuksen nähtäville asettamisesta. Kaavaehdotus pidetään julkisesti nähtävillä 30 vuorokauden ajan. Nähtävilläolosta tiedotetaan kuulutuksella Nokian Uutisissa sekä Nokian kaupungin verkkosivuilla. Osallisilla on mahdollisuus jättää muistutus kaavaehdotuksesta.

Hyväksyminen

Osayleiskaavan ja osayleiskaavan muutoksen hyväksyy Nokian kaupunginvaltuusto. Päätökseen on mahdollista hakea muutosta valittamalla Hämeenlinnan hallinto-oikeuteen ja edelleen hakea valituslupaa Korkeimmalta Hallinto-oikeudelta. Valitusaika on 30 vrk kaupunginvaltuuston pöytäkirjan julkaisuajankohdasta alkaen.

Voimaantulo

Kaavan voimaantulosta kuulutetaan Nokian Uutisissa sekä Nokian kaupungin verkkosivuilla.

5.12 Kaavan vaikutusten arviointi

Maankäyttö- ja rakennuslain (5.2.1999/132) 9 §:n mukaan ”Kaavan tulee perustua kaavan merkittävät vaikutukset arvioivaan suunnitteluun ja sen edellyttämiin tutkimuksiin ja selvityksiin. Kaavan vaikutuksia selvitettäessä otetaan huomioon kaavan tehtävä ja tarkoitus. Kaavaa laadittaessa on tarpeellisessa määrin selvitettävä suunnitelman ja tarkasteltavien vaihtoehtojen toteuttamisen ympäristövaikutukset, mukaan lukien yhdyskuntataloudelliset, sosiaaliset, kulttuuriset ja muut vaikutukset. Selvitykset on tehtävä koko siltä alueelta, jolla kaavalla voidaan arvioida olevan olennaisia vaikutuksia.”. Yleiskaavan vaikutukset tullaan arvioimaan MRL 9 §:n ja MRA 1 §:n edellyttämällä tavalla.

5.13 Käsittelyaikataulu

Tavoitteena on valmistella kaavaluonnos vuoden 2024 aikana. Tavoitteena on hyväksyä yleiskaava vuoden 2025 aikana.

5.14 Kaavamuutoksen valmistelu

Kaavamuutos laaditaan Nokian kaupungin kaavoitusyksikössä. Kaavan laatijana toimii kaavoitusarkkitehti Johanna Fingerroos (p. 040 133 4235) jolta saa tarvittaessa lisätietoja hankkeesta. Osoite: Nokian kaupunki, kaavoitusyksikkö, PL 2, 37101 Nokia. Sähköpostiosoite: etunimi.sukunimi@nokiankaupunki.fi

Nokialla 23.10.2024

Johanna Fingerroos
kaavoitusarkkitehti

Elma Mettälä
arkkitehtiharjoittelija