

Asemakaavan seurantalomake

Asemakaavan perustiedot ja yhteenveto

Kunta	536 Nokia	Täyttämispvm	01.03.2024
Kaavan nimi	Nokian kaupungin 13. (Linnavuori) kaupunginosan korttelin 1 osat sekä katualue		
Hyväksymispvm	19.02.2024	Ehdotuspvm	10.10.2023
Hyväksyjä	V-kunnanvaltuusto	Vireilletulosta ilm. pvm	09.06.2022
Hyväksymispykälä	6	Kunnan kaavatunnus	536Ak13:21
Generoitu kaavatunnus	536V190224A6		
Kaava-alueen pinta-ala [ha]	10,8956	Uusi asemakaavan pinta-ala [ha]	9,4618
Maanalaisten tilojen pinta-ala [ha]		Asemakaavan muutoksen pinta-ala [ha]	1,4338

Ranta-asemakaava	Rantaviivan pituus [km]	
Rakennuspaikat [lkm]	Omarantaiset	Ei-omarantaiset
Lomarakennuspaikat [lkm]	Omarantaiset	Ei-omarantaiset

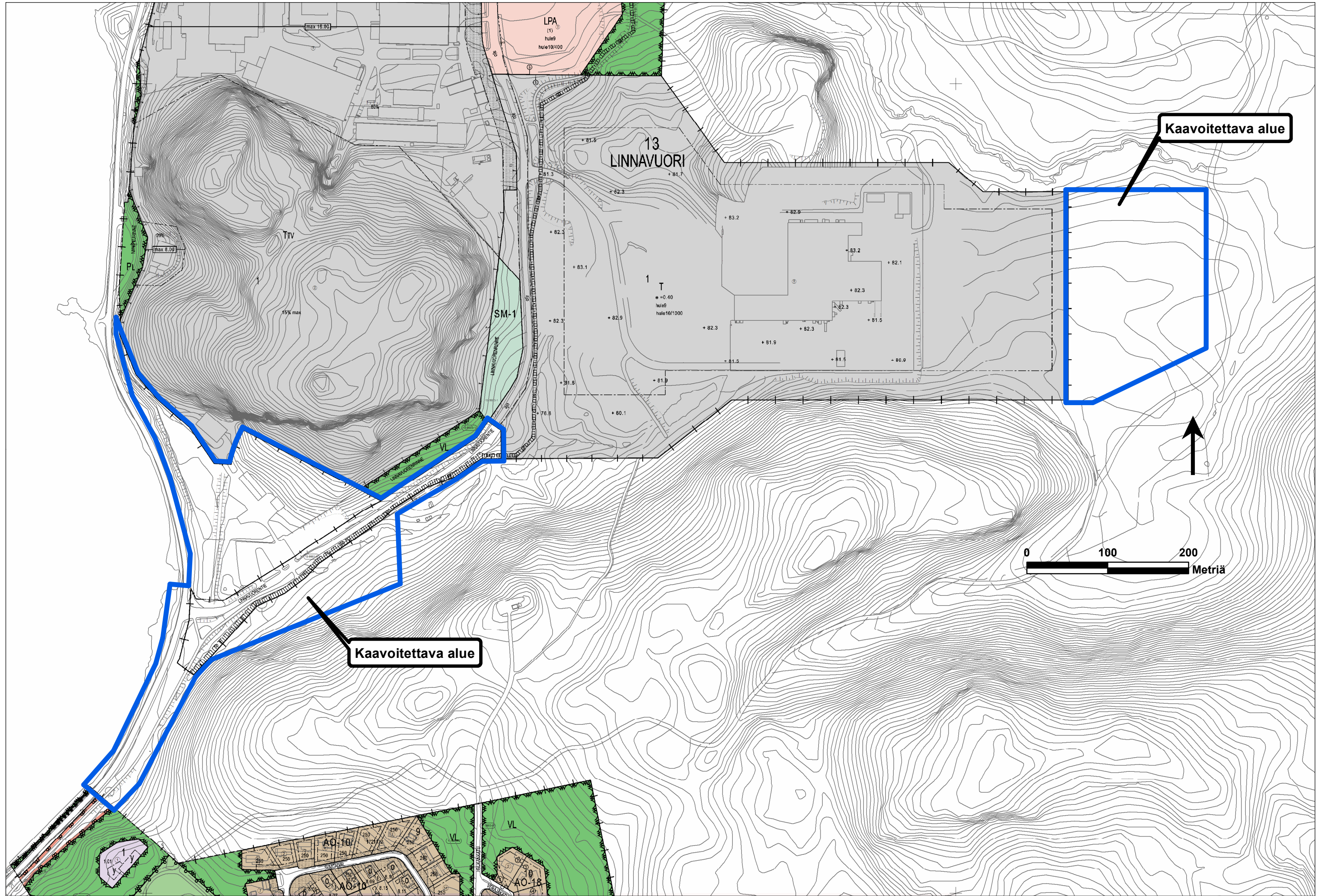
Aluevaraukset	Pinta-ala [ha]	Pinta-ala [%]	Kerrosala [k-m ²]	Tehokkuus [e]	Pinta-alan muut. [ha +/-]	Kerrosalan muut. [k-m ² +/-]
Yhteensä	10,8956	100,0	22055	0,20	9,4618	22055
A yhteensä						
P yhteensä						
Y yhteensä						
C yhteensä						
K yhteensä						
T yhteensä	7,1790	65,9	22055	0,31	7,1790	22055
V yhteensä						
R yhteensä						
L yhteensä	2,5243	23,2			1,0905	
E yhteensä	1,1923	10,9			1,1923	
S yhteensä						
M yhteensä						
W yhteensä						

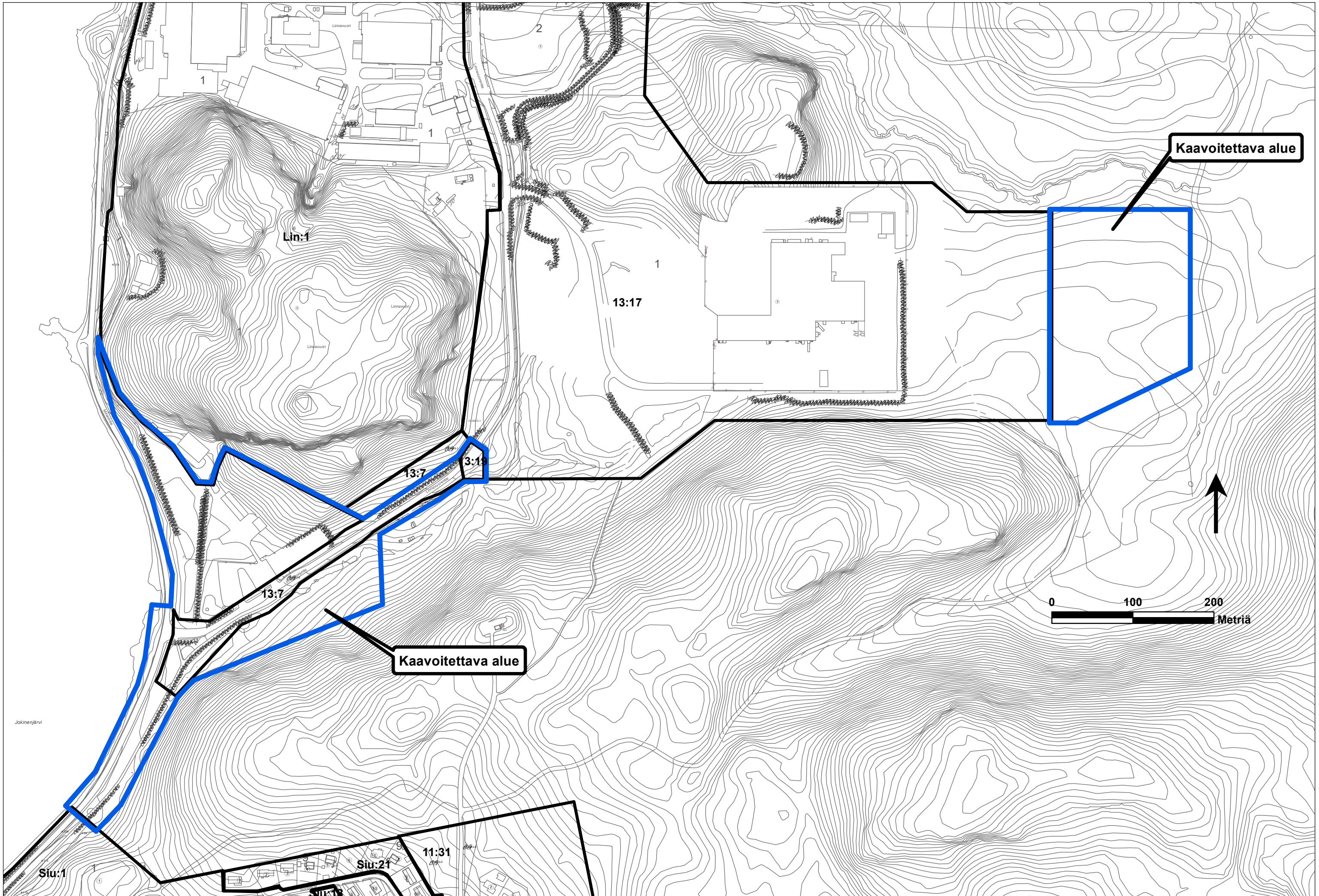
Maanalaiset tilat	Pinta-ala [ha]	Pinta-ala [%]	Kerrosala [k-m ²]	Pinta-alan muut. [ha +/-]	Kerrosalan muut. [k-m ² +/-]
Yhteensä					

Rakennussuojelu	Suojellut rakennukset		Suojeltujen rakennusten muutos	
	[lkm]	[k-m ²]	[lkm +/-]	[k-m ² +/-]
Yhteensä				

Alamerkinnt

Aluevaraukset	Pinta-ala [ha]	Pinta-ala [%]	Kerrosala [k-m ²]	Tehokkuus [e]	Pinta-alan muut. [ha +/-]	Kerrosalan muut. [k-m ² +/-]
Yhteensä	10,8956	100,0	22055	0,20	9,4618	22055
A yhteensä						
P yhteensä						
Y yhteensä						
C yhteensä						
K yhteensä						
T yhteensä	7,1790	65,9	22055	0,31	7,1790	22055
T	7,1790	100,0	22055	0,31	7,1790	22055
V yhteensä						
R yhteensä						
L yhteensä	2,5243	23,2			1,0905	
Kadut	2,5243	100,0			1,0905	
E yhteensä	1,1923	10,9			1,1923	
EV	1,1923	100,0			1,1923	
S yhteensä						
M yhteensä						
W yhteensä						







NOKIAN KAUPUNKI

13. KAUPUNGINOSALINNAVUORI, TEOLLISUUSALUEEN LAAJENTAMINENTWEB: NOK/934/05.00.02/2022

Kooste asemakaava- ja asemakaavamuutosehdotuksesta annetusta palautteesta ja kaavoituksen vastaukset.

Kaavaehdotus ja selostus olivat nähtävillä 8.3. – 11.4.2023 välisen ajan. Kaavaehdotuksesta saatiin 3 vastausta että ei ole huomauttamista, 2 lausuntoa ja 3 mielipidettä.

Lausunto	Kaavoituksen vastine	Toimenpiteet
Rakennus- ja ympäristölautakunta Rakennus- ja ympäristölautakunnalla ei ole huomautettavaa asemakaavaluonnoksesta.	Kaavoituksen vastine Kaavoitus kirjaa palautteen tiedoksi.	
Tukes Tukesilla ei ole lisättävää luonnosvaiheen lausuntoonsa.	Kaavoituksen vastine Kaavoitus kirjaa palautteen tiedoksi.	
Pirkanmaan liitto Aineistoon tutustumisen jälkeen totean, että Pirkanmaan liitto ei anna tässä vaiheessa lausuntoa ko. aineistosta.	Kaavoituksen vastine Kaavoitus kirjaa palautteen tiedoksi.	
Pirkanmaan ELY-keskus Hei, tässä sähköpostikommenttina ELY-keskuksen lausunto Linnavuoren (13. kaupunginosa) teollisuusalueen asemakaavamuutoksen ehdotuksesta: Alue sijoittuu osin Pyhäjärven-Nokianvirran-Kuloveden maakunnallisesti arvokkaalle maisema-alueelle, mikä on otettu huomioon asemakaavassa. Kaava-alue on myös maakunnallisesti arvokasta rakennettua kulttuuriympäristöä. Kaava-alueella sijaitseva esikuntarakennus 1940-luvulta on merkitty kaavaan suojelumerkinnällä, mikä liittyy rakennuksen arvoon osana em. arvoaluetta. Kaavamuutoksella teollinen toiminta laajenee alueelle, josta ei ole tiedossa erityisiä ympäristöarvoja ja laajennus sijoittuu arvokkaan maisema-alueen ulkopuolelle. Kaava-alueen eteläosan EV-alue on osa maakuntakaavan seudullista viheryhteyttä ja kaavamääräyksellä ohjataan turvaamaan alueen hoidossa alueen ympäristöarvot. Miharintie on kaava-alueella osoitettu katualueeksi. Itse Linnavuori on rajattu kaavamuutoksen ulkopuolelle. ELY-keskuksella ei ole huomautettavaa asemakaavan muutoksesta. Terveisin Pekka Kinanen Ylitarkastaja Tämä kaavaluonnos on ok, vaikka valmisteluvaiheessa edellytimme pidemmän pätkän katukaavaa. Kommentit siis: Maantie 2624, Miharintie on liikennejärjestelmästä ja maanteistä annetun lain (LjMTL) 4 § mukaan yhdystie, joka palvelee pääosin paikallista liikennettä. Miharintie tulee muuttumaan asemakaavoituksen myötä Nokian kaupungin kaduksi tai lakkaamaan maantienä LjMTL:n mukaisella hallinnollisella menettelyllä. Pirkanmaan ELY-	Kaavoituksen vastine Kaavoitus kirjaa palautteen tiedoksi.	Toimenpiteet Ei toimenpiteitä.

<p>keskus katsoo, että kaava-alueen rajausta ja kaavamerkintä asemakaavaluonnoksessa Miharintien osalta on hyväksyttävä. Nokian kaupungin tulee tehdä kaava-alueeseen sisältyvälle Miharintien tiejaksolle kadunpitopäätös (MRL 86 a §), jolla tie muuttuu hallinnollisesti kaupungin kaduksi. Kadunpitopäätöksen jälkeen kaupungin tulee järjestää kiinteistötoimitus, jolla tien maapohjan nk. tiekiinteistön omistajuus siirtyy kaupungille.</p> <p>T. Minna Huttunen</p>		
<p>Pirkanmaan maakuntamuseo</p> <p>Pirkanmaan maakuntamuseolta pyydetään lausuntoa otsikossa mainitusta kaava-aineistosta. Maakuntamuseo on antanut edellisen lausuntonsa hankkeesta 30.12.2022 (DIAR: 895/2022). Hankealue on sittemmin supistunut merkittävästi ja muodostuu nyt kahdesta erillisestä osa-alueesta. Maakuntamuseo on tutustunut sille toimitettuun aineistoon ja toteaa seuraavaa.</p> <p>Rakennetun ympäristön ja maiseman osalta Pirkanmaan maakuntamuseo toteaa, että aineistoja on kehitetty aiemmassa lausunnossa esitetyn mukaisesti. Puuttunut selvitys on lisätty selostukseen kaavaan liittyvien taustaselvitysten luetteloon ja kulttuurihistoriallisesti arvokas esikuntarakennus, maakunnallisesti arvokas rakennetun kulttuuriympäristön alue sekä maisema-alue on merkitty asianmukaisin merkinnöin kaavakartalle ja varustettu arvojen vaalimiseen tähtäävin kaavamääräyksin. Näin ollen maakuntamuseolla ei ole kaavaehdotuksesta rakennetun ympäristön tai maiseman osalta huomautettavaa.</p> <p>Arkeologisen kulttuuriperinnön osalta Pirkanmaan maakuntamuseo toteaa, että Linnavuoren etelärinteellä sijaitseva osa rautakautisen <i>Linnavuoren</i> muinaisjäännösalueen (mj-tunnus 536010001) osa on merkitty kaavaehdotukseen osa-aluemerkinnällä s (Suojeltava alueen osa). Maakuntamuseo huomauttaa, että muinaisjäännösalueiden merkitsemiseen on Museoviraston ja Ympäristöministeriön laatimien ohjeistusten mukaisesti käytettävä sm-merkintää. Lisäksi muinaisjäännösalueita koskevan määräyksen sijoittamista erilleen selitettävästä merkinnästä, Muita määräyksiä -osioon, ei voida pitää kaavan käytettävyyden kannalta hyvänä ratkaisuna. Maakuntamuseo esittää merkintöjä korjattavaksi.</p> <p>Maakuntamuseo on edellisessä lausunnossaan todennut, että osia kaava-alueesta on jäänyt asemakaavatasoisen arkeologisen inventoinnin (2011) ulkopuolelle. Inventoinnin täydentämisen tarpeen arvioimiseksi maakuntamuseo suorittaa aiemman lausuntonsa mukaisesti keväällä 2023 maastokatselmuksen, jonka tuloksista informoidaan kaavoittajaa.</p> <p>Korjattu kaavaehdotus pyydetään toimittamaan Pirkanmaan maakuntamuseolle nähtäväksi ennen hyväksymiskäsittelyä.</p>	<p>Kaavoituksen vastine</p> <p>Luodaan merkintäkirjastoon uusi merkintä sm-6: Muinaismuistoalue Merkinnällä osoitettu alue on museoviraston rajaama muinaismuistoalue tai sen osa, jolla on muinaismuistolain (295/1963) rauhoittama kiinteä muinaisjäännös tai sen osa. Muinaismuistokohteena rajatun alueen kaivaminen, peittäminen, muuttaminen, vahingoittaminen, poistaminen ja muu siihen kajoaminen on kielletty. Aluetta koskevista tai siihen liittyvistä suunnitelmista tulee pyytää asianomaisen viranomaisen lausunto.” Kyseinen merkintä lisätään s merkinnällä osoitetulle alueelle. Muista määräyksistä poistetaan muinaisjäännöstä koskeva osa määräyksestä.</p> <p>Kaavan aikataulun takia voi käydä niin, että karttaan ei ehditä täydentämään maastokatselmuksessa mahdollisesti esille tulevia uusia löytöjä. Se ei kuitenkaan vaaranna niitä koska muinaismuistolaki suojaa niitä oli asemakaavassa sillä kohtaa mikä merkintä tahansa.</p> <p>Tarkennettu kaavaehdotus toimitetaan maakuntamuseolle heti kun se on tulostettu.</p>	<p>Toimenpiteet</p> <p>Luodaan uusi määräys ja lisätään se kartalle.</p> <p>Maastokatselmuksen tulokset lisätään kartalle, jos ne ehtivät tulla ennen kaavan hyväksyntää.</p> <p>Tarkennettu kaavaehdotus toimitetaan maakuntamuseolle tuoreeltaan.</p>
<p>Muistutukset</p>	<p>Kaavoituksen vastine</p>	<p>Toimenpiteet</p>
<p>Agco Power Oy</p>	<p>Kaavoituksen vastine</p> <p>Nimenmuutokselle on hyvät perusteet. Kaavoitus tarkastelee, josko muutos olisi mahdollinen vielä tämän kaavamutoksen yhteydessä.</p>	<p>Toimenpiteet</p> <p>Kadun nimi muutetaan, jos kaikki sen varrella olevat hyväksyvät asian.</p>

<p>Linnavuoren tien nimi olisi todella tärkeä muuttaa, koska hälytysajoneuvot ja rekkaliikenne päätyvät välillä Linnavuoren keskustan puolelle portin taakse, jos osoitteena on Linnavuorentie ja ovat Agco Powerille pyrkimässä. Tuo tie on siis tosiaan portilla suljettu yleisen läpikulun muodostaman turvallisuusriskin estämiseksi. Toivomme, että saataisiin nimenvaihto heti tähän asemakaava muutokseen, jos vaan mitenkään on mahdollista? Nyt olisi jouhevasti sille tilaisuus ja ei haluta pitkittää yhtään mahdollisen onnettomuustilanteen vuoksi riskiä sille, että hälytysajoneuvot sekoilevat reitistä ja apu saattaa myöhästyä. Uuden tien nimeksi on ehdotettu: "Moottoritie"</p>	<p>Moottoritie nimi on alueen toimijoiden mukaan hyvin perusteltu mutta se saattaa sekaantua "Nokian moottoritiehen" joksi VT 12:a kutsutaan. Parempi muoto olisi Moottorikatu.</p>	
<p>Metsähallitus</p> <p>Nokian kaupungin ilmoitus Nokian Linnavuoren teollisuusalueen laajennuksen kaavaehdotuksen nähtävillä olosta 28.2.2023 (NOK/934/2022).</p> <p>Nokian kaupunki on käynnistänyt 9.6.2022 asemakaavan laatimisen Nokian Linnavuoren teollisuusalueelle. Asemakaavatyön tavoitteena on laajentaa Linnavuoren teollisuusaluetta maakuntakaavassa osoitettuun laajuuteen ja turvata alueella tapahtuvan teollisen toiminnan kehittämismahdollisuudet. Asemakaava koskee kiinteistöjä 536-418-1-108, 536-418-4-90, 536-418-4-219, 536-418-4-232, 536-418-4-241 ja yhteisen vesialueen 876-1 osaa sekä yleistä tiealuetta ja maantiealuetta. Kaava-alue on laajuudeltaan noin 10,9 ha.</p> <p>Metsähallitus on tutustunut kaavaehdotukseen ja toteaa lausuntonaan seuraavaa: Kaava-alueeseen kuuluu yksi valtion omistama ja Metsähallituksen hallinnassa oleva kiinteistö 536-418-4-232 (liite 1). Kiinteistö on merkitty kaavakartalla merkinnällä EV (Suojaviheralue). Kiinteistö on valtion suojelutarkoitukseen varattua aluetta ja siitä tullaan myöhemmin perustamaan luonnonsuojelulain mukainen luonnonsuojelualue. Tämän vuoksi se tulee merkitä kaavakarttaan suojelualuemerkinnällä SL. Alueella ei saa toteuttaa sellaisia toimenpiteitä tai hankkeita, jotka voivat oleellisesti vaarantaa tai heikentää alueen suojeluarvoja.</p> <p>Metsähallitus huomauttaa lisäksi, että Maanmittauslaitoksen karttapohjalla vihreällä vinopoikkiviivalla oleva aluerajaus Metsähallituksen kiinteistöllä 536-13-1-2 esittää muinaismuistolailla suojeltua aluetta, ei luonnonsuojelualueetta, kuten kaavaselostuksessa mainitaan. Kiinteistöä 536-13-1-2 ei ole perustettu luonnonsuojelualueeksi, vaan se on Metsähallituksen omalla päätöksellä suojeluun varattu suojelumetsä. Joten siltä osin Maanmittauslaitoksen kartta-aineistossa oleva rasterointi on harhaanjohtava. Metsähallitus pyytää kaavaselostuksen ja kaavakartan määräysten kirjausten korjaamista Metsähallituksen kiinteistön osalta edellä esitetyn mukaisiksi.</p> <p>Muilta osin Metsähallituksella ei ole huomautettavaa kaavaehdotuksesta.</p> <p>Lausunnon valmisteluun on osallistunut maankäytön erityisasiantuntija Raisa Vesterbacka. Meri-Hilkka Mäkelä, va. maankäyttöpäällikkö</p>	<p>Kaavoituksen vastine</p> <p>Kaavoituksella ei ollut aiemmin tiedossa, että Metsähallitus suunnittelee alueelle luonnonsuojelualueetta. Luontoarvot kyllä ovat olleet tiedossa. Suojaviheralue merkitä osoitettiin alueelle sitä varten, että viereinen tuleva teollisuusalue voi aiheuttaa toiminnallaan melua ympäristöön sen verran että lähivirkistysalue ei olisi ollut mahdollinen. Merkintä suojaviheralue ei kuitenkaan estä sitä, että alueelle perustetaan luonnonsuojelualue. Kaupunki ei perusta suojelualueetta asemakaavalla. EV alueelle on osoitettu lisämääräys s-4 Luonnonsuojeluna säilytettävä osa, jota on hoidettava siten, että maiseman luonne ei olennaisesti muutu. Se edistää luontoarvojen säilymistä alueella kunnes luonnonsuojelualue saadaan perustettua.</p> <p>Hyvä kun alueen suojelutaso tulee näin selväksi koska asiasta oli vaikea saada selvyyttä paikallisilta metsähallituksen edustajilta. Alueelle lisätään muinaismuistoalueen merkintä sm-6. Merkintä s muutetaan s-4 merkinnäksi, joka paremmin vastaa todellista tilannetta.</p>	<p>Toimenpiteet</p> <p>Ei toimenpiteitä</p> <p>Merkintä s muutetaan merkinnäksi s-4.</p>
<p>Suomen Luonnonsuojeluliiton Nokian yhdistys ry.</p> <p>Asia Asemakaavan ja asemakaavan muutosluonnoksen selostus sekä osallistumis- ja arviointisuunnitelma 13. kaupunginosa, Linnavuorien teollisuusalueen laajentaminen. TWEB: NOK/934/05.00.02/2022</p> <p>Asemakaava koskee kiinteistöjä 418-1-108, 418-4-90, 418-4-219, 418-4-232, 418-4-241 ja yhteisen vesialueen 876-1 osaa sekä yleistä tiealuetta ja maantiealuetta. Asemakaavan muutos koskee Nokian kaupungin 13. kaupunginosan katualuetta.</p>	<p>Kaavoituksen vastine</p>	<p>Toimenpiteet</p>

Asemakaavan pinta-ala on noin 10,9 hehtaaria ja asemakaavan muutosluonnoksen alueen laajuus on noin 33,8 ha. Teollisuuskorttelia 536-13-1 laajennetaan itään vajaan neljän hehtaarin ja etelään noin kolmen hehtaarin laajuisesti. Lisäksi Linnavuorentien eteläpuolelle muodostetaan noin yhden hehtaarin laajuinen suojaviheralue. Teollisuusaluetta osoitetaan yhteensä 31 hehtaaria ja katualue on 1,5 ha. Rakennusoikeutta teollisuusalueelle osoitetaan tehokkuudella $e=0,4$. Lisäksi osoitetaan määräykset huleveden hallintaa varten.

Muissa määräyksissä annetaan tarkempia ohjeita rakentamiselle, hulevesille, melulle ja suojelualueelle. Asemakaava-alueen muutosalue käsittää teollisuusalueen itäosan (Agco) ja asemakaava laajenee itään päin noin 150 metriä. Asemakaavan muutososoitetaan myös Linnavuoren nykyisen asemakaava-alueen eteläreunassa olevalle noin 3 hehtaarin laajuiselle valtion omistamalle maalle (Sivakkavuoren pohjoisosassa) sekä louheella täytetylle vesijättömaalle 1,3 ha. Kaavaehdotukseen lisättiin vielä Miharintien osa Linnavuorentien risteyksestä Siuron asemakaava-alueen rajaan asti.

Lausumme Linnavuoren asemakaavan ja asemakaavan muutosalueen kaavaehdotuksesta seuraavaa. Kiinnitämme mielipiteessämme huomiota hulevesien järjestelyyn ja Miharintien liikenteen turvallisuuteen. Asemakaava ja asemakaavan muutosehdotus on laadittu maankäyttö- ja rakennuslain edellyttämällä tavalla. Suunnittelussa on selvitetty alueen luontoarvoja viitasammakon, lepakoiden ja liito-oravan esiintymiltä. Suunnittelussa on osoitettu suojelumääräyksiä alueen Linnavuoren muinaisjäännöksille ja arvokkaalle rakennusperinnölle.

Hulevesistä

Mielestämme suunnitelmassa suhtaudutaan välinpitämättömästi rakennusaikaisesta toiminnasta vesistöön ja maaperään kohdistuviin seurauksiin. Kun suunnittelualueen tiedetään sijaitsevan arseenialueella vesistön läheisyydessä, hulevesien hallintaan on kiinnitettävä erityistä huomiota. Kaavaselostuksessa esitetään, että "rakentamisen aikainen hulevesien hallinta tulee suunnitella ennen rakentamiseen ryhtymistä. Mahdollisesti arseenipitoisen kiintoaineksen huuhtoutumiseen rakennustyömaalta tulee kiinnittää erityishuomiota. Hulevesien hallintajärjestelmä tulee rakentaa ennen laajamittaisten maanrakennustöiden aloittamista tai rakentamisen aikaiset hulevedet on imeytettävä ja hajautettava maastoon mahdollisimman tehokkaasti. Tarvittaessa rakentamisen aikaisesta kiintoaineshuutouman hallinnasta on laadittava erillinen suunnitelma. Teollisuus ja varastorakennusten korttelialueelta vähintään puolet hulevesistä on johdettava pohjoispuolella olevan Hietaanojan suuntaan."

Pidämme suunnitelmaa vastuuttomana vesien hyvän tilan tavoitteeseen nähden. Koska suunnittelualue sijaitsee Jokinenjärven valuma-alueella sen välittömässä läheisyydessä, tämä edellyttää hulevesien suunnittelulta erityisiä toimenpiteitä. Mahdollista arseenipitoista kiintoainesta tai louhinnan aiheuttamia haitallisia kemikaleja tai muuta kiintoainesta ei saa huuhtoutua enempää maaperään kuin vesiin. Maastoon imeytettynä ja tai hajautettuna hulevedet päätyisivät ennemmin tai myöhemmin vieressä olevaan Jokinenjärveen.

Rakentamisen aikaiset vesistöön kohdistuvat riskit tulee ennakoida. Hulevesien hallintaan tulee osoittaa suljettu puhdistusjärjestelmä, tai hulevedet on toimitettava asianmukaisesti puhdistettaviksi. Hulevesien hallinta on järjestettävä niin, että Jokinenjärven vesiluontoon ei kohdistu riskejä.

Kaavoittaja esittää, että puolet hulevesistä voitaisiin ohjata kaava-alueen pohjoispuolella juoksevaan Hietaanojan puroon. Pidämme tätä menneen maailman ohjeistuksena. Puroluonnon ja vesien puhtauden tulee olla erityissuojeluksessa Nokiallakin.

Kaavakartalla on osoitettu seikkaperäiset määräykset hulevesien käsittelylle Hule 9, Hule 10/1000 ja HULEVESISTÄ. Alueella ei tule olemaan merkittävää tarvetta louhinnalle. Hulevesialtaalla kerätään valumavesien kiintoainekset pois. Mikäli määräyksiä mukaisista toimenpiteistä huolimatta arseenia päätyy vesistöihin niin sen pitoisuudet tulevat olemaan häviävän pienet sen laimentuessa suureen vesimäärään, joten vaaraa luonnolle ei tule olemaan.

Hule 9 Kestopäällystetyillä pysäköintialueilla hulevedet on kerättävä sadevesiviemäröinnillä, joka on varustettu suljettavilla öljyn- ja hiekanerotuskaivoilla. Öljynerottimien tulee täyttää EN-standardin 858 I-luokan vaatimukset. Hulevesien käsittelyssä voidaan käyttää myös ohivirtausjärjestelmää, joka täyttää edellä mainitut vaatimukset.

Hule 10/1000 Alueelle tulee tehdä huleveden viipymän pidentämiseksi, virtaamavaihteluiden tasaamiseksi ja laadun parantamiseksi viivytyksallalla, jonka tulee tyhjäntyä noin kuuden tunnin kuluessa täyttymisestä. Jälkimmäinen luku ilmoittaa altaan vähimmäisvesitilavuuden kuutiometreinä. Altaalla on oltava hallittu ylivuoto, jonka kautta vesi pääsee poistumaan altaasta mitoitustilannetta harvinaisemmissa tulvatilanteissa.

HULEVESISTÄ: Rakentamisen aikainen hulevesien hallinta tulee suunnitella ennen rakentamiseen ryhtymistä. Mahdollisesti arseenipitoi-

Ei toimenpiteitä.

<p>Liikenne</p> <p>Lainaus kaavaselosteesta: "Suunnitelmaa varten on teetetty Sweco Ympäristö Oy:ltä liikenneselvitys, jonka mukaan nykyinen suunnittelualueen liikenneverkko riittää hyvin nykyisille liikennemäärille sekä liikennemäärien kasvulle erityisesti suunnittelualueen länsipuoleisilla väylillä, joissa liikennemäärät ovat vähäisempiä. Miharintien osuudella on puolestaan varauduttava nykyisen tien parannustoimenpiteisiin, kuten ajoradan ja/tai pientareiden leventämiseen, mikäli tien toimivuudessa esiintyy ongelmia liikennemäärien kasvaessa. Valtatiellä 11 liikennemäärien kasvu saattaa aiheuttaa kapasiteettiongelmia liikennemäärien lisääntyessä ja tämän osalta tulisi selvittää tarkemmin mahdollisten parannustoimenpiteiden tarpeellisuus.</p> <p>Suunnittelu-alueen sisäisten yhteyksien kehitystarpeet ja puutteet liittyvät enimmäkseen nykyisten nopeuksien hillintään, jalankulun ja pyöräilyn yhteysvälien jatkuvuuden varmistamiseen ja laatutason parantamiseen sekä muihin liikenteen rauhoittamisen tarpeisiin, mitkä tulee yksilöidä tarkemmin jatkosuunnittelussa. Liikenneselvityksen mukaisiksi jatko toimenpiteiksi Miharintien varressa on kirjattu 1, Taajamien välisten, kuten esimerkiksi Linnavuoren ja Siuron välisten taajamien, yhteyksien kehittäminen ja Miharintielle lisättävän erillisen jalankulun ja pyöräilyn yhteyden lisäämisen jatko selvittely. 2, Miharintien parantaminen (ajoratoja/pientareiden leventäminen) raskaan liikenteen takia sekä tarvittava mitoitus liikennemäärien kasvaessa. 3, Liittymien liikennesuunnittelu Siurontien ja Miharintien liittymässä sekä Linnavuorentien taajaman liittymien liikennetutkimukset ja -suunnittelu.</p> <p>Liikenteen osalta kaavasuunnitelmassa on keskitytty auto- ja raskaan liikenteen kasvun tarpeeseen, mutta kevyestä liikenteestä ei ole mainintoja. Suunnitelman lähtökohta on se, että Jokinenjärven rannassa kulkeva Miharintie olisi vain moottoriliikennettä varten. Katsomme, että kevyen liikenteen laiminlyönti on vakava virhe. Nykyisellään Siuro-Linnavuoren kevyt liikenne ohjattu kulkemaan Patrian tehdasalueen eteläpuolelta ja Agcon tehdasalueen keskellä epäviihtyisässä tehdasympäristössä, melussa ja pysäköintipaikkamaisemassa.</p> <p>Swecon laatimassa liikenneselvityksessä on oikein todettu jalankulku- ja pyörätien tarveharkinta Miharintielle. Tämä ei johdu liikenteen kasvusta, vaan tilanne on jo nyt kestävä. Miharintie kaikille on suosittu maisematie ja kevyen liikenteen käyttäjille kaunis ulkoilutie. Sivakannokka ja sen pohjoispuolinen kallio ovat mukavia levähdys- ja oleskelupaikkoja. Linnavuoren uimarannalla on paljon käyttäjiä ja toimintaa.</p> <p>Ilmastonmuutoksen hillitsemiseksi pitää suosia kevyttä liikennettä ja järjestää sen toimiminen turvallisesti ja sujuvasti. Miharintien turvallisuutta voidaan parantaa laskemalla ajonopeus 40 km/h. Se ei kuitenkaan korvaa kevyen liikenteen väylän huutavaa tarvetta. Esitämme, että Miharintien kevyen liikenteen järjestäminen selvitetään ja kaavaehdotus palautetaan tältä osin uudelleen valmisteltavaksi.</p> <p>SLL Nokia ry. Nokialla 11.4.2023 Marko Jaakkola puheenjohtaja, Keijo Rantanen sihteeri</p>	<p>sen kiintoaineksen huuhtoutumiseen rakennustyömaalta tulee kiinnittää erityishuomiota. Hulevesien hallintajärjestelmä tulee rakentaa ennen laajamittaisten maanrakennustöiden aloittamista tai rakentamisen aikaiset hulevedet on imeytettävä ja hajautettava maastoon mahdollisimman tehokkaasti. Tarvittaessa rakentamisen aikaisesta kiintoaineshuuhtouman hallinnasta on laadittava erillinen suunnitelma. Teollisuus ja varastorakennusten korttelialueelta vähintään puolet hulevesistä on johdettava pohjoispuolella olevan Hietaanojan suuntaan.</p> <p>Nokian kaupunki näkisi mielellään, että Miharintielle suunnitellaan ja rakennetaan kevyenliikenteen väylä Linnavuorentien risteyksestä pohjoiseen. Väylän tarve on kaupungilla hyvin tiedossa. Asia ei kuitenkaan ole kaupungin käsissä, koska Linnavuorentien pohjoispuolella Miharintie on yleinen tie, josta vastaa Suomen valtio (Pirkanmaan ELY-keskus). ELY-keskukselle saa asian tiedoksi kaavaprosessin yhteydessä.</p>	<p>Ei toimenpiteitä.</p>
--	--	--------------------------