



NOKIAN
KAUPUNKI

Kartanonranta

rakentamistapaohjeet

24.1.2024



Kartanonranta

Tekijät ja tekijänoikeudet:

JM-Suomi Oy
Nokian Kaupungin kaavoitusyksikkö
Arkkitehtitoimisto Helamaa & Heiskanen Oy;
Ramboll Oy

Karttaoikeudet: Nokian kaupunki

Rakentamistapaohjeen tarkoitus:

Rakentamistapaohje täydentää asemakaavaa. Siinä annetaan lähtökohtaisesti ohjeita ja suosituksia ja sen avulla pyritään varmistamaan rakentamisen laadullisten tavoitteiden toteutuminen.

Tämä ohje jakaantuu kahteen osaan: korttelialueiden ohjeisiin (Ark.tsto Helamaa & Heiskanen Oy) ja yleisten alueiden ohjeisiin (Ramboll Oy).

Rakentamistapaohjeessa olevat otteet alueen viitesuunnitelmasta sekä referenssikuvat esittävät suositeltavan rakentamistavan. Nämä ovat kuitenkin ohjeita, joiden on tarkoitus ilmentää alueen tavoitteellista ilmettä. Koska alueen toteutumisen aikajänne on pitkä on myös tarkoitus antaa tilaa suunnitteluvaiheen innovoinnille.

Ohjeessa on erikseen mainittu, mitkä osat ovat määräyksiä (asemakaavasta).





Korttelialueiden rakentamistapaohje



Korttelikorttien aluerajaukset

SISÄLLYSLUETTELO

Perustiedot

Tekijät, karttaoikeudet, tekijänoikeudet,
rakentamistapaohjeen tarkoitus
Korttelikorttien aluerajaukset
Asemapiirustus
Alueleikkaukset
Osa-alueiden identiteetit

Aluekortit

Alueen historiaa
Alueen historiallisia elementtejä
Tärkeitä näkymälinjoja
Korttelien rajautuminen
Rakennusten julkisivut

Korttelikortit 1-12

korttelien yhteydessä esitetty alueeseen liittyvät LPA-alueet

1	kortteli 101	17
2	kortteli 100	18
3	kortteli 99	19
4	kortteli 98	20
5	kortteli 105	21
6	kortteli 106	22
7	kortteli 104 (päiväkoti)	23
8	kortteli 108-111 (pientalot)	24
9	kortteli 107 (kartanon alue)	25
10	Uittoaukio	26
11 / 12	pysäköintialueet	27

Yleisten alueiden ohjeet sivut 29-40

(sivu nro)

2
4
5
6
7-8

9
10
11
12-14
15-16

17
18
19
20
21
22
23
24
25
26
27

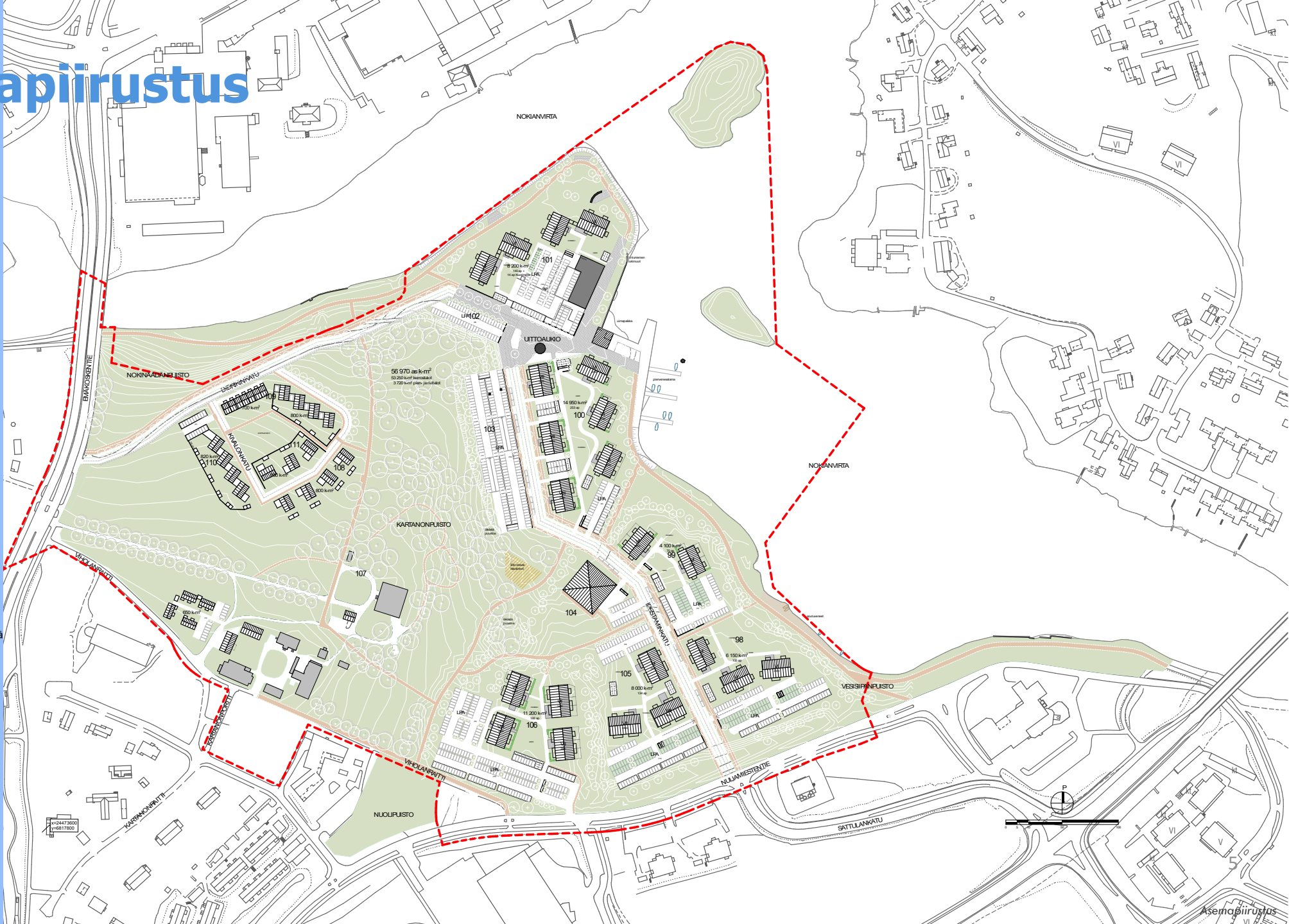




Asemapiirustus

Karttaselitteet

-  suunnittelualueen raja
- 100** korttelinumero
- 14 950 k-m²** korttelin kerrosala
- VII** kerrosuku
- 2800** tontin kerrosala
- 253 ap** autopaikkatarve
- (12)** sijoitettujen autopaikkojen määrä
- KIVALONKATU** kadunnimi
-  olemassa oleva rakennus
-  uudisrakennus
-  kevyen liikenteen reitit
-  säilytettävä alue
-  maisempelto/-niitty
-  liito-orava havainnot
-  olevaa puustoa
-  iäkää puustoa
-  uutta puustoa

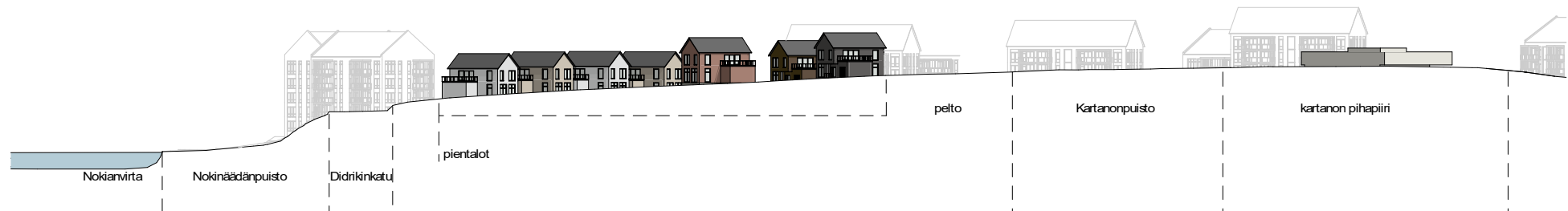




Alueleikkaukset



A-02 Leikkaus



B-01 Leikkaus



Osa-alueiden identiteetit

Osa-alue 1 - Niemen kärki

*Tehdasromantiikkaa
Rouhea ja romanttinen
Tuumat tiilisävyt
Kuorimon kaaret*

Entisaikojen tehdasmiljöön rouheaa romantiikkaa Nokianvirran äärellä. Pitkiä vesistönäkymiä moneen suuntaan. Rakennukset näkyvällä paikalla Uittoaukion reunalla kuorimorakennusten kupeessa. Pihojen ja pysäköintialueiden rajaukset tärkeässä roolissa. Pihojen rajautuminen ympäröiviin alueisiin laadukasta ja korkeatasoista.

Osa-alue 2 – Suvanto

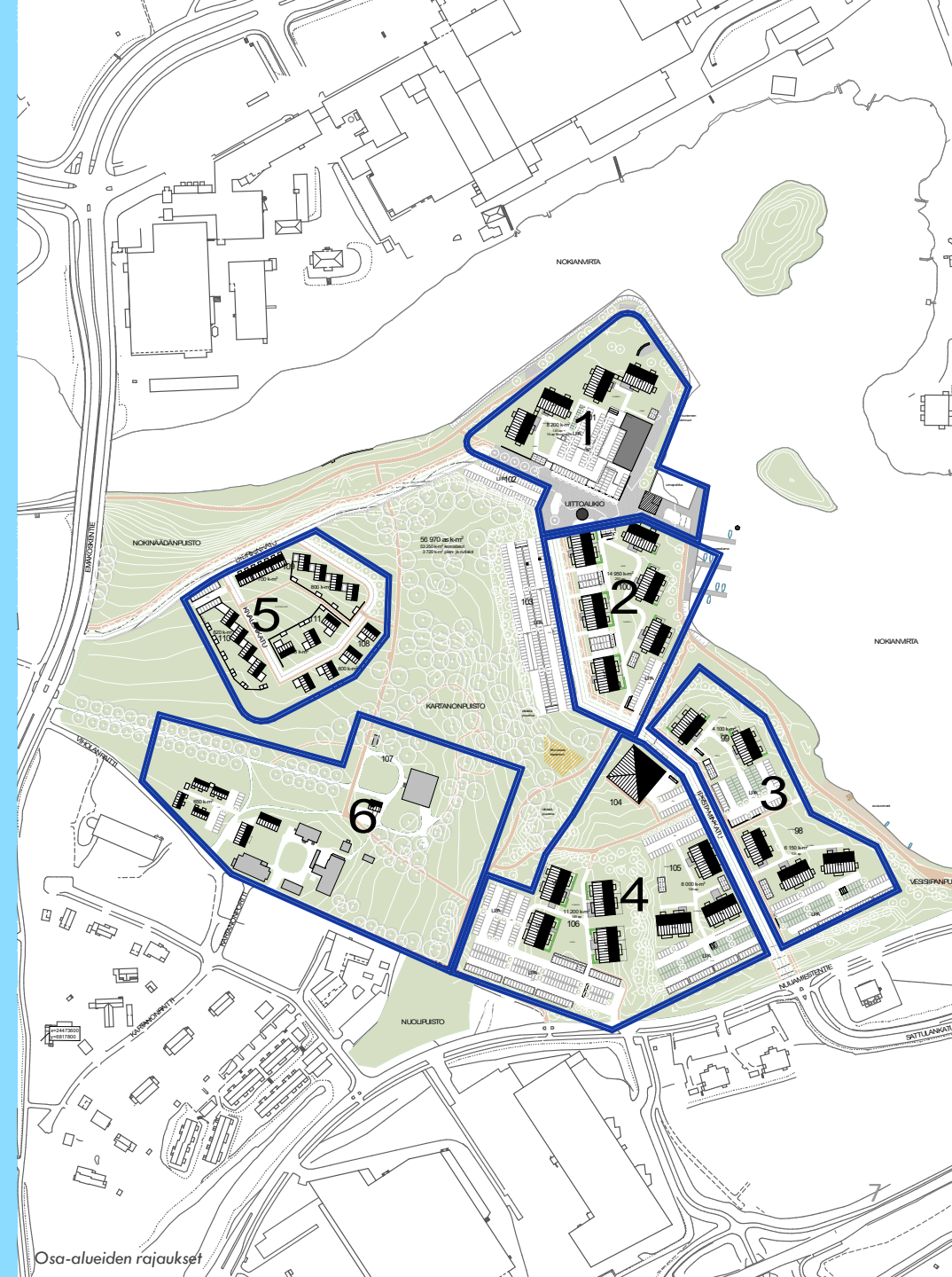
*Tehdasromantiikkaa
Vapaa ja viihtyisä
Vaihtelevat tiilisävyt
Rantarakentaminen*

Vapaita näkymiä Nokianvirran suvannossa. Kadunvarren rakennukset suojaavat korttelipihaa. Pohjoisreunan rakennukset sijaitsevat näkyvällä paikalla Uittoaukion reunalla. Rantareitti kulkee korttelin ja Nokianvirran välissä. Pihojen ja pysäköintialueiden rajaukset tärkeässä roolissa.

Osa-alue 3 - Mäen päällinen

*Omaleimaisuus
Pitkät näkymät
Vaihtelevat tiilisävyt*

Rakennukset rantatörmän reunalla. Pitkiä näkymiä Nokianvirran ja Pyhäjärven suuntaan. Pihat avautuvat lämpimään suuntaan. Piharakennukset rajaavat korttelipihaa kadun ja pysäköintialueiden suuntaan. Pihojen ja pysäköintialueiden rajaukset tärkeässä roolissa. Osa porttiaihetta saavuttaessa alueelle.



Osa-alueiden rajaukset



Alueen historiaa

Nokian Kartanon historia ulottuu aina 1500-luvulle asti, jolloin tämä on ollut yksi alueen merkittävimmistä kartanoista. Kartanon alueella on sijainnut myös kartanon kivikappeli.

Yksi Nuijasodan (v. 1596) tapahtumapaikoista.

1860-luvulta alkaen Fredrik Idestamin perustaman Nokia Ab:n omistuksessa. Lupa tehdastoiminnan aloittamiseen on myönnetty 1869.

Idestam perusti kartanon arboretum-tyyppisen puutarhan, jonka jäänteet ovat edelleen olemassa. Lintuniemi on toiminut osana puutarhaa ja kesäjuhlien pitopaikkana 1880-luvulta 1930-luvulle saakka. Myöhemmin Lintuniemi erotettiin saareksi 1947 rakennetun kanavan myötä.

Alueen teollisuuskäytön vahvistuessa 1930-luvulla, teollisuustoiminta laajennettiin ulottumaan Lintuniemeen. Niemenkärjen kuorimorakennukset rakennettiin vuosina 1933, 1942 ja 1959.

Kartano on toiminut merkittävänä alueellisena maatilana tehtaan aikana.

1870-luvulla rakennettu vanha kartanon päärakennus korvattiin uudella vuonna 1963. Samaan aikaan myös kartanon puisto uusittiin.

Alueella sijaitseva hihnakuljetin sekä kääntöpöytä rakennettiin 1970-luvulla vesi- ja ratakuljetuksista luopumisen myötä.

Teollisuustoiminta loppui 1980-luvulla.

Alueen maaperä on puhdistettu ja kunnostettu kokonaisuudessaan.

[Kartanon pihapiirin rakennuksia](#) →

[Nokian kartanon päärakennus](#) ↔

[Kuorimon kaarihallit](#) ↘

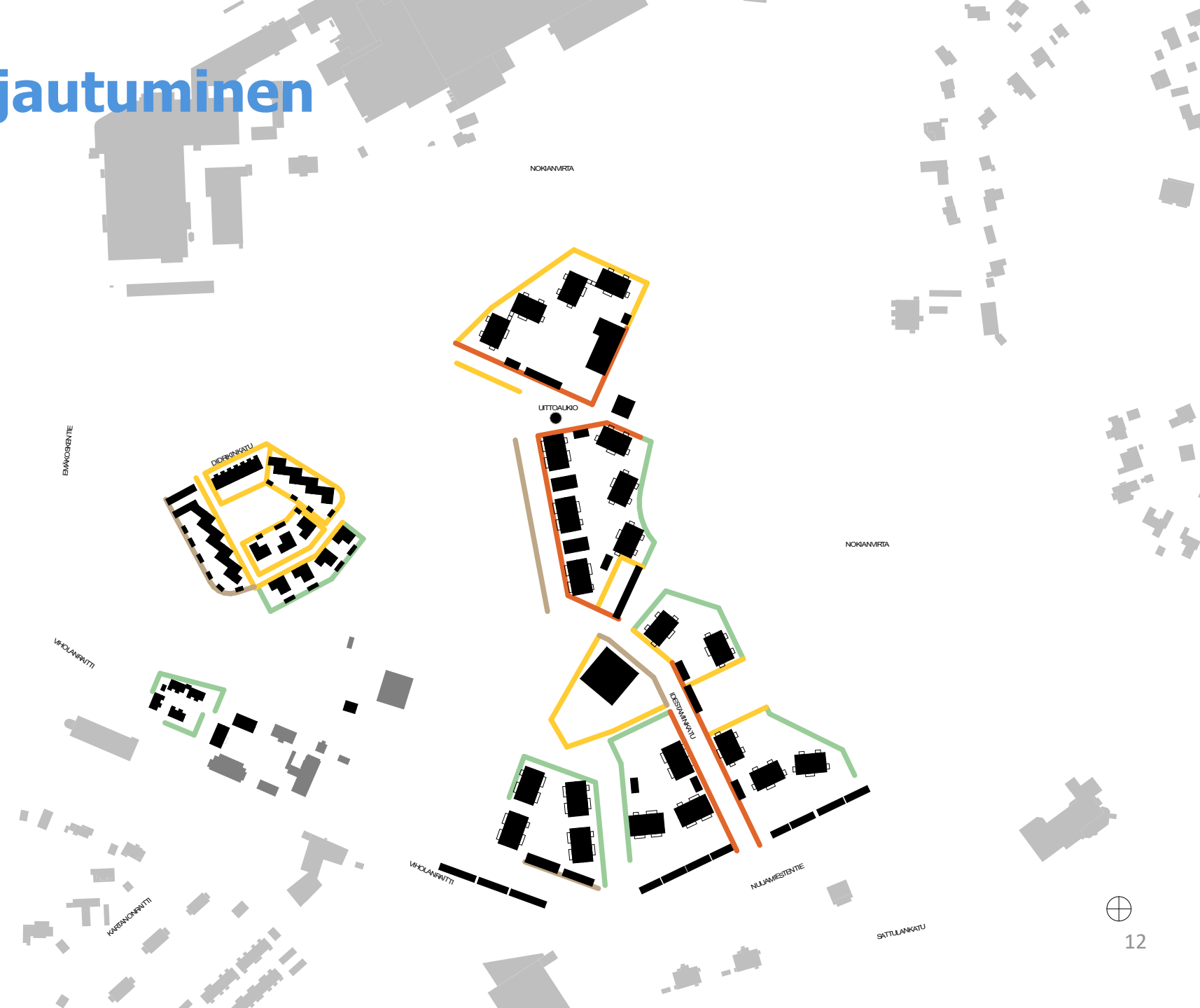


[Kartanon alue](#) →



Korttelien rajautuminen

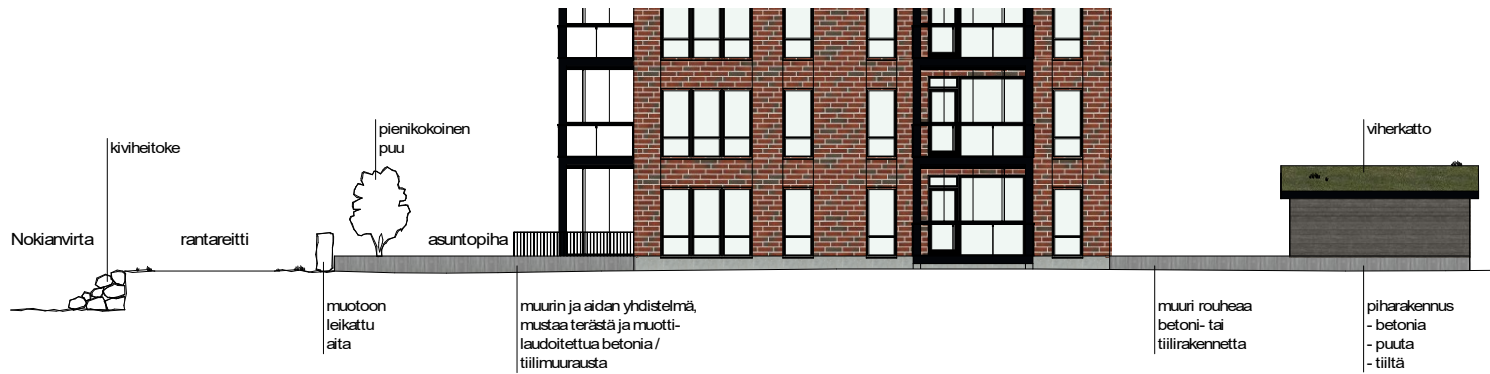
-  kaupunkimainen rakennettu ja kivetty rajaus
-  korttelin rajan häivytyks pensas- ja puustutuksin
-  korttelin rajaus istuksilla/istutusten ja matalan muurin yhdistelmällä
-  selkeä rakenteellinen rajaus





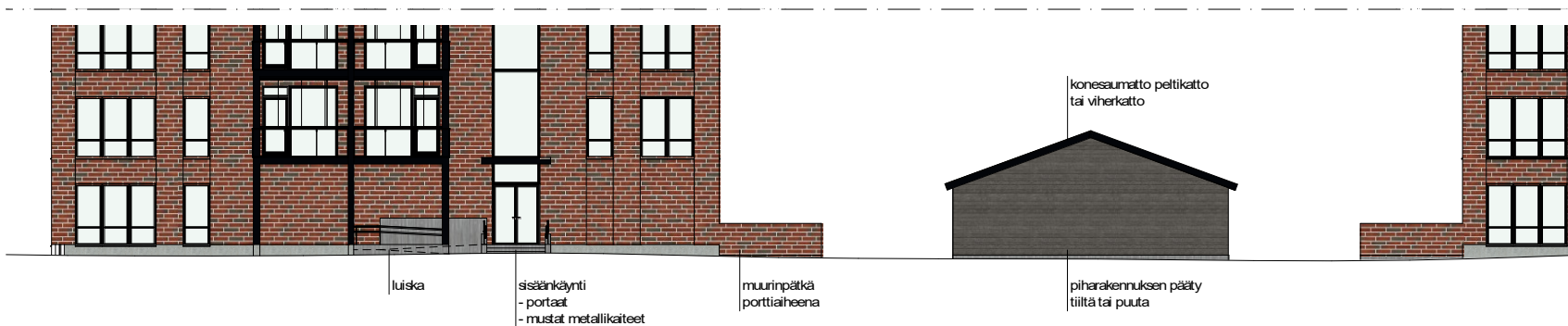
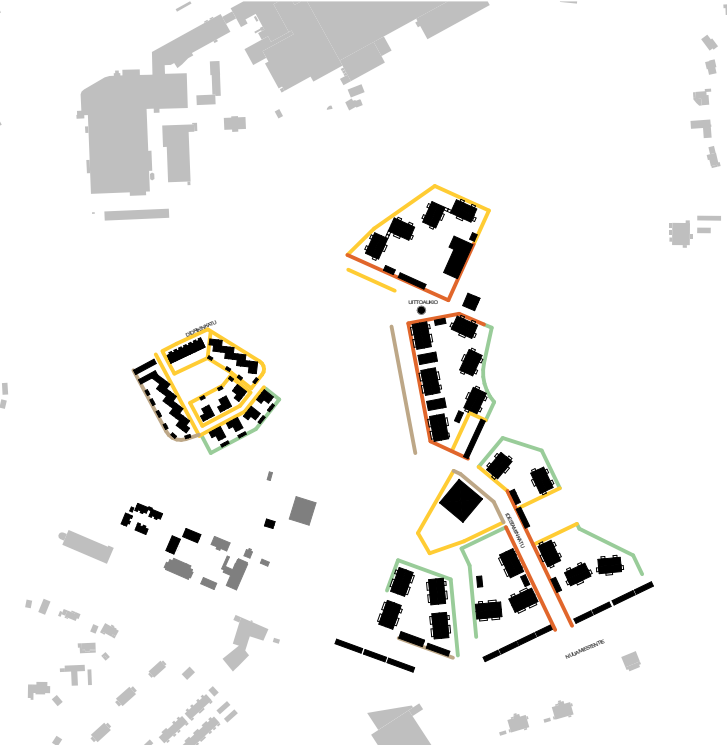
Korttelien rajautuminen

Esimerkkiratkaisuja

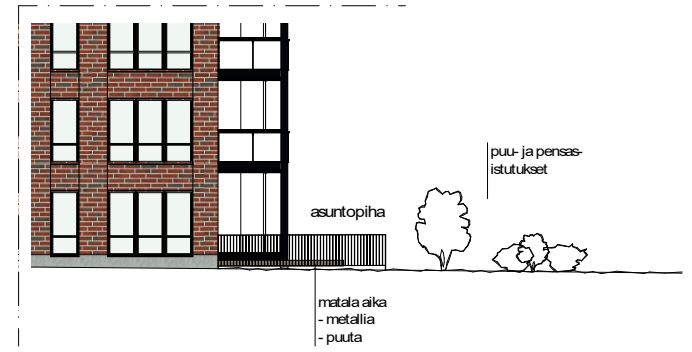


● Tontin rajaus istutuksilla / istutusten ja matalan muurin yhdistelmällä

● Kaupunkimainen rakennettu ja kivetty rajaus



● Selkeä rakenteellinen rajaus

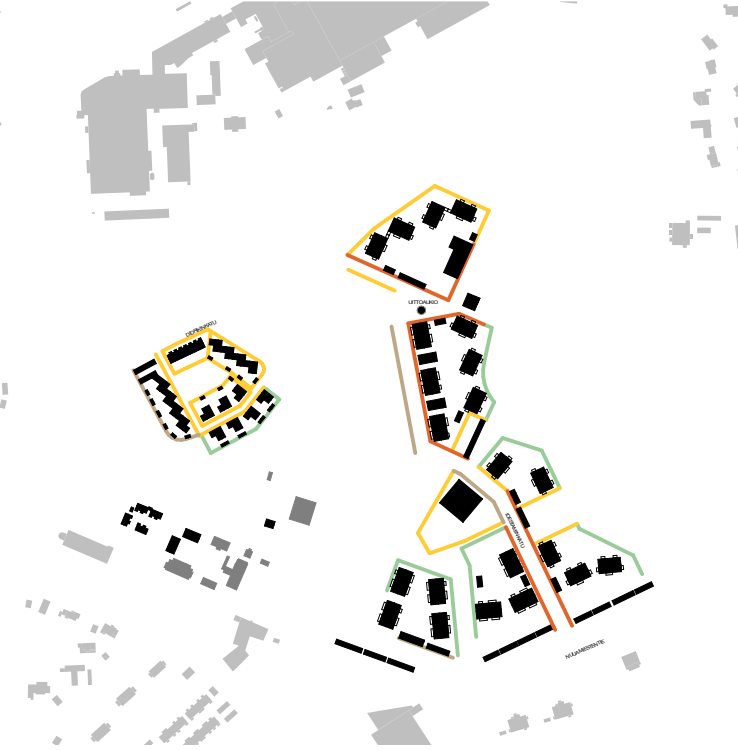


● Tontin häivytyksen pensas- ja puuistutuksin



Korttelien rajautuminen

Esimerkkiratkaisuja rakennetuista rajauksista





Rakennusten julkisivut

"Pääkäyttötarkoituksen mukaisten rakennusten julkisivut eivät saa olla umpinaisia, vaan niille tulee avautua tilojen pääikkunoita, myös maantasokerroksessa. Katujen varrella olevien rakennusten pääsisäänkäynnit tulee sijoittaa kadun puolelle. Pääsisäänkäyntiä tulee korostaa katoksella. Esteettömän sisäänkäynnin asuntoon ja porrashuoneeseen saa järjestää pihan puolelta."

Kaavamääräys

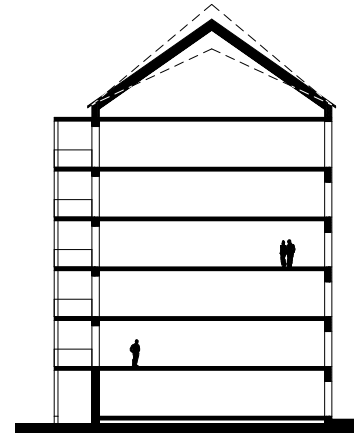
Asuinrakennusten pääjulkisivumateriaalin tulee olla tiili.
Kattomuodon tulee olla harjakatto.

Julkisivujen ja kattojen käsittely

Asuinrakennusten pääjulkisivumateriaalina tulee olla tiili (esim. tiililaatta, tiilimuuraus) punaisen, ruskean ja harmaan eri sävyissä. Parvekkeet toteutetaan sisäänvedettyinä tai ulkonevina. Laajoja parvekevyöhykkeitä tulee välttää. Parvekepielien käsittely ja väri sovitetaan rakennuksen julkisivutilien kanssa yhteensopivaksi.

Aukotuksessa, ikkunapuitteiden ja parvekkeiden kaideväreissä suositetaan selkeitä värejä ja muistuvia tehdasarkkitehtuurista.

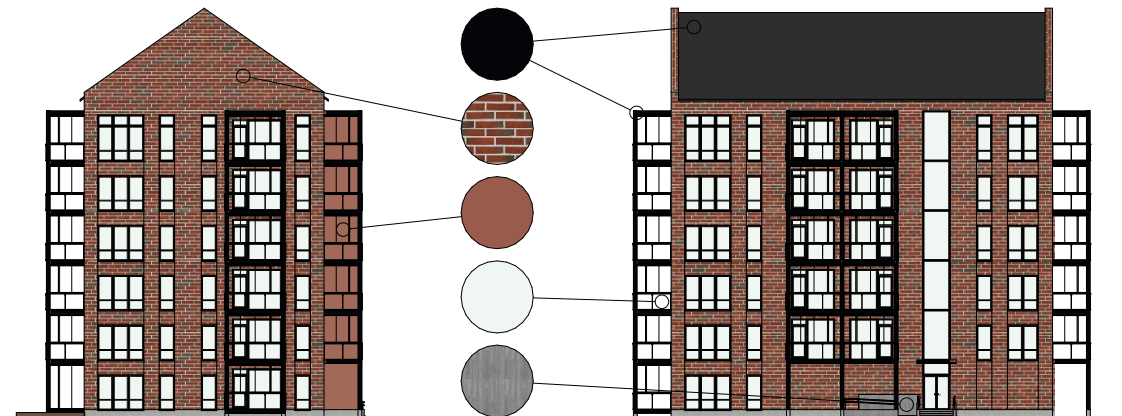
Kattomuotona on harjakatto. Katemateriaaliksi suositellaan pystysaumattua peltikattoa. Katonlapeille voidaan kiinnittää tummia aurinkopaneeleja suotuisiin ilmansuuntiin. (saumapeltikatoille on olemassa valmiita aurinkopaneelien kiinnitysosia)



Periaateleikkaus



Esimerkkiratkaistu Tampereen Niemenrannasta



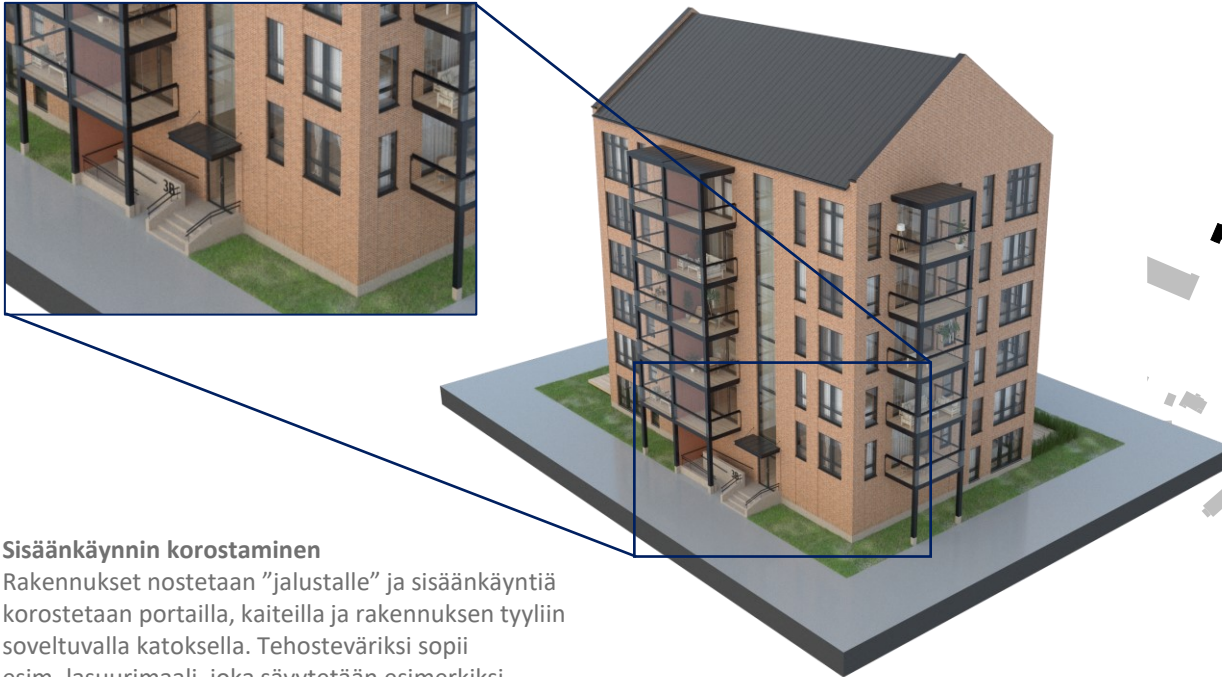
Periaatejulkisivut



Rakennusten julkisivut

Julkisivujen värisarja

Tiilen sävy pyritään valitsemaan niin, että Lintuniemen kärjessä käytetään tummempia sävyjä ja siirryttäessä kohti Nuijamiestentietä, siirrytään asteittain vaaleampiin sävyin. Tiilen sävyn, ladonnan tai koon tulee kuitenkin vaihdella rakennuksittain niin, että vierekkäiset rakennukset eroavat hieman toisistaan. Kirkkaita tehostevärejä pyritään välttämään.



Sisäänkäynnin korostaminen

Rakennukset nostetaan "jalustalle" ja sisäänkäyntiä korostetaan portailla, kaiteilla ja rakennuksen tyyliin soveltuvalla katoksella. Tehosteväriksi sopii esim. lasuurimaali, joka sävytetään esimerkiksi punatiilen tai ruostuneen teräksen sävyyn.

3D-visualisointi viitesuunnitelman tyyppitalosta





1 kortteli 101

Osa-alue 1 - Niemen kärki

Entisaikojen tehdasmiljööön rouheaa romantiikkaa Nokianvirran äärellä. Pitkiä vesistönäkymiä moneen suuntaan. Rakennukset näkyvällä paikalla Uittoaukion reunalla kuorimorakennusten kupeessa. Pihojen ja pysäköintialueiden rajaukset tärkeässä roolissa. Pihojen rajautuminen ympäröiviin alueisiin laadukasta ja korkeatasoista.

Lintuniemen kärki on Kartanonrannan alueidentiteetin kannalta merkittävä alue. Siellä sijaitsee säilyvät kuorimorakennukset ja se on alueelta poistuneen tehdastoiminnan ydinaluetta. Tällä alueella teollinen historia saa näkyä rakentamisen tyyliä ja materiaalivalinnoissa. Eri toiminnallisten alueiden rajapintojen siirtymisiin tulee kiinnittää erityistä huomiota. Korttelialueiden sekä yleisten alueiden rakenteet tulee sovittaa yhteen niin, että rajapintoihin syntyy materiaalipintojen yhtenäinen yleisilme. Rakennusten toteutuksen tulee olla yksityiskohdiltaan laadukasta ja huoliteltua.



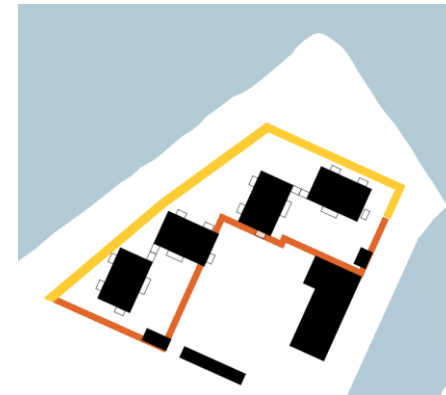
[-] maanpäällinen pysäköinti, katoksin ja istutuksiin jäsenöity

[-] leikki- ja oleskelualue

▲ ajoyhteys

▨ jätepiiste

•••• istutettava puurivi



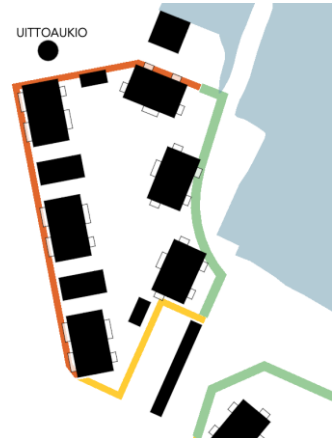
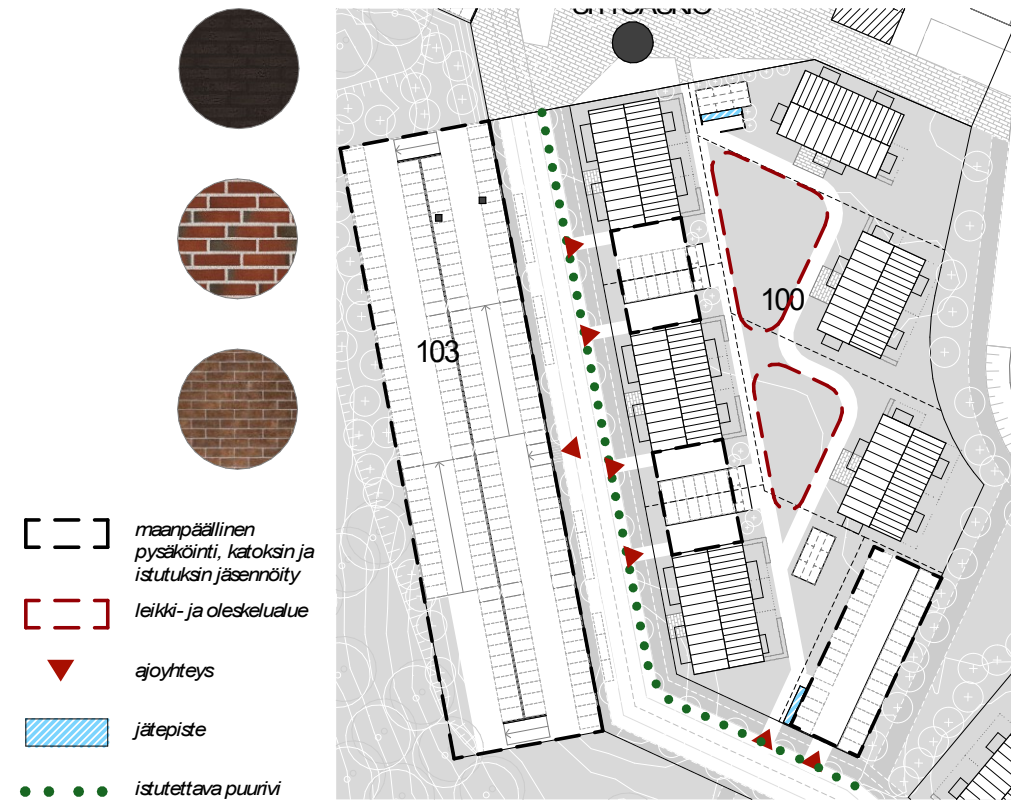


2 kortteli 100

Osa-alue 2 - Suvanto

Vapaita näkymiä Nokianvirran suvannossa. Kadunvarren rakennukset suojaavat korttelipihaa. Pohjoisreunan rakennukset sijaitsevat näkyvällä paikalla Uittoaukion reunalla. Rantareitti kulkee korttelin ja Nokianvirran välissä. Pihojen ja pysäköintialueiden rajaukset tärkeässä roolissa.

Tämä alue on jatkumoa Lintuniemen kärjelle ja rajautuu vahvasti uittoaukioon sekä Nokian virran mutkaan, jossa sijaitsee rantarakentamista ja pienvenesatama saunarakennuksineen. Alueelle on ominaista pitkät komeat vesistönäkymät ja syvä teollisuushistorian tuntu. Rakentaminen tulee olla viimeisteltyä ja yksityiskohtien huoliteltuja. Korttelin rajautuminen Idestaminkatuun on luonteeltaan rakennettua ja kaupunkimaista. Ajoliittymiä korostetaan porttiaihein.










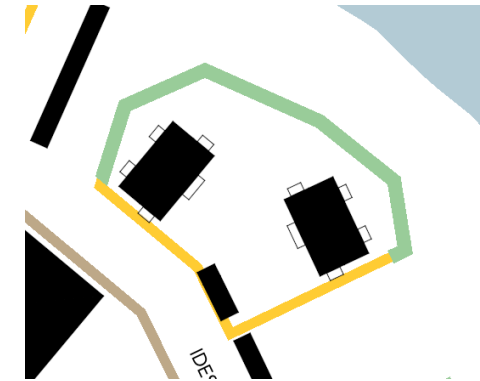
3 kortteli 99

Osa-alue 3 - Mäen päällinen 1

Rakennukset rantatörmän reunalla. Pitkiä näkymiä Nokianvirran ja Pyhäjärven suuntaan. Pihat avautuvat lämpimään suuntaan. Piharakennukset rajaavat korttelipihaa kadun ja pysäköintialueiden suuntaan. Pihojen ja pysäköintialueiden rajaukset tärkeässä roolissa. Osa porttiaihetta saavuttaessa alueelle.

Rakennukset ovat näkyvällä paikalla saavuttaessa Kartanonrantaan Idän suunnasta. Ne sijaitsevat Nokianvirran "reunatörmällä" ja niistä avautuu hienot pitkät näkymät sekä Nokianvirran suuntaan että kaukomaisemaan. Tässä pihapiirissä on syytä tarkastella korttelialueen topografisia ominaisuuksia ja sovittaa rakennusten jalustat maastonmuotoihin soveltuviksi siten, että syntyy yhtenäinen ja käytettävä pihakokonaisuus.

-  maanpäällinen pysäköinti, katoksin ja istutuksin jäsennöity
-  leikki- ja oleskelualue
-  ajoyhteys
-  jättepiste
-  istutettava puurivi



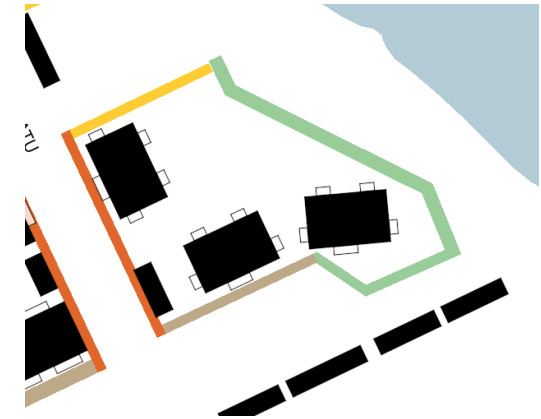


4 kortteli 98

Osa-alue 3 - Mäen päällinen 2

Rakennukset rantatörmän reunalla. Pitkiä näkymiä Nokianvirran ja Pyhäjärven suuntaan. Pihat avautuvat lämpimään suuntaan. Piharakennukset rajaavat korttelipihaa kadun ja pysäköintialueiden suuntaan. Pihojen ja pysäköintialueiden rajaukset tärkeässä roolissa. Osa porttiaihetta saavuttaessa alueelle.

Korttelialue näkyy ensimmäisenä saavuttaessa alueelle Idestaminkadun kautta. Rakennusten julkisivujen laatuun tulee kiinnittää erityistä huomiota ja rakennusten tulee muodostaa myös keskenään yhteensopiva kokonaisuus. Erityinen huomio tulee olla piharakennusten, autokatosten, jätekeräyksen ja aluetta rajaavien rakenteellisten aiheiden yhtenäiseen ulkoasuun.





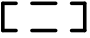




5 kortteli 105

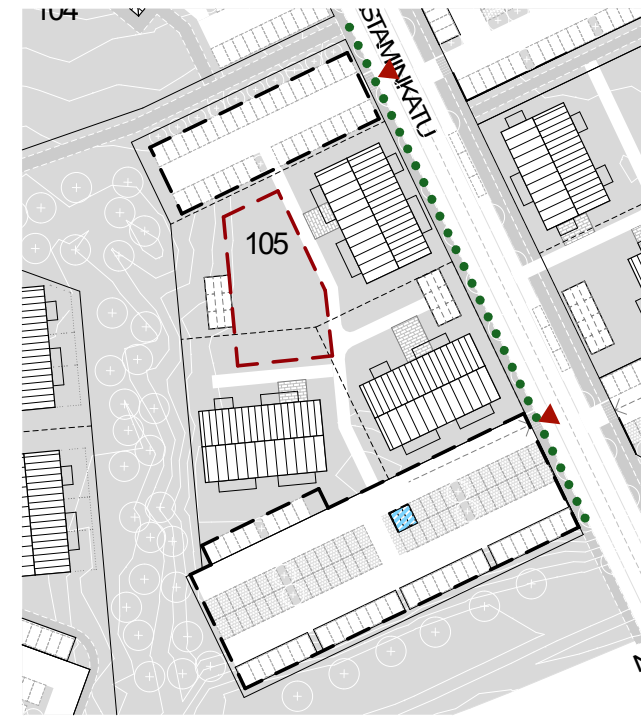
Osa-alue 4 - Puiston reuna 1

Rakennukset Nuijamiestentien ja puistoalueen välissä historiallisen kartanonpuiston reunassa. Rakennukset sijaitsevat näkyvällä paikalla alueelle saavuttaessa. Vehreät pihat avautuvat lämpimään suuntaan. Korttelit toimivat "porttina" alueelle saavuttaessa. Pihojen ja pysäköintialueiden rajaukset tärkeässä roolissa.

Korttelialue näkyy ensimmäisenä saavuttaessa alueelle Idestaminkadun kautta. Rakennusten julkisivujen laatuun tulee kiinnittää erityistä huomiota ja rakennusten tulee muodostaa myös keskenään yhteensopiva kokonaisuus. Erityinen huomio tulee olla piharakennusten, autokatosten, jätekeräyksen ja aluetta rajaavien rakenteellisten aiheiden yhtenäiseen ulkoasuun.



-  maanpäällinen pysäköinti, katoksin ja istutuksin jäsenöity
-  leikki- ja oleskelualue
-  ajoyhteys
-  jättepiste
-  istutettava puurivi





6 kortteli 106

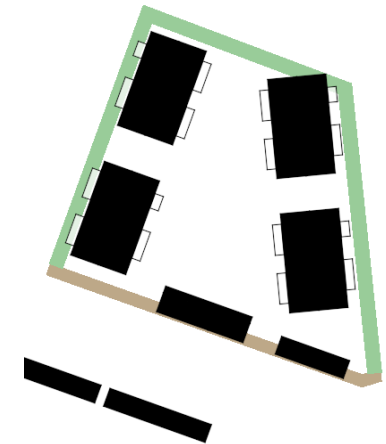
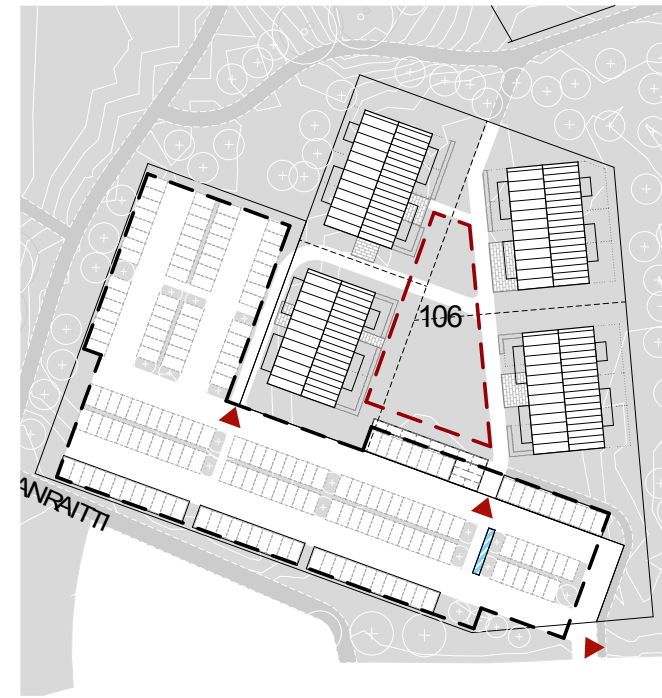
Osa-alue 4 - Puiston reuna 2

Rakennukset Nuijamiestien ja puistoalueen välissä historiallisen kartanonpuiston reunassa. Rakennukset sijaitsevat näkyvällä paikalla alueelle saavuttaessa. Vehreät pihat avautuvat lämpimään suuntaan. Korttelit toimivat "porttina" alueelle saavuttaessa. Pihojen ja pysäköintialueiden rajaukset tärkeässä roolissa.

Korttelialue sijaitsee toisaalta Nuijamiestien varressa ja sijaitsee näkyvällä paikalla alueelle saavuttaessa. Toisaalta se sijaitsee puistokaistaleiden reunassa ja rajautuu Kartanonpuistoon. Rakennukset ja niiden piha-alue hyötyvät puistoalueiden läheisyydestä ja ominaisuutta voidaan hyödyntää piha-alueiden teemoituksessa. Tässäkin korttelissa erityinen huomio tulee olla piharakennusten, autokatosten, jätekeräyksen ja aluetta rajaavien rakenteellisten aiheiden yhtenäisessä ulkoasussa.



- [- -] maanpäällinen pysäköinti, katoksin ja istutuksen jäsenöity
- [- -] leikki- ja oleskelualue
- ▼ ajoyhteys
- [/ /] jätepiste
- istutettava puurivi





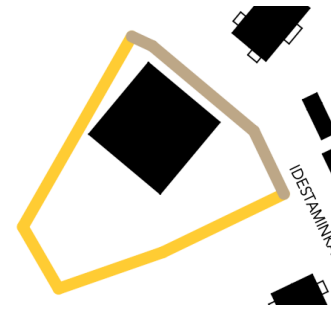
7 kortteli 104 (päiväkoti)






Osa-alue 4 - Puiston reuna 3

Rakennukset Nuijamiestien ja puistoalueen välissä historiallisen kartanonpuiston reunassa. Rakennukset sijaitsevat näkyvällä paikalla alueelle saavuttaessa. Vehreät pihat avautuvat lämpimään suuntaan. Korttelit toimivat "porttina" alueelle saavuttaessa. Pihojen ja pysäköintialueiden rajaukset tärkeässä roolissa.

Päiväkodin ulkoasussa tulee hyödyntää paikan historian elementtejä. Punatiili on suositeltava julkisivumateriaali.

Rakennus sijoittuu osittain rinteeseen, joten sen sovittamisessa alueen topografiaan tulee kiinnittää erityistä huomiota.



-  maanpäällinen pysäköinti, katoksin ja istutuksin jäsenöity
-  leikki- ja oleskelualue
-  ajoyhteys
-  jätepiste
-  istutettava puurivi





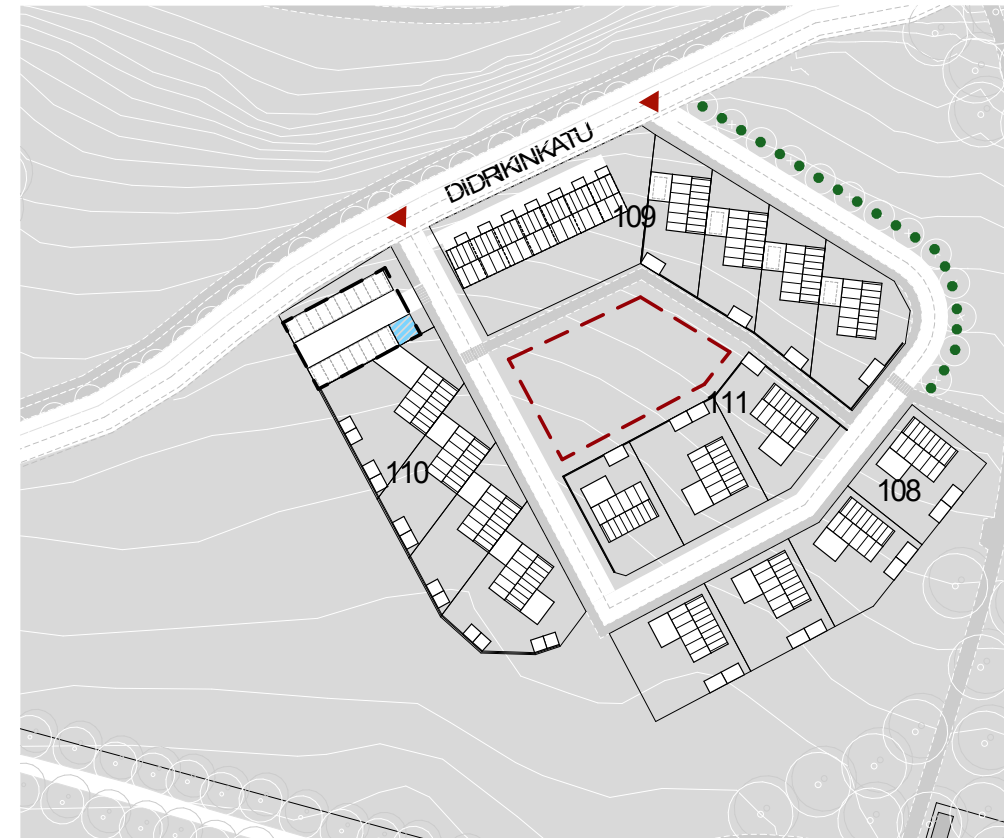
8 korttelit 108-111 (pientalot)

Osa-alue 5 - Peltomaisema

Tyylikkääst modernit pientalot kartanon avoimessa peltomaisemassa. Historian havinaa Nokianvirran kupeessa. Kylämäinen kokonaisuus joka ammentaa ominaisuuksia historiallisesta kartanomiljööstä.

Rakennuksen sijaitsevat arvokkaassa avoimessa peltomaisemassa Didrikinkadun varrella ja muodostavat yhtenäisen kylämäisen kokonaisuuden. Rakennusten ja piharakenteiden tulee muodostaa melulta suojattua oleskelualueutta rakennusten läheisyyteen. Alue muodostuu kolmesta erityyppisestä rakennuksesta: Didrikinkadun varrella on maaston muotoihin sovitettava rivitalo; Kivalonkadun varrella korttelin itä- ja länsiosassa sijaitsevat toisiinsa matalalla osalla kytketyt pientalot. Matalan osan katolle on mahdollista toteuttaa oleskeluterassi; Kivalonkadun kaakkoisvustalla sijaitsee kaksikerroksiset erillistalot, joissa niissäkin on matala "autotalli" kattoterasseineen.

Korttelin rakentamistavan tulee olla yhtenäistä. Rakennukset ovat kaksikerroksisia ja niiden kattolape on jyrkkä.



[-] maanpäällinen pysäköinti, katoksin ja istutuksiin jäsenöity
[-] leikki- ja oleskelualue

▼ ajoyhteys

▨ jäteposte

••••• istutettava puurivi





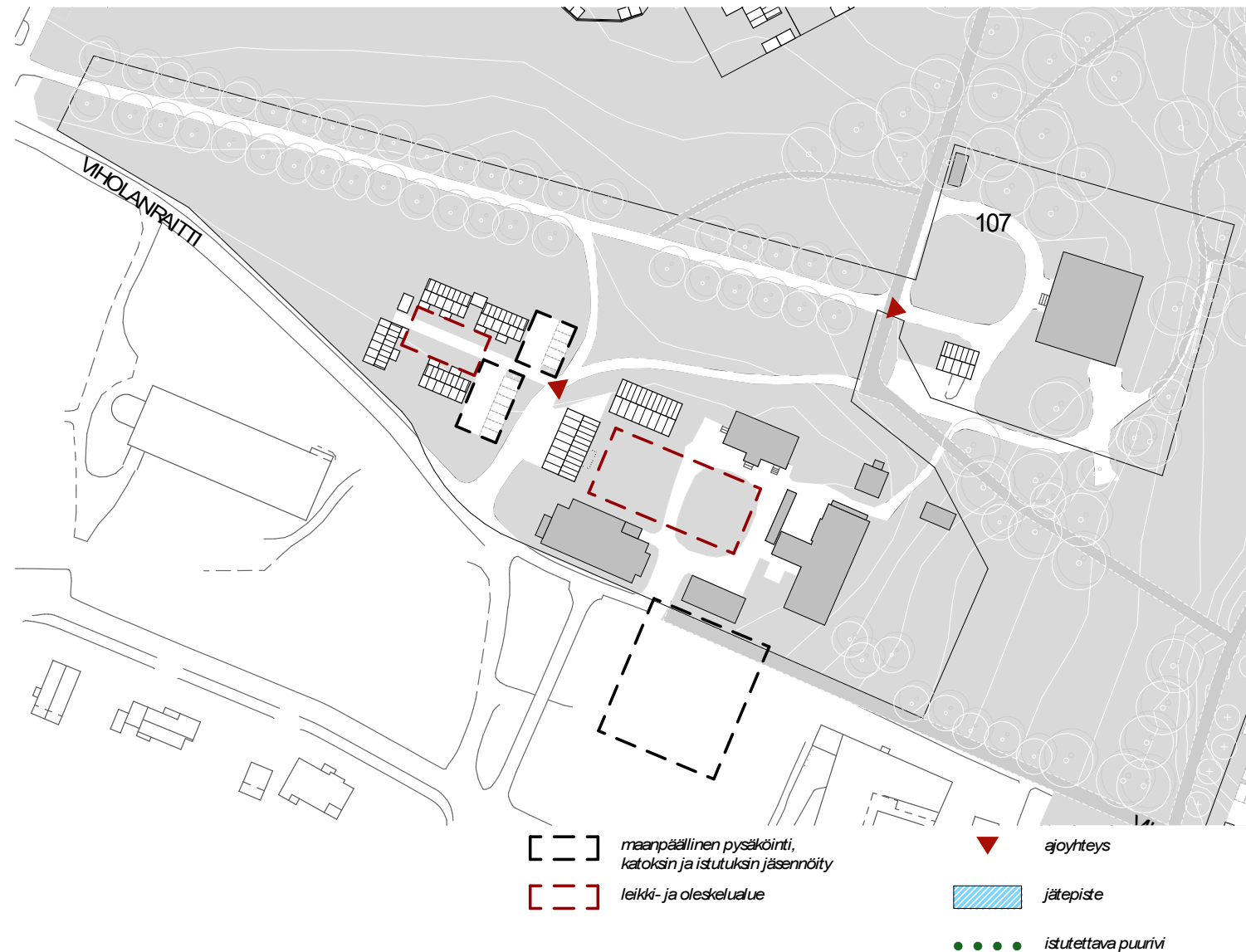
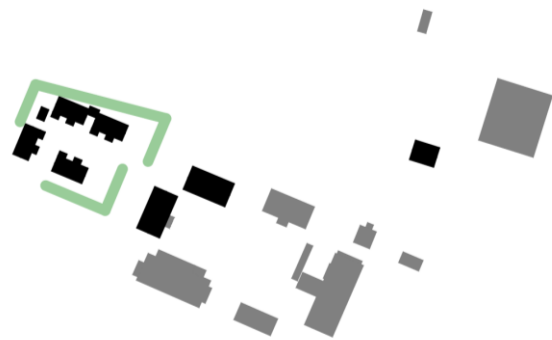
9 korttelit 107 (Kartanon alue)

Osa-alue 6 - Kartanon pihapiiri

Kartanonrannan historiallinen ydinalue kartanonpuistoinen ja puukujineen luo vahvan alueidentiteetin koko kartanonrannalle. Puistomainen ympäristö maaston korkeimmalla kohdalla. Kartanon talousrakennusten luoma pihapiiri ravintoloinen ja piharakennuksineen on alueelle soveltuva palvelukokonaisuus. Alueen rakentamisen luonne on ylläpitävää ja paikkaan sopivasti täydentävää.

Alueen täydennysrakentaminen tulee tehdä historialliset arvot ja olemassa oleva rakennuskanta huomioiden. Uudisrakennusten tulee sopeutua olemassa olevaan rakentamistapaan. Rakennukset muodostavat sopusuhtaisen pihapiirin.

Kartanon omintakeinen 1960-luvun selkeälinjainen arkkitehtuuri tulee ottaa huomioon suunniteltaessa kartanon tontin täydennysrakentamista. Uudisrakennuksen tulee olla selkeälinjainen ja kartanon arkkitehtuuriin sopeutuva tai sitä täydentävä.



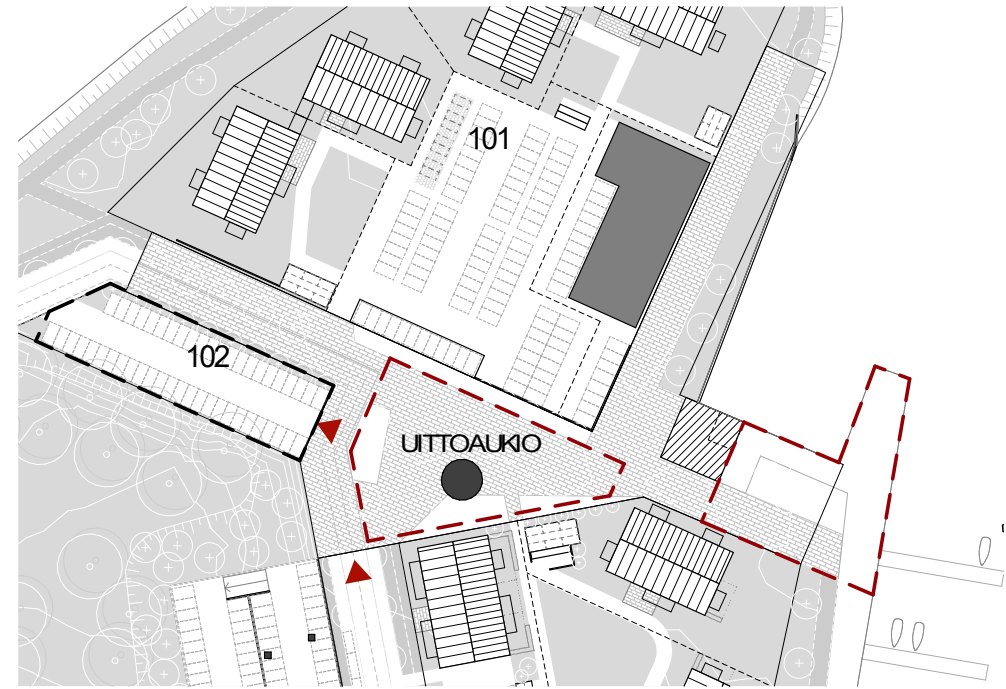


10 Uittoaukio

Osa-alue 1 - Niemen kärki

Entisaikojen tehdasmiljööön rouheaa romantiikkaa Nokianvirran äärellä. Pitkiä vesistönäkymiä moneen suuntaan. Rakennukset näkyvällä paikalla Uittoaukion reunalla kuorimorakennusten kupeessa. Pihojen ja pysäköintialueiden rajaukset tärkeässä roolissa. Pihojen rajautuminen ympäröiviin alueisiin laadukasta ja korkeatasoista.

Uittoaukion alue on Kartanonrannan alueidentiteetin kannalta keskeinen alue. Siellä sijaitsee säilyvät kuorimorakennukset ja se on alueelta poistuneen tehdastoiminnan ydinaluetta. Tällä alueella teollinen historia saa näkyä rakentamisen tyyliä ja materiaalivalinnoissa. Eri toiminnallisten alueiden rajapintojen siirtymiin tulee kiinnittää erityistä huomiota. Korttelialueiden sekä yleisten alueiden rakenteet tulee sovittaa yhteen niin, että rajapintoihin syntyy materiaalipintojen yhtenäinen yleisilme. Rakennusten toteutuksen tulee olla yksityiskohdiltaan laadukasta ja huoliteltua.



- [-] maapäällinen pysäköinti, katoksin ja istutuksiin jäsenöity
- [-] oleskelualue

▲ ajoyhteys





11 / 12 pysäköintialueet

"Autopaikkoja tulee rakentaa asumiselle voimassa olevan autopaikkannormin mukainen määrä tai 1 ap/60 k-m², sosiaaliselle- ja senioriasumiselle sekä liike- ja toimistorakentamiselle 1 ap/90 k-m², opiskelija-, palvelu- ja erityisasumiselle 1 ap/120 k-m². Pientaloasunnoissa tulee olla kaksi ja rivitaloasunnoissa 1,5 autopaikkaa asuntoa kohti."

Kaavamääräys

LPA -korttelialueilla autopaikoista saa kattaa enintään 30 %. Yksittäisen katoksen enimmäispituus on 18 metriä.

Kaavamääräys

Mikäli alueella toteutetaan yhteiskäyttöautoja, saadaan rakennettavia autopaikkoja vähentää neljä jokaista yhteiskäyttöautoa kohti. Yhteiskäyttöautoilla voidaan vähentää autopaikkoja enintään 10 %. Jokaista vähennettävää autopaikkaa kohti tulee osoittaa 25 m² piha-alueita, jolle yhteiskäyttöautojen vähetessä rakennusvalvonta voi velvoittaa paikat rakennettaviksi

Kaavamääräys

Pysäköintialueet 11 ja 12

Kartanonrannan kerrostaloalueiden pysäköinti on kaupunkikuvan kannalta merkittävässä asemassa. Asemakaavan pysäköintinormi on 1 ap / 60 kem² vapaarahoitteiselle asumiselle. Autopaikkoja tulee alueelle runsaasti.

Autopaikat tulee jäsentää pienempiin yksiköihin istutuksin ja muin rajaavin elementein, kuten katoksin ja muurein. Autokatoksia voidaan rakentaa myös melusteiksi mm. Nuijamiestentien suunnasta tulevaa liikennemelua vastaan. Autokatosten ja muurien rakentamista tulee soveltaa kunkin alueen asuin- ja piharakennusten rakentamistapaan siten, että muodostuu rakentamistavaltaan ja yleisilmeeltään yhtenäinen alue.





*Havainnekuva kartanon
pihapiiristä ja suunnitellusta
pientaloalueesta.*





Yleisten alueiden rakentamistapaohje



Yleisiä alueita koskevat ohjeet

SISÄLLYSLUETTELO

Ohjeen sisältö	3
Tehtaan varjossa	4
Vihreän kätköissä	5
Pellon laidalla	6
Kartanon mailla	7
Näkymät	8
Kadut	9
Hulevesi	10
Rantojen käsittely	11
Valaistus	12





Ohjeen sisältö

Tämä ohje sisältää suosituksia ja määräyksiä Kartanonrannan yleisten alueiden rakentamiseen. Alue on ainutlaatuinen ja monipuolinen kokonaisuus, jota ihminen on voimakkaasti muokannut aikojen saatossa. Kartanomiljö, teollisuus- ja viljelyhistoria, hämyiset metsät, Nokianvirran teollisuuslaitosnäkymät ja Nokianvirta luovat alueelle omat kerroksensa. Nyt rakentuvasta uudesta Kartanonrannan asuinalueesta syntyy jälleen uusi kerrostuma alueen historiaan.

Tavoitteena on säilyttää ja vaalia alueen erilaisten osien ydinarvoja. Uuden rakentamisen tulee kunnioittaa vanhaa, mutta se saa myös erottua vanhasta. Vaikka alueen eri osissa on erilaisia painotuksia, tavoitteena on kuitenkin alueen yhtenäisyys. Kartanonrannan brändi saa näkyä koko alueella.

Ympäristörakentamisen laadun tulee olla korkeaa ja kestävän kehityksen mukaista. Kasvivalinnoissa suositaan paikallista tai kotimaista alkuperää olevaa lajistoa. Vanhaa kierrätetään ja vanhoja muistumia säilytetään.

Kartanonrannan yleiset alueet muodostavat neljä eri tyyppistä osa-aluetta, jotka on esitetty viereisessä kaaviossa. Niiden identiteetti muodostuu alueen ominaisuuksien ja historian kautta.

- Osa-alue 1 - Tehtaan varjossa
- Osa-alue 2 - Vihreän kätköissä
- Osa-alue 3 - Pellon laidalla
- Osa-alue 4 - Kartanon mailla

Kullekin osa-alueelle on annettu omat ohjeensa. Lisäksi ohjeita annetaan tärkeille näkymille, kaduille, hulevesien käsittelylle ja valaistukselle.





Tehtaan varjossa

Suosituksia

Lintuniemen kärjen ympäristörakentamisessa tavoitellaan rouheaa ja teollista henkeä. Niemen puistomainen kärki on kasvillisuudeltaan ja materiaaleiltaan luonnonmukaisempaa kuin Uittoaukio ja sen ympäristö.

Alueella suositaan aitoja, silottelemattomia materiaaleja, kuten puuta, betonia, metallia, maatiiltä, luonnonkiveä ja corten-terästä. Muotokieli on pelkistettyä ja särmikästä. Värimaailma on maanläheinen. Käytetään harmaan, ruskean ja ruskan sävyjä. Yksityiskohdissa voidaan käyttää tehostevärejä, jotka muistuttavat alueen värikkäästä teollisuus- ja graffitimenneisyydestä.

Ympäristörakentamisessa hyödynnetään alueelta löytyviä luonnonkiviä sekä alueen vanhoja rakenteita, kuten selkeytsaltaan seinää tai koneiden ja aitojen osia. Muistumat luovat alueelle identiteettiä.

Kasvillisuus on monipuolista. Tavoitteena on runsas ja rehevä lajisto, joka muistuttaa paikalle tyypillistä joutomaan pioneirilajistoa. Jäsentymättömän näköiset dynaamiset perenna- ja pensasistutusalueet rajataan kuitenkin tarkasti.

Uittoaukio muodostaa uuden asuinalueen urbaanin ytimen ja rantaraitin laadukkaasti viimeistellyn levähdyspaikan. Aukiolle varataan tilaa myös yleiselle saunarakennukselle. Aukion keskellä säilytetään sahamenneisyydestä kertova kääntöpöytä, joka kunnostetaan ja kehitetään esimerkiksi tapahtumalavaksi. Kääntöpöydän ympärille sijoitetaan oleskelupaikkoja.

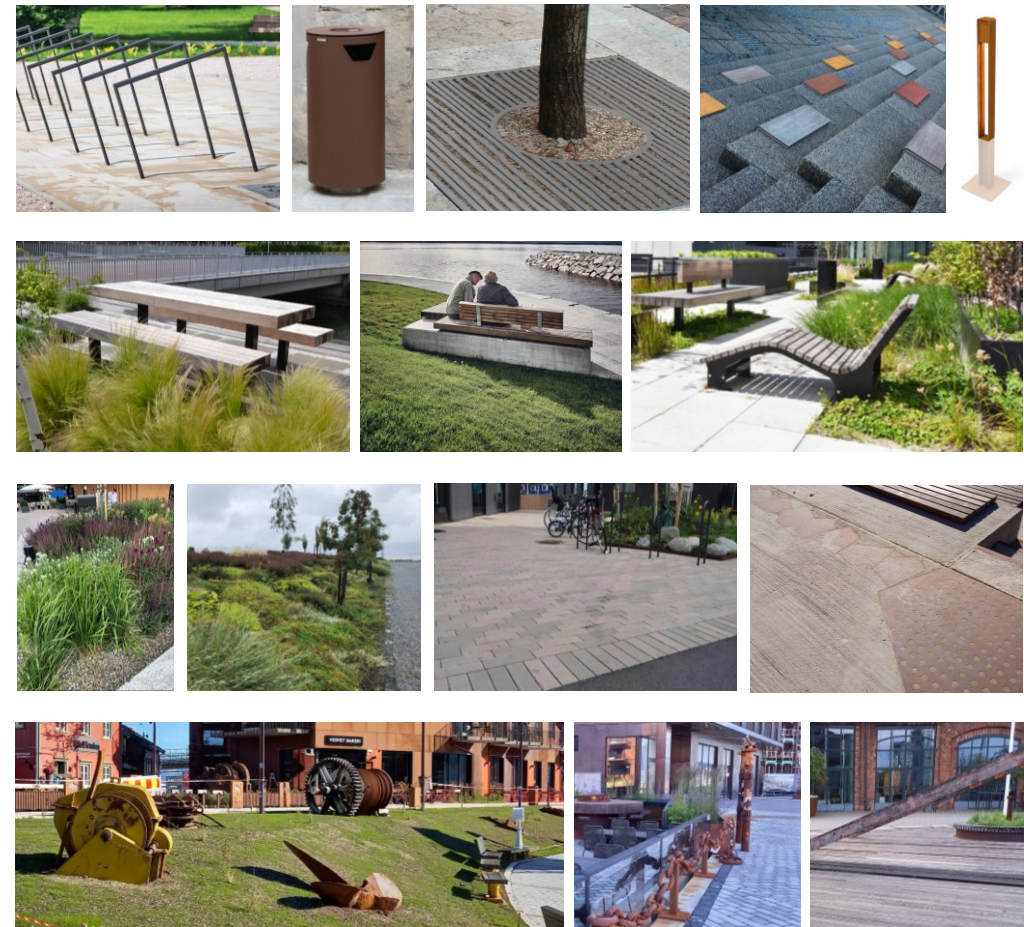
Uittoaukiota jäsennetään ja vehreytetään rehevillä kasvillisuusaarekkeilla, jotka ikään kuin puskevat kiveyksen raoista läpi. Kiveyksen ja kasvillisuuden rajapinta on eleetön.

Määräys

Uittoaukion tulee olla kivetty ja korkealaatuinen. Uittoaukio rajataan selkeästi pysäköintialueista istutusten, muurin tai puurivin avulla. Historiallisesti ja kaupunkikuvan säilymisen kannalta tärkeää kääntöpöytää ei saa purkaa.



Kooste alueelle sopivista kalusteista, kasvillisuudesta ja pintamateriaaleista





Vihreän kätköissä

Suosituksia

Osa-alueen metsäisillä ja niittymäisillä alueilla tavoitellaan vehreää ja hämyistä tunnelmaa. Lehtomainen Nokinäädänpuisto, Nuolipuisto, rannat ja Kartanonpuiston metsäiset osat säilyvät puustoisina, mutta tarpeen mukaan kasvillisuutta harvennetaan ja näkymiä avataan. Kaadettuja ja kaatuneita puita jätetään maahan lahopuiksi. Lisäksi luonnon edellytyksiä parannetaan asentamalla puihin linnunpönttöjä ja hyönteishotelleja.

Nokinäädänpuistossa rantareitin varrella säästetään hihnakuljettimen betonijalustoja. Jalustoja korostetaan valo- ja ympäristötaiteen keinoin.

Puuttomista maanvaihtoalueista kehitetään puustoisia alueita. Pinta muotoillaan ja tasataan. Pohjalle kylvetään paikalle soveltuva niittysiemenseos tai mahdollisuuksien mukaan hyödynnetään alueen siemenpankkia. Puusto istutetaan metsitystaimilla ja/ tai puistopuutaimilla. Alueelle voidaan lisäksi jättää suksessioalueita, joissa luonto saa kehittyä haluamallaan tavalla ilman hoitotoimenpiteitä.

Liito-oravan pohjois-eteläsuuntaista yhteystarvetta tuetaan täydentämällä puustoa ja asentamalla tarvittaessa hyppytolppia. Hyppytolpat toimivat väliaikaisratkaisuina siihen saakka, kunnes uusi puusto kasvaa tarpeeksi korkeaksi.

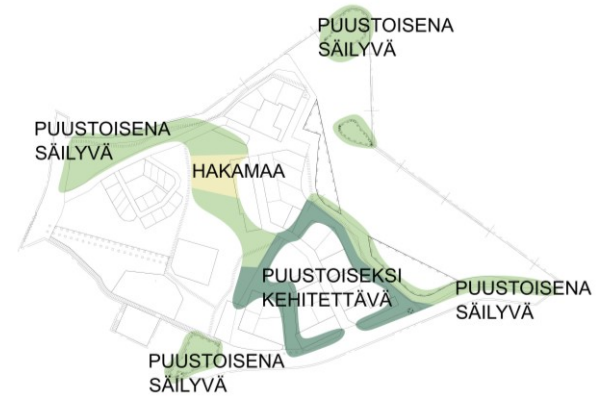
Kartanonpuiston viereinen vanha pusikoitumassa oleva pelto kehitetään hakamaatyypiseksi niittyalueeksi, jossa puustoiset ja avoimet alueet vuorottelevat ja aluskasvillisuus on matalaa. Liito-oravien liikkumista tukeva latvuskorros säilytetään. Eläinten laidunnus soveltuu alueelle hyvin sekä maisemanhoidon että vieraslajien poistamisen kannalta.

Kasvilajistossa suositaan kotoperäistä ja monilajista alueella esiintyvää puu-, pensas- ja aluskasvillisuuslajistoa. Liito-oravan elinalueilla suositaan haapaa ja kuusta. Vieraslajit poistetaan alueelta.

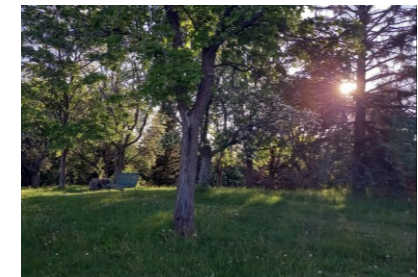
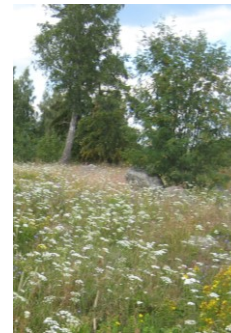
Alueella suositaan pelkistettyä muotokieltä ja hillittyä värimaailmaa. Materiaaleista puu, metalli ja luonnonkivi ovat suositeltavia. Muistumat teollisuusajoilta nostetaan esiin esimerkiksi valaistuksen avulla.

Määräys

Kaavassa on annettu määräyksiä liito-oravaan liittyen.



Kooste alueelle sopivista kalusteista, kasvillisuudesta ja pintamateriaaleista





Pellon laidalla

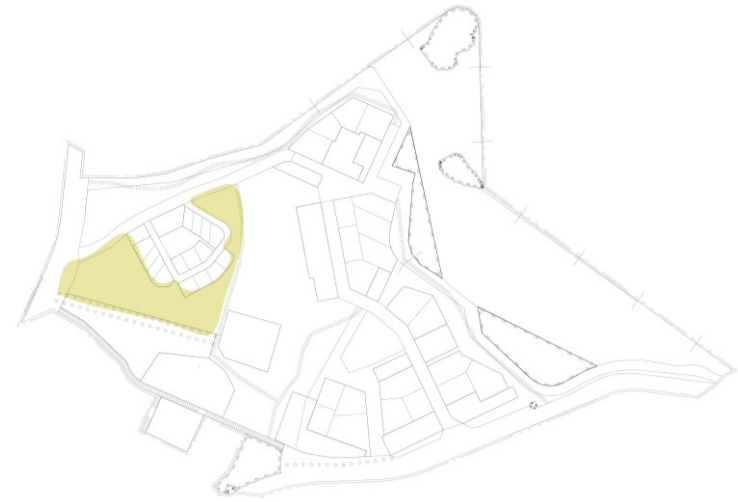
Suosituksia

Alueella tavoitellaan maalaiskylän pellonlaidan tunnelmaa. Alue on ainoa jäljellä oleva muistuma alueen peltoviljelyhistoriasta, joten on tärkeää, että avoimuus ja peltomaisuus säilyy.

Peltoalue säilytetään viljeltynä maisemapeltona tai maisemaniittynä, jonka kasvilajistoa monipuolistetaan. Lajeiksi valitaan pörräisiä houkuttelevia kukkia ja heiniä. Lajiston tulee olla kotoperäistä. Myös kaupunkiviljely soveltuu alueelle.

Kalusteissa suositaan pelkistettyä, mutta rouheaa ja modernia muotokieltä. Materiaaleiksi soveltuvat luonnonmateriaalit ja metalli. Väreistä käytetään hillittyjä värejä, kuten mustaa, harmaata, ruskeaa tai puun väriä.

Pellon laidassa kulkeva puistokäytävä kulkee samoja uria vuosisatoja vanhan kulkureitin kanssa. Puistokäytävän esikuvana on vanhan ajan pellonreunatie, minkä vuoksi käytävä perustetaan vanhoja perinteisiä menetelmiä ja materiaaleja käyttäen. Kiviaineksen raekoon ja värin tulee soveltua historialliseen kohteeseen. Päällysteenä käytetään esimerkiksi hiekkaa tai soraa.



Kooste alueelle sopivista kalusteista, rakenteista ja kasvillisuudesta





Kartanon mailla

Suosituksia

Kartanonpuiston ympäristörakentamisessa tavoitellaan klassista ja romanttista tunnelmaa. Alue ennallistetaan ja kunnostetaan vanhojen puutarhasuunnitelmien tai dokumenttien mukaan. Koska puiston kehityskaari on moniulotteinen, täytyy valita huolella linja, jolla kunnostus toteutetaan.

Kartanonpuiston pääesikuvana on maisemapuutarha, jossa on romanttisia ja muotopuutarhan piirteitä. Puutarha säilytetään avoimena tai puoliavoimena pääosin nurmipintaisena alueena, jota suuret ja persoonalliset jalopuut varjostavat. Puutarha liittyy saumattomasti ympäröivään maisemaan.

Pintamateriaaleissa ja kasvivalinnoissa käytetään sen aikakauden materiaaleja ja lajeja, jonka mukaan ennallistaminen toteutetaan. Kasvit valitaan lajeista, joita puutarhassa ja puutarhasuunnitelmissa esiintyy tai on esiintynyt. Täysin uudet elementit saavat erottua pintamateriaaleiltaan vanhasta.

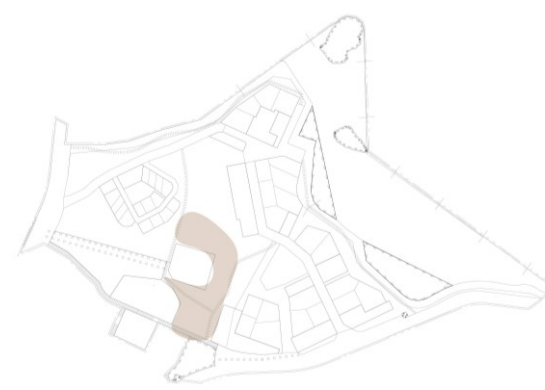
Koska alue on rakennettu eri aikakausilla, kalusteissa suositaan moderneja ja muotokieleltään pelkistettyjä kalusteita. Voidaan kuitenkin käyttää myös rakennusajankohdalle tyypillisiä kalusteita. Värimaailman tulisi olla pelkistetty. Musta, harmaa, vaaleat sävyt ja materiaalien omat sävyt sopivat alueelle. Materiaaleista luonnonkivi, puu ja metalli ovat soveliaita.

Puistoon palautetaan kiemurteleva polkuverkosto. Kartanonpuiston alueella puistokäytävät ja polut rakennetaan vanhoja perinteisiä menetelmiä käyttäen. Kiviaineksen raekoon ja värin tulee vastata alkuperäistä. Kivituhkan sijaan päällysteenä käytetään esimerkiksi hiekkaa tai soraa.

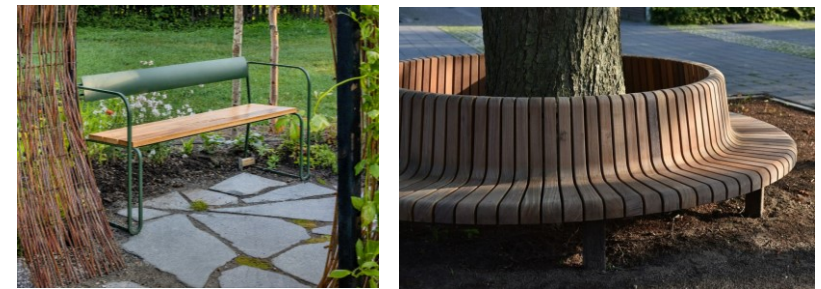
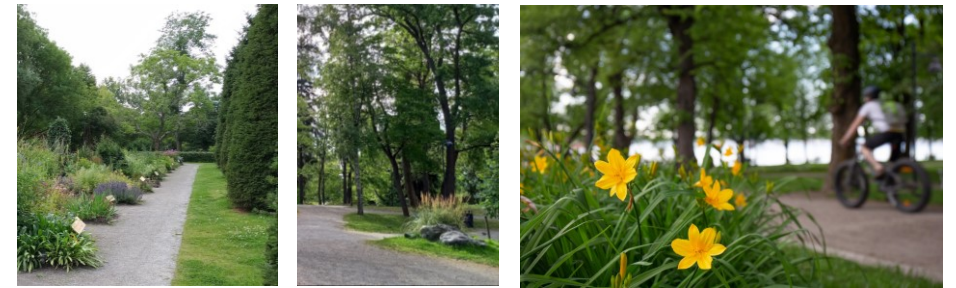
Määräykset

Kaavassa esitettyä kulttuurihistoriallisesti arvokasta Kartanonpuiston osaa on hoidettava siten, että sen arvo ja luonne säilyvät. Olemassa olevien erikoispuiden, puurivien ja erikoispensaiden poistaminen on sallittua vain tarpeellisenä kasvillisuuden hoitotoimenpiteenä tai välttämättömien pihajärjestelyjen vuoksi.

Kartanonpuiston alueella olevat historialliset rakenteet (Nokian kartanon Nokiankivi ja Nokian kappelinpaikka sekä Nokian kartanopuisto) on säilytettävä. Suuremmista kohdista koskevista suunnitelmista tulee neuvotella alueellisen vastuumuseon kanssa.



Kooste alueelle sopivista kalusteista ja kasvillisuudesta ja pintamateriaaleista





Näkymät

Tärkeimpiä säilytettäviä näkymiä Kartanonrannan alueella ovat:

- Lintuniemen Kuorimon ja vesistön väliset näkymät
- Nokianvirran silloilta Sahanrantaan avautuvat näkymät
- Kartanon ja Nokian kappelinpaikan sekä vesistön väliset näkymät
- Idestaminkadun suunnalta kuorimorakennukselle ja taustalla näkyviin kumitehtaan rakennuksiin avautuvat näkymät





Kadut

Suosituksia

Idestaminkatu on pääasiallinen saapumisreitti alueelle. Idestaminkadun eteläpään yhteyteen muodostetaan selkeä porttiaihe, joka toivottaa tulijat tervetulleiksi alueelle ja merkitsee samalla alueen reunan. Porttiaihe muistuttaa saapumisesta kartanon maille, erityiseen ympäristöön.

Idestaminkadulla tavoitellaan arvokasta tunnelmaa. Puulajeiksi valitaan suuria jalopuita ja puut sijoitetaan säntilliseksi puukujanteeksi.

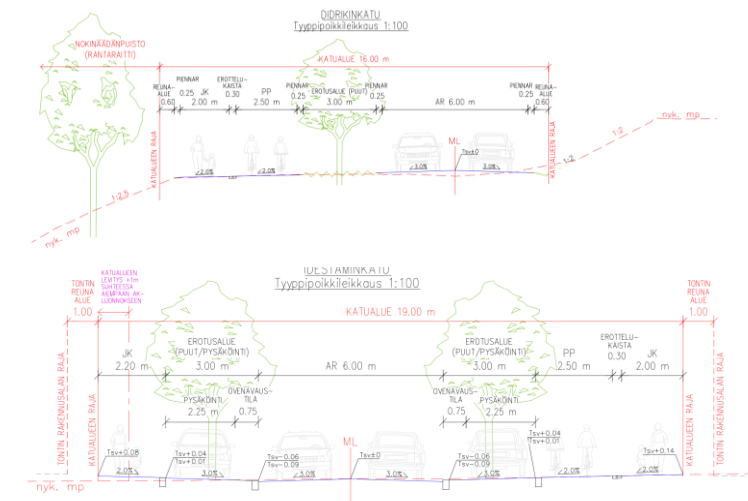
Didrikinkadulle ja Kivalonkadulle tavoitellaan kylänraitin tunnelmaa. Kasvillisuus saa tulla lähelle katutilaa ja kasvilajeiksi valitaan monipuolisesti perinteisiä puulajeja. Puut sijoitetaan jäsentymättömään järjestykseen. Pientareille kehitetään kukkivaa ketoa.

Määräys

Idestaminkadun molemmin puolin tulee istuttaa katupuurivit.



Tunnelmakuva Didrikinkadun ja Idestaminkadun kasvivalintoja varten.



Didrikinkadun ja Idestaminkadun tyypipoikkileikkaukset.



Hulevesi

Suosituksia

Metsä- ja niittyalueiden hulevesialtaat maisemoidaan luonnonmukaisella kosteutta sietävällä ja näyttävällä kasvilajistolla. Pohjalle kylvetään esimerkiksi tulvaniityn siemenseosta ja istutetaan pottitaimia. Lisäksi altaan pohjalle ladotaan eri kokoisia alueelta löytyviä luonnonkiviä. Kasvillisuuden tulee olla kotoperäistä ja monilajista.

Uittoaukion hulevesialtaisiin istutetaan näyttävää ja kosteutta sietävää perenna- ja pensaskasvillisuutta sekä puustoa. Aukion allas tai altaat ovat luonteeltaan urbaaneja ja rakennetumpia verrattuna niittyalueiden luonnonmukaisiin hulevesialtaisiin.

Altaisiin ei suositella pysyvää vesipintaa veden hitaan vaihtuvuuden vuoksi.



Ideakuva aukion hulevesipainanteesta. © Sora



Ideakuva luonnonmukaisesta hulevesien viivytysaltaasta.

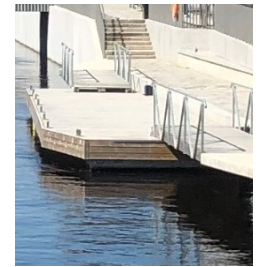


Rantojen käsittely

Suosituksia

Rannoille tulee kolmenlaista käsittelyä. "Vihreän kätköissä"-osa-alueella rantaviiva jätetään mahdollisuuksien mukaan nykyiselleen. Lintuniemen kärjessä "Tehtaan varjossa"-osa-alueella rantaviivaa muokataan tarvittavilta osin. Rakennetun puiston kohdalla rantaviiva muotoillaan lähelle nykyistä rantaviivaa ja verhoillaan kiviheitokkeella. Uittoaukion ja sataman kohdalla rantaviiva tuetaan tukimuurein. Lintuniemen vanha kulttuuriperinnöksi luokiteltu tukimuurin pätkä säilytetään.

Ennen tarkempaa suunnittelua tulee tehdä selvitys rannan rakentamismahdollisuuksista ja rakennettavuudesta.



Esimerkkejä rakennetuista tukimuurirannoista.



Esimerkki rannan kiviheitokeverhouksesta.



Valaistus

Suosituksia

Ranta-alueen valaistuksessa huomioidaan rantarakenteiden arkkitehtuuri ja käytettävyys sekä luontoarvot valaistuksen ohjauksen ja värilämpötilan säädön avulla. Yhtenäinen rantaraitin valaistus muodostuu 3000 kelvinin LED-valaistuksesta, jota voidaan säätää yöaikaan alhaisemmalle valaistusvoimakkuustasolle sekä amber-sävyyn (1800-2200K). Lepakoiden esiintymisalueilla valaistus suositellaan sammutettavaksi toukokuun alusta elokuun loppuun turvallisuusnäkökohdat huomioon ottaen. Puisto- ja viheralueilla valaistus suunnataan kulkuväylille, jotta hajavaloa ei pääse ympäristöön.

Katu- ja puistoalueiden valaistus mitoitetaan standardien mukaisesti, LED-valaistuksen värilämpötila on yleisesti alueella 3000 K ja värinösto $Ra \geq 80$. Kartanonpuiston alueella yleisvalaistuksen värilämpötila on lämmin 2700 kelviniä ja valaisinkalusteet ovat kartanoympäristön ilmeeseen sopivia ja sen historiallista arvoa tukevia. Valaisinkalusteet ja -varusteet alueella ovat laadukkaita; väri- ja materiaalivalinnoilla muodostetaan yhtenäinen kaupunkikuvallinen ilme. Muotoillut puiset valaisinpylväät ovat yhdistävä teema alueen valaisinkalusteissa.

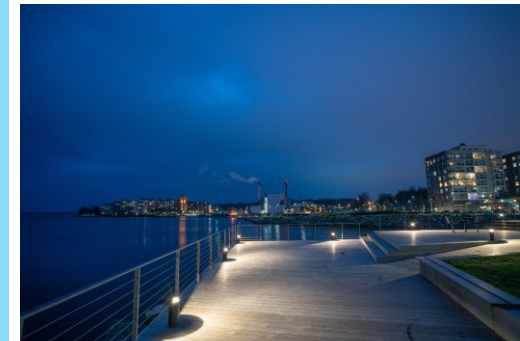
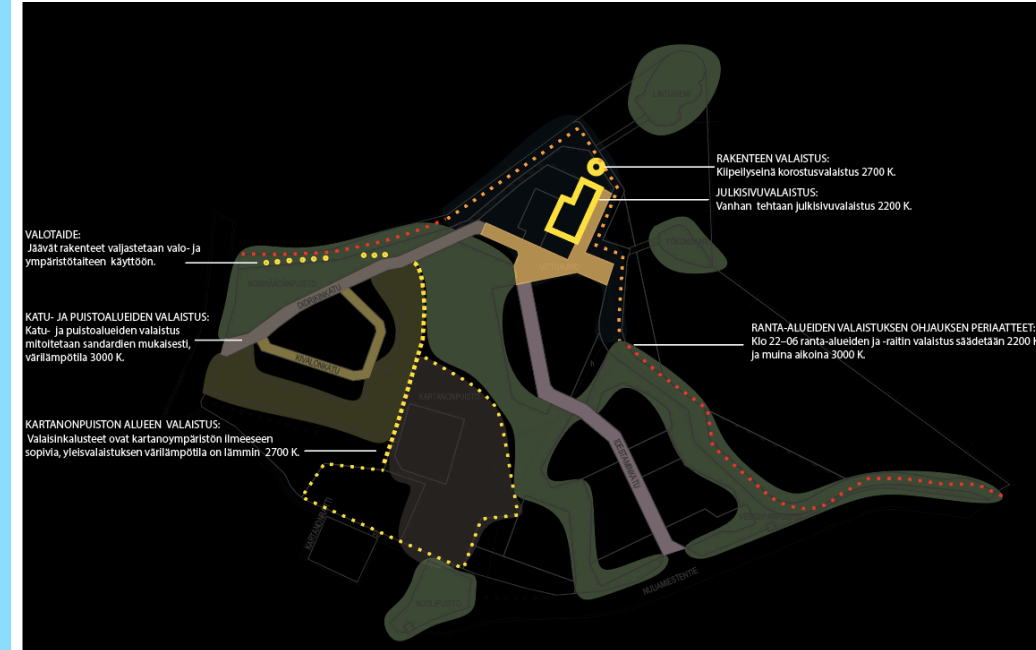
Erikois- ja julkisivuvalaistus

Vanhan tehtaan julkisivuvalaistus tukee punatiiliarkkitehtuuria lämpimän (2200/2700K) sävyisellä valaistuksella. Valotaiteen avulla Nokinäänpuiston vanhan hihnakuljettimen jäävät rakenteet muodostavat elämyksellisen maamerkin viheralueelle. Emäkosken sillan alikulku huomioidaan alueelle saapumisen aiheena erikoisvalaistuksen avulla. Lisäksi Idestaminkadun porttiaihe ja Uttoaukion kääntöpyörä korostuvat valaistuksen avulla pimeän ajan kaupunkikuvassa.



Puiset valaisinpylväskuvat, © Tehomet Oy

Kaaviokuva: Kartanonrannan yleisten alueiden valaistuksen pääperiaatteet.



Tampereen Ranta-Tampellan rantaraitin ja laituri-alueiden pimeän ajan ilme, kuvat © Simo Suomalainen.





TÄÄLLÄ SYNTYY TTA.

NOKIANKAUPUNKI.FI



