



## ASEMAKAAVAN OSALLISTUMIS- JA ARVIOINTISUUNNITELMA

### HARJUNIITYN KESKUSTA

tweb: NOK/391/05.00.01/2019

Kuva: Taustakarttaotteessa sinisellä rajattu kaava-alue sijaitsee 2 - 3 km länteen Nokian keskustasta.



### TIIVISTELMÄ

**Asemakaavatyön** tavoitteena on kaavoittaa Harjuniittyyn lähijunaliikenteen seisake sujuvine kulkuyhteyksineen ja liityntäpaikoituksineen sekä paikallisjunaliikennettä tukeva maankäyttö ja kehittää katuverkostoa. Samalla tarkastellaan Harjuniityn ja Haaviston edellyttämän vesihuollon tarpeita. Alueen sijaintiin Nokianvirran varrella ja siellä esiintyviin luonto- kulttuuriarvoihin kiinnitetään erityistä huomiota. Alueesta on tarkoitus muodostaa tuleville asukkaille viihtyisä ilmastoystävällinen uusi asuinalue.

### SUUNNITTELUVAIHEET

ALOITUS	Vireilletulokuulutus	6.4.2023,
VALMISTELU	Kaupunkikehityslautakunta	12.12.2023 §
HYVÄKSYNTÄ	Kaupunginhallitus	
	Kaupunginvaltuusto	
VALMIS	Voimaantulokuulutus	

Kaavoitusviranomainen: Nokian kaupunginvaltuusto

Kaavan laatija: Nokian kaupunki, kaupunkikehityslautakunta, kaavoitusyksikkö

Yhteyshenkilö: projektiarkkitehti Jorma Hakola p. 0503958759,

s-posti: [etunimi.sukunimi@nokiankaupunki.fi](mailto:etunimi.sukunimi@nokiankaupunki.fi)



## 0 OSALLISTUMIS- JA ARVOINTISUUNNITELMA (MRL 63§), 02.10.2023

### 0.1 Suunnittelualue

Kaavoitettava alue käsittää noin 86 ha Nokianvirran ja Siuronvaltatie välissä Kullaankalliolta Kullaanvuoreen saakka. Suunnittelualue tarkentuu kaavaluonnoksen yhteydessä. Alue on tällä hetkellä pääosin haja-asutusalueita. Suunniteltavan lähijunaliikenneseisakkeen vaikutuspiirissä asuu nyt noin 2500 asukasta ja on noin 250 työpaikkaa. Harjuniityn alueella on yleiskaavassa varauduttu noin 4000 uuteen asukkaaseen ja 100 - 200 uuteen työpaikkaan vuoteen 2040 mennessä seisakkeen 2,5 km vaikutusalueen sisällä. Näistä noin 1000 uutta asukasta ja pääosa työpaikoista voisi sijoittua tälle kaava-alueelle.

Asemakaavan muutos koskee Nokian kaupungin 8. kaupunginosan Harjuniitty asuinpienalojen- (AP) ja teollisuus-, (TY) liike- ja toimistotalojen (K) korttelialueita sekä katu- ja viheraluetta.

Asemakaava koskee kiinteistöjä 402-1-46, -61, -82, -94, -99, -100, -101, -104, -106, -108, -111, -117, -126, 402-2-4, 402-3-6, -8, -14, -15, 18, -19, 402-4-106, -107, -108, -109, -110, -127, -142, -144, -153, -158, -162, 402-7-3, -5, -7, 405-1-36, -46 ja 407-1-265 sekä yhteistä vesialuetta 536-402-876-1, ja -2.

Kuva: Maastokarttaotteesta alla kaava-alue on rajattu sinisellä.



### 0.2 Asemakaavan suunnittelun tavoite

**Nokian kaupunkistrategian** tavoitteita ovat kasvu mahdollistava kaupunkirakenne ja liikenneverkko. Kaupunki toimii dynaamisesti uusien, monipuolisten asuin- ja yritysalueiden suunnittelussa ja käyttöönotossa sekä keskustan tiivistämisessä ja asemansetujen rakentamisessa. Kehitämme ranta-alueita nokialaisten yhteisen käytön lisäksi asumiselle. Liikenneverkkoratkaisut mahdollistavat sujuvan sisäisen ja muun asioinnin. Lisäraiteen saaminen kehittyvälle lähijunaliikenteelle on keskeinen tavoite. Kaupungin strategian kärkihankkeita ovat sujuvan ja nopean joukkoliikenteen kehittäminen ja rantojen kaupunki



## NOKIAN KAUPUNKI

**Pirkanmaan maakuntakaava 2040** osoittaa alueelle Tiivistettävän asemanseudun. Merkinnällä osoitetaan yhdyskuntarakenteeltaan tiivistettävät alueet, jotka tukeutuvat ensisijaisesti raideliikenteeseen. Alueen suunnittelussa ja toteutuksessa on pyrittävä raideliikennettä tukevaan tiiviiseen yhdyskuntarakenteeseen sekä laadukkaisiin kävelyn ja pyöräilyn yhteyksiin.

**Tampereen kaupunkiseudun rakennesuunnitelma 2040**:ssa varaudutaan 2040 mennessä 91 000 asunnon rakentamiseen. Asunnoista 70 % sijoitetaan lähi- tai taajamajunaan tai raitiotiehen tukeutuville alueille. Rakennesuunnitelman tavoitteita ovat muun muassa väestönkasvuun varautuminen, yhdyskuntarakenteen tiivistäminen, asuinympäristön laadun parantaminen, liikkumistapojen uudistaminen, palvelujen saavutettavuuden parantaminen, seudullisesti merkittävien hankkeiden edistäminen.

Lähijunaan tukeutuvana alueena Nokian keskustan väestönkasvussa varaudutaan 6000 uuteen asukkaaseen vuoteen 2040 mennessä. Rakennesuunnitelmassa on sitouduttu siihen, että kohtuuhintaisen vuokra-asunto- tuotannon osuus rakennetuista asunnoista on vuoteen 2020 mennessä 17 % ja sen jälkeen vuoteen 2030 mennessä ja siitä eteenpäin 20 %.

**Harjuniityn seisakkeen oasyleiskaavassa** tavoitteena alueella on ollut kehittää Harjuniityyn lähijunaliikenteen seisake sujuvine kulkuyhteyksineen ja liityntäpaikoituksineen, paikallisjunaliikennettä tukeva maankäyttö. Alueen sijaintiin Nokianvirran rannalla kiinnitetään erityistä huomiota. Samalla käsitellään uuden maakuntakaavan tavoitteet, alueen kulttuuriperintö ja luontoarvot. Alueesta on tarkoitus muodostaa tuleville asukkaille viihtyisä uusi asuinalue.

**Asemakaavatyön** tavoitteena on kaavoittaa Harjuniityyn lähijunaliikenteen seisake sujuvine kulkuyhteyksineen ja liityntäpaikoituksineen sekä paikallisjunaliikennettä tukeva maankäyttö ja kehittää katuverkostoa. Samalla tarkastellaan Harjuniityn ja Haaviston edellyttämän vesihuollon tarpeita. Alueen sijaintiin Nokianvirran varrella ja siellä esiintyviin luonto- kulttuuriarvoihin kiinnitetään erityistä huomiota. Alueesta on tarkoitus muodostaa tuleville asukkaille viihtyisä ilmastoystävällinen uusi asuinalue.

### 0.3 Osalliset

Nokian kaupungin rakennus- ja ympäristölautakunta, perusturvalautakunta, sivistyslautakunta, Nokian Vesi, Pirkanmaan ELY-keskus, Pirkanmaan liitto, Pirkanmaan maakuntamuseo, Pirkanmaan aluepelastuslaitos, Väylävirasto, Pohjolanvoima Oy, Kaava-alueen ja siihen rajoittuvan alueen maanomistajat tai vuokraoikeudenhaltijat. Lisäksi osallisia ovat kaikki ne, joiden asumiseen, työntekoon tai muihin oloihin kaava saattaa huomattavasti vaikuttaa: Tällaisia ovat mm. kaavan vaikutusalueen asukkaat sekä alueella toimivat yritykset, elinkeinonharjoittajat, yritysten työntekijät ja yhdistykset.

### 0.4 Osallistuminen ja vuorovaikutusmenettely

- **Aloitus:** Asian vireilletulo ilmoitetaan kuulutuksella tai kaavoituskatsauksessa, laaditaan osallistumis- ja arviointisuunnitelma.
- **Valmistelu:** Valmisteluasiakirjat / kaavaluonnos, OAS, Kaupunkikehityslautakunta päättää valmisteluaineiston nähtäville asettamisesta, kuulutus ja nähtäville tulo, > **mielipiteet ja lausunnot**



## NOKIAN KAUPUNKI

- **Ehdotus:** Valmisteluvaiheen palaute, kaava-asiakirjat. Kaupunkikehityslautakunta päättää kaavaehdotuksen nähtäville asettamisesta, kuulutus ja nähtäville tulo, > **muistutukset**.
- **Maankäyttösojimus:**
- **Valmis:** Yleiskaavan muutoksen hyväksyy Nokian kaupunginvaltuusto, > **valitusmahdollisuus**, voimaantulo-kuulutus

### 0.5 Tiedottaminen, yhteystiedot, palaute

Aineistojen nähtävillä pidosta tiedotetaan kuulutuksilla, jotka julkaistaan kaupungin virallisella ilmoitustaululla (kaupungintalo Harjukatu 23) ja kaupungin Internet-sivuilla osoitteessa <https://www.nokiankaupunki.fi/kuulutukset/> ja lisäksi vireille tulo ja valmisteluvaihe Nokian Uutiset -lehdessä.

Nähtävillä olevaan kaava-aineistoon voi tutustua kaupungin virastotalon (Harjukatu 21) 3. krs ilmoitustaululla tai kaupungin Internet-sivuilla osoitteessa <https://www.nokiankaupunki.fi/asuminen-ja-ymparisto/kaavoitus-ja-maankaytto/nahtavilla-olevat-kaavat/>

### 0.6 Mielipiteet, muistutukset ja lausunnot

Kaava-aineiston nähtävillä olo aikana voi kaavaluonnoksesta ja kaavaehdotuksesta antaa palautetta. Palautteen anto osoite on Nokian kaupunki, Kaupunkikehityspalveluiden kirjaamo, kaupunginvirasto Harjukatu 21, 3 krs, 37100 Nokia. Sähköpostiosoite: kaupunkikehityspalvelut@nokiankaupunki.fi

### 0.7 Kaava-aluetta koskevat suunnitelmat, päätökset ja selvitykset

Alueella on voimassa Pirkanmaan maakuntakaava 2040 (kaavaote kuva alla), jonka Pirkanmaan maakuntavaltuusto on hyväksynyt 27.3.2017. Maakuntakaava tuli voimaan kuulutuksella 8.6.2017. Maakuntakaavassa alueelle on merkitty seuraavat määräykset:

**Yleismääräykset:** Virkistys- tai suojelualueeksi taikka liikenteen tai teknisen huollon verkostoja tai alueita varten osoitetulla alueella on voimassa maankäyttö- ja rakennuslain 33 §:n mukainen ehdollinen rakentamisrajoitus.

Taajamien rakentamattomat ranta-alueet tulee säilyttää pääsääntöisesti rakentamattomina ja varata yksityiskohtaisemmassa kaavoituksessa yleiseen virkistyskäyttöön.

Yksityiskohtaisemmassa suunnittelussa on turvattava mahdollisuus hyvien ja yhtenäisten peltoalueiden tuotantokäyttöön. Maaseutua kehitettäessä on pyrittävä sovittamaan yhteen asuin ympäristön laatutavoitteet ja maaseutualueiden elinkeinojen toimintaedellytykset.

Yhdyskuntien vedenhankinnan kannalta tärkeitä vesialueita ovat Kokemäenjoki, Mallasvesi, Näsijärvi, Roine ja Vihnusjärvi. Yksityiskohtaisemmassa suunnittelussa on vesiensuojelunäkökohdat otettava huomioon siten, ettei näiden vesialueiden veden laatua heikennetä tai käyttöä vedenhankintaan vaaranneta.



## NOKIAN KAUPUNKI

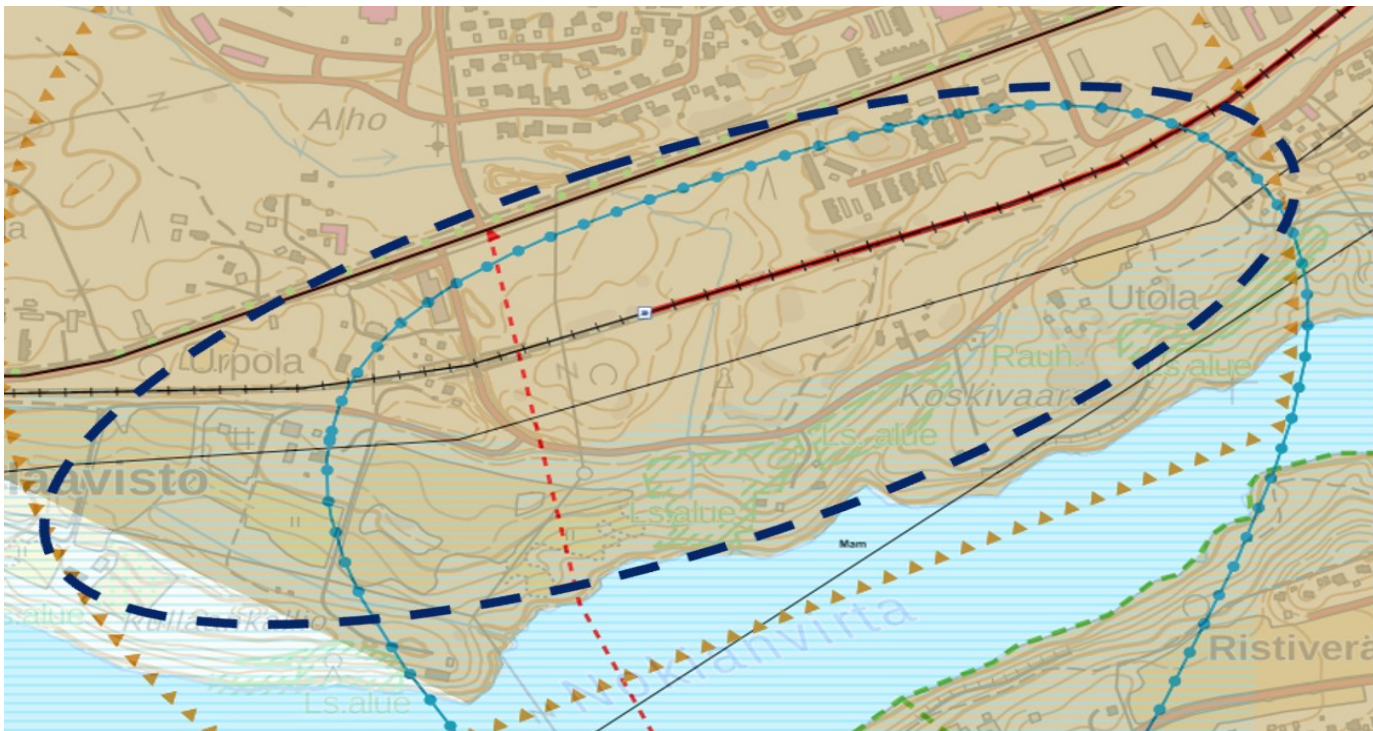
Vesienhoidon erityisalueiksi todettujen vesistöjen lähivaluma-alueilla tulee yksityiskohtaisessa suunnittelussa kiinnittää erityistä huomiota vesien ekologista ja kemiallista tilaa heikentävien tekijöiden vähentämiseen. Tämä koskee seuraavia alueita: Mahnalanselän alue, Lavajärven valuma-alue, Vanajaveden-Pyhäjärven alue, Keljonjärven valuma-alue, Kangasalan/Pälkäneen Myllyojan valuma-alue ja Punkalaitumenjoen valuma-alue.

Yksityiskohtaisemmassa suunnittelussa on otettava huomioon viranomaisten selvitysten mukaiset tulva-alueet ja tulviin liittyvät riskit. Uutta rakentamista ei tule sijoittaa tulva-alueille. Tästä voidaan poiketa, jos voidaan osoittaa, että tulvariskit pystytään hallitsemaan.

Seudullisesti merkittävän vähittäiskaupan suuryksikön koon alaraja on 2 000 k-m<sup>2</sup>, ellei selvitysten perusteella toisin osoiteta ja ellei tämän kaavan suunnittelumääräyksissä muuta määrätä.

Yksityiskohtaisemmassa suunnittelussa on tarkistettava ajantasainen tieto tunnetuista kiinteistä muinaisjäännöksistä ja muista arkeologisista kulttuuriperintökohteista Museoviraston muinaisjäännösrekisteristä ja siihen liittyvästä karttapalvelusta.

Kuva: kuvassa alla on maakuntakaavaote kaava-alueesta (sininen ellipsi).



**Taajamatoimintojen alue.** Merkinnällä osoitetaan asumisen, kaupan ja muiden palvelujen, työpaikkojen sekä muiden taajamatoimintojen rakentamisalueet. Merkinä sisältää niihin liittyvät pääväyliä pienemmät liikennealueet, yhdyskuntateknisen huollon alueet, paikallisesti merkittävät ympäristöhäiriöitä aiheuttamattomat teollisuusalueet sekä paikallisesti merkittävät virkistys- ja suojelun alueet ja ulkoilureitit. Merkinään liittyy Tampereella ja Ylöjärvellä Myllypuron Natura-alueen läheisyydessä erityismääräys em13.



## NOKIAN KAUPUNKI

Suunnittelumääräys: Aluetta tulee suunnitella asumisen, palvelujen ja työpaikkojen sekoittuneena alueena. Erityistä huomiota tulee kiinnittää yhdyskuntarakenteen eheyttämiseen. Yksityiskohtaisemmassa suunnittelussa on edistettävä julkisten ja kaupallisten palveluiden saavutettavuutta joukkoliikenteen, kävelyn ja pyöräilyn avulla. Uusi rakentaminen ja muu maankäyttö on sovittava ympäristöönsä tavalla, joka vahvistaa alueen omaleimaisuutta. Alueen suunnittelussa on kiinnitettävä erityistä huomiota kulttuuriympäristön, maiseman ja luontoarvojen säilymiseen. Alueen kytkeytyvyys seudullisille virkistysalueille ja ulkoilureiteille tulee ottaa huomioon.

Merkitykseltään seudullisten vähittäiskaupan suuryksikköjen koon alarajat ovat seuraavat:

- Paljon tilaa vaativan erikoistavaran kaupan osalta koon alaraja on Tampereen, Nokian, Pirkkalan, Ylöjärven, Lempäälän, Kangasalan ja Valkeakosken keskustaajamien alueella 15 000 k-m<sup>2</sup>; Akaan, Hämeenkyrön, Ikaalisten, Mänttä-Vilppulan, Oriveden, Parkanon, Sastamalan ja Virtain keskustaajamien alueella ja Mouhijärvi-Häijään alueella 7 000 k-m<sup>2</sup>.
- Keskustahakuisen kaupan eli päivittäistavarakaupan ja muun erikoistavaran kaupan osalta koon alaraja on Tampereen, Nokian, Pirkkalan, Ylöjärven, Lempäälän, Kangasalan ja Valkeakosken keskustaajamien alueella 10 000 k-m<sup>2</sup>, kuitenkin siten, että pelkän päivittäistavarakaupan koon alaraja on 5 000 k-m<sup>2</sup>; Akaan, Hämeenkyrön, Ikaalisten, Mänttä-Vilppulan, Oriveden, Parkanon, Sastamalan ja Virtain keskustaajamien alueella ja Mouhijärvi-Häijään alueella 5 000 k-m<sup>2</sup>, kuitenkin siten, että pelkän päivittäistavarakaupan koon alaraja on 3 000 k-m<sup>2</sup>.
- Muilla taajamatoimintojen alueilla koon alaraja on kaikkien kaupan laatujen osalta 3 000 k-m<sup>2</sup>.

Merkitykseltään seudullisella vähittäiskaupan suuryksiköllä tarkoitetaan myös useasta myymälästä koostuvaa vähittäiskaupan keskittymää, joka on vaikutuksiltaan verrattavissa merkitykseltään seudulliseen vähittäiskaupan suuryksikköön. Vähittäiskaupan suuryksiköiden mitoitus ja toteutus on suunniteltava siten, etteivät ne aiheuta merkittäviä haitallisia vaikutuksia kaupan palveluverkon tasapainoiselle kehittämiselle.

**Tiivistettävä asemanseutu.** Merkinnällä osoitetaan yhdyskuntarakenteeltaan tiivistettävät alueet, jotka tukeutuvat ensisijaisesti raideliikenteeseen. Suunnittelumääräys: Alueen suunnittelussa ja toteutuksessa on pyrittävä raideliikennettä tukevaan tiiviiseen yhdyskuntarakenteeseen sekä laadukaisesti kävelyn ja pyöräilyn yhteyksiin. Tiivistettävän alueen laajuus tulee tarkentaa yksityiskohtaisemmassa suunnittelussa.

**Maakunnallisesti arvokas maisema-alue.** Merkinnällä osoitetaan valtakunnallisiksi esitetyt, maakunnallisesti arvokkaat maisema-alueet (ma) sekä maakunnallisesti arvokkaat maisema-alueet (Mam). Suunnittelumääräys: Alueen yksityiskohtaisemmassa suunnittelussa, rakentamisessa ja käytössä on varmistettava, että valtakunnallisesti ja maakunnallisesti merkittävät kulttuuriympäristöjen ja luonnonperinnön arvot säilyvät. Avointen maisematilojen säilymiseen ja uusien rakennuspaikkojen sijaintiin on kiinnitettävä erityistä huomiota. Maisema-alueiden kanssa päällekkäiset maakunnallisesti arvokkaat kulttuurimaisemat on esitetty kaavaselostuksen liitekartalla ”Kulttuurimaisemat”.

**Kasvutaajamien kehittämisvyöhyke.** Merkinnällä osoitetaan vyöhyke, jonka maaseutualueet sekä maa- ja metsätalousvaltaiset alueet ovat maakuntakaavan tavoitevuoden 2040 jälkeisiä potentiaalisia taajama-alueiden, väyläverkoston ja muun yhdyskuntarakenteen laajenemissuuntia ja joihin kohdistuu hajakentämispainetta. Kasvuyöhykkeeseen kuuluvat Akaan, Hämeenkyrön, Kangasalan, Lempäälän, Nokian, Pirkkalan, Pälkäneen, Tampereen, Valkeakosken, Vesilahden ja Ylöjärven ne alueet, joiden saavutettavuus, väestökehitys ja aluerakenne täyttävät kasvuyöhykkeen kriteerit. Merkintä ei rajoita maa- ja metsätalouden ja niitä tukevien maaseudun elinkeinojen kehittämistä ja näihin liittyvää rakentamista. Kehittämissuositus: Alueen maa-



## NOKIAN KAUPUNKI

seutualueet sekä maa- ja metsätalousvaltaiset alueet tulee turvata tulevaisuuden yhdyskuntarakenteen laajentumisalueeksi. Alueelle suuntautuvaa asuin- ja työpaikkarakentamista on ensisijaisesti ohjattava taajama-alueille ja kyliin. Yksityiskohtaisemmassa suunnittelussa tulee erityistä huomiota kiinnittää liikennejärjestelyihin, erityisesti joukkoliikenteen mahdollistavaan yhdyskuntarakenteeseen, infrastruktuuriin, palvelujen saatavuuteen, toimiviin virkistysalueisiin sekä luonto-, maisema- ja kulttuuriympäristöarvojen turvaamiseen.

**Arkeologisen perinnön ydinalue.** Merkinnällä osoitetaan maakunnallisesti merkittävät laajat, yhtenäiset arkeologisen perinnön tihentymät. Suunnittelumääräys: Alueella sijaitsevien muinaisjäännösalueiden ja niiden lähialueiden maankäyttöä, rakentamista ja hoitoa suunniteltaessa on kiinteiden muinaisjäännösten lisäksi otettava huomioon muinaisjäännösten suoja-alueet, maisemallinen sijainti ja mahdollinen liittyminen arvokasiin maisema-alueisiin ja/tai kulttuuriympäristöihin.

**Tärkeä seutu- tai yhdystie.** Merkinnällä osoitetaan maakunnallisesti merkittävät seututiet ja yhdystiet sekä niihin kuuluvat katuosuudet ja yhdystieluonteiset kadut. Tärkeät seutu- ja yhdystiet yhdistävät maakunta-kaavan taajamatoimintojen alueita ja kyläkeskuksia kuntakeskuksiin tai ovat verkostollisesti merkittäviä korkeampiluokkaisia väyliä täydentäviä yhteyksiä.

**Tieliikenteen yhteystarve.** Yhteystarvemerkinällä osoitetaan uusia tieyhteyksiä, joiden sijaintiin tai toteuttamiseen liittyy epävarmuutta. Suunnittelumääräys: Maankäytön suunnittelulla tai rakentamisella ei saa estää varauksen myöhempää suunnittelua ja toteuttamista. Yksityiskohtaisemmassa suunnittelussa tulee tarkemmin tutkia tieyhteyden toteuttamistapa, sijainti ja liittyminen ympäröivään maankäyttöön. Suunnittelussa tulee erityistä huomiota kiinnittää luonto-, maisema- ja kulttuuriympäristöarvojen säilymiseen sekä ulkoilureittien ja ekologisen verkoston kannalta tärkeiden viheryhteyksien jatkuvuuden turvaamiseen.

**Päärata.** Merkinnällä osoitetaan henkilö- ja tavaraliikenteen kannalta merkittävät pääradat. Suunnittelumääräys: Pääradoilla tulee kiinnittää erityistä huomiota henkilöliikenteen nopeutta ja täsmällisyyttä sekä yleistä liikenneturvallisuutta parantaviin toimenpiteisiin. Päärataverkolla tavoitteena on poistaa tasoristeykset ja mahdollistaa 250 kN akselipainot. Yksityiskohtaisemmassa suunnittelussa tulee erityistä huomiota kiinnittää luonto-, maisema- ja kulttuuriympäristöarvojen säilymiseen sekä ulkoilureittien ja ekologisen verkoston kannalta tärkeiden viheryhteyksien jatkuvuuden turvaamiseen.

**Merkittävästi parannettava päärata.** Merkinnällä osoitetaan henkilö- ja tavaraliikenteen kannalta merkittävät pääradat, joiden liikennetarve edellyttää radan merkittävää parantamista. Merkintään liittyy rataosalla Tampere/Lielähti–Parkano (pohjoinen maakunnan raja) Parkanossa Ahvenuksen Natura-alueen läheisyydessä erityismääräys em1, Ylöjärvellä Hirvijärven Natura-alueen läheisyydessä erityismääräys em2, Parkanossa Kaitojenvesien Natura-alueen läheisyydessä erityismääräys em8, Ylöjärvellä Perkonmäen Natura-alueen läheisyydessä erityismääräys em15 ja Ylöjärvellä Ruonanjoen Natura-alueen läheisyydessä erityismääräys em20. Merkintään liittyy Tampereella, Nokialla ja Ylöjärvellä rataosalla Tampere/Lielähti–Nokia Myllypuron Natura-alueen läheisyydessä erityismääräys em13.

Suunnittelumääräys: Yksityiskohtaisemmassa suunnittelussa on varauduttava radan rakenteen ja turvallisuuden parantamiseen sekä tasoristeysten poistamiseen. Yksityiskohtaisemmassa suunnittelussa tulee erityistä huomiota kiinnittää luonto-, maisema- ja kulttuuriympäristöarvojen säilymiseen sekä ulkoilureittien ja ekologisen verkoston kannalta tärkeiden viheryhteyksien jatkuvuuden turvaamiseen. Rataosalla Tampere–



## NOKIAN KAUPUNKI

eteläinen maakunnan raja on yksityiskohtaisemmassa suunnittelussa varauduttava yhteensä neljään raiteeseen. Rataosilla Tampella–Lielähti, Lielähti–Parkano (pohjoinen maakunnan raja), Lielähti–Nokia ja Orivesi–Jämsä (itäinen maakunnan raja) tulee yksityiskohtaisemmassa suunnittelussa varautua lisäraiteen toteuttamiseen.

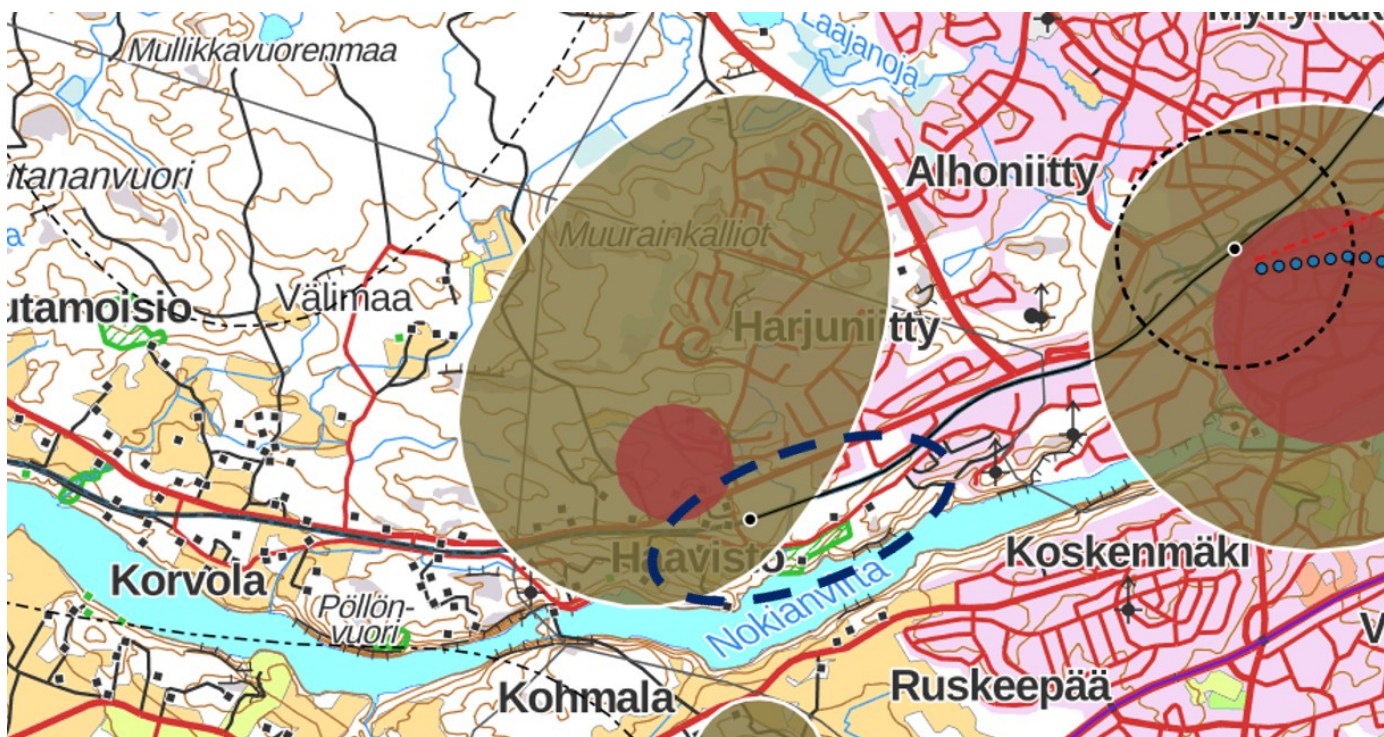
**Asema.** Kohdemerkinnällä osoitetaan vähintään seudullisesti merkittävät rautatieliikenteen asemat. Suunnitelumääräys: Alueen yksityiskohtaisemmassa suunnittelussa tulee ottaa huomioon liityntäpysäköinnin tarpeet, saattoliikenteen ratkaisut sekä joukkoliikenteen vaihtomatkojen sujuvuus ja esteettömyys. Uusien asemien osalta yksityiskohtaisemmassa suunnittelussa on kiinnitettävä erityistä huomiota rataverkon toimivuuden ja kehittämismahdollisuuksien turvaamiseen.

**Voimalinja.** Merkinnällä osoitetaan olemassa olevat 400 kV:n ja 110 kV:n voimalinjat. Maakaapeloituja voimalinjoja ei osoiteta maakuntakaavakartalla.

**Yhdysvesijohto.** Merkinnällä osoitetaan veden johtamisen kannalta tärkeimmät seudullisesti merkittävät verkostoyhteydet.

**Tampereen kaupunkiseudun rakennesuunnitelmassa 2040** Harjuniitty on osoitettu lähipalvelukeskukseksi. Suunnitelmassa esitetyn juna-aseman/seisakkeen lähiympäristöön sekä laajemmalle alueelle Porin yhdyntien länsipuolelle on osoitettu laaja uusi/merkittävästi kehitettävä asuinalue. Rakennesuunnitelmaehdotuksen mukaan Harjuniitty on lähijunaliikenteen piirissä ennen vuotta 2040, mikä asettaa vaatimuksia alueen väestönkasvulle. Rakennesuunnitelmassa on mitoitettu Harjuniityn lähipalvelukeskuksen alueelle vuoteen 2040 mennessä 5000 uutta asukasta. Rakennesuunnitelman laatimisen jälkeen Harjuniityn alueen väkiluku on kasvanut jonkin verran. Siuronvaltatien ja Porin yhdyntien välisellä alueella väestönkasvu on ollut noin 700 vuosien 2010 ja 2018 välisenä aikana.

Kuva: Kuvassa alla on ote kaupunkiseudun rakennemallista Harjuniityn (16) kohdalta.





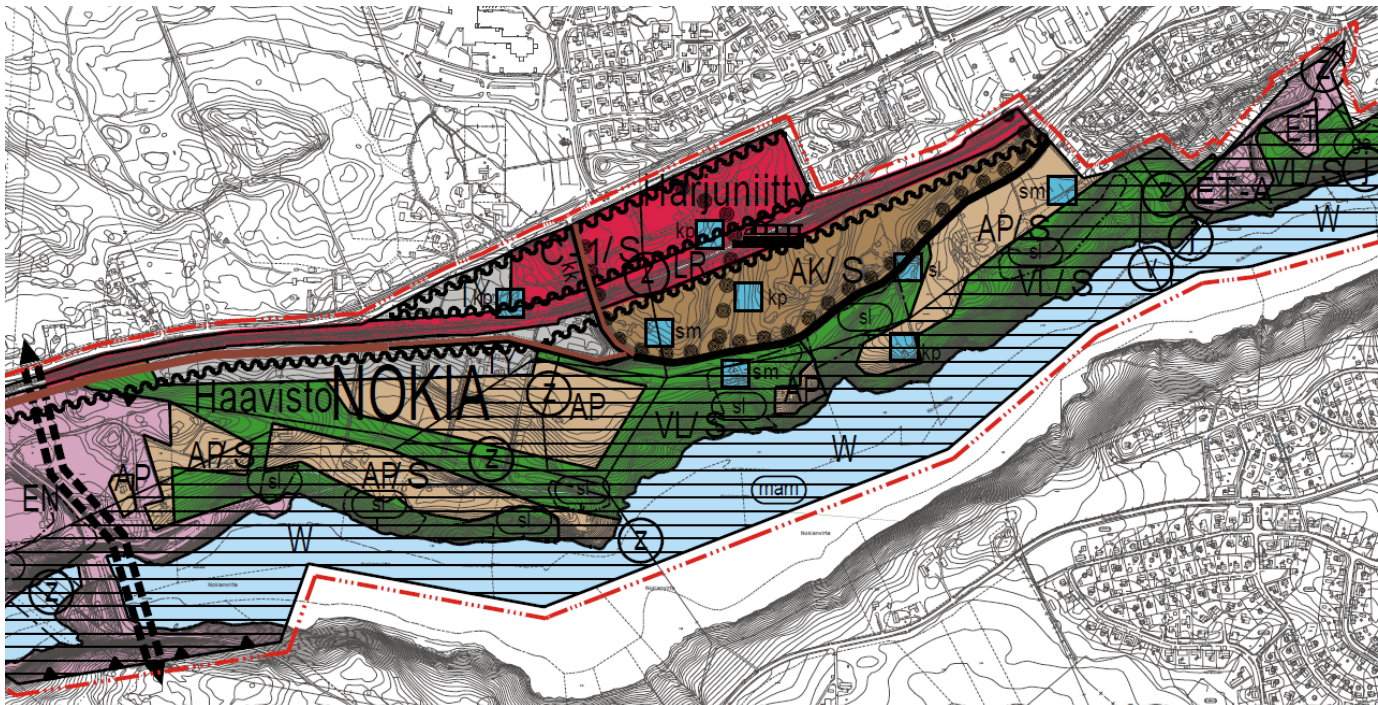


## NOKIAN KAUPUNKI

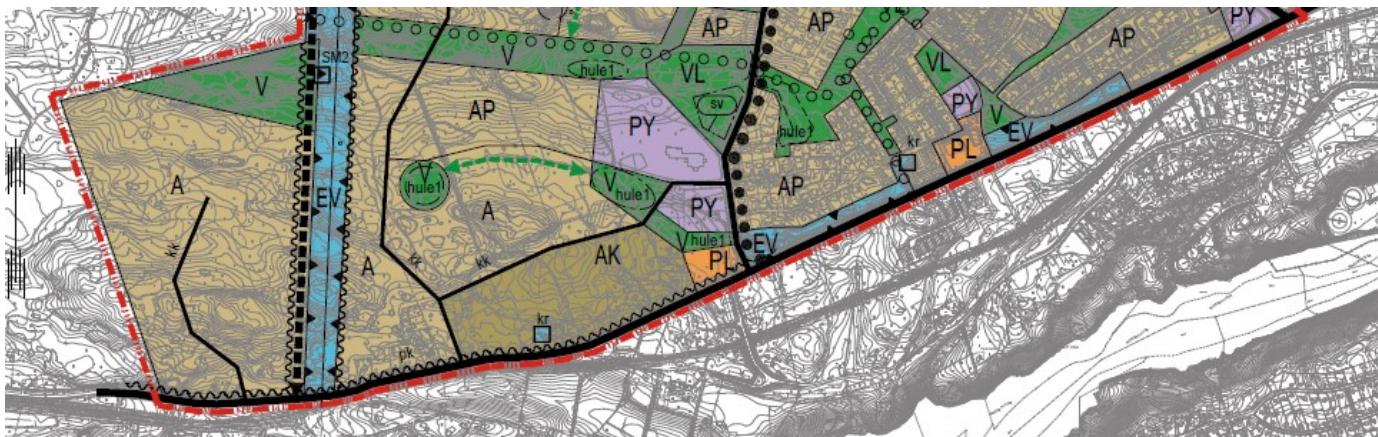
**Yleiskaavassa** alue on asumispainotteista keskustatoimintojen aluetta C-1, teollisuusaluetta TY, kerrostalovaltaista asuin aluetta AK, pientalovaltaista asuin aluetta AP, rautatieliikennealuetta LR, virkistysaluetta V/s sekä vesialuetta W. Lisäksi alueelle on merkitty rautatieasema, kevyenliikenteen reitit, kokoojakatu ja voimalinja z sekä muinaismuistokohde SM 54, maakunnallisesti arvokas maisema-alue mam, luonnon-, arkeologian ja kulttuuriperinnönsuojelukohteita sekä meluntorjuntatarve.

Kaava-alue rajoittuu lännessä energiahuollon alueeseen ja idässä yhdyskuntateknisen huollon alueeseen.

Kuva: Kuvassa alla on Harjuniityn seisakkeen osayleiskaavaote.



Kuva: Kuvassa alla on kaava-alueen pohjoispuolella voimassa olevan Harjuniityn osayleiskaavan kaavaote.



**Harjuniityn osayleiskaavassa** on lähialueelle osoitettu kerrostalovaltaista asuntoaluetta, asuntoaluetta ja pientalovaltaista asuntoaluetta, lähipalvelujen alueita sekä julkisten palvelujen alueita



## NOKIAN KAUPUNKI

Suunnittelualan lounaisosassa on yleiskaavatonta aluetta.

Harjuniityn asemakaavan 8:15 korttelit 60 - 63 sekä katu- ja puistoaluetta että 1. kaupunginosan asemakaavan 1:123 korttelin 3 itäosa ulottuvat osayleiskaava-alueelle. Kortteli 60 on liike- ja toimistorakennusten korttelialuetta. Muut korttelit ovat teollisuusaluetta.

Kuva 1 Kuvassa alla on ajantasa-asemakaavaote kaava-alueelta.



Nokian kaupungin rakennusjärjestys on hyväksytty kaupunginvaltuustossa 22.10.2001.

Pohjakarttana on Nokian kaupungin kaupunkimittauksen ylläpitämä pohjakartta.

Alueella ei ole voimassa rakennuskieltoa.

Kaava-alue on osin kaupungin omistuksessa ja osin yksityisessä omistuksessa.

Asemakaavan vaikutukset arvioidaan MRL 9 §:n ja MRA 1 §:n edellyttämällä tavalla.

Yksityisille maille laaditaan maankäyttösopimukset.

### 0.8 Luettelo kaavaan liittyvistä taustaselvityksistä

#### Kaavan taustaselvitykset:

- Nokian Harjuniityn seisakkeen yleiskaava-alueen luontoselvitys, Faunatica Oy 2021.
- Nokian Harjuniityn seisakkeen pesimälinnustoselvitys, Ahlman Group Oy 2021.
- Pirkanmaan uhanalaiset lajit ja luontotyypit, Suomen ympäristökeskuksen raportteja 20/2021.
- Harjuniityn seisakkeen laajennusosan luontoselvitys, Mira Ranta 2020.
- Harjuniityn seisakkeen osayleiskaavan lepakkoselvitys, Faunatica Oy 2019, tarkennus 2020.
- Kulkureitit Harjuniitty, Mira Ranta 2019.
- Harjuniityn vuorijalavalehdon kasvillisuus selvitys, Anne Hirvonen 2019.
- Harjuniityn seisakkeen luontoselvitys, Mira Ranta 2018.
- Pyhäjärven, Nokianvirran ja Kuloveden kynäjalavat, Suomen luonnonsuojeluliiton Pirkanmaan luonnonsuojelupiiri ry 2017.
- Nokia Haavisto. Arkeologinen tarkistusraportti 2021, Pirkanmaan maakuntamuseo.
- Nokia Harjuniityn seisake OYK-alueen muinaisjäännösinventointien täydennys, Mikroliitti Oy 2021.



## NOKIAN KAUPUNKI

- Nokia Harjuniityn seisake OYK-alueen muinaisjäännösinventointien täydennys, Mikroliitti Oy 2020.
- Nokia Harjuniityn seisake OYK-alueen muinaisjäännösinventointi, Mikroliitti Oy 2018.
  
- Nokia Harjuniityn kulttuurimaisemaselvitys, Sweco Infra ja Rail Oy 2020.
  
- Nokian Harjuniityn osayleiskaavan melu- ja värinäselvitys, Sitowise Oy 2020.
- Hulevesiselvitys, FCG Oy 2020.
- VT 11 ja VT 12 välinen tieyhteys selvitys, Ramboll Oy 2021.
  
- Nokian Harjuniityn seisakkeen aluevaraustarkastelut, Ramboll Oy 2021 (luonnos).
- Lähijunaliikenteen mahdollisuuksien kartoittaminen ja maankäytön edellytykset Nokiolla, Ramboll Oy 2020.
- Kunnan ja valtion yhteistyön kustannusvastuun periaatteet radanpidossa, Väylävirasto 2020.
- Ratatekniset ohjeet (RATO) osa 5, Sähköistetty rata, Liikennevirasto 2018.
- Tampereen kaupunkiseudun lähijunaliikenteen kehittäminen: asemien ja liikenteen suunnittelu, Tampereen kaupunkiseutu 2016.
- Sähkörataohjeet, Liikennevirasto 2016.
- Harjuniityn seisakeselvitys ja alustava suunnitelma, Destia 2015.

### **Muita selvityksiä:**

- Nokia arvokkaat luontokohteet, Nokian kaupungin ympäristönsuojeluyksikkö 2005.
- Haaviston Porkanperän luontoselvitys, Mira Ranta 2011.
- Selvitys Haaviston kaavoituksen vaikutuksista liito-oravien esiintymiseen, Mira Ranta 2009.
- Haaviston alueen luontoselvitys 2007, Tmi Mira Ranta.
  
- Nokianvirran yläjuoksun inventointi ja ympäristöselvitys, Arkkitehtitoimisto Eija Teivas 1997.
- Nokian kulttuuriympäristöselvitys, Pirkanmaan ympäristökeskus 2001.
- Historiallisten kylätonttien sijainti Pirkanmaan taajama-alueilla, Pirkanmaan liitto 2014.
- Maakuntakaavaluonnoksen 2040 muinaisjäännösinventoinnit, Mikroliitti Pirkanmaan liitto 2015.
- Pirkanmaan arkeologisen perinnön ominais- ja erityispiirteiden yleiskuvaus, Kulttuuriympäristöpalvelut Heiskanen & Luoto Oy, Pirkanmaan liitto 2015.
- Merkittävät kiinteiden muinaisjäännösten keskittymät Pirkanmaalla, Pirkanmaan liitto 2016.
- Maakunnallisesti arvokkaiden maisema-alueiden päivitysinventointi, Pirkanmaan liitto 2013.
  
- Tampere/Pori/Rauma radan kehittämisselvitys, WSP Finland Oy, 2019.
- Lisäraiteiden aluevaraus selvitys välillä Tampere-Lielähti-Nokia/Ylöjärvi, Liikennevirasto 2015.
- Tampereen kaupunkiseudun ja Pirkanmaan liikennetutkimus 2012, Pirkanmaan liitto 2012.
- Tampere-Pori-tarveselvitys, Väylävirasto 2020.
  
- Haaviston alueen meluselvitys, Promethor Oy 2009.
- Ohje voimajohtojen huomioonottamisesta yleis- ja asemakaavoituksessa, Fingrid.

Nokiolla 21.11.2023, Jorma Hakola, projektiarkkitehti



## 1 KAAVASELOSTUS

### 1.1 Tunnistetiedot

Asemakaavan ja asemakaavamuutoksen selostus koskee 01.12.2023 päivättyä asemakaavan ja asemakaavamuutoksen karttaa (luonnos).

Kaavan laatija: Nokian kaupunki, kaupunkikehityspalvelut, maankäyttö, kaavoitus, Jorma Hakola.

### 1.2 Kaava-alueen sijainti

Suunnittelualueena on Nokianvirran varren ja Siuronvaltatien välinen alue rajautuen idässä Nokian vanhan jätevedenpuhdistamon alueeseen, lännessä Melon alueeseen ja etelässä Kullaankallioon. Alueen laajuus on noin 86 hehtaaria

Kuva: Ilmakuvassa sinisellä rajattu kaava-alue sijaitsee 2- 4 km länteen Nokian keskustasta.



### 1.2 Maanomistus

Kaava-alue on osittain yksityisessä omistuksessa ja osittain kaupungin omistuksessa.

### 1.3 Luettelo selostuksen liiteasiakirjoista

- seurantalomake
- ote ajantasa-asemakaavasta
- ote ajantasa-asemakaavan hakemistokartasta.

## 2 LÄHTÖKOHDAT

### 3.1 Selvitys suunnittelualueen oloista



## NOKIAN KAUPUNKI

Suunnittelualan ympäristö on pääosin haja-asutusaluetta, jolla sijaitsee parikymmentä pääosin asuinkäytössä olevaa kiinteistöä. Alue rajautuu länsipäässä Melon voimala-alueeseen. Haavistontien alkupäässä on yksi teollisuuskiinteistö ja tien toisella puolella rakentamaton asemakaavoitettu pieni teollisuusalue. Alue rajautuu itäpäässä Nokian kaupungin jätevedenpuhdistamoon. Kaava-alue pohjoisessa rajoittuu Siuronvaltatiehen ja etelässä Nokian virtaan. Alueen puolivälistä alkaa Haavistontie, joka kulkee alueen halki kohti Nokian keskustaa. Tampere - Pori junarata halkaisee alueen itä- länsisuuntaisesti.

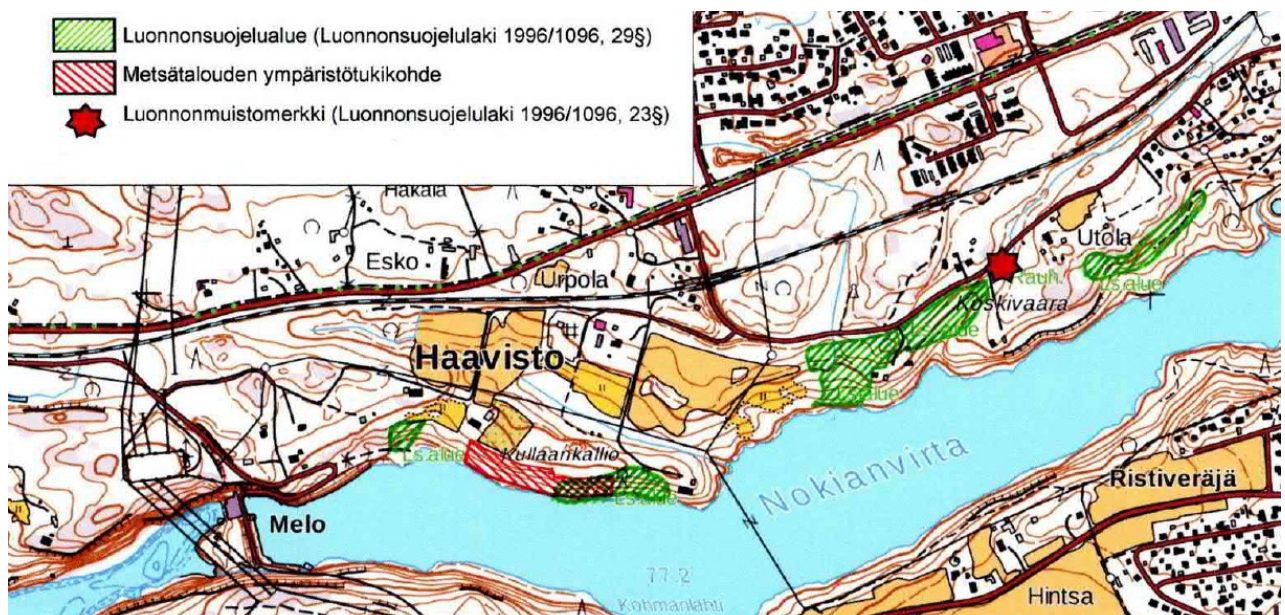
### 3.1.1 Luonnonympäristö

Kaavoitettava alue on luonnonolosuhteiltaan ja -arvoiltaan erittäin monipuolinen alue. Alueelle tunnusomaista on kumpuileva maasto ja rehevä kasvillisuus. Rehevyyttä korostuu erityisesti Nokianvirran rannalla, jossa vuorottelevat kallioiset, karut jyrkänteet ja viidakkomaiset joenvarsilehdot. Rannat ovat jyrkkiä ja nousivat noin 20 - 40 metriä veden pinnan yläpuolelle. Laajimmat rakentamattomat metsäalueet sijaitsevat rautatien molemmin puolin. Ne ovat myös luontoarvoiltaan vaatimattomampaa aluetta kuin Nokianvirran rantametsät. Alueella on myös viljelyskäytössä olevaa peltoa, sekä useita erivaiheisesti umpeen kasvaneita tai istutettuja vanhoja peltoja.

Alueelle on muodostettu **monta erillistä luonnonsuojelualuetta** Nokianvirran rantamailla, sekä yksi Metsäkeskuksen rajaama ympäristötukeen kuuluva suojelukohde niiden jatkona. Myös yksi suojeltu maisemapuu, vuorijalava oli Haavistontien varrelta mutta se kaatui kesällä 2023.

Alueelle perustettiin Nokian ensimmäinen luonnonsuojelualue Haaviston Luonnonsuojelualue 1941. Se sijaitsee Nokianvirran ja Haavistontien välissä ja sitä laajennettiin Pirkanmaan ympäristökeskuksen päätöksellä 1999. Alue kuuluu Pirkkalan lehtokeskukseen. Nokianvirran lehtoalue oli aiemmin laajempi mutta se supistui koska Melon voimalaitoksen valmistuminen 1971 nosti vedenpinnan korkeutta lähes 20 metriä. Alue on edelleen merkittävä erityisesti monipuolisen kasvilajistonsa vuoksi. Alueella on kaksi puropainannetta ja lehtotyyppiluokitus (vuokkovyöhyke) on VRT, OMaT, AegT, AthOT, MatT.

Kuva: Kuvassa alla on kaava-alueen itäosan suojelualueet.





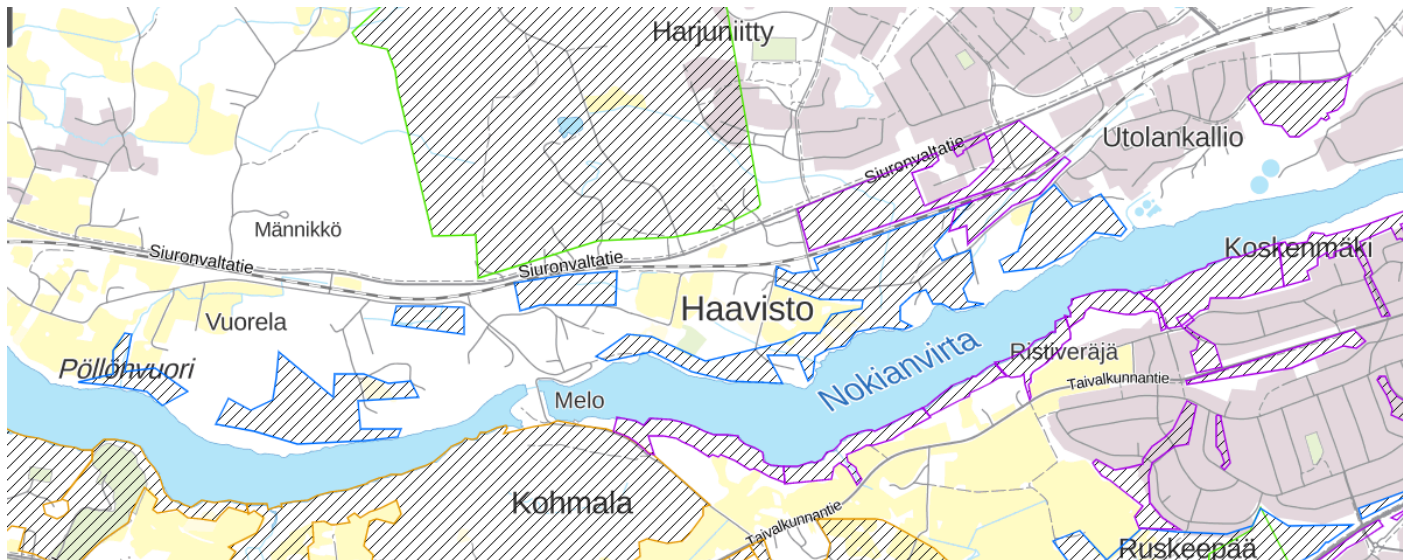
## NOKIAN KAUPUNKI

Alueelta löytyi kaksi selkeästi liito-oravan lisääntymis- ja levähtämisalueeksi luokiteltavaa kohdetta. Ne sijaitsevat ranta-alueella Kullaankallion kupeessa molemmat. Läntisemmässä kohteessa pesäpuu löytyi viiden haavan ryhmästä ja runsaasti papanoita myös neljän suuren kuusen juurilta haapojen läheisyydestä.

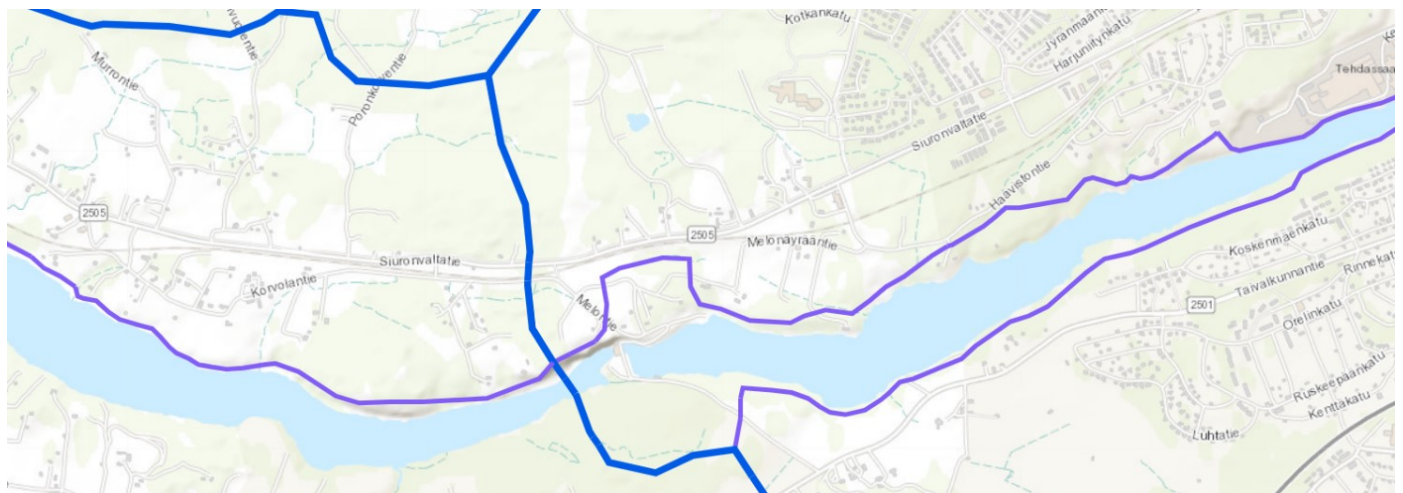
Harjuniityn seisakkeen Luontoselvityksen (Mira Ranta 2018) mukaan koko ranta-alue suojelualueineen näytäisi olevan liito-oravan kulkureittiä alueilta toisille. Se tulisi säilyttää yhtenäisenä niin, että se edelleen palvelisi tätä tarkoitusta, eikä liian suuria aukkoja syntyisi rantapuustoon. Kyseessä on myös merkittävä viherkäytävä, joka yhdistää kaikki kuusi pientä erillistä suojelualuetta suuremmaksi kokonaisuudeksi.

Seudullinen viherverkko kulkee kaava-alueen poikki Melon voimalan kohdalla pohjois- eteläsuuntaisesti. Paikalliset seudullista verkkoa tukevat viheryhteydet kulkevat Nokianvirran rantoja pitkin lännestä itään.

Kuva: Kuvassa alla on Nokian kaupungin tutkimat liito-oravaselvitysalueet.



Kuva: Kuvassa alla on esitetty seudullinen viherverkko sinisellä ja paikallinen viherverkko violetilla.



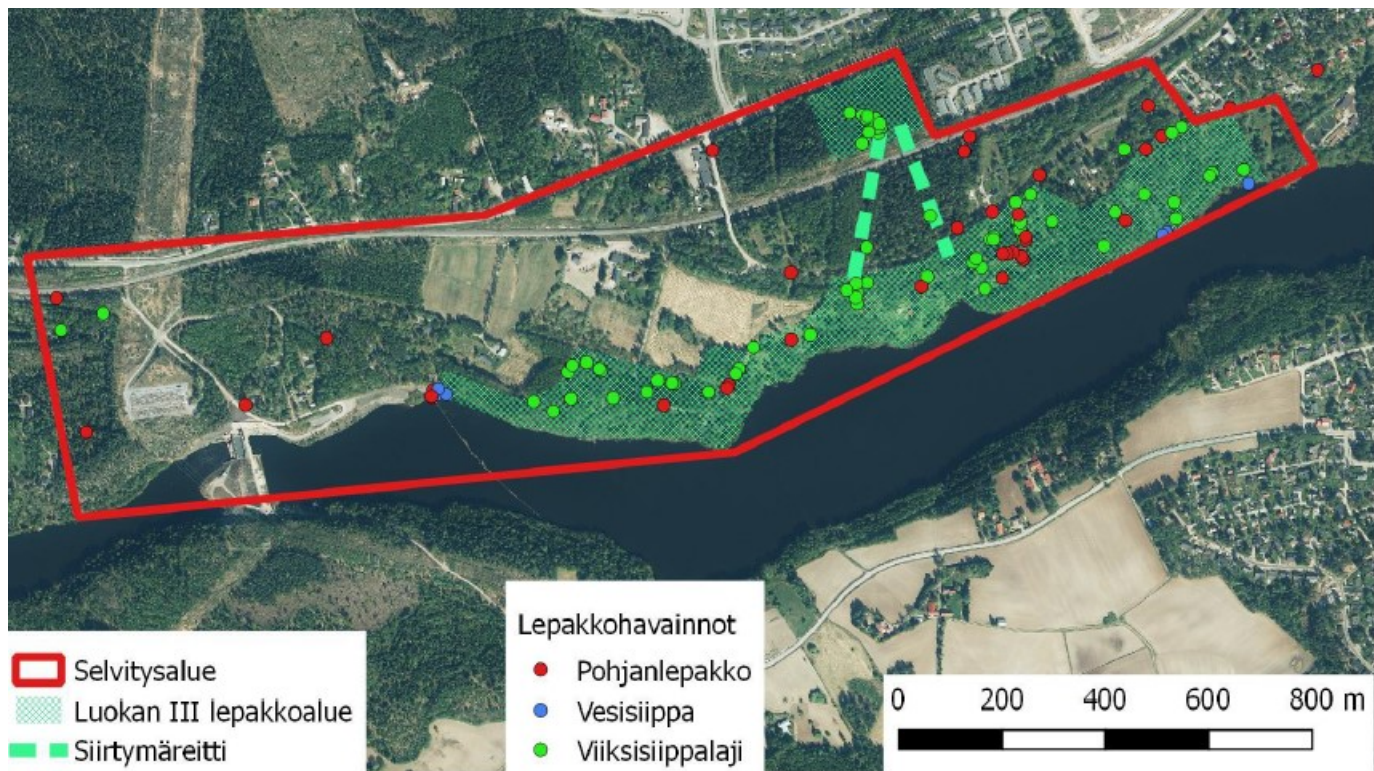


**Harjuniityn seisakkeen osayleiskaavan lepakkoselvityksen** (Faunatica Oy 2019) mukaan selvitysalue kartoitettiin kattavasti huolimatta paikoin haastavasta maastosta. Havaintojen perusteella määriteltiin lepakoiden käyttämät alueet. Tässä selvityksessä ei löydetty kohteita, joiden säilyttämiselle olisi lakiin perustuvia velvoitteita.

Pohjanlepakoiden yhdyskunta sijaitsee selvitysalueen ulkopuolella Utolankallion asuinalueella, ja yhdyskunnan yksilöt käyttävät ilmeisesti myös selvitysalueen itäosaa ruokailualueenaan. Selvitysalueeseen kuuluva osa ei kuitenkaan ole yhdyskunnalle elintärkeä, ja lisäksi pohjanlepakko on lajina hyvin sopeutuva maankäytön muutoksiin.

Alueella esiintyy myös maankäytölle herkempiä viiksisippalajeja, mutta todennäköisesti niiden lisääntymisyhdyskunta ei sijaitse alueella. Mikäli yhdyskunta olisi jäänyt löytämättä esimerkiksi siitä syystä, että talojen pihilla ei voitu liikkua, olisi yhdyskunnan käyttämä rakennus kuitenkin todennäköisesti luokan III alueen sisällä tai sen välittömässä läheisyydessä sijaitsevilla kiinteistöillä, eikä näin aiheuttaisi muutoksia suosituksiin. Luokan III alueiksi rajatut metsät olisi mahdollisuuksien mukaan säilytettävä nykyisellään luonnontilaisina ja puustoisina. Varsinkin alueiden valaisemista olisi vältettävä, koska valo on etenkin siipoille haitallista. Junaradan ja Siuronvaltatien välinen kuusikko ja puronotko on niin pienialainen kohde, että se tulisi säilyttää kokonaisuudessaan rakentamattomana sen säilymiseksi viiksisipoille soveltuvana ruokailualueena.

Kuva 2 Kuvassa alla on seisakkeen yleiskaavaluonnosalueen lepakkohavainnot.



Rantametsässä välttämättömät hakkuut olisi toteutettava kevyinä niin, että maisema säilyy puustoisena. Lievä puuston avaaminen ja pienaukkojen tekeminen voi kuitenkin olla paikoin lepakoille jopa hyödyksi. Kevyt lisärakentaminen alueille ei olisi lepakoiden kannalta välttämättä haitallista (alueen sisällä on nykyin pien-taloasutusta), mikäli niiden puustoinen yleisilme säilyy eikä valaistus merkittävästi lisääny.



Siirtymäreitillä Haavistontien ja puronotkon välillä puuston säilyminen ja valaistuksen välttäminen olisi tärkeää; on kuitenkin huomattava, että nämä reitit ovat tällä hetkellä sijainniltaan viitteellisiä, koska lepakot käyttävät nykyisellään koko metsäkaistaletta siirtymiseen. Jos Haavistontien pohjoispuolinen alue kaavoitetaan, olisi tälle kohdalle jätettävä vähintään joidenkin kymmenien metrien levyinen metsäkaistale siirtymäreitiksi.

**Ahlman Group Oyn tekemä linnustoselvityksen** mukaan Harjuniityn seisakkeen tutkimusalue saatiin inventoitua varsin kattavasti kolmen kartoituskierroksen aikana. Alueelta löydettiin yhteensä 48 eri lintulajin reviiri (taulukko 1). Niistä suurin osa on hyvin tavallisia pesijöitä, mutta joukossa on myös 11 huomionarvoista lajia (taulukko 2). Niistä kaksi EU:n lintudirektiivin liitteen I lajeja, kaksi Suomen erityisvastoulajeja, kaksi valtakunnallisessa uhanalaisuusluokituksessa erittäin uhanalaisia, yksi vaarantunut ja viisi silmälläpidettäviä.

Linnustoselvitys tulkitsee huomionarvoisten reviirien sekä muiden vaateilaiden lehtolajien perusteella tutkimusalueen etelälaidan Kullaankallion länsipuolelta Koskivaaraan saakka linnustollisesti arvokkaaksi (kuva 2). Alueella pesii erityisesti paljon lehtolajistoa ja lintutiheydet ovat korkeita. Yhtenäiset rinnemetsät muodostavat rantavyöhykkeen kanssa linnustolle monimuotoisen alueen, mikä ylläpitää useiden lajien pesimäpopulaatioita.

Kuva: Kuvassa alla on esitetty linnustollisesti arvokkaat alueet.



**Faunatica Oy:n vuonna 2021 laatiman luontoselvityksen** mukaan selvitysalueella on 13 Ls-lain 29 §:n mukainen suojeltavaa luontotyyppiä ja kuusi Vesilain 2 luvun 11 §:n mukaista kohdetta sekä 27 muuta kirjattua kohdetta joissa kolmessatoista on Metso peruste I, kahdessa I - II, viidessä II ja kahdessa III. Neljä kohdetta on muita elinympäristöjä kuin metsää.

Uhanalaisten luontotyyppien rajaamiseen liittyy ehtoja. Monet uhanalaisiksi luokitelluista luontotyypeistä ovat kohtalaisen yleisiä, ja niiden uhanalaisuuskriteerinä on etupäässä laadun heikkeneminen (Kontula & Raunio 2018). Tästä syystä arvokkaiksi katsottiin sellaiset uhanalaisten luontotyyppien esiintymät, jotka ovat riittävän edustavia ja riittävän kokoisia, jotta niillä voisi olla merkitystä luontotyypin paikallisen, alueellisen tai valtakunnallisen suojelutason kannalta. Toisin sanoen kaikkein epäedustavimpia, epäluonnontilaisimpia taikka mitättömän pieniä kohteita ei ollut mielekästä tulkita arvokkaiksi luontotyyppiesiintymiksi muuten kuin aivan poikkeustapauksissa (uhanalaista kasvilajistoa tms.).

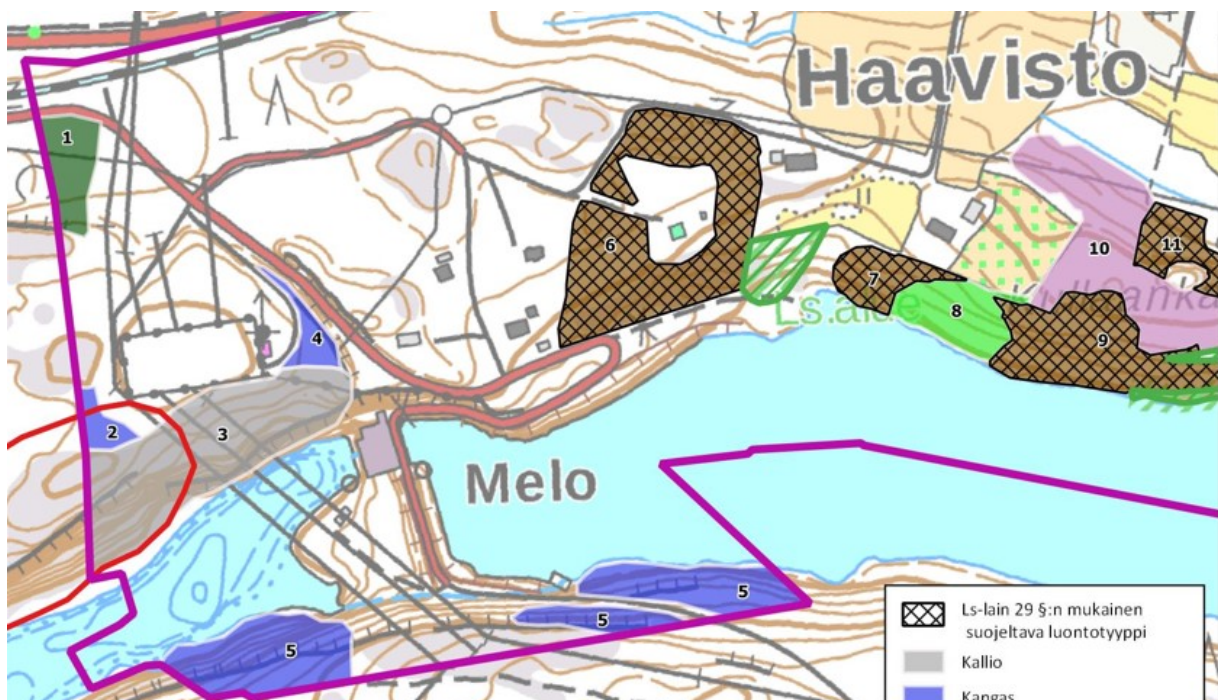




Vesilain arvokkaita kohteita ovat luonnontilaisten kohteiden lisäksi myös luonnontilaisen kaltaiset kohteet (Ohtonen 2005). Kohteiden ei tarvitse olla täysin aiemman ihmistoiminnan ulkopuolella saadakseen luonnontilaisen määritelmän (Keränen 2016). Meriluoto & Soininen (2002) määrittelevät luonnontilaisen kaltaisen uoman siten, että siinä voi olla ”vähäisiä jälkiä uoman perkauksesta, mutta pienveden suojaisuus on säilynyt”. Täysin luonnontilaiset purot ovat erittäin harvinaisia Etelä-Suomessa, ja luonnontilaisena on säilynyt yleensä hyvin lyhyitä osuuksia puroissa (Kajava ym. 2002). Tästä syystä myös kohtalaisen lyhyt luonnontilainen tai luonnontilaisen kaltainen jakso voidaan luokitella vesilain kohteeksi, vaikka muilta osin virtavesi olisi-kin täysin epäluonnontilainen. Kajava ym. (2002) määrittelevät luonnontilaisen puron seuraavasti: ”Lakiasiantuntijat tulkitsevat uoman luonnontilaisuutta vesilain näkökulmasta siten, että perattukin uoma voidaan katsoa luonnontilaiseksi, jos luonnontila on merkittävästi palautunut alkuperäisen kaltaiseksi. Luonnontilaisen kaltaisuus edellyttää kuitenkin, että perkaus on ollut alun perin suhteellisen kevyt, tietty mutkaisuus on säilynyt uomassa ja lisäksi kasvillisuus on peittänyt alleen perkausjäljet. Voimakkaasti peratut purot (perkauksesta vähintään 30–40 vuotta) voidaan tulkita luonnontilaisen kaltaisiksi joissain tapauksissa, mikäli eroosio ja puronvarren käsittelemättömyys on palauttanut puron uoman luonnontilaisuuteen liittyvät elementit.”

METSO-kohteilla metsikön iän määrittelyssä käytettiin apuna kehitysluokkaa ja metsätyyppiä. Lahopuun määrää arvioitiin asteikolla 0–5, 5–10, 10–20, 20–30 ja > 30 m<sup>3</sup>/ha. Eri rakennepiirteiden, kuten puulajisuhteiden ja lahopuujatkumon, merkitys vaihtelee elinympäristötyypin mukaan. Täydentävien valintaperusteiden mukaan METSO-kohteen arvoa voi lisätä muun muassa sen sijoittuminen suojelualueiden läheisyyteen, laaja pinta-ala tai vaatelioiden lajien esiintyminen. METSO III-luokan kohteet ovat monimuotoisuuden kannalta itsekseen suotuisaan suuntaan kehittyviä, luonnonhoitotoimenpitein kehitettäviä tai ennallistamalla kunnostettavia kohteita, jotka sijaitsevat I- tai II-luokan kuvioiden yhteydessä tai läheisyydessä. (ks. Syrjänen ym. 2016).

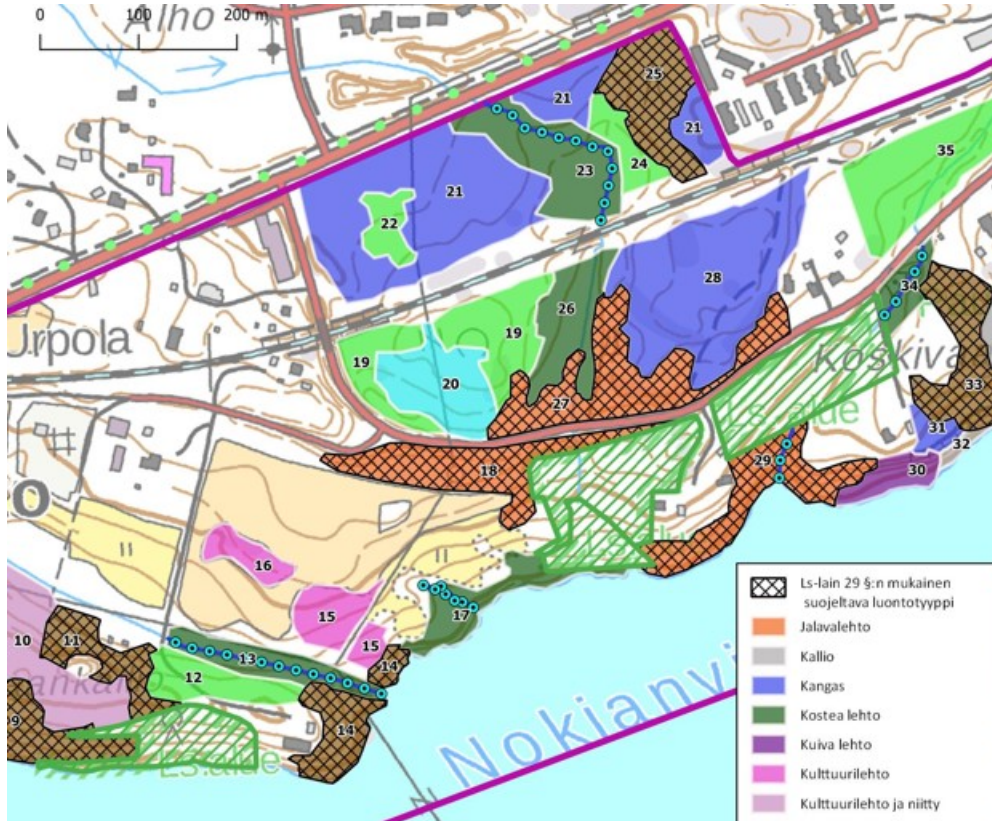
Kuva: Kuvassa alla on Faunatica Oy:n selvityksen Ls-lain 29 §:n mukaiset suojeltavat luontotyytit on esitetty vinoruuturasterilla ja vesilain mukaiset kohteet pallukkaviivoilla.



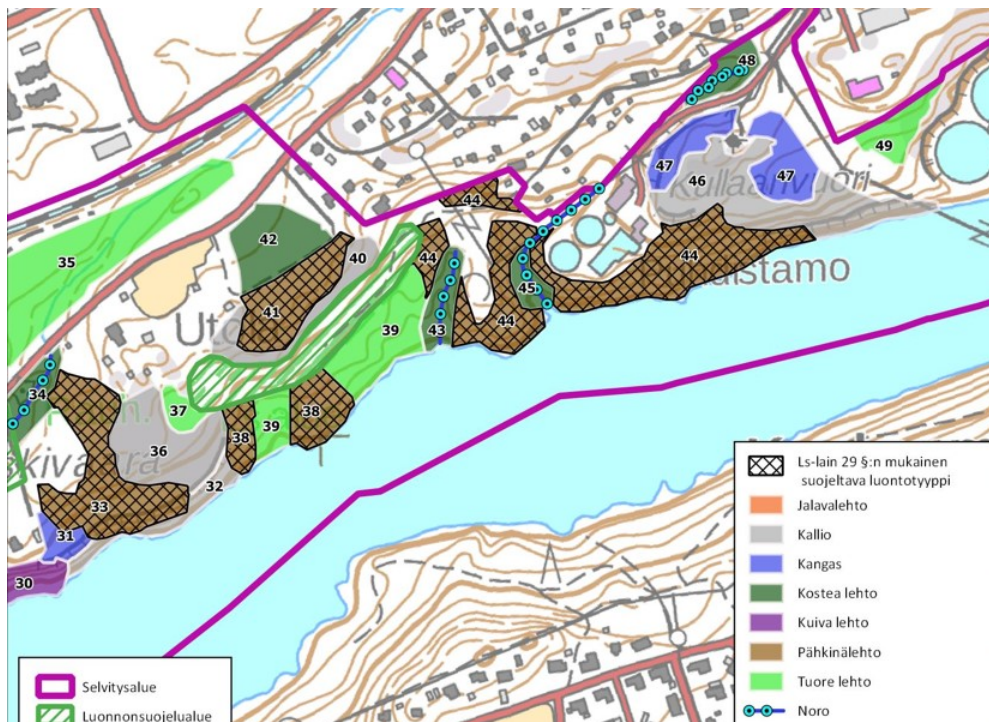


## NOKIAN KAUPUNKI

Kuva: Kuvassa alla on Faunatica Oy:n selvityksen Ls-lain 29 §:n mukaiset suojeltavat luontotyytit on esitetty vinoruuturasterilla ja vesilain mukaiset kohteet pallukkaviivoilla.



Kuva: Kuvassa alla on Faunatica Oy:n selvityksen Ls-lain 29 §:n mukaiset suojeltavat luontotyytit on esitetty vinoruuturasterilla ja vesilain mukaiset kohteet pallukkaviivoilla.

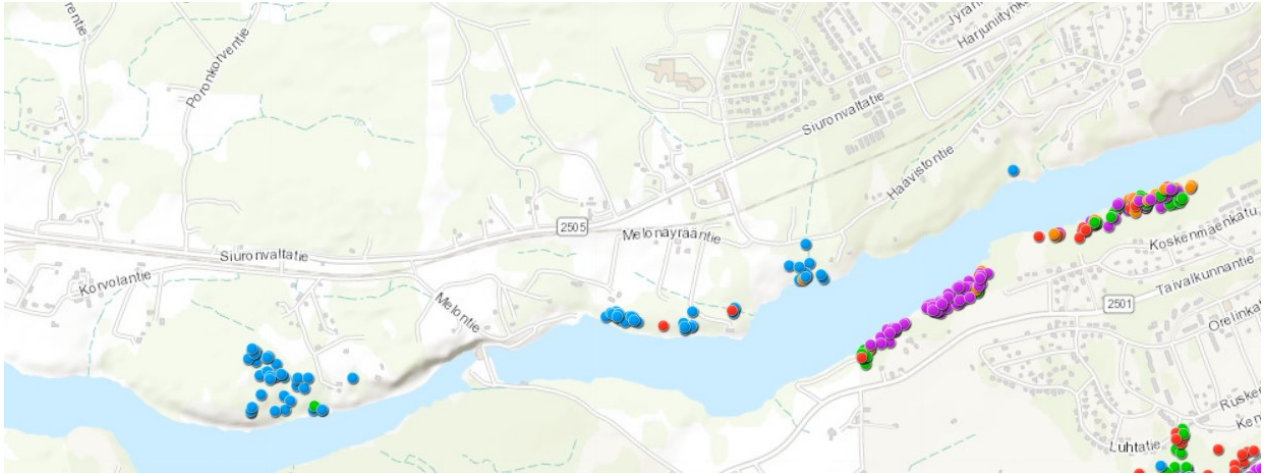




## NOKIAN KAUPUNKI

Nokian kaupungin ympäristövalvonta ja kaavoitus tekevät omana työnä liito-oravaselvityksiä kaupungin metsissä. Kevään 2021 aikana Harjuniityn seisakkeen yleiskaava-alueella tehdyssä seurannassa ei havaittu uusia liito-orava alueita tai yhteystarpeita.

Kuva: Kuvassa alla on karttaote luontotietojärjestelmästä. Sinisellä on esitetty vuoden 2017 liito-oravahavainnot, violetilla 2018, vihreällä 2019, keltaisella 2020 ja punaisella vuoden 2021 havainnot.



Kuva: Kuvassa alla vuoden 2022 Luontotietojärjestelmään kirjatut liito-oravahavainnot tummalla punaisella



Kuva 3 Kuvassa alla luontotietojärjestelmään merkityt liito-oravaydinalueet ehjä viiva ja potentiaaliset alueet katkoviiva (2017 – 2021).





## 3.1.2 Rakennettu ympäristö

### Yhdyskuntarakenne

Alueella on parisen kymmentä asuinkiinteistöä ja pari teollisuuskiinteistöä. Alueen liikenneverkon pääreitti on Siuronvaltatie. Kokoojakatuna toimii Haavistontie sekä paikallisemmin Melonäyräantie. Alueen halki menee Tampere - Pori junarata. Melon voimalan kohdalla kulkee suurjännitelinjat etelään ja pohjoiseen sekä paikallisia linjoja länteen ja itään. Nokianvirran poikki kulkee sähkölinjat Kullaanvuoren kohdalla, joka haarautuu pohjoiseen ja länteen Melon voimala-alueelle.

### Rakennettu kulttuuriympäristö ja muinaismuistot

**Mikroliitti Oy:n** tekemän selvityksen perusteella alueelta tunnettiin ennestään 2 kiinteää muinaisjäännöstä: vanha ratapohja ja sen silta sekä röykkiö kohteet 1 ja 2. Inventoinnissa ei löydetty uusia muinaisjäännöksiä. Alueella sijaitsee Haaviston kylän vanhoja talon ja torpanpaikkoja, jotka kaikki ovat selvityksen mukaan arkeologisessa mielessä tuhoutuneet kohteet 3 - 8. Havaintokohteet ovat:

1. Muinaisjäännösrekisterissä oleva ajoittamaton ja tunnistamaton kiviröykkiö Utolassa.
2. Muinaisjäännösrekisterissä oleva historiallinen kulkureitti vanha ratapohja Haavisto Harjuniitty. Vanha ratapohja erottuu maastossa keskimäärin 10 m leveänä maavallina, jonka laki on hyvin tasainen, leveydeltään n. 5 m, tai leikkauksena, yhteensä n. 900 m matkalla. Sen keskiosassa on puron ylittävä kivisilta ja kivinen ramppi. Sillan mitat ovat 13 x 5,5 x 4,5 m.
3. Urpolassa historiallinen asuinpaikka kylätontti, joka sijaitsee nykyisen pienteollisuushallin kohdalla ja piha-alueella on muokattu voimakkaasti viime vuosikymmeninä. Kohde ei ole kiinteä muinaisjäännös (maakuntamuseo).
4. Historiallinen asuinpaikka kylätontti, joka sijaitsee Haavistossa. Vanha tonttimaan on ollut 1900-luvun loppu puoliskolle hyvin rakennettua aluetta eikä siten olisi suojelukohde. Paikan statukseksi ehdotetaan havaintopaikka. (kohteesta on tarkempi esittely jäljempänä)
5. Uusi havaintopaikka historiallinen asuinpaikka Haavistossa. Vuoden 1767 kartan talo nro. 6 tonttimaan on jäänyt aikoinaan radan alle. (kohteesta on tarkempi esittely jäljempänä)
6. Uusi havaintopaikka Utolan talo on historiallinen asuinpaikka. Utolan talotontti vuoden 1767 kartalla on edelleen rakennettuna ja talo samalla kohtaa. Kohde ei ole kiinteä muinaisjäännös (maakuntamuseo).
7. Uusi havaintopaikka Haaviston mäkituvat on historiallinen asuinpaikka. 1767 kartalle merkityt kaksi mäkitupaa sijoittuvat aivan nykyisen tien varteen, sen pohjoispuolelle tai jopa tien alle (jota siirretty pohjoisemmaksi, kun rautatie on rakennettu). Paikalla on ollut sittemmin Heikkilän talo (kaksi asuinrakennusta) vuosien 1954 ja 1975 peruskartoilla. 1981 kartalla paikalla on enää ulkorakennus. Arkeologisessa mielessä alue on vanhimman asutuksen osalta ilmeisesti tuhoutunut. (kohteesta on tarkempi esittely jäljempänä)



## NOKIAN KAUPUNKI

8. Uusi kohde Haaviston sotilastorppa on historiallinen asuinpaikka. Vanha, 1767 kartalle merkitty torpanpaikka sijoittuu nykyisen tien kohdalla tai hivenen sen pohjoispuolelle. Vuoden 1954 kartalla samoin tien pohjoiskupeseen Heikkilän talon viereen mikä alue merkitty siinä pusikoksi. Paikka vaikuttaa arkeologisessa mielessä täysin tärväntyneeltä. (kohteesta on tarkempi esittely jäljempänä)

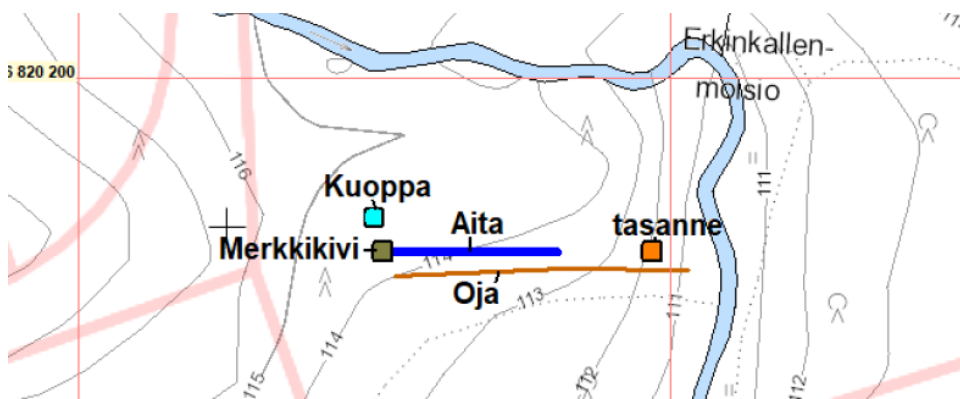
Kuva: Kuvassa on arkeologisen selvityksen kohteet selitystekstin mukaisesti numeroituna.



Mikroliitti Oy teki alueella vielä kaksi täydentävää tarkistusta vuosina 2020 ja 2021. Niissä tarkastettiin tietoon tulleet kivirakenne ja kaksi löytöpaikkaa.

Täydennysinventoinnissa 2020 ei löydetty uusia muinaisjäänneksiä. Tarkastetut metalli-esineiden löytöpaikoista toinen osoittautui rojunkaatopaikoiksi ja toinen kallioalueeksi, eikä niillä havaittu mitään muinaisjäänneeseen viittaavaa.

Kuva: Kuvassa alla tarkastettu kivirakenne.



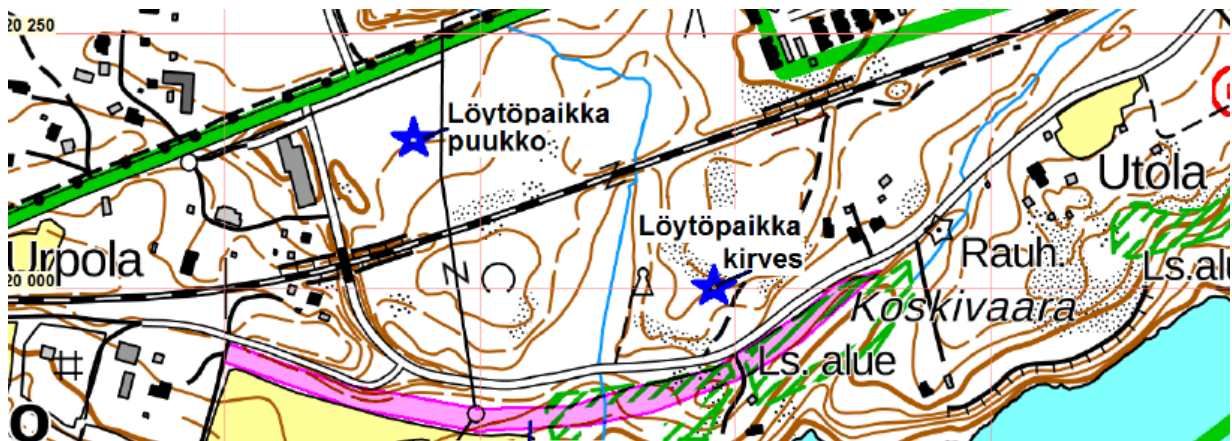


## NOKIAN KAUPUNKI

Täydennysinventoinnissa 2021 havaittiin matala, osin maakivien väliin tehty kiviaita vanhan pellon reunassa. Aidan länsipäässä on pystyyn nostettu laakakivi, johon hakattu ”109”. kiven laella on porattu kolo, oletettavasti mittakeppiä varten. Kivi ei ole nykyisellä eikä vanhoille kartoille merkityllä rajalla, joten se ei liene rajakivi vaan saattaa liittyä johonkin muuhun mittaustoimitukseen. Kivi ei välttämättä liity kiviaitaan.

Nämä jäännökset - kiviaita ja merkkikivi - eivät Museoviraston ohjeita tulkiten ole muinaisjäännöksiä. Niiden tarkka ajoitus on epävarma. Oletettavasti ne ovat 1900 luvun tuotteita, ei 1800 lukua tai sen loppupuoliskoa vanhempia.

Kuva: Kuvassa alla tarkastetut löytöpaikat.



**Pirkanmaan maakuntamuseo** teki keväällä 2021 maastotarkastus edellisen selvityksen kohteiden 4,5,7 ja 8 alueella. Tarkastus liittyi Harjuniityn seisakkeen osayleiskaavamuutokseen ja tehtiin kohteen suojelustatukseen arvioimiseksi Pirkanmaan maakuntamuseon kaavaluonnoksesta antaman lausunnon (DIAR: 777/2020) mukaisesti.

Haavistontien pohjoispuolella, 1700-luvun torppa- ja mäkitupa-alueella havaittiin toistakymmentä kivi- ja maarakennetta, mm. muutama rakennuksen- ja uuninjäännös, joista ei ole mainintoja aikaisemmissa tutkimusraporteissa. Tarkastukseen sisältyivät vanhoihin karttoihin merkityn kylän alueen silmämääräinen tutkimus, rakenteiden alustava kartoitus (paikannus GPS-laitteella, tarkkuus n. +/- 5 m) ja kevyt dokumentointi.

Selvitykseen kirjattu luokitusehdotus on Kiinteä muinaisjäännös. Tien pohjoispuoleisen, ketomaisen torppa-/mäkitupa-alueen kokonaisuutta voi luonnehtia arkeologisesti hyvin säilyneeksi ja edustavaksi. Isojakokartan ja topografian perusteella voidaan myös pitää mahdollisena, että kyseessä olisi Haaviston kylän sarkajaon aikainen (keskiaikainen) tonttimaa (Museoviraston erikoistutkija V.-P. Suhosen kommentti 19.5.2021); asian varmistaminen vaatisi tarkempia kenttätutkimuksia. Museoviraston kommenttien mukaan kohde on kokonaisuutena tulkittavissa joka tapauksessa kiinteäksi muinaisjäännökseksi, vaikka näkyvissä olevat, maanpäälliset jäännökset liittyisivät torppa- ja mäkitupa-asutukseen tai 1900-luvun alun maatilaan.

Tarkistuksen suosittelema jatkotoimenpide: Kohteen merkitseminen kaavaan mittakaavasta riippuen SM-alueena tai kahdella kohdemerkinnällä tien etelä- ja pohjoispuolelle.



## NOKIAN KAUPUNKI

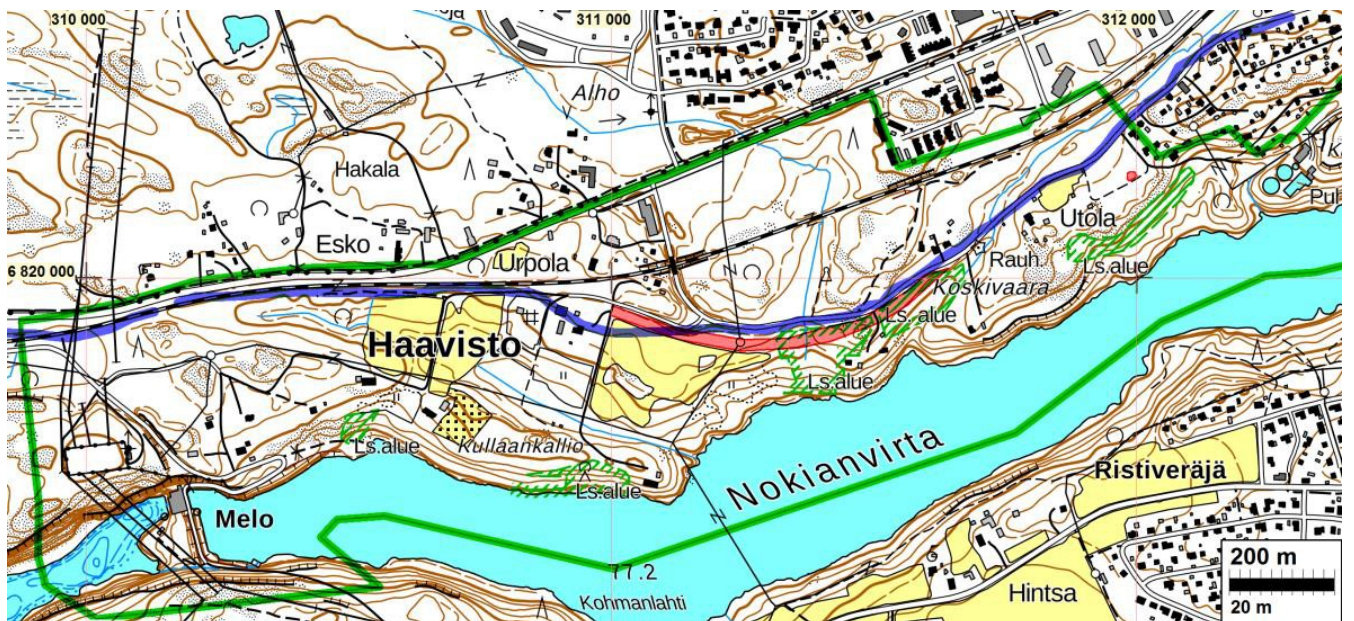
Kuva: Kuvassa alla on Pirkanmaan maakuntamuseon vuonna 2021 tekemän tarkistusalueen havainnot ja esitys muinaismuistoalueeksi (pistekatkoviiva).



### Keskiaikainen tielinja

Mikroliitti Oy:n suorittaman Harjuniityn seisake osayleiskaava-alueen muinaisjäännösinventointi 2018 mukaan alueen poikki kulkee jo 1700-luvun loppupuolen kartoille, kuten 1768 isojakokartalle merkitty ja oletettavasti jo 1400 luvulla syntynyt tie Messukylästä Karkkuun, josta on ollut jo varhain edelleen yhteys Tyrvään kautta etelään Turun suuntaan, länteen Kokemäen kautta Ulvilaan ja pohjoiseen Hämeenkyröön, josta edelleen Pohjanmaalle.

Kuva: Kuvassa on Haavistontien (Kiinteistön 536-402-0004-0162 länsirajasta itään) ja Korvolantien (lännessä tilan 536-874-0001-0001 rajaan asti) osuus, joka on keskiaikaista tielinjaa.





## NOKIAN KAUPUNKI

Vanhan tien 1700-luvun linjaus voidaan paikantaa varsin tarkoin v. 1768 isojakokartalta. Alueen itäosassa vanha tie on noudattanut lähes täysin vielä 1954 kartalle merkittyä Tampere-Pori valtatieä, ja siten myös nykyistä Haavistontietä mutta vain muutaman sadan metrin matkalla. Utolan talon tasalla (Haavistontie 168) vanha tie on jäänyt osin v. 1895 valmistuneen rautatien alle. Tietä on tuolloin hieman siirretty etelämmäksi.

Lännempänä vanha tie on jälleen Haavistontien kohdalla nelisen sadan metrin matkalla mutta Melonäyrääntien risteuksen kohdalla vanha tie erkaantuu nykyisistä ja on jäänyt taas 1895 rakennetun radan alle ja edelleen sen länsipuolella 70 m matkalla nykyiseen peltoon ja sen länsipuolella rakennetun alueen alle. Sen länsipuolelle vanha tielinja noudattelee pienen matkan taas Melonäyrääntietä mutta on sitten taas v. 1895 ja myös nykyisen radan alla ja vasta tutkimusalueen länsipuolella vanha tie yhtyy taas nykyiseen.

Vanha tie on tutkimusalueella nykyisen Haavistontien (lännessä) ja Melonäyrääntien alla sekä suurelta osin nykyisen ja entisen ratapohjan alla ja yhdessä kohdin myös rakennetun pienteollisuusalueen alla. Hylättyä tietä on myös pellossa Melonäyrääntien 20 itäpuolella. Tielinjaa tarkasteltiin maastossa koko sen matkalta v. 2018 (jolloin siitä ei raportoitu) sekä nyt v. 2020. Pellossa ei ole mitään jälkiä vanhasta tiestä. Siitä ei myöskään ole havaittavissa jäännöksiä (esim. pienten oikaisujen takia käytöstä jääneitä) muuallakaan.

Vanhasta tiestä on tutkimusalueella jäljellä 1700 luvun (joka todennäköisesti ainakin pääpiirteittäin 1400-1500 luvulta) linjausta Haavistontien kohdalla 300 m matkalla Utolan itäpuolella ja n. 400 m matkalla Utolan länsipuolella, vanhan ratapohjan länsipuolella. Alueella tiestä ei ole säilynyt keskiaikaisen tien piirteitä ja nykyä vanhemman tien piirteitäkin vain katkelmallisina lyhyinä pätkinä.

Tällä kaava-alueella, Utolan (Haavistontie 168) länsipuolella ei vanhan tien linjaus ole enää alkuperäisen tai vanhan mukainen kuin parina lyhyenä pätkänä, josta vanhan tien miljöö ei enää välity. Kaava-alueella ei siis vanhaa tietä ole suojeltavaksi tiepohjana eikä linjauksena muualla kuin Utolan tasan itäpuolella (Haavistontie).

Lisätietoja muinaismuistokohteista saa museoviraston nettisivuilta [Kulttuuriympäristön palveluikkuna \(kyppi.fi\)](http://kulttuuriympariston.palveluikkuna(kyppi.fi)).

### Kulttuuriympäristökohteet

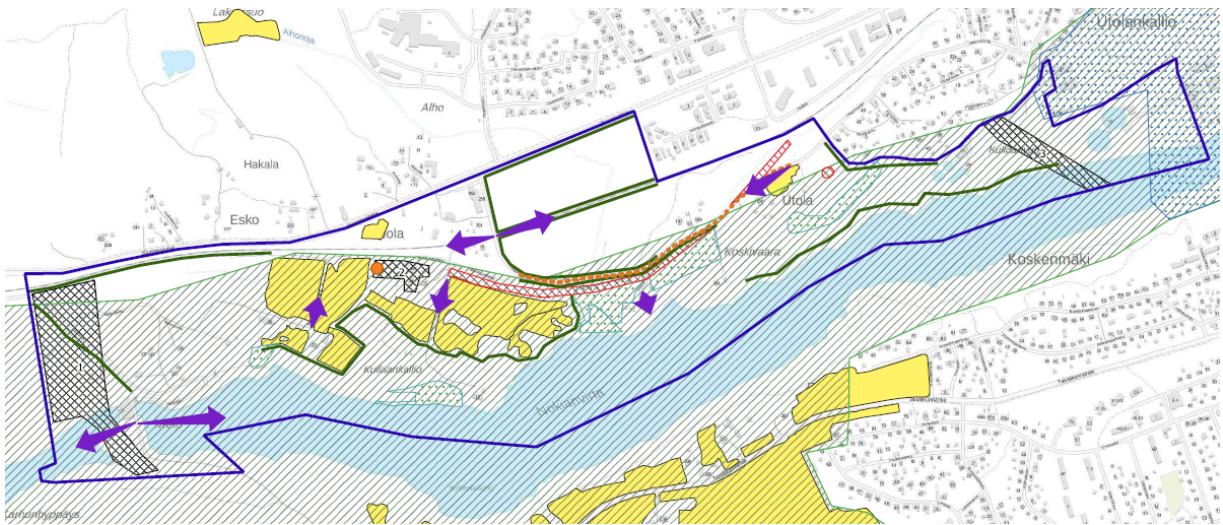
Sweco Oyn laatimassa Harjuniityn kulttuurimaisemaselvityksessä tarkasteltiin kaavaluonnosalueen maisemalliset ja kulttuurihistorialliset arvot, jotka on esitetty yksinkertaistettuna oheisessa kuvassa.

Kuva: Kuvassa alla on esitetty alueen maisemakuva. Vinoviivoitus on maakunnallinen maisema-alue, Ruudutus on maisemahäiriö, keltainen on maisema-alue, vihreä viiva on maiseman tausta, nuoli on edustava näkyminen, pisterasteri on RKY alue, vaalea pisterasteri on luonnonsuojelualue, oranssi rasteri on muinaisjäännösalue, oranssi katkoviiva on historiallinen tielinja.



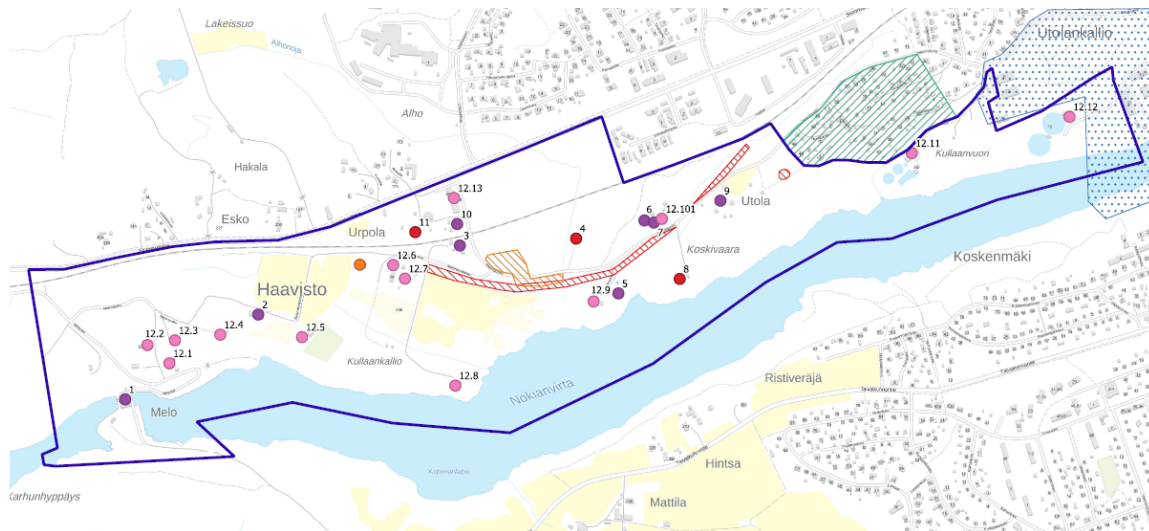


## NOKIAN KAUPUNKI



**Johtopäätöksiä kulttuurimaisema-arvoista** selvitys toteaa, että kulttuurimaisema on edustavimmillaan Melonääntien varressa, jossa historiallisia peltolaajuuksia rajoittaa tiivis sekametsä, jossa historialliset peltomaisemat avautuvat sen molemmilla puolilla puitten reunustamina sekä alueen monipuolisilla luonnonsuojelualueilla. Näkymät ovat Melonääntien maiseman lisäksi edustavimmat rautatiesillalta katsottuna sekä Haavistotien eteläpuolisilla pikkuteillä, joilta on mahdollisuus nähdä vilja-alueita virtaavasta Nokianvirrasta. Haavistotien linjaus noudattaa nykypäivänkin pääosin sen historiallista kulkua, mikä nostaa reitin arvokkaaksi.

Kuva: Kuvassa alla on selvitetty kulttuurihistoriallisia kohteita, punainen piste on 1. luokan kohde, tumma violetti piste on 2. luokan kohde ja vaalea violetti piste on 3. luokan kohde.



Selvitysalueella maisemallisesti arvokkaita alueita ovat sen viljelysalueet. Nämä pellot ovat olleet vuosisatoja keskeinen osa Harjuniityn kehitystä ja historiaa. Selvitysalueen eteläosa on tiivistä metsäaluetta, jolla sijaitsevat arvokkaat luonnonsuojelualueet, mutta joka myös estää voimakkaasti näkymiä Nokianvirran suuntaan. Alueen itäpäässä sijaitsevat vedenpuhdistuslaitos sekä paperitehtaan rakennukset ovat osa teollistumisen historiaa, mutta eivät ole selkeä osa Nokian muuta teollisuusmaisemaa. Kulttuurimaisemalle vieraita elementtejä ovat selvitysalueella sijaitsevat teollisuusrakennukset sekä Melon voimalaitos sähkölinjoineen, jotka muodostavat selvitysalueen länsipuolelle muusta kulttuuriympäristöstä poikkeavan maiseman.

Kuva: Kuvassa alla Urpolan päärakennus.



## NOKIAN KAUPUNKI



Rakennushistoriallisesti arvokkaimmat rakennukset (1. luokka) ovat alueen vanhimmat rakennukset ovat Urpola (kohde 11) ja Koskivaara (kohde 8). Lisäksi alueella on yksi muistomerkki (1. luokka) sota-aikana tapahtuneesta lento-onnettomuudesta.

Kuva: Kuvassa alla on Koskivaaran päärakennus (1. luokka).



**Johtopäätöksissä kulttuuriympäristön arvoista** selvitys toteaa, että alueen asutushistoria on eräs Pirkanmaan vanhimpia. Kokonaisuudessaan rakennuskanta on kuitenkin painottunut voimakkaasti 1920-luvusta eteenpäin, Urpolan alueella sijaitsevan pihapiirin ollessa ainoa esimerkki alueen sitä edeltävästä rakennuskannasta. Modernit asuinrakennukset on rakennettu ajalleen tyyppillisesti, mutta ne ovat omalta osaltaan osoitus alueen vähittäisestä rakentumisesta ja kerroksellisuudesta. Alueella nousee esiin yksittäisistä, arvokkaita talousrakennuksista vanhimman pihapiirin hirsiaitat ja sekä tiilinen piharakennus.



## NOKIAN KAUPUNKI

**Suosituksissaan** selvitys toteaa, että asemanseudun tiivistäminen alueella on hyvin mahdollista sekä osittain jopa toivottavaa, sillä tiiviin puuston raivaaminen toisi alueelle avoimempaa maisemaa ja pidempiä näkymälinjoja kulttuurimaisemaan. Kullaanvuoren vedenpuhdistamo on tulevaisuudessa lopettamassa toimintansa, jolloin sen tilalle voidaan suunnitella uudenlaista maankäyttöä.

Suurin uhka selvitysalueen arvoille on alueen historiallisten peltoalueiden muuttaminen asuinalueiksi, jolloin menetettäisiin viimeisetkin alueella säilyneet viljelysmaat. Rakennushistoriallisesti alueella on muutamia merkittäviä kohteita, mutta alueen rakennuskanta ei muodosta mitään laajempia kokonaisuuksia, joille lisärakentaminen toisi uhkia. vaikka Nokian teollisuuslaitosten valtakunnallisesti merkittävä rakennettu kulttuuriympäristö ulottuu osittain selvitysalueen itäosaan, ei tämä osa RKY-alueesta edusta Nokian teollisuuslaitosten merkittävintä kulttuuriympäristöä.

Haasteiden lisäksi uudet suunnitelmat voivat myös tarjota alueelle lisää mahdollisuuksia korostaa sen olemassa olevia maisema-arvoja. Selvitysalueen sisälle voitaisiin tuoda uusia kulkuväyliä, ja nyt alueen keskelle piiloon jäävä Nokianvirran varsi voitaisiin tuoda paremmin osaksi ympäröivää maisemaa huomioiden kuitenkin Nokianvirran lähiympäristön maakunnalliset maisema-arvot, arkeologisesti merkittävät kohteet sekä luonnonsuojelualueet.

Kuva: Kuvassa alla on lento-onnettomuuden muistolaatta.



Rakennusperinnön kannalta tärkeimpänä alueella olisi säilyttää rautatien ja Siuronvaltatie välissä sijaitseva selvitysalueen vanhin pihapiiri. Vanha kokonaisuus on tällä hetkellä onneksi hyväkuntoinen ja huollettu, mutta pihapiirin säilyttäminen ja ylläpito olisi suotavaa tulevaisuudessakin. Alueen inventoidut rakennukset eivät vanhimpia kohteita lukuun ottamatta välttämättä kaipaa osakseen suojelua, mutta kohteiden lukumäärän pienuuden vuoksi säilyminen osana historiallista kerrostumaa olisi suotavaa.

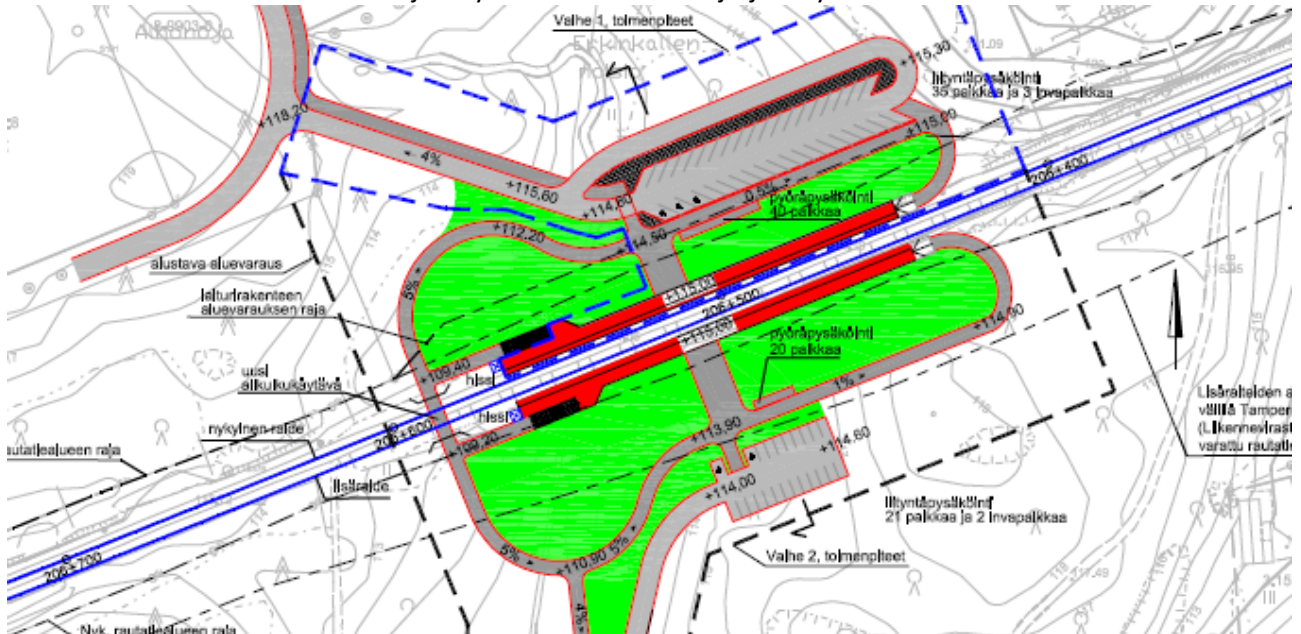
### Liikenne



Kaava-alueen pääliikenneväylä ovat on Siuronvaltatie, jossa kulkevat joukkoliikenteen linjat 79 A ja 79 B. Alueen kokoojakatuna on Haavistontie. Tampere - Pori junaradasta suunnitellaan aluetta palvelevaksi liikenneväyläksi niin, että tulevilla seisakkeella pysähtyisi paikallisjunat.

**Destia Oy:n 2015 laatiman Harjuniityn seisakeselvityksen** mukaan esitetyt laiturijärjestelyt eivät mahdu nykyiselle rautatiealueelle radan pohjois- ja eteläpuolella. Seisakkeeseen liittyvät toiminnot (pysäköinti, laituriryhteydet ym.) voivat sijaita Liikenneviraston tai kaupungin alueella. Radan pohjoispuolella nykyistä rautatiealueen rajaa tulee siirtää noin 6,4 metriä pohjoisemmaksi laiturin kohdalla. Radan eteläpuolella Tampere-Lielähti-Nokia/Ylöjärvi lisäraiteen aluevaraus selvityksessä (Liikennevirasto/Destia Oy 2015) esitetty lisäalue-tarve mahdollistaa myös laiturin toteuttamisen. Laitureiden aluetarve on mitoitettu siten, että laitureiden kuivatusratkaisut mahtuvat rautatiealueelle. Aluevaraus suunnitelman mukainen seisakeratkaisu ja liityntä-pysäköintialueet vaativat tilaa nykyisen raiteen keskilinjasta pohjoisen suuntaan noin 63 metriä ja etelään 66 metriä. Kokonaisuudessaan seisakkeen kohdalla esitetyn mukaisten toimintojen vaatima leveys on noin 130 metriä.

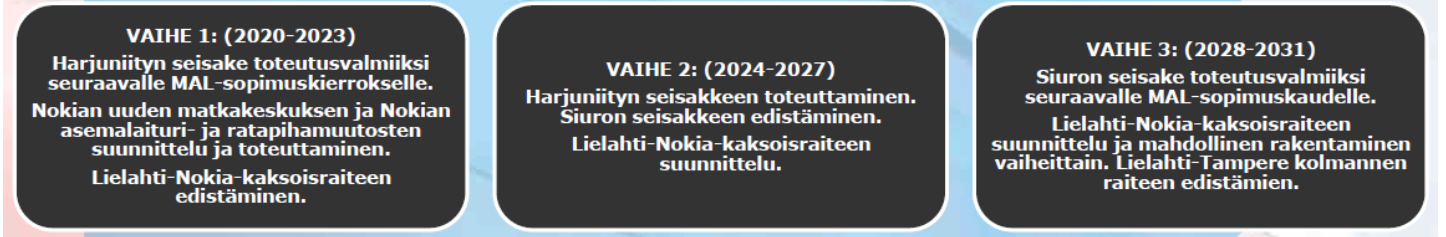
Kuva: Kuvassa alla on luonnos Harjuniityn seisakiksi liikennejärjestelyineen.



**Ramboll Finland Oyn** laatiman Lähijunaliikenteen mahdollisuuksien kartoittaminen ja maankäytön edellytykset Nokilla selvityksen mukaan Harjuniityssä seisake olisi toteutettavissa alustavien ratateknistenta-kasteluiden perusteella seudullisesti tarkasteltuna hyvin kohtuullisin kustannuksin. Seisake ylittää nykyisellä maankäytöllään Väyläviraston seisakkeen arvioitukriteerin taajamaliikenteen seisakkeelle (yli 2000 asukasta ja työpaikkaa alle 2,5 km säteellä). Alustavien aikataulutarkasteluiden perusteella nykyisen M-junan jatkaminen Nokialta Harjuniityyn olisi mahdollista ilman merkittäviä muutostarpeita. Tunnin vuoroväli Nokialle tai Harjuniityyn on teoriassa aikatauluteknisesti mahdollista läpi koko päivän. Selvitys ehdottaa junaliikenteen kehittämiseksi Nokialla kolmea vaihetta, jotka olisivat sidottu MAL-sopimuskau-siin mahdollisen valtiontuen porrastamiseksi.



Kuva 4 Kuvassa alla kolmivaiheinen Nokian junaliikenteen kehittämismalli.



Selvityksessä on tarkasteltu seisakkeen aluetta kolmella vaihtoehdolla. VE 1 maltillinen kasvu noin 500 asukasta seisakkeen lähiympäristöön (1 km etäisyydellä seisakkeesta). Vaihtoehto jää reilusti jälkeen maakuntakaavan ja kaupunkiseudun sekä Nokian kaupungin tavoitteiden. VE 2 kohtalainen kasvu noin 1200 uutta asukasta ja 300 työpaikkaa. Tämä vaihtoehto on hyvinkin toteutuskelpoinen ja noudattaa edellä mainittujen strategioiden tavoitteita. VE 3 voimakas kasvu noin 1550 uutta asukasta ja 350 työpaikkaa. Tämän toteuttaminen edellyttää voimakkaampaa kerrostalomaista rakentamista ja ympäristöarvot voivat rajoittaa toteuttamista.



Ramboll Finland Oy:n Nokian Harjuniityn seisakkeen aluevaraustarkastelu selvityksen mukaan

- Yksiraiteinen ratainfra edellyttää Harjuniityyn kääntöraidetta lähijunien kääntymistä varten. Ratkaisu mahdollistaa lähijunille noin tunnin vuorovälin Tampere–Harjuniitty-välillä.
- Lähijunien jatkaminen Harjuniityyn on Nokialle ajamista haastavampaa, koska osalle lähijunista pitää tällöin todennäköisesti lisätä ylimääräisiä välipysähdyksiä.
- Jos rata on kaksiraiteinen Lielahdesta Harjuniityyn asti, on osoitettavissa, että Harjuniityyn ei tarvita kolmatta raidetta junien kääntämistä varten.
- Tietyillä ratainfra ratkaisulla häiriöherkkyyks voi kuitenkin olla suurta ilman erillistä kääntöraidetta.
- Harjuniityn kolmannen raiteen tarve riippuu pitkälti kaiken junaliikenteen kehittymisestä tulevaisuudessa. Kääntöraidetta voidaan tarvita, jos tavoitellaan erittäin suurta määrää nimenomaan Harjuniityyn päättyvää lähijunaliikennettä.



## NOKIAN KAUPUNKI

•Laiturijärjestelyt on perusteltua toteuttaa niin, että myös pidempimatkaiset henkilöjunat voivat pysähtyä Harjuniityssä (esim. Vammala/Siuro–Tampere-lähijunat).

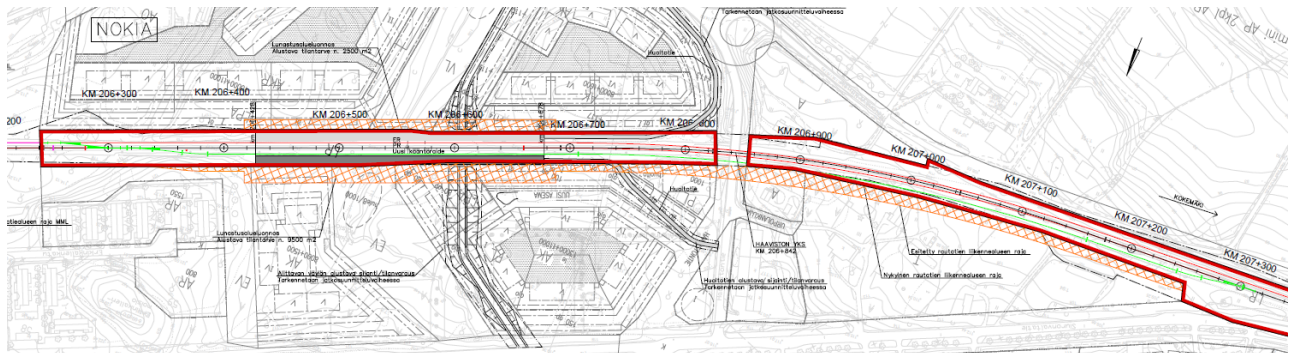
Vuorovälin ollessa kerran tunnissa saataisiin arvioilta kaikilta Nokian seisakkeilta ja asemilta yhteensä noin 1300 käyttäjää arkivuorokaudessa ja vuorovälinollessa kaksi kertaa tunnissa saataisiin yhteensä noin 2200 käyttäjää arkivuorokaudessa.

Harjuniityssä liityntäpysäköinti on suunniteltu vaiheittain toteutettavaksi, kuten seisakekin. Ensimmäisessä vaiheessa Harjuniityllä olisi 40 autopaikan ja 30 pyöräpaikan liityntäpysäköintialue radan pohjoispuolella, jonka puolella myös laiturit olisi ensimmäisessä vaiheessa. Myöhemmin v.2040 liityntäpaikkojen tarve olisi 80 autopaikkaa ja 80 pyöräpaikkaa. Radan eteläpuolelle olisi mahdollista rakentaa liityntäpysäköintialue. Pohjoispuolen pysäköintialuetta on myös laajennettavissa 60 autopaikan kokeiseksi häiritsemättä Alhonojaa. Ensivaiheessa suurin osa pyöräliikenteestä saapuisi pohjoisesta.

Liityntäpaikkojen tarve on Harjuniityssä ensimmäisessä vaiheessa noin 40 autopaikkaa ja noin 30 pyöräpaikkaa. Vastaavasti Siurossa 40 autopaikkaa ja 20 pyöräpaikkaa. Vuonna 2040 liityntäpaikkojen tarve on Harjuniityssä noin 80 autopaikkaa ja noin 80 pyöräpaikkaa. Vastaavasti Siurossa 90 autopaikkaa ja 50 pyöräpaikkaa.

**Ramboll Finland Oy:n** seisakkeen alueesta laatimien ratateknisten tarkastelujen perusteella määriteltiin lisäraiteiden ja asemalaitureiden sekä huoltoteiden tarvitsemat alustavat tilavaraukset.

Kuva: Kuvassa alla Harjuniityn seisakkeen kehittämisen vaatimat tilavaraukset.

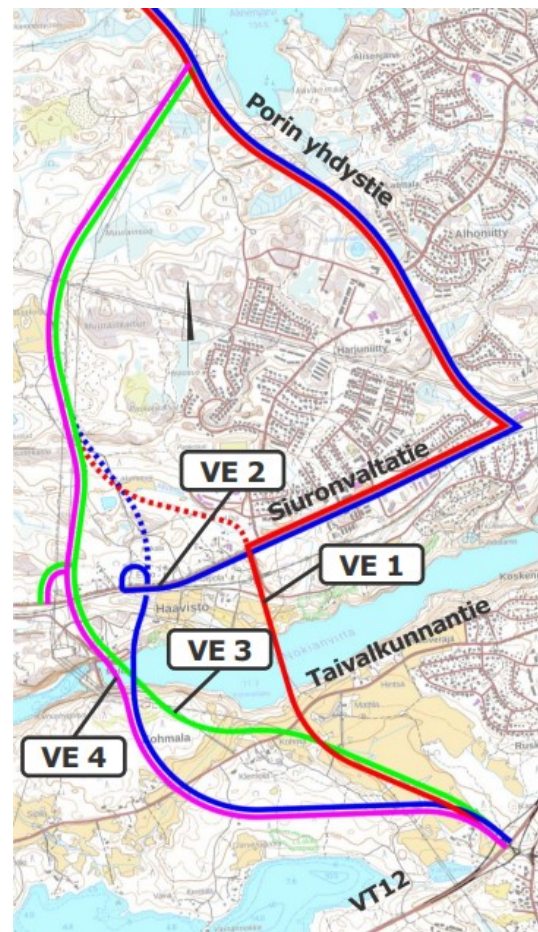


**Ramboll Finland Oy:n** laatiman VT 11 - 12 yhteystarveselvityksessä tarkasteltiin Pirkanmaan maakuntakaavassa olevaa tieliikenteen yhteystarvetta VT 12 ja Siuronvaltatien välillä sekä Harjuniityn osayleiskaavassa olevaa tieliikenteen yhteystarvetta Siuronvaltatien ja Porin yhdystien välillä.

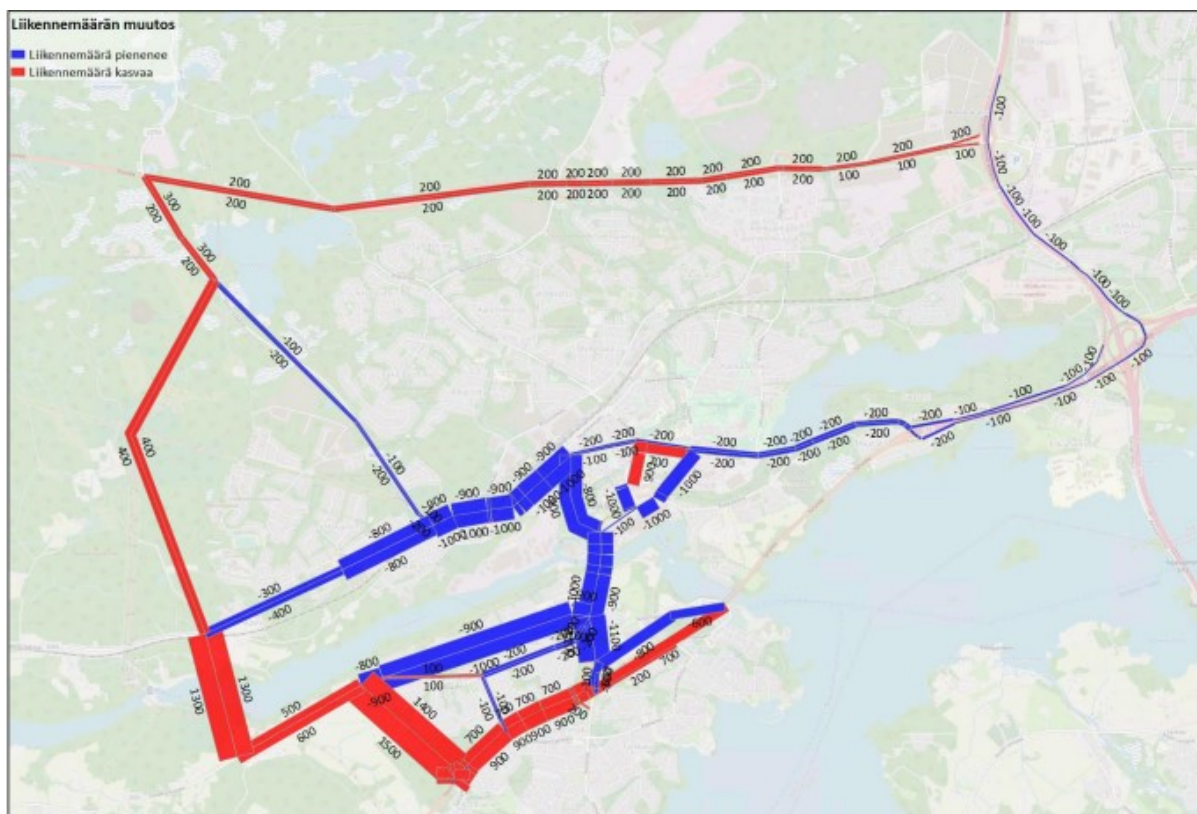
Selvityksessä tarkasteltiin neljää eri linjausvaihtoehtoa, joita verrattiin 0-vaihtoehtoon,

jossa yhteyttä ei rakenneta. Mallin lähtötietoja päivitettiin vastaamaan viimeisimpiä Nokian kaupungin väestösuunnitteita. Asukasmäärien mukainen kotiperäisten matkojen muutos laskettiin Liikennetarpeen arviointi maankäytön suunnittelussa -julkaisun avulla. Lisäksi tehtiin herkkyystarkastelu, jossa huomioitiin maankäytön kehittyminen suunnittelualueen läheisyydessä vuodesta 2040 vuoteen 2060

Kuva 5 Kuvassa oikealla on tieliikenteen yhteystarpeen tarkasteluvaihtoehdot.



Kuva: Kuvassa alla on tieliikenneyhteyden (VE 3 ja VE 4) ennustettu liikennemäärien muutos (sininen vähenee, punainen kasvaa).





## NOKIAN KAUPUNKI

Liikennemäärän ennustetaan kasvavan nykytilasta vuoteen 2040 merkittävästi. Valtateillä liikennemäärän kasvu vaihtelee 15 ja 45 % välillä. Siuronvaltatiellä ja Porin yhdystiellä Harjuniityn kohdalla liikennemäärän ennustetaan kasvavan 35–60 % ja muilla osuuksilla 5–10 %. Nokianvirran ylittävän yhteyden liikennemäärä olisi noin 2000 ajoneuvoa vuorokaudessa. Yhteys luo uuden pohjois- eteläsuuntaisen yhteyden ja hillitsee liikennemäärien kasvua Emäkoskentiellä ja Harjuniityn kohdalla. Uuden Siuronvaltatie–valtatie 11 välisen yhteyden liikennemääräksi ennustetaan alle 1000 ajoneuvoa vuorokaudessa. Valtateiden 11 ja 12 välillä ei ole merkittävää kysyntää. Uudet yhteydet siirtävät itä- länsisuuntaista Siuronvaltatieltä Nokian keskustan läpi ajavaa liikennettä valtateille 11 ja 12. Harjuniityn lähijunaseisake voi vähentää autoliikenteen määriä alueella. Seisakkeen nousija- ja poistujamääräksi on ennustettu 400–700 matkustajaa vuorokaudessa, joista noin 25 % saapuisi seisakkeelle autolla. Maankäytön kehittyessä Siuronvaltatien varressa vuoden 2040 jälkeen uusien yhteyksien liikennemäärät kasvavat merkittävästi.

Selvityksen johtopäätös oli, että Nokianvirran ylittävä silta siirtää itä- länsisuuntaista läpiajoliikennettä ja Etelä-Nokialle suuntautuvaa liikennettä pois Nokian keskustasta ja hillitsee Siuronvaltatien liikennemäärien kasvua Harjuniityn kohdalla. Silta luo uuden pohjois- eteläsuuntaisen yhteyden Nokianvirran yli ja sitä voidaan käyttää kiertotienä, jos liikenne Emäkoskentiellä joudutaan katkaisemaan. Silta luo yhteyden uudelle Harjuniityn lähijunaseisakkeelle ja mahdollistaa sujuvamman liityntäliikenteen autolla.

### Ympäristöhäiriöt

Alueen merkittävimmät ympäristöhäiriöt aiheutuvat Siuronvaltatien ja Tampere - Pori junaradan liikennemuutosta ja tärinästä, Melon voimalaitoksen muuntamokentän ja voimalinjojen sähkömagneettisista kentistä sekä puhdistamojen hajuhaitoista.

**Sitowise Oy:n tekemien liikennemelulaskentojen** mukaan nykytilanteessa kaava-alueella sijaitsee osittain kolme ja kokonaisuudessaan yksi asuinrakennus päiväajan ohjearvon 55 dB ylittävällä keskiäänitasoalueella (liite 1). Raideliikenteen yöaikaan painottuvasta tavarajunaliikenteestä johtuen yöajan 50 dB keskiäänitasoalue on selvästi päiväajan 55 dB keskiäänitasoaluetta laajempi ja yöajan ohjearvon 50 dB ylittävällä alueella sijaitsee osittain seitsemän ja kokonaisuudessaan kolme asuinrakennusta (liite 1). Ennustetilanteessa 2040 keskiäänitasoalueet ovat liikenteen kasvusta johtuen hieman nykytilannetta laajempia (liite 2).

Alueen päämelulähde on raideliikenne ja yöajan keskiäänitaso on meluntorjunnan kannalta päiväajan keskiäänitasoa mitoittavampi. Raideliikenteen melun leviämistä kaava-alueella on mahdollista rajoittaa melusteillä tai, mikäli alueelle suunnitellaan uutta rakentamista, rakennusmassoin. Asumista tai muita herkkiä toimintojen ei tule osoittaa ilman riittäväksi tutkittuja meluntorjuntatoimenpiteitä alueille, joilla yöajan keskiäänitaso ylittää 50 dB vuoden 2040 ennustetilanteessa (liite 2).

Lähinnä rautatietä sijaitsevien asuinrakennusten kohdalle laaditun karkean meluntorjuntatarkastelunperusteella (kuva 2) mahdollisten uusien ratamelusteiden osalta on hyvä varautua yli 2 m korkeisiin meluseiniin. Ratamelusteet on suositeltavaa toteuttaa absorboivina.

**Sitowise Oy:n tekemien liikennetärinälaskentojen** perusteella kaava-alueella on mahdollinen tärinäriski tärinäherkkien maalajien alueilla perustuen uusien rakennusten värähtelyluokituksen tasoon 0,30 mm/s. Luokituksen mukaan tämä tarkoittaa että 15 % ihmisistä voi kokea tärinän häiritseväksi. Laskentojen perusteella suojaetäisyydet radasta uusille asuinrakennuksille vaihtelisivat 34 metrin etäisyydellä radasta (kalliolla) ja





## NOKIAN KAUPUNKI

pisimmillään 810 metriä radasta (maalaji hiesu). Karkeammilla maalajeilla tärinäriskialueen laajuus on ka-  
peampi kuin hiesulla.

Suojaetäisyyteen perustuvat alueet (vaurioitumisalttius ja värähtelyluokka C) on esitetty kartalla liitteessä 1  
(piirustus G01). Suojaetäisyyksien sijainnit ovat osittain suuntaa antavat, koska maaperän muuttumista peh-  
meästä savesta sitkeäksi ei käytössä olevilla lähtötiedoilla voida tarkasti arvioida. Kumipyöräliikenteestä ai-  
heutuva tärinä ei rajoita alueen käyttöä.

### Yhdyskuntatekniikka

Pääosa alueen kiinteistöistä on liittynyt vesi- tai viemäriverkkoon. Yksi 20 kV voimalinja lähtee Melon voima-  
lan muuntamoalueelta itään jakautuen Haavistontien alkupäässä kahteen haaraan, joista toinen menee vir-  
ran yli eteläNokialle ja toinen pohjoiseen kääntyen Siuronvaltatietä pitkin itään. Toinen 20 kV linja lähtee  
Plenskanmäeltä etelään kääntyen jätevedenpuhdistamon pohjoispuolta itään Haavistontien suuntaan.

Pääviemäriinjat kulkevat jätevedenpuhdistamolle Haavistontieltä Utolankallion asuinalueen itä- ja länsipuo-  
lelta. Harjuniityn jätevedet kerätään Hallitien kautta radan ali Haavistontien putkiin. Puhdistamon kohdalta  
on suunnitteilla Siuron siirtoviemäriin virran alitus.

Siuronvaltatietä pitkin kulkee alueen 280 mm päävesijohto. Puhdistamon länsipuolella Haavistontieltä ete-  
lään kulkee 250 mm vesijohto virran ali tuoden vettä etelä-Nokialle.

### Hulevedet

Alueelta teetetyn hulevesiselvityksen (FCG Oy 2020) mukaan tulevan maankäytön vaikutukset merkittävim-  
piin virtausreitteihin ja hulevesien kokonaismäärään ovat pääosin vähäisiä. Paikalliset vaikutukset etenkin  
Alhonojan valuma-alueella ovat kuitenkin merkittäviä. Jatkosuunnittelussa tulee varmistaa virtausreittien  
jatkuvuus radan pohjoispuoleisilta valuma-alueilta Nokianvirtaan asti.

Radan pohjoispuoleisille tiiviimmän rakentamisen korttelialueille suositellaan tontti- ja korttelikohtaista hu-  
levesien viivytystä. Järjestelmien mitoituksessa tulee huomioida, että radan alittavien rumpujen tulee toimia  
1/100a toistuvalla mitoitusasteella.

AK alueella suositellaan hyödynnettävän Alhonojaa hulevesien viivytyksessä ja laadullisessa hallinnassa. Oja  
voidaan säilyttää avoimena ja sen yhteyteen toteuttaa viheralue ja hulevesien hallintarakenteita. V-alueilla  
voidaan toteuttaa hulevesien viivytysrakenteita ja tulvatasanteita, joilla voidaan vähentää virtaamapiikkien  
aiheuttamaa eroosiota sekä lisätä alueen viihtyisyyttä.

### 3.1.3 Maanomistus

Suunnittelualue on osittain kaupungin ja osittain yksityisessä omistuksessa.



## NOKIAN KAUPUNKI

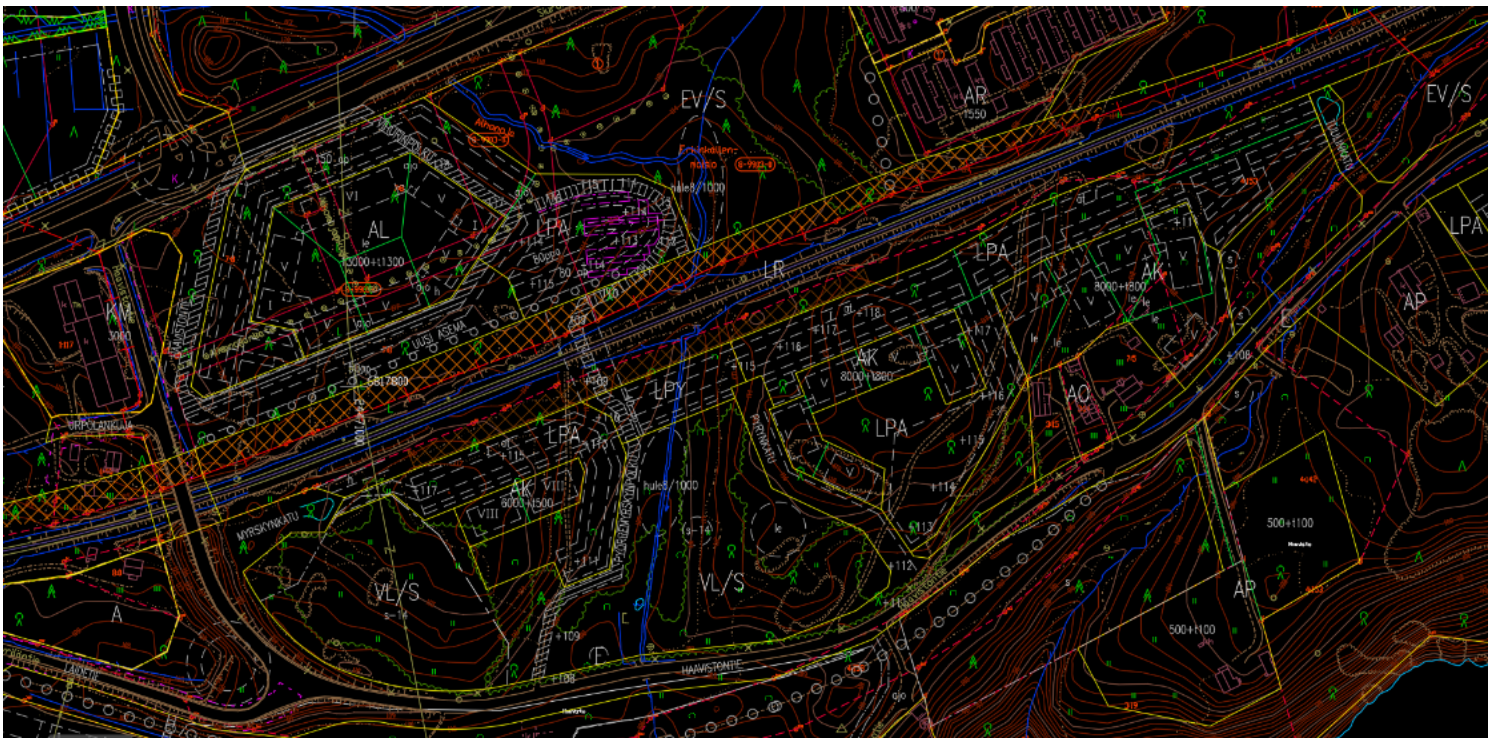
Kuva: Kuvassa alla on kaupungin maat esitetty punaisella vinoviivoituksella.



### 3.1.4 Alustava asemakaavarunko

Kaavoitus testasi työn kuluessa myös millainen kaupunkirakenne Harjuniityn seisakkeen keskusta-alueelle olisi mahdollista saada.

Kuva: Kuvassa alla on alustava kaavarunkotutkielma seisakealueen mahdollisesta kaupunkirakenteesta ja sama värialueina alinna.





## 4 ASEMAKAAVASUUNNITTELU

### 4.1 Suunnitteluvaiheiden käsittelyt ja päätökset

6.4.2023 Asemakaava on kuulutettu vireille.

27.9.2023 pidettiin MRL 66 § 2 mom. mukainen viranomaisneuvottelu.

### 4.1 Asemakaavaluonnoksen kuvaus

Asemakaavaluonnoksessa kehitetään Harjuniityn seisake- ja rata-aluetta (LR) osoittamalla sille riittävä tilava-  
raus 7 ha tarvittavia lisäraiteita, seisaketta ja huoltoyhteyksiä varten. Lisäksi seisaketta varten osoitetaan lii-  
tyntäpysäkointialueet noin 0.7 ha (LPY) radan molemmin puolin. Alueen autoliikenteen pääväylinä toimivat  
edelleen Siuronvaltie ja Haavistontie. Alueelle muodostetaan länteen radan eteläpuolelle Melonäyräntiestä  
eteenpäin uusi yhdystie Laidetie, jota kautta saadaan yhteys Korvolaan.

Seisakealueen molemmin puolin osoitetaan tiivistä kaupunkirakennetta IV – VIII kerroksisia kerrostalokortte-  
leita (AK ja AL) noin kahdelle kymmenelle kerrostalolle sekä niiden tarvitsemat pysäköintialueet (LPA). Haavis-  
tontien eteläpuolelle osoitetaan kymmenkunta pientalojen AR, AP ja AO korttelialuetta, joista osa on ole-  
massa olevia rakennettuja kiinteistöjä. Erkinkallenkadun korttelit ovat mukana kiinteistöteknisistä syistä. Pysä-  
köintialueille osoitetaan autokatosten rakennusalat varsinkin sellaisiin kohtiin, joissa niitä voidaan käyttää lii-  
kennemelun hallintaan.

Radan ja Siuronvaltatie väliin osoitetaan toimitilarakennusten korttelialue KTY 2,2 ha ja urheilurakennusten  
korttelialue YU 0,9 ha. Radan eteläpuolelle melualueelle osoitetaan neljä teollisuusrakennusten korttelialuetta  
TY 3,8 ha jatkamaan alueella olemassa olevaa teollisuustoimintaa.



## NOKIAN KAUPUNKI

Kerrostaloasumiselle osoitetaan rakennusoikeutta noin 36 000 k-m<sup>2</sup>, rivitalo asumiselle noin 6000 k-m<sup>2</sup> ja pientaloille noin 8000 k-m<sup>2</sup>. Teollisuudelle osoitetaan alustavasti noin 3000 k-m<sup>2</sup>, toimitiloille 9000 k-m<sup>2</sup> ja urheilulle 2000 k-m<sup>2</sup>. Rakennusoikeudet tarkennetaan kaavaehdotusvaiheessa.

Haavistontien eteläpuolelle Nokianvirran varteen osoitetaan yhtenäinen lähivirkistysalue noin 20 ha jolla on suojeluarvoja VL/S. Alueen suojelualueet osoitetaan merkinnöillä sm (muinaisjäännökset) s (luonnonsuojelu-alue) ja "" (luonnon monimuotoisuus), ma (maisema-alue) s-4 (luonnonmukainen alue) s-14 (kulttuuriperintö-kohde). Haavistontien pohjoispuolelle osoitetaan kolme lähivirkistysaluetta VL/S 3,5 ha, joilla on edellä mainituja tarkentavia suojelumääräyksiä. Radan molemmin puolin osoitetaan kaksi suojaviheraluetta EV/S, joilla on myös tarkentavia suojelumääräyksiä ja yksi EV yhteensä 4 ha. Virkistysalueita on yhteensä 26 noin 31 % kaava-alueen pinta-alasta. Se on hieman enemmän mitä Nokialla on kaavoitettua virkistysaluetta asukasta kohti.

Siuronvaltatien ja junaradan varteen osoitetaan paikat melusteille. Pysäköintinormi alueella on yksi auto-paikka 60 kerrosneliötä kohti.

Alueen uusi katunimistö Pyrykatu, Myrskynkatu, Tuulinkatu, Viimanpolku, Pyörremyrskynpolku ja Vihurinpolku juontuvat muistolaatankin saaneesta tapahtumasta, jossa alueelle putosi Pyry-mallinen koelentokone. Nimiperhe kunnioittaa suomalaisia lentokonetyyppejä. Laidetie on vanhan keskiaikaisen paikalla kulkeneen tien nimi ja otetaan uudelleen käyttöön. Koskivaara, Viertotie, Melonäyräntie, Jokiharjuntie ja Huhdanharjuntie juontuvat alueen nimiperinnöstä samoin kuin viheralueiden nimet Mäkituvanpuisto, Melonäyräänpuisto, Vuorijalavanpuisto sekä Utolanoja ja Alhonoja.

**MUINA MÄÄRÄYKSINÄ** asemakaava-alueelle on alustavasti osoitettu seuraavaa:

**Piha-alueista:**

Piha-alueiden luiskaukset eivät saa ylittää tontinrajaa. Luiskauksen kaltevuus rajalla saa olla korkeintaan 1:3. Tontin rajalla pengerryksen tai tukimuurin etäisyys rajasta tulee olla vähintään sama kuin sen korkeus. Pinta-vesiä ei saa johtaa suoraan naapurin tontille. Pääosa tonteilla tehtävistä pihapinnoituksista tulee olla vettä läpäiseviä.

**Maa-ainekset:**

Kaava-alueella on maaperän arseenipitoisuus luonnostaan koholla. Asemakaava-alueenyljäämämaat tulee käsitellä ja loppusijoittaa Harjuniityn, tai Haaviston kaupunginosan alueelle tai sellaiseen paikkaan, jolla on lupa vastaanottaa tällaisia maita. Alueella käytettävät täyttömaat tulee olla vieraslajeista vapaat.

**Rakentamistapa:**

Pien- ja rivitalojen sekä talousrakennusten yhtenäinen enimmäispituus saa olla enintään 18 m. Asuinrakennukset tulee porrastaa korkeussuunnassa maaston mukaan siten, että tonttien rajoille ei muodostu suuria luiskauksia. Rakennusten ja terrassien sokkeleiden tulee olla umpinaisia. Rakennusten runkomateriaaliksi suositellaan hiilivarastona toimivaa massiivipuuta.

Asuin- ja talousrakennusten kattokaltevuuden tulee olla 1:1,5, joka on aurinkoenergian keräämiselle otollinen. Kattojen tulee olla harjakattoisia tasapituisilla lappeilla tai vastapulpettikattoisia tai epäsymmetrisesti harjakattoisia, joissa etelänpuoleisen lappeen tulee olla pidempi kuin toinen lape suhteessa noin 2:1. Eteläiseen suuntaan avautuvilla kattolappeilla tulee välttää hormeja ja piippuja, jotta ne eivät haittaa keräimien sijoittelua. Mikäli talousrakennuksen toteuttaa viherkattona, se saa olla loivempi.

Alueella suositellaan käytettäväksi lämmitysmuotona maalämpöä, koska alue on otollinen maanlämpökaivojen tekemiselle, sekä aurinkoenergian kerääjiä. Pientalotonteille ei saa istuttaa sellaista puustoa, joka varjostaa oman tai toisen tontin aurinkokerääjiä.

Pientalojen korttelialueet AO on tarkoitettu yksiasuntoisia asuinrakennuksia varten ja AP korttelialueille saa



## NOKIAN KAUPUNKI

tehdä myös paritaloja. AO ja AP tonttien rakennusoikeudesta tulee 50 k-m<sup>2</sup> varata autotalli/talouksrakennusta varten, paitsi niillä tonteilla, joiden käyttöön on varattu LPA aluetta.

Julkisivut:

Pientalojen julkisivujen tulee olla puurakenteisia ja korkealaatuisia. Mahdollisten hirsijulkisivujen tulee olla suorapintaisia ja suoranurkkaisia.

Kadun varressa olevien talouksrakennusten julkisivujen tulee noudattaa päärakennuksen julkisivumateriaalia, ja katosten ulos näkyvien sisäpintojen tulee olla korkealaatuisia ja viimeistelyä, koska ne ovat oleellinen osa katunäkymää.

Kerrostalojen julkisivujen tulee olla arkkitehtuuriltaan ja laadultaan korkealaatuiset ja mielellään ainakin osaksi puuta hiilivaraston lisäämiseksi.

Kerros- ja pientalojen julkisivuvärien tulee olla harmoniset ja hillityt ja eri värisiä kuin naapurissa. Rakennuksen päävärin ja materiaalin lisäksi julkisivuissa tulee käyttää vähäisessä määrin myös toista väriä tai materiaalia korostamaan esimerkiksi pääsisäänkäyntiä, kuisteja, parvekkeita tai sisäänvetoja. Kerrostalojen parvekkeiden tulee olla niin väljiä, että ne soveltuvat oleskeluun.

Paikoituksesta:

AR ja AK sekä AL tonteille autopaikkoja on toteutettava 1/60 k-m<sup>2</sup> ja vähintään 1,2 ap/asunto ja AP sekä AO tonteilla 2/asunto. PL, YL ja YU tonteilla autopaikkoja on toteutettava 1/120 k-m<sup>2</sup>. Asuintonteilla tulee järjestää kaksi katettua pyöräpaikkaa asuntoa kohti. Tonteilla tulee varautua sähköautojen latauspisteen tai -pisteiden sijoittamiseen.

Viheralueista:

Viheralueiden hoidossa tulee edistää luonnon monimuotoisuutta (viheryhteydet, sekapuustoisuus, tiheiköt, kerroksellisuus, erirakenteisuus, lahopuujatkumo) ja hiilen varastoitumista sekä huolehtia puista niin, että ne eivät ole vaaraksi ihmisille tai omaisuudelle. Näin korvataan alueen rakentumisesta luontoarvoille mahdollisesti aiheutuvaa haittaa. Alueella sijaitsevien kosteikkojen luonnontilaisuutta suositellaan ennallistettavaksi. Virkistysalueilla hoitotoimenpiteitä saa tehdä vain lintujen pesimäajan ulkopuolella. Viheralueilla sijaitsevissa luonnonsuojelualueilla noudatetaan suojelumääräyksiä. Mikäli niiden suojelumääräyksiä muutetaan, niin silloin niissä on huomioitava alueen virkistyskäyttötarve.

Hoidetuilla viheralueilla suositaan luonnonkukkia ja pölyttäjäkasveja. Vihersuunnittelussa suositaan marjovia kasveja, jotka tarjoavat linnuille ravintoa (esim. pihlajat). Mahdollisissa kosteikkorakenteissa hyödynnetään luonnossa esiintyviä rantaniittyjen, luhtien ja tulvametsien lajeja.

Kartalla esitetyt pääulkoilureitti merkinnät ovat ohjeelliset ja ne tulee suunnitella siten, että viheralueille jää myös laajempia rauhallisia tiheikköisiä metsäalueita, joihin virkistysliikkuminen ei aiheuta merkittävää häiriötä. Näillä alueilla suositellaan edistettävän uhanalaisten lajien pesintää tekopököillä, pöntöillä ja tekope-sillä sekä antamalla joidenkin puiden kasvaa erittäin suuriksi. Luo alueilla ja niihin liittyvillä virkistysalueilla hoidon tulee tähdätä luonnon monimuotoisuuden ja alueen tärkeimpien luontoarvojen kehittymiseen suotuisaan suuntaan.

Hulevesistä:

Asuintonteille luonnollisesti tulevien hulevesien tulee antaa valua ensisijaisesti tontin imeytys-/viivytysalueelle ja toissijaisesti johdattaa hulevesijärjestelmään. Rakennusten katoilta valuvat vedet tulee ensisijaisesti imeyt-tää maastoon ja toissijaisesti johtaa hulevesijärjestelmään. Muilla kuin AP ja AO tonteilla tulee toteuttaa tont-tikohtainen hulevesien viivytys.

Viheralueille voidaan rakentaa tarvittavassa laajuudessa hulevesisuunnitelman mukaisia maastorakenteita, joilla hallitaan ja hillitään tulvimista, pysäytetään kiintoaineksia ja epäpuhtauksia sekä viivytetään veden valu-mista luonnolliseen vesistöön. Laadittavassa hulevesisuunnitelmassa on huomioitava alueen purot ja norot siten, että vedenlaatu paranee. Mahdollisissa kosteikkorakenteissa suositellaan hyödynnettäväksi luonnossa esiintyviä rantaniittyjen, luhtien ja tulvametsien lajeja.



## NOKIAN KAUPUNKI

Haavistontien eteläpuolella sijaitsevaa vanhaa kivisiltaa ja ratapenkkaa voi käyttää puistokäytävänä niin, että niiden historialliset ominaispiirteet ja luonne käytöstä poistettuna vanhana ratapohjana eivät kärsi. Kohde tulee hoitaa puuttomana ja pensaattomana niin, että entisen radan ja ratapenkereen luonne tulee esille säästämällä kuitenkin rauhoitetut kasvit. Suuremmista ratapenkereen rakenteiden muuttamista koskevista suunnitelmista tulee neuvotella museoviranomaisen kanssa.

Keskiaikainen tielinja:

Haavistontien osuutta (Melonäyräntien risteyksestä itään kaava-alueen rajaan asti), joka on osa keskiaikaista tielinjaa, tulee käyttää, hoitaa ja kunnostaa niin, että tien historialliset ominaispiirteet eivät kärsi, ellei se liikenneturvallisuuden kannalta ole välttämätöntä. Tielle saa rakentaa tarvittavat liittymät. Suuremmista tien linjausta ja sen rakenteiden muuttamista koskevista suunnitelmista tulee neuvotella museoviranomaisen kanssa.

Muinaisjäännöksistä:

Kohteet merkinnällä sm olevat kohteet ovat muinaismuistolailta (295/1963) rauhoitettuja kiinteitä muinaisjäännöksiä. Kohteen kaivaminen, peittäminen, muuttaminen, vahingoittaminen, poistaminen ja muu siihen kajoaminen on kielletty. Kohteita koskevista suunnitelmista on pyydettävä alueellisen vastuumuseon (Pirkanmaan maakuntamuseon) lausunto. Kohteiden rajaus tulee selvittää, tarkentaa ja huomioida rakennushankkeen yhteydessä.

Maisema-alueesta:

Nokianvirran arvokkaalla maisema-alueella Jokiharjuntien, Huhtaharjuntien, Melonäyräntien, ja Haaviston-tien Virran puolella tapahtuvan uuden rakentamisen tulee olla laadukasta ja tuoda lisäarvoa maisema-alueelle.

Suojelualueista:

Uusilla mahdollisesti perustettavilla suojelualueilla on huomioitava tarvittavat luonnon monimuotoisuutta lisäävät ja alueen arvoja turvaavat ympäristöhoitotoimet ja jokamiehen oikeuteen kuuluva liikkuminen tai vaihtoehtoisesti ohjattava virkistysliikkuminen kulutusta kestävässä esteettömään laajaan polkuverkostoon. Kaava-alueen suojelualueilla tulee niille laadittavassa käyttö- ja hoitosuunnitelmassa huomioida alueen suojeluarvojen lisäksi asukkaiden luonnossa liikkumis- ja virkistymistarpeet. Sama tavoite koskee myös olemassa olevia suojelualueita, mikäli niiden käyttö- ja hoitosuunnitelmia muutetaan.

Korttelin 7-59 olemassa olevan arvokohteen rakentamishankkeiden yhteydessä tulee pyytää lausunto museoviranomaiselta.

### 4.2 Osallistumis- ja arviointisuunnitelmasta saatu palaute ja kaavoituksen vastineet

Osallistumis- ja arviointisuunnitelmasta saatiin neljä mielipidettä. Alla mielipiteet ja kaavoituksen vastineet sisennettynä kursiivilla.

#### **Suomen luonnonsuojeluliiton Nokian yhdistys ry.**

Lausumme mielipiteenämme osallistumis- ja arviointisuunnitelmasta seuraavaa. Harjuniityn keskustan osallistumis- ja arviointisuunnitelma on laadittu Maankäyttö ja rakennuslain määräysten mukaisesti.

Kaavaselostuksen mukaan asemakaavatyön tavoitteena on kehittää Harjuniittyyn lähijunaliikenteen seisake sujuvine kulkuyhteyksineen ja liityntäpaikoituksineen sekä paikallisjunaliikennettä tukeva maankäyttö. Alueen sijainnin Nokianvirran varrella ja siellä esiintyviin luonto- ja kulttuuriarvoihin sanotaan kiinnitettävän erityistä huomiota. Alueesta on tarkoitus muodostaa tuleville asukkaille viihtyisiä ilmastoystävällinen uusi asuinalue.

Tavoitteen mukaisesti asemakaava-alueelle on tarkoitus sijoittaa 1.000 asukasta raideliikenteen toteuttamiseksi.

Suunnittelualueella on viimeisiä Nokianvirran ympäristön jäljellä olevia uhanalaisia luontotyyppisiä edustavia



## NOKIAN KAUPUNKI

lehtoja, kallioketoja ja lehtomaisia kankaita sekä muita merkittäviä ja taantuvia luontotyyppiejä (YM ja Syke 2018). Asemakaava-alueen lehdoissa ja metsissä elää merkittäviä uhanalaisia ja taantuvia eliölajeja (Punainen kirja 2019, (YM ja Syke).

Lainaus selostuksesta:

”Asemakaavaa koskee seuraava suunnittelumääräys: Yksityiskohtaisemmassa suunnittelussa on varauduttava radan rakenteen ja turvallisuuden parantamiseen sekä tasoristeysten poistamiseen. Yksityiskohtaisemmassa suunnittelussa tulee erityistä huomiota kiinnittää luonto-, maisema- ja kulttuuriympäristöarvojen säilymiseen sekä ulkoilureittien ja ekologisen verkoston kannalta tärkeiden viheryhteyksien jatkuvuuden turvaamiseen.”

Kaavaseloitteessa olevan kartan mukaan Harjuniityn seisakkeen osayleiskaavassa alue on asumispainotteista keskustatoimintojen aluetta C-1, teollisuusaluetta TY, kerrostalo-valtaista asuinalueita AK, pientalovaltaista asuinalueita AP, rautatieliikennealuetta LR, virkistysaluetta V/s sekä vesialuetta W. Lisäksi alueelle on merkitty rautatieasema, kevyenliikenteen reitit, kokoojakuu ja voimalinja z sekä muinaismuistokohde SM 54, maakunnallisesti arvokas maisema-alue mam, luonnon-, arkeologian ja kulttuuriperinnön suojelukohteita sekä meluntorjuntatarve.

Asemakaavaselostuksessa on lueteltu osayleiskaavan pohjaksi laaditut luonto-, kulttuurimaisema- ja muut selvitykset, muun muassa

- Nokian Harjuniityn seisakkeen yleiskaava-alueen luontoselvitys, Faunatica Oy 2021
- Nokian Harjuniityn seisakkeen pesimälinnustoseselvitys, Ahlman Group Oy 2021
- Pirkanmaan uhanalaiset lajit ja luontotyypit, Suomen ympäristökeskuksen raportteja 20/2021
- Harjuniityn seisakkeen osayleiskaavan lepakkoseselvitys, Faunatica Oy 2019, tarkennus 2020
- Harjuniityn vuorijalavalehdon kasvillisuuseselvitys, Anne Hirvonen 2019

Tausta-aineistona ovat muun muassa

- Nokian Haaviston Arkeologinen tarkistusraportti 2021, Pirkanmaan maakuntamuseo,
- Nokian Harjuniityn seisake OYK-alueen muinaisjäänneinventointi ja inventointien täydennyksiä, Mikrolitti Oy 2018, 2020 ja 2021
- sekä Nokia Harjuniityn kulttuurimaisemaselvitys, Sweco Infra ja Rail Oy 2020.

Lisäksi aineistossa on Nokian Harjuniityn osayleiskaavan melu- ja värinäselvitys, Sitowise Oy 2020, Hulevesiselvitys, FCG Oy 2020 ja VT 11 ja VT 12 välinen tieyhteys selvitys, Ramboll Oy 2021.

Asemakaavoitettavalla alueella sijaitsee merkittäviä luonto- ja kulttuuriarvoja, joihin luvataan kiinnittää erityistä huomiota kaavatyössä.

Edellä mainitut luontoselvitykset ovat asianmukaisia ja ammattitaitoisesti laadittuja. Niistä ilmenevät alueen korvaamattomat luontoarvot. Selvityksissä annetaan ehdotuksia arvokkaiden luontokohteiden ja eliölajien elinympäristöjen jättämiseksi rakentamisen ulkopuolelle.

Kannattamme selvittäjien ehdotuksia ja luontoselvityksissä esitettyjen arvokkaiden alueiden jättämistä rakentamisen ulkopuolelle luonnon monimuotoisuuden säilymiseksi.

Yllä kerrotut luonto- ja kulttuurimaisemaselvitykset osoittavat, että Harjuniityn osayleiskaavassa esitetty asuinrakentaminen pirstoisi ja hävittäisi suunnittelualueen jäljellä olevaa arvokasta ja korvaamatonta luontoa sekä kulttuurimaisemia peruuttamattomalla tavalla. Suunniteltu viherkäytävien osoittaminen vain pirstoisi, heikentäisi ja hävittäisi luonto- ja kulttuurimaisemien nykyistä kokonaisuutta.

Mielestämme pelkkä huomion kiinnittäminen luonto- ja kulttuuriarvoihin ei riitä, eikä turvaa arvokkaiden kohteiden säilymistä kaavatyössä. Nokiaakin velvoittavat Suomen sopimat kansainväliset sitoumukset luonnon monimuotoisuuden häviämisen pysäyttämiseksi ja heikentyneiden luontotyyppien ennallistamisesta vuoteen 2030 mennessä.



## NOKIAN KAUPUNKI

Sitoumusten mukaan 30 prosenttia maapinta-alasta tulee suojella ja siitä 10 prosenttia tiukasti. Nokian kaupungin maapinta-alasta on tällä hetkellä suojeltu 2,4 prosenttia. Kaavoittaminen on hyvä väline kansainvälisten sitoumusten toimeksi panoon.

Kaavaluonnoksessa viheralueiksi VL ja EV ehdotetaan noin 60 % kaava-alueen pinta-alasta. Se on yli viisin kertainen määrä mitä valtion virkistysaluetoimikunnan suosituksen mukaan asukasluvun perusteella viheralueita tulisi osoittaa.

Jos asemakaavan rakentaminen toteutetaan nyt esitettynä, kasvipeitteisten alueiden hävitys syö kaavatekstissä tavoitellut ilmastoehdot.

Kaavaluonnoksesta tullaan teettämään selvitys alueen ilmastovaikutuksista, jolloin nähdään, onko ilmastoehdot mahdollista saavuttaa ja minkä verran.

Mielestämme Haavistontien eteläpuolen rakennussuunnitelmista tulee luopua kokonaan. Suunniteltu asutus tulee sijoittaa Harjuniityn alueelle ja järjestää sieltä liityntäliikenne raiteelle. Tämä säästäisi Nokianvirran vielä jäljellä olevia uhanalaisia lehtoja, kallioita, kalliometsiä ja kulttuurimaisemia.

Asutuksen sijoittaminen seisakkeen välittömään läheisyyteen mahdollistaa suurimmat ilmastoehdot lähijunaliikenteeseen tukeutuvan työpaikkaliikenteen ansiosta. Asutusta voitaneen sijoittaa väistämään merkittävimmät luontoarvot.

Marko Jaakkola Puheenjohtaja, Keijo Rantanen Sihteeri

### Kiinteistön omistajan mielipide

Omistamani maa-alue sijaitsee kaavoitettavaksi aiotulla alueella. Alue on pääosin kauan sitten viljelykäytöstä poistunutta entistä rinnepeltoa. Sijainti on lyhyen kävelymatkan päässä Harjuniityn tulevasta seisakkeesta, suora etäisyys n. 400 m. Osallistumis- ja arviointisuunnitelman tiivistelmässä kuvataan kaavoituksen tavoitetta: "Asemakaavatyön tavoitteena on kehittää Harjuniityn lähijunaliikenteen seisake sujuvine kulkuyhteyksineen ja liityntäpaikoituksineen sekä paikallisjunaliikennettä tukeva maankäyttö."

Asemakaavan suunnittelun tavoiteosiossa kuvataan: "Pirkanmaan maakuntakaava 2040 osoittaa alueelle tiivistettävän asemanseudun. Merkinnällä osoitetaan yhdyskuntarakenteeltaan tiivistettävät alueet, jotka tukeutuvat ensisijaisesti raideliikenteeseen. Alueen suunnittelussa ja toteutuksessa on pyrittävä raideliikennettä tukevaan tiiviiseen yhdyskuntarakenteeseen sekä laadukkaisiin kävelyn ja pyöräilyn yhteyksiin." "Tampereen kaupunkiseudun rakennesuunnitelma 2040:ssa varaudutaan 2040 mennessä 91 000 asunnon rakentamiseen. Asunnoista 70 % sijoitetaan lähi- tai taajamajunaan tai raitiotiehen tukeutuville alueille."

Omistamani alue ja sen tuleva käyttö soveltuu asuinrakentamiseen. On lähellä Harjuniityn seisaketta ja sijaintinsa vuoksi täyttää taajamajunaan tukeutuvan rakentamisen edellytykset. Toivon, että maa-alueeni otetaan mukaan kaavoitukseen ja se osoitetaan tiiviiseen asuinrakennuskäyttöön - esim. kaavoitussopimuksella. Olen aiemmin pyrkinyt saamaan lupaa kahdelle paritalolle. Kaavoitustavoitteiden mukaan alue voisi palvella myös aikomaani tiiviimpää rakentamista.

Jaakko Seppälä

*Kaavaluonnoksessa tutkitaan mitä kiinteistölle kaupunkirakenteen kannalta voisi osoittaa. Mikäli alue kaavoitetaan niin, siitä laaditaan maankäyttösopimus, jonka jälkeen vasta kaava voidaan hyväksyä.*





## NOKIAN KAUPUNKI

Kaava-alueella ei sijaitse Caruna Oy:n sähköverkkoa.

Caruna Oy:n puolesta Ilari Kemppe, Rejlers Finland Oy

*Kaavoitus kirjaa tiedon.*

### **Digita Oy**

Digita Oy kommentoi OAS -suunnitelmaa seuraavasti.

OAS on laadittu laadukkaasti ja siitä käy selkeästi ilmi kaavatyön suunniteltu eteneminen, kaavatyön laajuus ja kaavoituksen lähtökohdat.

Kaavatyön edistyessä suunnittelualueelle voi tulla tarpeelliseksi määrittää aluevaraus tukiasemamastolle. Mahdollinen tarve riippuu kaavaan suunnitellun uuden rakennuskannan sijoittumisesta ja tyyppijakaumasta.

Mahdolliseen em. tarpeeseen voidaan ottaa kantaa, kun tarkemmat kaavakarttaluonnokset ja kaavaselostukset tulevat lausunnon ja nähtäville.

Annamme mielellämme kaavatyöhön tarvittaessa lisätietoja ja tarkennuksia ko. asiaan liittyen.

Digita Oy

*Kaavoitus kirjaa tiedon ja pyytää Digita Oy:ltä lausunnon kaavaluonnoksesta.*

#### **4.2 Asemakaavaluonnoksesta saatu palaute ja vastineet**

#### **4.2 Asemakaavaluonnoksesta saatu palaute ja vastineet**

#### **4.3 Asemakaavaluonnokseen tehdyt muutokset**

## **5 ASEMAKAAVAN KUVAUS**

### **5.1 Karttamerkinnot, aluevaraukset ja korttelialueet sekä määräykset**

KARTTAMERKINNÄT:



ALUEVARAUKSET:

MUUT MERKINNÄT:

MUITA MÄÄRÄYKSIÄ:

## 5.2 Kaavan vaikutukset

### **Vaikutukset ihmisten elinoloihin ja elinympäristöön:**

Kaava-alueen väestömäärä kasvaa nykyisestä 100 asukkaasta noin 1000 asukkaaseen. Alueen laajeneminen tuo käyttäjiä päiväkodeille ja Harjuniityn koululle sekä uusille että vanhoille kaupallisille palveluille. Lisäksi alueella tarvitaan vanhuksille suunnattua asumista.

Asemakaavoituksessa huomioidaan kasvava liikenne ja sen aiheuttamat häiriöt. Junaliikenteen seisakkeen sijoittuminen alueelle hillitsee autoliikenteen ja autoista johtuvaa liikennemelun kasvua. Alueen kasvu lisää myös liikennemääriä Siuronvaltiellä ja Porin yhdystiellä. Aamun ja iltapäivän työpaikkaliikenteessä tulee ruuhkautumista pääliittymissä. Liikenteen sujuvuus on mahdollista pitää hyvällä tasolla muuttamalla risteyksiä esimerkiksi kiertoliittymiksi.

Kartalla osoitettava tieyhteystarve Nokianvirran yli odottaa lopullista toteuttamistarkasteluaan Harjuniityn osayleiskaavan tavoitevuoden 2040 jälkeen. Lähivuosikymmeninä liikenne ei ennusteiden mukaan kasva vielä niin paljoa, että siltayhteydelle tulisi akuuttia tarvetta. Jonkun vuosikymmenen asutuksen ja liikenteen kasvun jälkeen asiaa joudutaan tarkastelemaan uudestaan ja silloin voi toteuttamiselle olla jo ajankohtainen tarve. Siihen asti tieyhteystarve merkintä on paikallaan, että maankäytön muissa hankkeissa ei suljeta pois mahdollisuutta Nokianvirran ylittävään tieyhteyteen.

Asutuksen lisääntyminen edellyttää vesihuollon kehittämistä muun muassa uusia runkolinjoja paineenkorotusasemia. Niistä laaditaan tarvittavat yleissuunnitelmat asemakaavoituksen yhteydessä.

### **Vaikutukset maa- ja kallioperään, veteen, ilmaan ja ilmastoon:**

Kaava-alueen maapinta-alasta noin kolmasosa muutetaan maa- ja metsätalousalueista viheralueiksi. Asemakaavoituksessa on huomioitu korttelialueiden ja suojelualueiden ulkopuolisten alueiden luontoarvot. Vesi-alueelle ei aiheudu merkittäviä muutoksia.

Arvio kaava-alueen tulevasta asukasmäärästä tulee pääosin toteutumaan seisakkeen läheisyyteen. Niiltä osin asukkaiden liikkumisen aiheuttama ilmastokuormitus pienenee. Suojelutarpeista johtuen alueen rakentamistehokkuus tulee olemaan normaalia väljempi.

### **Vaikutukset kasvi- ja eläinlajeihin, luonnon monimuotoisuuteen ja luonnonvaroihin:**

Luonnon monimuotoisuuden kannalta arvokkaimmat osat säilyvät suojelualueina ja viheralueina.

### **Vaikutukset alue- ja yhdyskuntarakenteeseen, yhdyskunta- ja energiatalouteen sekä liikenteeseen:**

Alueelle osoitetaan junaseisake ja sen yhteyteen tehokasta maankäyttöä. Pääosa alueelle muodostuvasta uudesta asutuksesta tukeutuu seisakkeen mahdollistamaan raideliikenteeseen. Seisakkeen läheisyyteen



## NOKIAN KAUPUNKI

osoitetaan asumista ja palveluja. Alueen julkiselle liikenteelle osoitetaan vähäpäästöinen kehitysmahdollisuus. Lähijunaliikenteeseen tukeutuva kasvun mahdollistaminen hillitsee ilmaston lämpenemistä säästämällä fossiilisia liikennepolttoaineita. Ilmastokestävyyttä edistää myös sekin, että Harjuniityn kaupunginosan kehityksessä paikalliset palvelut lisääntyvät, jolloin ei tarvitse hakea niitä kauempaa.

### **Vaikutukset kaupunkikuvaan, maisemaan, kulttuuriperintöön ja rakennettuun ympäristöön:**

Seisakkeen lähialueelle muodostetaan tärkeimpiä luonto- yms. arvoja väistävät kaupunkimaisen tiiviit korttelialueet, jotka tarkentuvat asemakaavoituksen yhteydessä. Rakentamista ohjataan tarkemmin tulevaisuuden asemakaavoissa. Seisakkeesta kauempana olevia pientalovaltaisia asuinalueita laajennetaan ja täydennetään. Radan varteen muodostetaan teollisuus- ja toimitila-alueita. Maaseutumainen alue muuttuu esikaupunkimaiseksi ja seisakkeen lähistöllä kaupunkimaiseksi. Pääosa maisema-alueesta jää rakentamattomaksi mutta pienelle osalle maisema-alueita osoitetaan korttelialuetta, jossa määräyksellä edellytetään, että rakentamisen on tuotava lisäarvoa maisema-alueelle.

Osa maakuntakaavan maisema-alueen pelloista on käyttämättömänä. Ne ovat osittain jo metsittyneet tai ainakin vesakoituneet. Muutos rakennetuksi alueeksi ei siten ole merkittävä.

Asemakaavassa turvataan merkittävimmät luonto-, maisema- ja kulttuuriperintökohteet sekä arkeologiset kohteet.

### **Vaikutukset elinkeinoelämän toimivan kilpailun kehittymiseen:**

Alue tulee rakentumaan markkinaehtoisesti toimivan kilpailun ehdoilla.

## 6 ASEMAKAAVAN TOTEUTUS

Asemakaava toteutetaan markkinaehtoisesti. Seisake toteutetaan sen jälkeen, kun Nokian matkakeskus on valmis. Tarkempaa rakentamisaikataulua ei ole vielä tiedossa. Koko alueen toteutumiseen mennee 10 – 15 vuotta. Yksityisille kiinteistöille laaditaan maankäyttösopimukset.

Nokiolla 21.11.2023, Jorma Hakola projektiarkkitehti