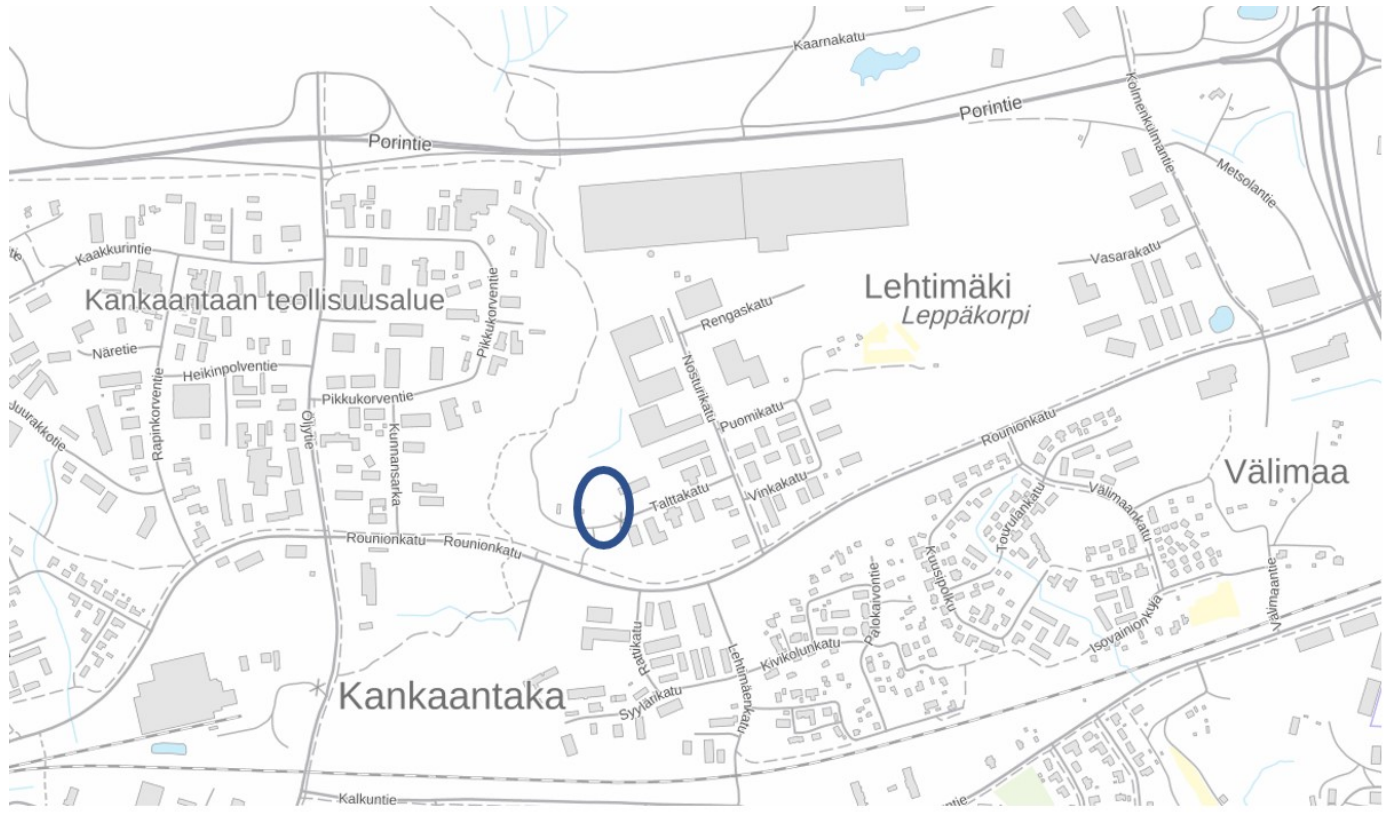


ASEMAKAAVAMUUTOKSEN SELOSTUS SEKÄ OSALLISTUMIS- JA ARVIOINTISUUNNITELMA 16. KAUPUNGINOSA LEHTIMÄKI, ENERGIAHUOLLON ALUEEN LAAJENTAMINEN TWEB: NOK/605/05.00.02/2023

Kuva: Kuvassa maanmittauslaitoksen taustakartalla sinisellä rajauksella esitetty kaava-alue sijaitsee noin 2,5 km kaupungin keskustasta koilliseen.



TIIVISTELMÄ

Lehtimäen kaupunginosan energiahuollon korttelialuetta Talttakadun päässä on tarkoitus laajentaa yhdyskuntatekniikan kehittämistä varten. Samassa yhteydessä varataan tila kääntöpaikalle kadun päähän.

SUUNNITTELUVAIHEET

ALOITUS	vireilletulokuulutus	12.6.2023
VALMISTELU	Kaupunkikehityslautakunta	20.06.2023 § 189,
HYVÄKSYNTÄ	Kaupunginhallitus	
	Kaupunginvaltuusto	
VALMIS	Voimaantulokuulutus	

Kaavoitusviranomainen: Nokian kaupunginvaltuusto

Kaavan laatija: Nokian kaupunki, kaupunkikehityslautakunta, kaavoitusyksikkö

Yhteyshenkilö: projektiarkkitehti Jorma Hakola p. 0503958759,

sähköposti: etunimi.sukunimi@nokiankaupunki.fi

0 OSALLISTUMIS- JA ARVOINTISUUNNITELMA

0.1 Suunnittelualue

Asemakaavan muutos koskee 16. kaupunginosan, Lehtimäki, viheraluetta (kiinteistön 536-016-9903-0000 osa).

Kuva: Kuvassa alla on kaava-alueen alustava sijainti esitetty Ilmakuvaotteessa sinisellä rajauksella.



0.2 Asemakaavan suunnittelun tavoite

Asemakaavatyön tavoitteena on laajentaa Lehtimäen kaupunginosan energiahuollon korttelialuetta ja turvata alueella tapahtuvan energiahuollon kehittämisen mahdollisuudet ja laajentaa Talttakadun päähän käänntöpaikka.

0.3 Osalliset

Osallisia ovat Nokian kaupungin rakennus- ja ympäristölautakunta, Pirkanmaan ELY-keskus, Pirkanmaan aluepelastuslaitos, Pirkanmaan maakuntamuseo, Pirkanmaan liitto, Tukes. Kaava-alueen ja siihen rajoittuvan alueen maanomistajat tai vuokraoikeudenhaltijat.

Lisäksi osallisia ovat kaikki ne, joiden asumiseen, työntekoon tai muihin oloihin kaava saattaa huomattavasti vaikuttaa: Tällaisia ovat mm. kaavan vaikutusalueen asukkaat sekä vaikutusalueella toimivat yritykset, elinkeinonharjoittajat, yritysten työntekijät ja yhdistykset.

0.4 Osallistuminen ja vuorovaikutusmenettely

- **Aloitus:** Asian vireilletulo ilmoitetaan kuulutuksella tai kaavoituskatsauksessa, laaditaan osallistumis- ja arviointisuunnitelma.
- **Valmistelu:** Valmisteluasiakirjat / kaavaluonnos, OAS, Kaupunkikehityslautakunta päättää valmisteluaineiston nähtäville asettamisesta, kuulutus ja nähtäville tulo, > **mielipiteet ja lausunnot**
- **Ehdotus:** Valmisteluvaiheen palaute, kaava-asiakirjat. Kaupunkikehityslautakunta päättää ehdotuksen nähtäville asettamisesta, kuulutus ja nähtäville tulo, > **muistutukset**.
- **Maankäyttösopimus:** Hankkeesta laaditaan maankäyttö- ja luovutus sopimus.
- **Valmis:** Asemakaavan muutoksen hyväksyy Nokian kaupunginvaltuusto, > **valitusmahdollisuus**, voimaantulokuulutus

0.5 Tiedottaminen, yhteystiedot, palaute

Aineistojen nähtävillä pidosta tiedotetaan kuulutuksilla, jotka julkaistaan kaupungin virallisella ilmoitustaululla (kaupungintalo Harjukatu 23) ja kaupungin Internet-sivuilla osoitteessa <https://www.nokiankaupunki.fi/kuulutukset/> ja lisäksi vireille tulo ja valmisteluvaihe Nokian Uutiset-lehdessä.

Nähtävillä olevaan kaava-aineistoon voi tutustua kaupungin virastotalon (Harjukatu 21) 3. krs ilmoitustaululla tai kaupungin Internet-sivuilla osoitteessa <https://www.nokiankaupunki.fi/asuminen-ja-ymparisto/kaavoitus-ja-maankaytto/nahtavilla-olevat-kaavat/>

0.6 Mielipiteet, muistutukset ja lausunnot

Kaava-aineiston nähtävillä olo aikana voi kaavaluonnoksesta ja kaavaehdotuksesta antaa palautetta. Palautteen anto osoite on Nokian kaupunki, Kaupunkikehityspalveluiden kirjaamo, kaupunginvirasto Harjukatu 21, 3 krs, 37100 Nokia. Sähköpostiosoite: kaupunkikehityspalvelut@nokiankaupunki.fi

0.7 Kaava-aluetta koskevat suunnitelmat, päätökset ja selvitykset

Alueella on voimassa **Pirkanmaan maakuntakaava 2040** (kaavaote kuva seuraavalla sivulla), jonka Pirkanmaan maakuntavaltuusto on hyväksynyt 27.3.2017. Maakuntakaava tuli voimaan kuulutuksella

8.6.2017. Maakuntakaavassa alueelle on merkitty seuraavat määräykset, joista osa voi jäädä kaa-alueen ulkopuolelle kaavan tarkentuessa:

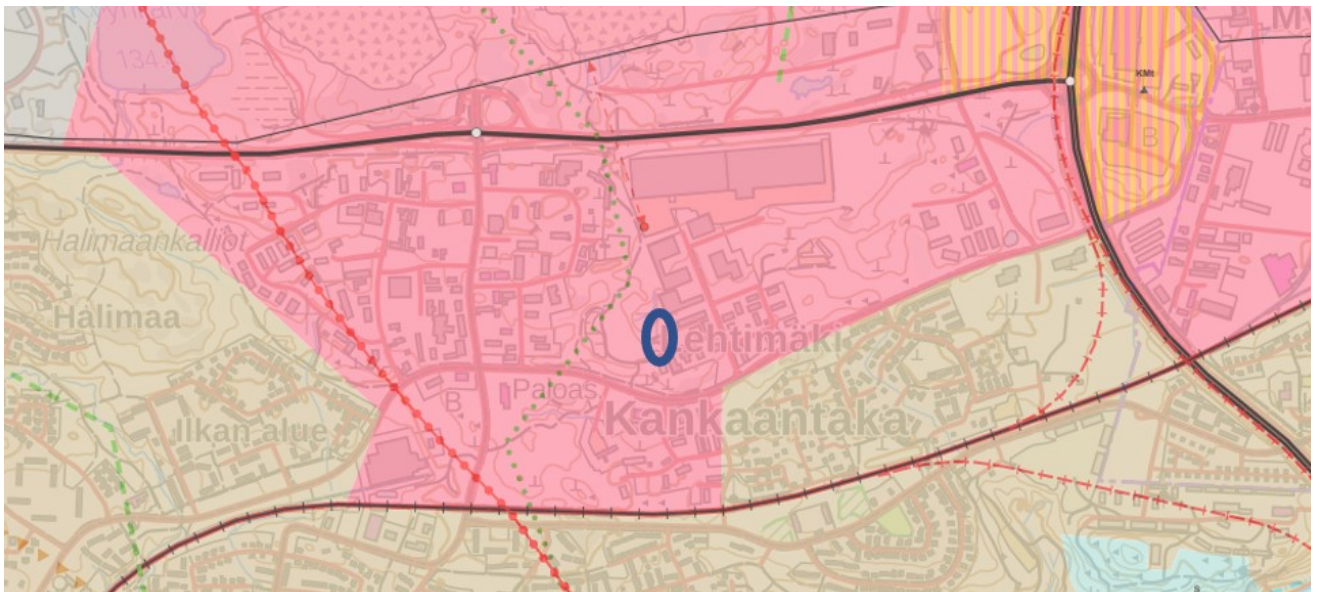
Yleismääräykset: Virkistys- tai suojelualueeksi taikka liikenteen tai teknisen huollon verkostoja tai alueita varten osoitetulla alueella on voimassa maankäyttö- ja rakennuslain 33 §:n mukainen ehdollinen rakentamisrajoitus. Taajamien rakentamattomat ranta-alueet tulee säilyttää pääsääntöisesti rakentamattomina ja varata yksityiskohtaisemmassa kaavoituksessa yleiseen virkistyskäyttöön. Yksityiskohtaisemmassa suunnittelussa on turvattava mahdollisuus hyvien ja yhtenäisten peltoalueiden tuotantokäyttöön. Maaseutua kehitettäessä on pyrittävä sovittamaan yhteen asuin ympäristön laatutavoitteet ja maaseutualueiden elinkeinojen toimintaedellytykset. Yhdyskuntien vedenhankinnan kannalta tärkeitä vesialueita ovat Kokemäenjoki, Mallasvesi, Näsijärvi, Roine ja Vihnusjärvi. Yksityiskohtaisemmassa suunnittelussa on vesiensuojelunäkökohdat otettava huomioon siten, ettei näiden vesialueiden veden laatua heikennetä tai käyttöä vedenhankintaan vaaranneta. Vesienhoidon erityisalueiksi todettujen vesistöjen lähivaluma-alueilla tulee yksityiskohtaisessa suunnittelussa kiinnittää erityistä huomiota vesien ekologista ja kemiallista tilaa heikentävien tekijöiden vähentämiseen. Tämä koskee seuraavia alueita: Mahnalanselän alue, Lavajärven valuma-alue, Vanajaveden-Pyhäjärven alue, Keljonjärven valuma-alue, Kangasalan/Pälkäneen Myllyojan valuma-alue ja Punkalaitumenjoen valuma-alue. Yksityiskohtaisemmassa suunnittelussa on otettava huomioon viranomaisten selvitysten mukaiset tulva-alueet ja tulviin liittyvät riskit. Uutta rakentamista ei tule sijoittaa tulva-alueille. Tästä voidaan poiketa, jos voidaan osoittaa, että tulvariskit pystytään hallitsemaan. Seudullisesti merkittävän vähittäiskaupan suuryksikön koon alaraja on 2 000 k-m², ellei selvitysten perusteella toisin osoiteta ja ellei tämän kaavan suunnittelumääräyksissä muuta määrätä. Yksityiskohtaisemmassa suunnittelussa on tarkistettava ajantasainen tieto tunnetuista kiinteistä muinaisjäänneksistä ja muista arkeologisista kulttuuriperintökohteista Museoviraston muinaisjäänneksirekisteristä ja siihen liittyvästä karttapalvelusta.

Työpaikka-alue. Merkinnällä osoitetaan seudullisesti merkittävät ja toimialarakenteeltaan monipuoliset liike- ja toimistorakentamisen tai tuotantotoimintaan varatut alueet. Merkintään liittyy Nokialla Kaakkurijärven Natura-alueen läheisyydessä erityismääräys em7, Tampereella, Nokialla ja Ylöjärvellä Myllypuron Natura-alueen läheisyydessä erityismääräys em13 ja Ylöjärvellä Perkonmäen Natura-alueen läheisyydessä erityismääräys em15. Suunnittelumääräys: Alueen suunnittelussa on kiinnitettävä huomiota tarkoituksenmukaiseen toteutusjärjestykseen ja yhdyskuntarakenteen eheyteen sekä joukkoliikenteen järjestelyihin ja toimiviin kävelyn ja pyöräilyn yhteyksiin. Alueelle ei tule osoittaa merkittävää määrää uutta asumista eikä asumiseen saa kohdistua merkittäviä ympäristöhäiriöitä. Tampereen Pärinmaan, Pirkkalan Linnakallion ja lentoaseman läheisellä työpaikka-alueella tulee alueiden suunnittelussa ottaa huomioon lentoesterajoituspinnaat ilmailumääräyksen AGA M3-6 mukaisesti. Merkitykseltään seudullisten vähittäiskaupan suuryksikköjen koon alarajat ovat seuraavat: • Paljon tilaa vaativan erikoistavaran kaupan osalta koon alaraja on Tampereen, Nokian, Pirkkalan, Ylöjärven, Lempäälän, Kangasalan ja Valkeakosken keskustaajamien alueella 15 000 k-m²; Akaan, Hämeenkyrön, Ikaalisten, Mänttä-Vilppulan, Oriveden, Parkanon, Sastamalan ja Virtain keskustaajamien alueella ja Mouhijärvi-Häijään alueella 7 000 k-m². • Muilla työpaikka-alueilla koon alaraja on paljon tilaa vaativan erikoistavaran kaupan osalta 3 000 k-m². Alueen suunnittelussa on otettava huomioon,

etteivät vähittäiskaupan suuryksiköt aiheuta merkittäviä haitallisia vaikutuksia seudun palveluverkon tasapainoiselle kehittämiselle.

Kasvutaajamien kehittämisvyöhyke. Merkinnällä osoitetaan vyöhyke, jonka maaseutualueet sekä maa- ja metsätalousvaltaiset alueet ovat maakuntakaavan tavoitevuoden 2040 jälkeisiä potentiaalisia taajama-alueiden, väyläverkoston ja muun yhdyskuntarakenteen laajenemissuuntia ja joihin kohdistuu hajakentämispainetta. Kasvuvyöhykkeeseen kuuluvat Akaan, Hämeenkyrön, Kangasalan, Lempäälän, Nokian, Pirkkalan, Pälkäneen, Tampereen, Valkeakosken, Vesilahden ja Ylöjärven ne alueet, joiden saavutettavuus, väestökehitys ja aluerakenne täyttävät kasvuvyöhykkeen kriteerit. Merkintä ei rajoita maaja metsätalouden ja niitä tukevien maaseudun elinkeinojen kehittämistä ja näihin liittyvää rakentamista. Kehittämissuositus: Alueen maaseutualueet sekä maa- ja metsätalousvaltaiset alueet tulee turvata tulevaisuuden yhdyskuntarakenteen laajentumisalueeksi. Alueelle suuntautuvaa asuin- ja työpaikkarakentamista on ensisijaisesti ohjattava taajama-alueille ja kyliin. Yksityiskohtaisemmassa suunnittelussa tulee erityistä huomiota kiinnittää liikennejärjestelyihin, erityisesti joukkoliikenteen mahdollistavaan yhdyskunta-rakenteeseen, infrastruktuuriin, palvelujen saavutettavuuteen, toimiviin virkistysalueisiin sekä luonto-, maisema- ja kulttuuriympäristöarvojen turvaamiseen.

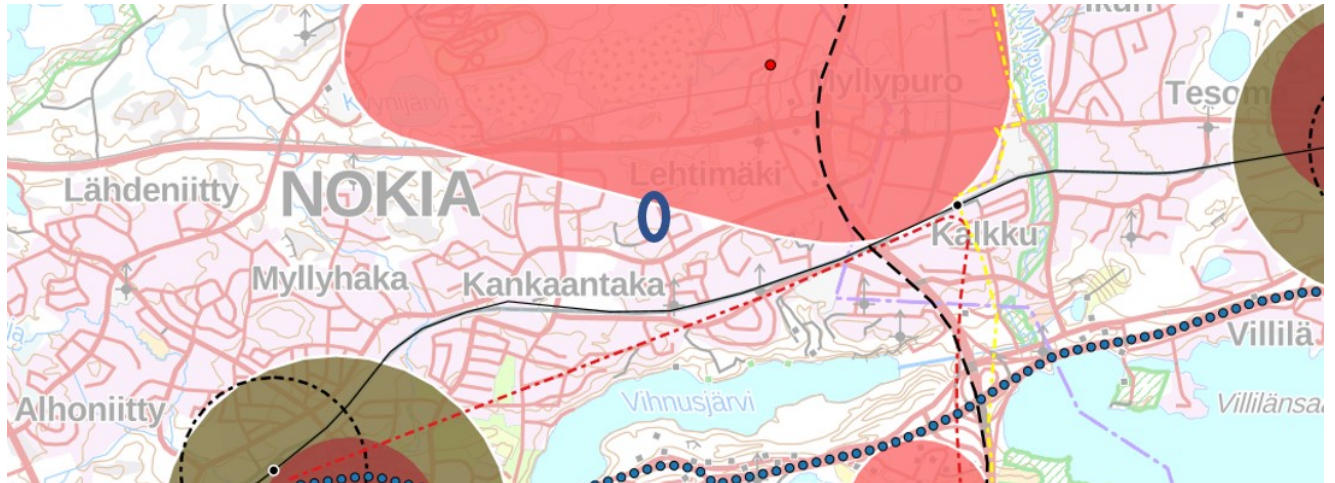
Kuva: Kuvassa alla on ote Pirkanmaan maakuntakaavasta 2040 kaava-alueilta.



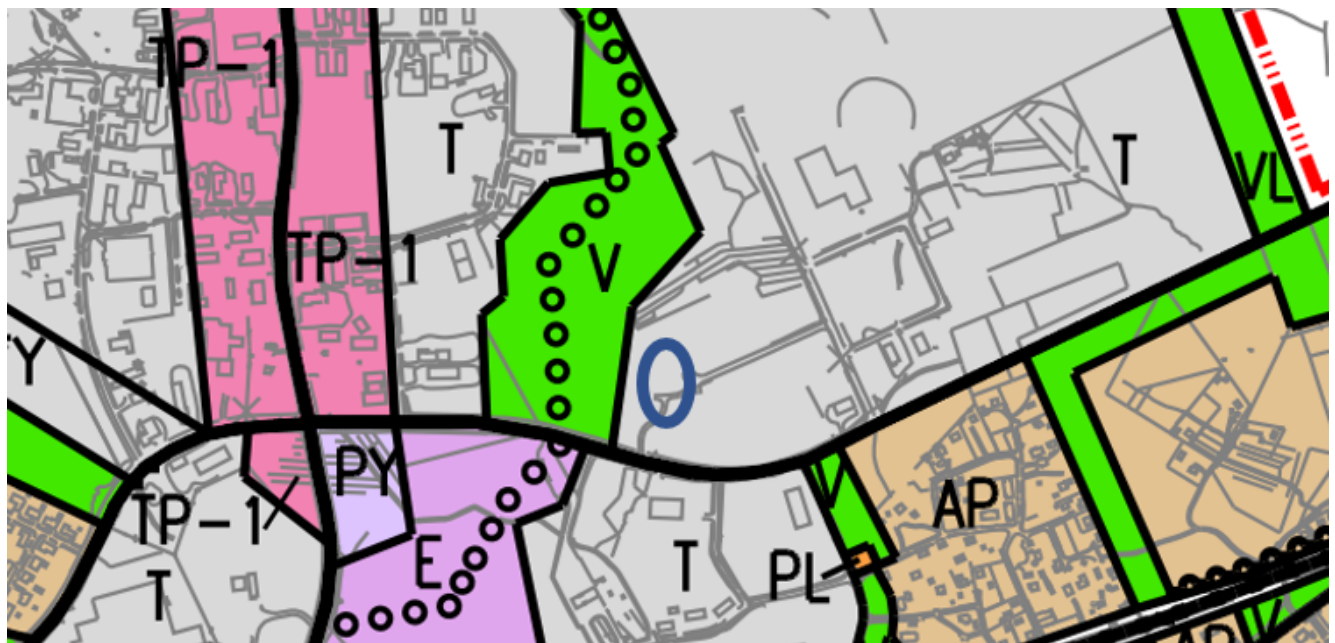
Kaupunkiseudun läntinen yritysalueiden kehittämisvyöhyke. Merkinnällä osoitetaan Tampereen ydinkaupunkiseudun länsi-eteläsuuntainen yritysaluevyöhyke. Vyöhyke ulottuu Ylöjärven Elovainiosta Kolmenkulman, Pitkäniemen, lentoaseman ja kehäteiden palvelu- ja yritysalueiden kautta Lempäälän Marjamäkeen. Marjamäestä vyöhyke jatkuu edelleen tien 130 suunnassa Valkeakoskelle. Kehittämissuositus: Aluekokonaisuutta kehitetään hyvin saavutettavana, valtakunnallisesti merkittävänä ja vetovoimaisena yritysaluevyöhykkeenä. Suunnittelussa ja toteutuksessa tulee ottaa huomioon eheä yhdyskuntarakenne ja alueiden tarkoituksenmukainen toteutusjärjestys sekä kehän suuntainen joukkoliikenne. Lentoaseman, valtatie 3 ja 2-kehän alueella tulee kiinnittää erityistä huomiota uuden maankäytön yhteensovittamiseen viheryhteyksien ja virkistyskäytön kanssa. Lentoaseman toiminnallista kytkeytymistä Tampereen keskustaan ja kaupunkiseudun eteläisiin

alakeskuksiin tulee edistää. Kolmenkulman aluetta kehitetään erityisesti ympäristöteollisuuden ja cleantech-yritystoiminnan yritysten sijoittumisedellytyksiä suosivasti. Tien 130 varren maankäytössä tulee kiinnittää erityistä huomiota alueiden toteuttamisjärjestykseen. Aluetta tulee kehittää tiiviissä yhteistyössä kuntien ja muiden viranomaisten kanssa. Maankäytön suunnittelussa tulee edistää toimintojen saavutettavuutta kävellen, pyöräillen ja joukkoliikenteellä.

Kuva: Kuvassa alla on Tampereen kaupunkiseudun rakennesuunnitelmaote. Kaava-alue sijoittuu rakennemallissa osoitetun teollisuusalueen reunalle.



Kuva: Kuvassa alla on ote Keskustaajaman osayleiskaava 2010:sta.



Alueella on voimassa 8.9.2008 hyväksytty asemakaava 9:32.

Kuva: Kuvassa alla on Nokian kaupungin ajantasa-asemakaavaote kaava-alueelta.



Nokian kaupungin rakennusjärjestys on hyväksytty kaupunginvaltuustossa 22.10.2001.

Pohjakarttana on Nokian kaupungin kaupunkimittauksen ylläpitämä pohjakartta.

Korttelialueella ei ole voimassa rakennuskieltoa.

Kaava-alue on osittain Suomen valtion, Nokian kaupungin ja yksityisessä omistuksessa.

Asemakaavan vaikutukset arvioidaan MRL 9 §:n ja MRA 1 §:n edellyttämällä tavalla.

Asemakaavan pohjalta laaditaan maankäyttö- ja luovutus sopimukset.

0.8 Luettelo kaavaan liittyvistä taustaselvityksistä

- Nokia Lehtimäki Talttakatu. Kertomus maastotarkastuksesta Mikroliitti Oy 2023.
- Pirkanmaan arkeologisen perinnön ominais- ja erityispiirteiden yleiskuvaus, Kulttuuriympäristöpalvelut Heiskanen & Luoto Oy, Pirkanmaan liitto 2015.
- Nokian arvokkaat luontokohteet, Nokian kaupungin ympäristönsuojeluyksikön julkaisu 2005.
- Historiallisten kylätonttien sijainti Pirkanmaan taajama-alueilla, Pirkanmaan liitto 2014.
- Pirkanmaan kiinteät muinaisjäännökset, Pirkanmaan liitto, Pirkanmaan maakuntamuseo 2005.
- Merkittävät kiinteiden muinaisjäännösten keskittymät Pirkanmaalla, Pirkanmaan liitto 2016.
 - Pirkanmaan arvokkaiden kalliialueiden nykytilan selvitys, Pirkanmaan liitto 2015.
 - Tutkimusraportti 182, Pirkanmaan maaperän geokemialliset taustapitoisuudet, Geologian tutkimuskeskus 2010.
 - Luontoselvityksiä Nokialta, Kankaantaan Talttakadun metsikkö, T:mi Luonto-Lasse 2023.

Nokiolla 09.06.2023, Jorma Hakola projektiarkkitehti

1 KAAVASELOSTUS

Perus- ja tunnistetiedot

Kaavaselostus koskee 08.06.2023 päivättyä asemakaavakarttaa.

Kaavan laatija: Nokian kaupunki, kaupunkikehityspalvelut, kaavoitusyksikkö, projektiarkkitehti Jorma Hakola.

Kaava-alueen sijainti

Kuva: Kuvassa alla kaava-alue on esitetty Maanmittauslaitoksen opaskarttaotteella.



Luettelo selostuksen liiteasiakirjoista

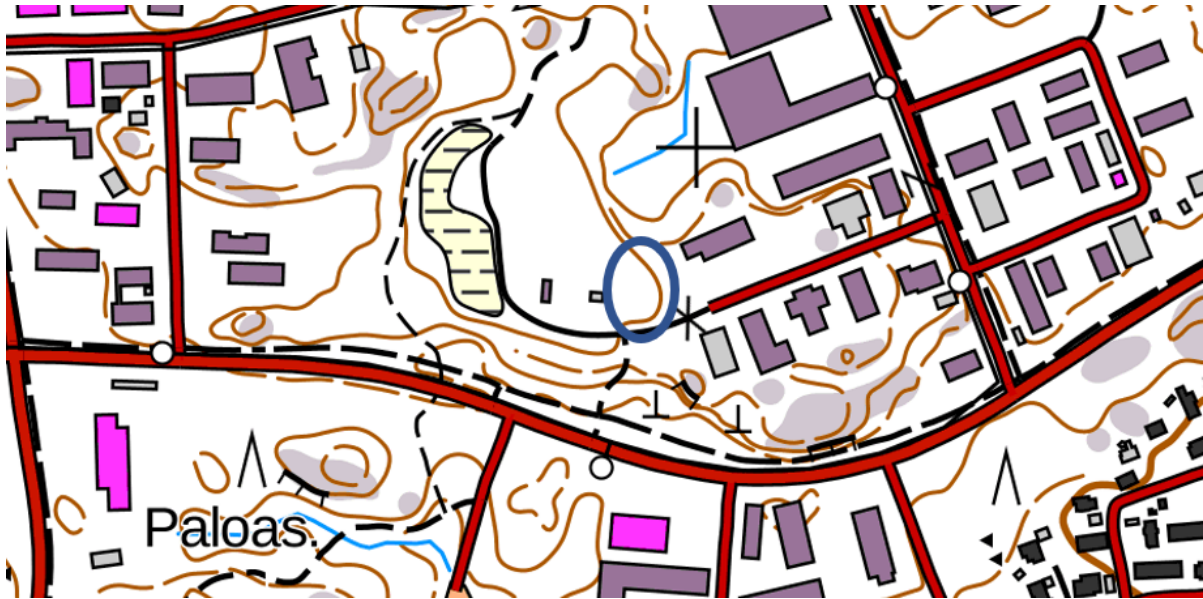
Osallistumis- ja arviointisuunnitelma, Asemakaavan seurantalomake, Ote ajantasa-asemakaavasta, Ote asemakaavan hakemistokartasta.

2 Lähtökohdat ja selvitykset

Suunnittelualan kaavatilanne on esitetty luvussa 0.7. Selvitys suunnittelualan oloista.

Kaava-alue on laajuudeltaan noin 0,15 ha. Muutosalue käsittää energiahuollon alueen ja teollisuusalueen välisen alueen, joka voimassa olevassa asemakaavassa on virkistysaluetta, jolla on kulkurasite energiahuollonalueelle.

Kuva: Alla maamittauslaitoksen maastokartalla sinisellä rajauksella esitetty kaava-alue sijaitsee noin 2,5 kilometriä Niokian keskustasta koilliseen.



Kaava-alueen luonnonympäristö

Vuonna 2005 julkaistussa ”Nokian arvokkaat luontokohteet” –julkaisussa ei ole esitetty erityisiä kohteita kaavamuuotosalueelle. Luontotietojärjestelmä karttapalvelun mukaan alueella ei ole havaittu erityisiä huomioitavia luontoarvoja.

Kuva: Luontotietojärjestelmän mukaan osalta kaava-alueesta on tutkittu liito-oravan esiintyminen vuonna 2017 (raidoitus). Punaiset pisteet osoittavat vieraslajihavaintoja (jättiputki).



Toiminimi Luonto-Lassen kesällä 2023 laatiman luontoselvityksen mukaan kaava-alue on luonnoltaan vähälajinen ja yksitoikkoinen. Yhtään uhanalaista lajia ei alueella esiinny. Millään tavatulla lajilla ei ole luokittelua, jonka perusteella alue olisi suojelun arvoinen. Osa alueen kasvilajeista oli vieraslajeja. Liito-oravalle alue on soveltumaton eikä lepakoista ollut havaintoa.

2.1.1 Ympäristönsuojelu ja ympäristöhäiriöt

Kaava-alueen vieressä oleva muuntamokenttä aiheuttaa sähkö- ja magneettikenttiä samoin kuin laajennusalueelle tarkoitettu toiminta. Niistä ei ole kuitenkaan merkittävää haittaa koska lähialueilla ei asutusta.

Maaperän haitta-ainepitoisuudet **Geologian tutkimuskeskuksen tutkimusraportin 182 Pirkanmaan maaperän geokemialliset taustapitoisuudet** mukaan kaava-alue sijoittuu Tampereen liuskevyöhykkeelle ja eteläsuomen arseeni- ja metalliprovinssihin, jossa arseenin ja muiden raskasmetallien pitoisuudet ovat yleisesti tavanomaista suuremmat ylittäen PIMA-asetuksen kynnyksarvon. Näiden alkuaineiden osalta maaperän pilaantuneisuuden ja puhdistustarpeen arvioinnissa Pirkanmaan taajamissa tulisi käyttää kynnyksarvon sijaan taustapitoisuustietoa. Raportti esittää, että suurimmaksi suositelluksi taustapitoisuusarvoksi (SSTP) Pirkanmaan taajamien maaperässä on arseenille 19 mg/kg.

Talttakatu on tonttikatu ja läheinen Rounionkatu on kokoojakatu. Rounionkadun liikennemelua ei tarvitse kaavassa huomioida koska kaava-alueella käydään rakennusajan jälkeen vain satunnaisesti.

2.1.2 Rakennettu ympäristö

Kaava-alueen länsipuolella on energiahuollon muuntamokenttä. Itäpuolella on Lehtimäen teollisuusalueen 1990 -luvun jälkeen rakennettuja kortteleita. Etelä- ja pohjoispuolella on virkistysaluetta.

2.1.3 Rakennettu kulttuuriympäristö ja muinaismuistot

Nykyisten viereisten korttelialueiden tontit on pääosin rakennettu ja viereinen muuntamokenttä on rakennettu. Kaavoituskohtetta ympäröi asemakaava-alue. Kaava-alue on rakentamaton.

Kuva: Kuvassa alla on ote **Museoviraston kulttuuriympäristön palveluikkunan karttapalvelusta**, jonka mukaan alueelta ei ole havaintoja muinaisjäänöksistä.



Mikroliitti Oy:n tekemän maastotarkastuksen perusteella lähes koko kaavamuutoskohde on samalla laajalla täyttömaa-alueella kuin länsipuolella nykyisin oleva sähköasema. Kaakkoiskulma ulottuu Talttakadun päässä olevalle asfaltoidulle kääntöpaikalle, joka on rakennettu täyttömaalle. Kääntöpaikan reunalla täyttömaapenger on hiekkaa, ja siinä kasvaa runsaasti tummatulikukkaa. Kasvi on selvästi tullut paikalle täyttömaan mukana, eikä tässä tapauksessa indikoi vanhaa ihmistoimintaa paikalla. Edellä mainittujen täyttömaa-alueiden ja idässä olevan kiinteistön rakennetun pihan väliin jää kapea kiilamainen kaistale luonnontilaista metsämaata. Maaperä on kivistä hiekkamoreenia, ja kaistaleella on muutamia kalliopaljastumia. Tarkastuksen perusteella kaavamuutoskohteessa ei ole suojelua vaativia arkeologisia jäännöksiä.

Kuva: Kuvassa alla kaavamuutoskohde on rajattu vihreällä viivalla (digitoitu dokumentista sijaintikartta-vireilletuloilmoitus-asemakaavan-muutos-16.-kaupunginosa-lehtimaki-energiahuollon-alueen-laajentaminen.pdf, kulmapisteiden tarkkuus muutamia metrejä). Alueella oleva luonnontilainen maasto, joka tarkastettiin, on merkitty sinisellä vinoviivoituksella. Kääntöpaikan täyttömaapengerereessä oleva tummatulikukkaesiintymä on merkitty oranssilla viivalla.



2.1.4 Maanomistus

Kaava-alue on Nokian kaupungin omistuksessa.

2.1.7 Tekninen huolto

Kaava-alueella on kaupunkirakenteen tarvitsema teknisen huollon verkosto.

3 Asemakaavan suunnittelu

Asemakaavan suunnittelun tarve ja tavoitteet

Asemakaavatyön tavoitteena on laajentaa Lehtimäen kaupunginosan energiahuollon aluetta osoitteessa Talttakatu 9 on tarkoitus laajentaa yhdyskuntatekniikan kehittämistä varten.

Osallistuminen ja yhteistyö ja yhteistyömenettely on esitelty luvuissa 0.3 - 0.6

Suunnitteluvaiheiden käsittelyt ja päätökset sekä viranomaisyhteistyö

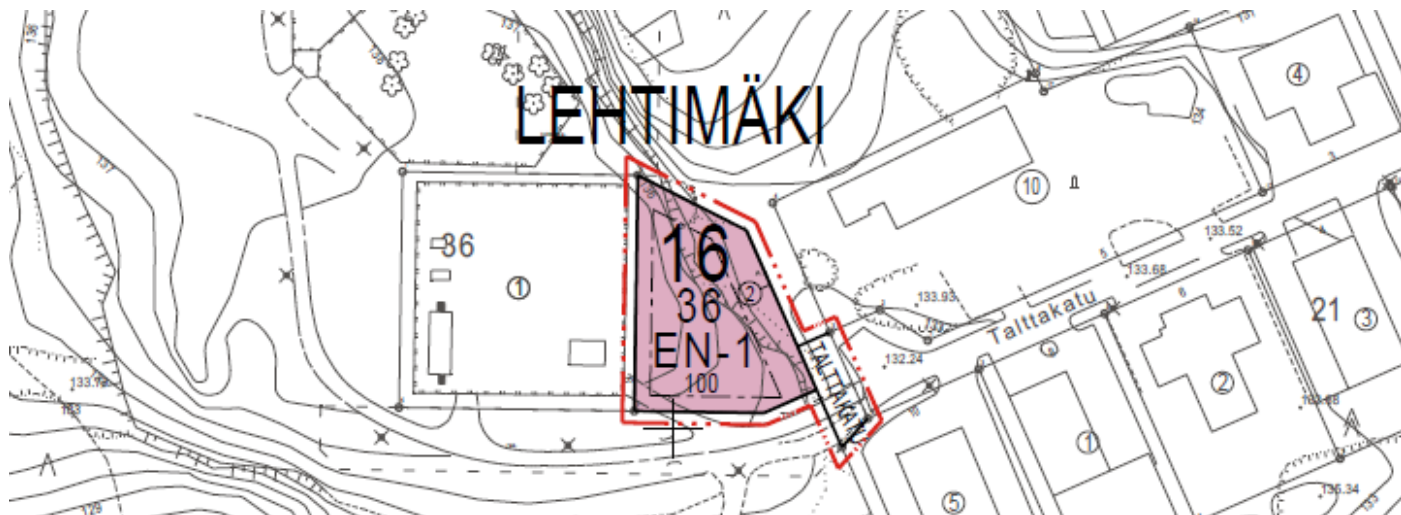
Kaavahanke on kuulutettu vireille 12.6.2023

20.6.2023 § 189 Kaupunkikehityslautakunta päätti asettaa kaavaluonnosaineiston nähtäville. Kaavaluonnos oli nähtävillä 31.7.- 30.8.2023. Kaavaluonnoksesta ei saatu palautetta.

Asemakaavaluonnos

Asemakaavan muutosluonnoksen laajuus on noin 0,2 ha. Alueelle osoitetaan energiahuollon alue EN-1 ja katualuetta. Rakennusoikeutta korttelialueelle osoitetaan 100 kem2. Talttakadun päätä jatketaan niin että saadaan suurempi kääntöpaikka.

Kuva: Kuvassa alla on kaavaluonnos.



Asemakaavaehdotus

Asemakaavaluonnokseen ei tullut muutoksia.

4 Kaavan vaikutukset

Asemakaavan vaikutukset arvioidaan MRA 1 §:n mukaisesti.

Suunniteltava teollisuusalueen laajennus on maakuntakaavan ja yleiskaavan mukainen.

Vaikutukset ihmisten elinoloihin ja elinympäristöön:

Alueen aikana rakentuessa sinne yhdyskunnan energiahuoltoa palvelevaa toimintaa. Talttakadun päähän laajennettavalla kääntöpaikalla helpotetaan suurempien ajoneuvojen kääntötarvetta.

Vaikutukset maa- ja kallioperään, veteen, ilmaan ja ilmastoon:

Alueen rakentamista varten alueen maaperää joudutaan tasaamaan ja muokkaamaan. Muokkauksesta aiheutu väliaikaisia pölypäästöjä.

Vaikutukset kasvi- ja eläinlajeihin, luonnon monimuotoisuuteen ja luonnonvaroihin:

Ympäröivä teollisuusalue on ennestään ihmisen voimakkaasti muokkaamaa. Alueelle suunniteltu muutos sopii hyvin tähän viitekehykseen.

Vaikutukset alue- ja yhdyskuntarakenteeseen, yhdyskunta- ja energiatalouteen sekä liikenteeseen:

Laajentuva energiahuollon alue tulee tarjoamaan lisää työpaikkoja lähinnä vain rakennusajaksi. Muutoin suunniteltu toiminta on automaattista lyhyitä huolto- ja säätökäyntejä lukuun ottamatta. Rakennusaika aiheuttaa liikenteen kasvamista. Samalla liikennemelu kasvaa. Se ei kuitenkaan kasva niin paljoa, että siitä olisi ympäristöön merkittävää vaikutusta ja rakentamisaika on rajallinen.

Alueen läheisyydessä ei ole sellaisia luontoarvoja, jotka merkittävästi häiriintyisivät teollisuusalueen toiminnasta syntyvästä melusta.

Alueen rakentaminen lisää hieman alueen liikennettä mutta valmistuttuaan laajennusalueella ei juurikaan ole liikennetarvetta.

Alueen maaperän arseenipitoisuuden ovat Tampereen seudun normaalin vaihteluvälin rajoissa, joten ylijäämämassoja voidaan hyödyntää alueella esimerkiksi täytöissä.

Ääni- ja pölyhäiriöitä syntyy muun muassa räjäytys- ja maansiirtotöistä. Ne ovat kuitenkin ajoittaisia ja tilapäisiä.

Alueen rakentaminen lisää hieman hulevesiä. Kaava-alue on kuitenkin melko pienialainen, josta vesi luonnollisestikin valuu maastoon ja ojiin.

Vaikutukset kaupunkikuvaan, maisemaan, kulttuuriperintöön ja rakennettuun ympäristöön:

Kaava-alueelle suunnitellulla toiminnalla ei ole merkittäviä vaikutuksia kaupunkikuvaan, maisemaan eikä rakennettuun ympäristöön.

Vaikutukset elinkeinoelämän toimivan kilpailun kehittymiseen:

Alue tullaan toteuttamaan markkinaehtoisesti.

5 Asemakaavan toteutus

Asemakaavan toteutus käynnistyy kaavan voimaantulon jälkeen.

Nokia 02.10.2023

Jorma Hakola, projektiarkkitehti