

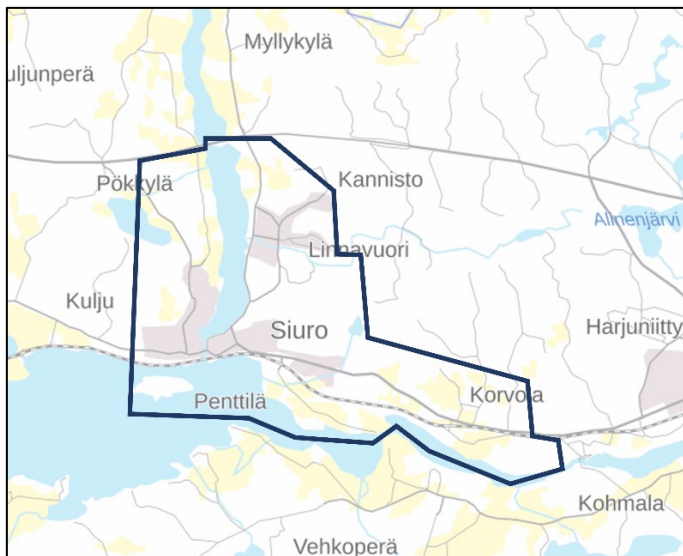
# OSALLISTUMIS- JA ARVIOINTISUUNNITELMA

## Hanke

Siuro-Linnavuori-Kulju osayleiskaava ja osayleiskaavan muutos

(Tweb: NOK/311/2019)

## Suunnittelualue



Kuva Suunnittelualueen alustava rajaus (Maanmittauslaitoksen taustakartta, 18.10.2023)

Suunnittelualue alue on noin 1570 hehtaarin laajuinen ja se sijoittuu Siuron, Kuljun ja Linnavuoren alueelle. Aluetta rajaa Kulo-vesi sekä valtatie 11, joka kuuluu osin suunnittelualueeseen. Alue sijaitsee noin yhdeksän kilometrin päässä Nokian keskustasta länteen.

## Lähtötiedot ja nykytilanne

Suunnittelualueella on sekä rakennettuja että rakentamattomia alueita, joista rakennetut alueet ovat pääosin asuin- ja teollisuusalueita. Alueen suurimpia teollisuusyrityksiä ovat Jokisjärven länsipuolella sijaitseva Purso Oy ja suunnittelualueen itäpuolella sijaitseva AGCO Power Oy ja Patria Aviation Oy. Alueella sijaitsee myös Siuro-Linnavuoren koulu. Siuronmäen ja Siuronkosken ympäristö on valtakunnallisesti merkittävää rakennetun kulttuuriympäristön aluetta.

Selvitysalueen luonnonympäristö koostuu pääosin tavanomaisesta talousmetsästä sekä maanviljelykäytössä olevista pelloista. Lisäksi alueeseen kuuluu vesialueita sekä

TÄÄLLÄ SYNTYY  TTA.

kahdeksan luonnonsuojelualuetta, joista Pöllönvuori on myös Natura 2000 -alue.

### **Kaava-alueetta koskevat selvitykset ja suunnitelmat**

- Luontoselvitys, 2018–2019. Kotkansiipi Oy
- Lepakkoselvitys, 2019. Ahlman Group Oy
- Nokian kulttuuriympäristöohjelma 2001. Eija Teivas ja Annu Tulonen
- Knuutilan kartanon asemakaavatasoinen rakennetun ympäristön, pihan ja maiseman inventointi, 2021. Sweco Infra & Rail Oy
- Kulttuuriympäristöselvitys, 2019. Kulttuuriympäristöpalvelut Heiskanen & Luoto Oy
- Muinaisjäännösinventointi, 2018. Mikroliitti Oy
- Meluselvitys, 2020. Sweco Ympäristö Oy
- Liikenneselvitys, 2019. Sweco Ympäristö Oy
- Nokian Kuljun Uusikylän luontoselvitys, 2023. Tmi Luonto-Lasse
- Nokian rantojen käytön visio, 2020. Nokian kaupunki
- Pirkanmaan maakunnallisesti arvokkaat rakennetut kulttuuriympäristöt, 2016. Pirkanmaan liitto
- Elvingin sahan tasoristeyksen poiston rakennusinventointi, 2021. FCG Finnish Consulting Group Oy
- Lähijunaliikenteen mahdollisuuksien kartoittaminen ja maankäytön edellytykset Nokialla, 2020. Ramboll Finland Oy
- Lisäraiteiden aluevaraus selvitys välillä Tampere-Lielähti-Nokia/Ylöjärvi, 2015. Liikennevirasto

### **Maanomistus**

Kaava-alue on osittain yksityisessä, osittain kaupungin ja osittain valtion omistuksessa.

### **Maakuntakaava**

Pirkanmaan maakuntakaava 2040:ssä kaava-alue on merkitty maaseutualueeksi, jotka on ensisijaisesti tarkoitettu maa- ja metsätalouden ja niitä tukevien elinkeinojen käyttöön. Suunnittelumääräyksen mukaan yksityiskohtaisemmassa suunnittelussa voidaan alueelle osoittaa vaikutuksiltaan paikallisesti merkittävää maankäyttöä.

Pyhäjärvi-Nokianvirta-Kulovesi kulttuurimaisema on merkitty maakunnallisesti arvokkaaksi maisema-alueeksi. Merkinnällä osoitetaan valtakunnallisiksi esitetyt, maakunnallisesti arvokkaat maisema-alueet (Ma) sekä maakunnallisesti arvokkaat maisema-alueet (Mam). Suunnittelumääräyksen mukaan alueen yksityiskohtaisemmassa suunnittelussa, rakentamisessa ja käytössä on varmistettava, että valtakunnallisesti ja maakunnallisesti merkittävät kulttuuriympäristöjen ja

luonnonperinnön arvot säilyvät. Avointen maisematilojen säilymiseen ja uusien rakennuspaikkojen sijaintiin on kiinnitettävä erityistä huomiota. Maisema-alueiden kanssa päällekkäiset maakunnallisesti arvokkaat kulttuurimaisemat on esitetty kaavaselostuksen liitekartalla ”Kulttuurimaisemat”.

Kaava-alueen eteläosassa Siuronkallion ja rautatieaseman alue on merkitty valtakunnallisesti merkittäväksi rakennetuksi kulttuuriympäristöksi. Merkinnällä osoitetaan valtakunnallisesti merkittävät rakennetun kulttuuriympäristön alueet (RKY 2009). Kohdemerkinnällä osoitetaan sellaiset alueet, joiden osoittamiseen ei maakuntakaavan mittakaavan vuoksi ole tarkoituksenmukaista käyttää aluevarausmerkintää. RK-merkinnällä osoitetaan karttateknisistä syistä erillisillä kartoilla esitetyt arvokkaat rakennetut kulttuuriympäristöt.

Suunnittelumääräyksen mukaan alueen yksityiskohtaisemmassa suunnittelussa, rakentamisessa ja käytössä on varmistettava, että valtakunnallisesti merkittävät kulttuuriympäristöjen arvot säilyvät. Uusi rakentaminen on sopeutettava alueen kulttuuriympäristön ominaispiirteisiin ja ajalliseen kerroksellisuuteen.

Linnavuoren teollisuusyhdyskunnan alue sekä Knuutilan kartano on osoitettu maakuntakaavassa maakunnallisesti merkittäviksi rakennetuiksi kulttuuriympäristöiksi. Merkinnöillä osoitetaan maakunnallisesti merkittävät rakennetun kulttuuriympäristön alueet. Kohdemerkinnällä osoitetaan sellaiset alueet, joiden osoittamiseen ei maakuntakaavan mittakaavan vuoksi ole tarkoituksenmukaista käyttää aluevarausmerkintää. RK-merkinnällä osoitetaan karttateknisistä syistä erillisillä kartoilla esitetyt arvokkaat rakennetut kulttuuriympäristöt.

Suunnittelumääräyksen mukaan alueen yksityiskohtaisemmassa suunnittelussa, rakentamisessa ja käytössä tulee turvata ja edistää alueen kaupunkikuvan ja rakennusperinnön arvojen säilymistä ja edelleen kehittämistä. Uusi rakentaminen on sopeutettava alueen kulttuuriympäristön ominaispiirteisiin ja ajalliseen kerroksellisuuteen.

Kaava-alueen itä- ja länsiosaan on merkitty arvokkaan geologisen muodostuman kallioalueet (ge2). Merkinnällä osoitetaan valtakunnallisesti ja maakunnallisesti arvokkaat harjualueet (ge1), valtakunnallisesti arvokkaat kallioalueet (ge2) sekä valtakunnallisesti arvokkaat moreenimuodostumat ja tuuli- ja rantakerrostumat (ge3). Merkinnällä osoitetut geologiset muodostumat sisältävät merkittäviä, maa-aineslain tarkoittamia geologisia, maisemallisia ja luonnontieteellisiä arvoja. Merkintä ei rajoita alueen maa- ja metsätalouskäyttöä. Suunnittelumääräyksen mukaan aluetta koskevat

toimenpiteet on suunniteltava siten, että geologisten muodostumien sisältämien arvojen säilyminen turvataan. Suunnittelussa tulee ottaa huomioon mahdollisten maisemavaurioiden korjaustarve. Suojelumääräyksen mukaan alueen erityispiirteitä haitallisesti muuttavat toimenpiteet ovat kiellettyjä. Alueella saa kuitenkin ottaa kiviaineksia maisemavaurioiden korjaamiseksi.

Kaava-alueen eteläosaan on osoitettu alueita arkeologisen perinnön ydinalueiden merkinnällä, jolla osoitetaan maakunnallisesti merkittävät laajat, yhtenäiset arkeologisen perinnön tiheydet. Suunnittelumääräyksen mukaan alueella sijaitsevien muinaisjäännösalueiden ja niiden lähialueiden maankäyttöä, rakentamista ja hoitoa suunniteltaessa on kiinteiden muinaisjäännösten lisäksi otettava huomioon muinaisjäännösten suoja-alueet, maisemallinen sijainti ja mahdollinen liittyminen arvokkasiin maisema-alueisiin ja/tai kulttuuriympäristöihin.

Osa kaava-alueesta on merkitty taajamatoimintojen alueeksi. Merkinnällä osoitetaan asumisen, kaupan ja muiden palvelujen, työpaikkojen sekä muiden taajamatoimintojen rakentamisalueet. Merkintä sisältää niihin liittyvät pääväyliä pienemmät liikennealueet, yhdyskuntateknisen huollon alueet, paikallisesti merkittävät ympäristöhäiriöitä aiheuttamattomat teollisuusalueet sekä paikallisesti merkittävät virkistys- ja suojelun alueet ja ulkoilureitit. Suunnittelumääräyksen mukaan aluetta tulee suunnitella asumisen, palvelujen ja työpaikkojen sekoittuneena alueena. Erityistä huomiota tulee kiinnittää yhdyskuntarakenteen eheyttämiseen.

Yksityiskohtaisemmassa suunnittelussa on edistettävä julkisten ja kaupallisten palveluiden saavutettavuutta joukkoliikenteen, kävelyn ja pyöräilyn avulla. Uusi rakentaminen ja muu maankäyttö on sovitettava ympäristöönsä tavalla, joka vahvistaa alueen omaleimaisuutta. Alueen suunnittelussa on kiinnitettävä erityistä huomiota kulttuuriympäristön, maiseman ja luontoarvojen säilymiseen. Alueen kytkeytyvyys seudullisille virkistysalueille ja ulkoilureiteille tulee ottaa huomioon. Merkitykseltään seudullisten vähittäiskaupan suuryksikköjen koon alarajat ovat muilla kuin Nokian keskustaajaman taajamatoimintojen alueilla kaikkien kaupan laatujen osalta 3 000 k-m<sup>2</sup>. Vähittäiskaupan suuryksikköiden mitoitus ja toteutus on suunniteltava siten, etteivät ne aiheuta merkittäviä haitallisia vaikutuksia kaupan palveluverkon tasapainoiselle kehittämiselle.

Osa kaava-alueesta kuuluu ehdolliseen taajamatoimintojen alueeseen, jolla osoitetaan asumisen, kaupan ja muiden palvelujen, työpaikkojen sekä muiden taajamatoimintojen

alueet, joiden toteuttaminen edellyttää jonkin suunnittelumääräyksessä esitetyn ehdon täyttymistä. Mikäli aluetta ei ole erikseen mainittu suunnittelumääräyksessä, merkintä osoittaa toteutukseltaan maakuntakaavan suunnittelukauden loppupuolelle ajoitettavat taajamatoimintojen alueet. Suunnittelumääräyksen mukaan aluetta koskevat taajamatoimintojen alueen suunnittelumääräykset. Lisäksi alueen suunnittelussa tulee määritellä alueen toteuttamisen tarkoituksenmukainen ajoitus suhteessa maakuntakaavassa osoitettuun muuhun yhdyskuntarakenteeseen.

- Nokian Korvolan alueen toteuttaminen edellyttää Harjuniityn alueen asemakaavoittamista.

Kaava-alueella on myös teollisuus- ja varastoalueeksi merkittyjä alueita. Merkinnällä osoitetaan seudullisesti merkittävät tai muuten laajat teollisuus-, logistiikka- ja varastotoimintojen alueet. Suunnittelumääräyksen mukaan alueen yksityiskohtaisemmassa suunnittelussa tulee kiinnittää huomiota tarkoituksenmukaiseen toteutusjärjestykseen. Erityistä huomiota on kiinnitettävä toiminnan ympäristövaikutusten hallintaan sekä alueen saavutettavuuteen rautateitse tai raskailla ajoneuvoilla. Taajamarakenteessa sijaitsevilla teollisuus- ja varastoalueilla on yksityiskohtaisemmassa suunnittelussa otettava huomioon riittävät varotoimenpiteet ja suojavyöhyke suhteessa asumiseen ja virkistysalueisiin. Alueelle ei tule sijoittaa uutta asumista. Suunnittelusuosituksen mukaan uudet vaarallisia kemikaaleja valmistavat tai varastoivat laitokset, joita koskee EU-direktiivi 2012/18/EU (SEVESO III-direktiivi), tulee ensisijaisesti ohjata näille alueille.

Kaava-alueen itäpuolella sijaitseva Sivakkavuoren alue on merkitty virkistysalueeksi. Merkinnällä osoitetaan seudullisesti merkittävät taajamiin liittyvät virkistysalueet ja/tai taajamien ekologisen verkoston kannalta erityisen tärkeät alueet. Alueella voi sijaita olemassa olevia vakituisia tai lomarakennuspaikkoja. Kohdemerkinnällä osoitetaan sellaisia seudullisesti merkittäviä virkistysalueita, joiden osoittamiseen ei maakuntakaavan mittakaavan vuoksi ole tarkoituksenmukaista käyttää aluevarausmerkintää. Suunnittelumääräyksen mukaan alue varataan yleiseen virkistykseen ja ulkoiluun. Alueen yksityiskohtaisemmassa suunnittelussa on turvattava virkistyskäyttöedellytyksien säilyminen ja kehittäminen, alueen hyvä saavutettavuus sekä osoitettava maakuntakaavakartalle merkittyjen ulkoilureittien jatkuvuus virkistysalueella. Alueen suunnittelussa on kiinnitettävä huomiota ympäristön laatuun, alueen ominaisuuksiin ekologisen verkoston osana sekä merkitykseen luonnon

monimuotoisuuden kannalta.

Jokisjärven itäpuolella sijaitseva Linnavuoren alue on osoitettu maakuntakaavassa muinaismuistoalueeksi. Merkinnällä osoitetaan muinaismuistolain rauhoittamat noin 10 hehtaarin kokoiset tai suuremmat muinaisjäännösalueet. Suojelumääräyksen mukaan muinaisjäännösalueiden ja niiden lähialueiden maankäyttöä, rakentamista ja hoitoa suunniteltaessa on kiinteiden muinaisjäännösten lisäksi otettava huomioon muinaisjäännösten suoja-alueet, maisemallinen sijainti ja mahdollinen liittyminen arvokkasiin maisema-alueisiin ja/tai kulttuuriympäristöihin.

Kaavaan on merkitty puolustusvoimien alue Linnavuoren alueelle. Merkinnällä osoitetaan puolustusvoimien käytössä olevat alueet, joille yleisön pääsy on kielletty tai rajoitettu. Suunnittelumääräyksen mukaan alueen yksityiskohtaisemmassa suunnittelussa on turvattava puolustusvoimien toimintaedellytykset sekä kiinnitettävä erityistä huomiota ympäristöarvoihin ja yleiseen turvallisuuteen.

Ruutanan luonnonsuojelualue on merkitty kaavaan suojelualueeksi. Merkinnällä osoitetaan luonnonsuojelulain nojalla suojellut tai suojeltaviksi tarkoitetut alueet, kuten kansallispuistot ja luonnonpuistot sekä soiden-, rantojen-, vanhojen metsien, lehtojen- ja lintuvesiensuojelualueet. Merkinnällä osoitetaan myös ne suojelualueet, jotka voidaan toteuttaa luonnonsuojelulain ja/tai muun lainsäädännön perusteella, sekä koskien suojelulla rauhoitetut kosket. Kohdemerkintää käytetään osoittamaan 2–10 hehtaarin kokoisia alueita. Alle 2 hehtaarin kokoisia alueita ei osoiteta maakuntakaavassa. Alueilla, joihin sisältyy pinta-alaltaan merkittäviä vesialueita, käytetään lisäksi alueen ulkorajat osoittavaa merkintää. Suojelumääräyksen mukaan alueella ei saa ryhtyä sellaisiin toimenpiteisiin, jotka saattavat vaarantaa alueen suojeluarvoja. Luonnonsuojelulain nojalla muodostettuja alueita koskevat suojelupäätöksessä annetut määräykset, ja alueiden toteuttamisesta vastaa ensisijaisesti valtio. Muiden alueiden osalta suojelun toteutus päätetään yksityiskohtaisemman suunnittelun yhteydessä.

Pöllönvuoren alue on merkitty kaavaan Natura 2000 -verkostoon kuuluvaksi alueeksi. Merkinnällä osoitetaan valtioneuvoston päätösten mukaiset Natura 2000 -verkostoon kuuluvat alueet, joiden suojeluarvojen huomioon ottamisesta on säädetty

luonnonsuojelulain 65 ja 66 §:ssä.

Kaava-alueen läpi kulkee Siuro-Kalliojärven ulkoilureitti. Merkinnällä osoitetaan maakunnallisesti ja seudullisesti merkittävät ohjeelliset ulkoilureitit. Merkintä osoittaa ensisijaisesti tarpeen reitille. Suunnittelumääräyksen mukaan yksityiskohtaisemmassa suunnittelussa on turvattava ulkoilureitin toteuttamisedellytykset osana maakunnallisesti ja seudullisesti toimivaa reitistöä. Suunnittelussa tulee kiinnittää huomiota luonnonarvojen säilymiseen suuntaamalla reitit kulutusta kestäville alueille.

Kaava-alueen vesialueelle on osoitettu veneväylän merkintä, joka osoittaa vesilain mukaiset yleiset kulkuväylät.

Siuronkosken alueelle on osoitettu merkintä satama/venesatama. Kohdemerkinnällä osoitetaan tärkeimmät olemassa olevat tai kehittyvät vieras-, palvelu- ja kotisatamat, jotka liittyvät maakunnallisesti tai seudullisesti merkittäviin veneilyväyliin. Suunnittelumääräyksen mukaan uusien satamien yksityiskohtaisemmassa suunnittelussa tulee kiinnittää erityistä huomiota vedenalaisten kulttuuriympäristöarvojen turvaamiseen.

Kaava-alueen keskellä itä-länsisuunnassa kulkeva sähkölinja on merkitty maakuntakaavaan voimalinjaksi. Merkinnällä osoitetaan olemassa olevat 400 kV:n ja 110 kV:n voimalinjat. Maakaapeloituja voimalinjoja ei osoiteta maakuntakaavakartalla. Kaava-alueella kulkee yhdysvesijohto, jonka merkinnällä osoitetaan veden johtamisen kannalta tärkeimmät seudullisesti merkittävät verkostoyhteydet.

Kaava-alueella kulkevat Miharintie ja Siuronvaltatie on osoitettu kaavassa merkinnällä Tärkeä seutu- tai yhdystie. Merkinnällä osoitetaan maakunnallisesti merkittävät seututiet ja yhdystiet sekä niihin kuuluvat katuosuudet ja yhdystieluonteiset kadut. Tärkeät seutu- ja yhdystiet yhdistävät maakuntakaavan taajamatoimintojen alueita ja kyläkeskuksia kuntakeskuksiin tai ovat verkostollisesti merkittäviä korkeampiluokkaisia väyliä täydentäviä yhteyksiä.

Kaava-alueen eteläpuolella kulkeva rautatie on osoitettu kaavassa pääradan merkinnällä, jolla osoitetaan henkilö- ja tavaraliikenteen kannalta merkittävät pääradat. Suunnittelumääräyksen mukaan pääradoilla tulee kiinnittää erityistä

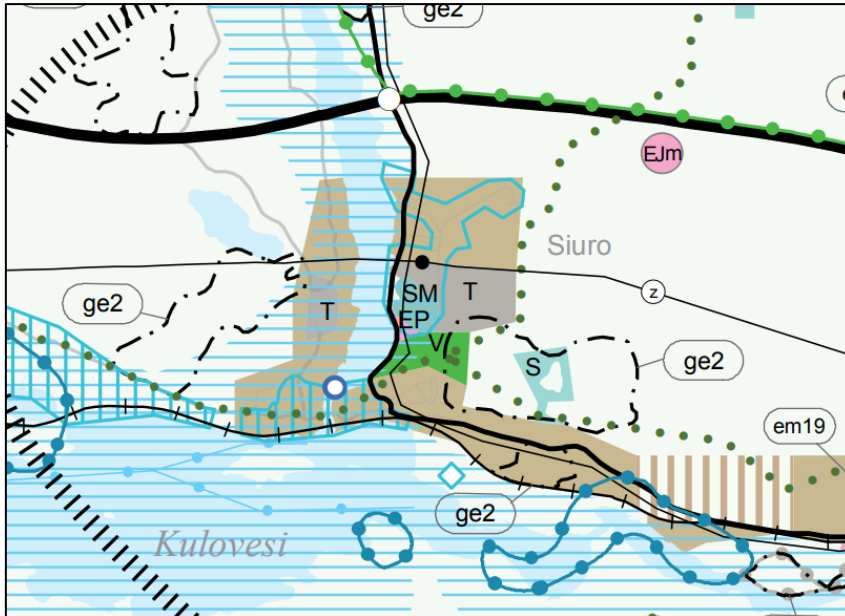
huomiota henkilöliikenteen nopeutta ja täsmällisyyttä sekä yleistä liikenneturvallisuutta parantaviin toimenpiteisiin. Päärataverkolla tavoitteena on poistaa tasoristeykset ja mahdollistaa 250 kN akselipainot. Yksityiskohtaisemmassa suunnittelussa tulee erityistä huomiota kiinnittää luonto-, maisema- ja kulttuuriympäristöarvojen säilymiseen sekä ulkoilureittien ja ekologisen verkoston kannalta tärkeiden viheryhteyksien jatkuvuuden turvaamiseen.

Osa kaava-alueesta sijoittuu kasvutaajamien kehittämisvyöhykkeelle. Merkinnällä osoitetaan vyöhyke, jonka maaseutualueet sekä maa- ja metsätalousvaltaiset alueet ovat maakuntakaavan tavoitevuoden 2040 jälkeisiä potentiaalisia taajama-alueiden, väyläverkoston ja muun yhdyskuntarakenteen laajenemissuuntia ja joihin kohdistuu hajarakentamispainetta. Kasvuvyöhykkeeseen kuuluvat Akaan, Hämeenkyrön, Kangasalan, Lempäälän, Nokian, Pirkkalan, Pälkäneen, Tampereen, Valkeakosken, Vesilahden ja Ylöjärven ne alueet, joiden saavutettavuus, väestökehitys ja aluerakenne täyttävät kasvuvyöhykkeen kriteerit. Merkintä ei rajoita maa ja metsätalouden ja niitä tukevien maaseudun elinkeinojen kehittämistä ja näihin liittyvää rakentamista. Kehittämissuosituksen mukaan alueen maaseutualueet sekä maa- ja metsätalousvaltaiset alueet tulee turvata tulevaisuuden yhdyskuntarakenteen laajentumisalueeksi. Alueelle suuntautuvaa asuin- ja työpaikkarakentamista on ensisijaisesti ohjattava taajama-alueille ja kyliin. Yksityiskohtaisemmassa suunnittelussa tulee erityistä huomiota kiinnittää liikennejärjestelyihin, erityisesti joukkoliikenteen mahdollistavaan yhdyskuntarakenteeseen, infrastruktuuriin, palvelujen saavutettavuuteen, toimiviin virkistysalueisiin sekä luonto-, maisema- ja kulttuuriympäristöarvojen turvaamiseen.

Kaava-alueen keskellä itä-länsisuunnassa kulkeva sähkölinja on merkitty maakuntakaavaan voimalinjaksi.

Pirkanmaan maakuntahallitus on kokouksessaan 17.4.2023 (46 §) päättänyt asettaa nähtäville Pirkanmaan vaihemaakuntakaavan luonnosvaiheen aineiston. Vaihemaakuntakaavan teemana ovat elonkirjo ja energia. Vaihemaakuntakaavalla täydennetään ja muutetaan voimassa olevia Pirkanmaan maakuntakaavaa 2040.

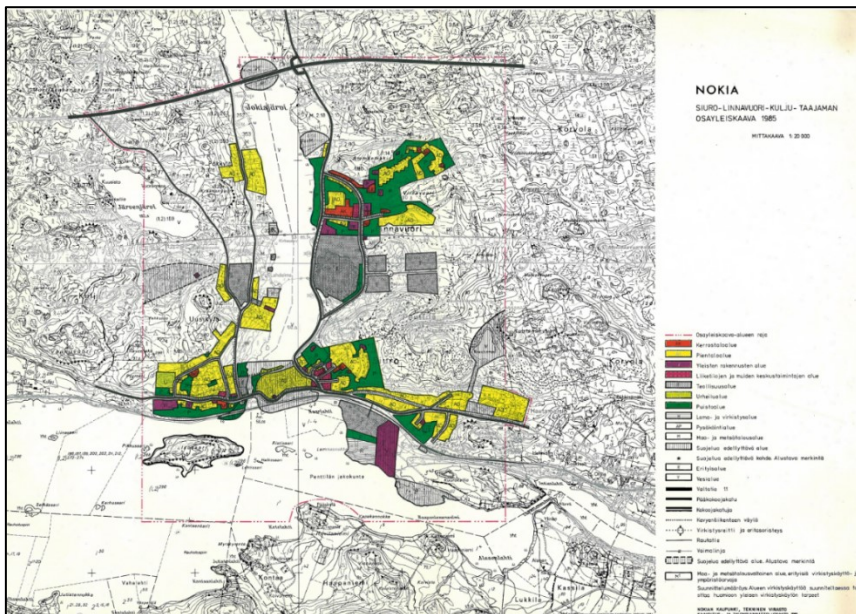




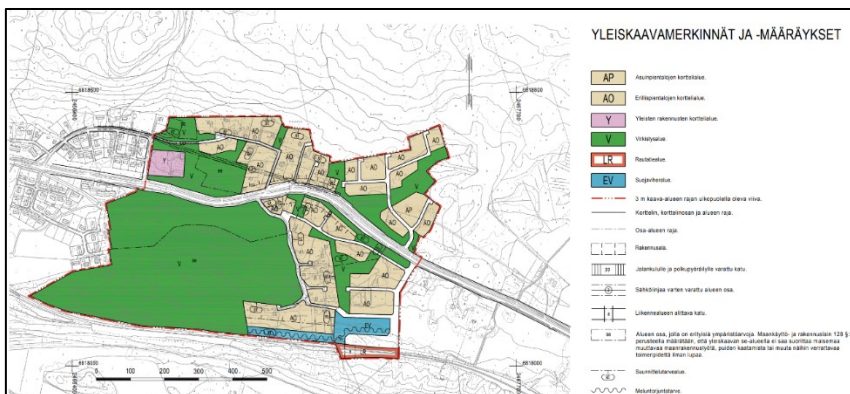
Kuva Karttaote maakuntakaavasta (Pirkanmaan liiton karttapalvelu, maakuntakaava, 30.5.2023)

### **Yleiskaava**

Kaava-alueella on voimassa kaksi yleiskaavaa: Siuro-Linnavuori-Kulju-taajaman osayleiskaava vuodelta 1985 (oikeusvaikutukseton ja vanhentunut) sekä Lukkila-Hautamoisio osayleiskaava vuodelta 2001. Valmisteltava yleiskaava rajoittuu itäosassaan Harjuniityn seisakkeen osayleiskaavaan ja osayleiskaavan muutokseen vuodelta 2023 sekä Harjuniityn osayleiskaavaan vuodelta 2012.

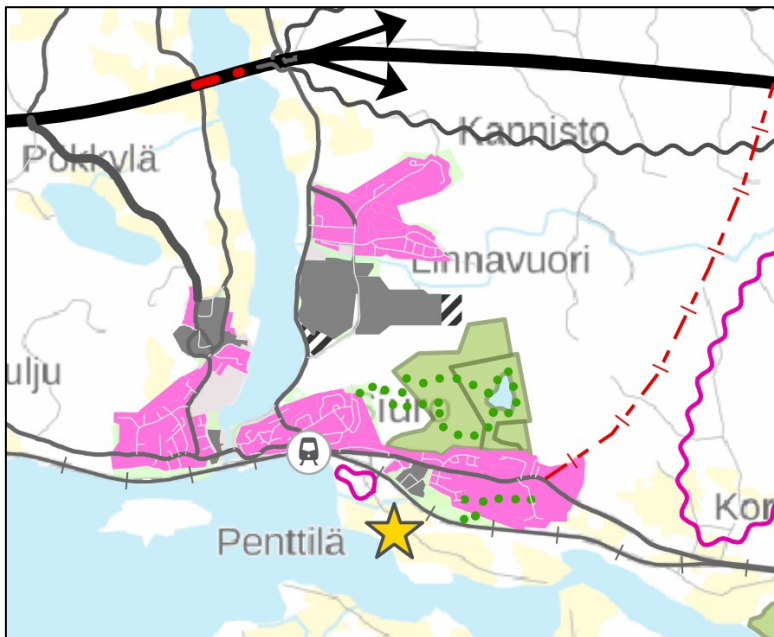


Kuva Siuro-Linnavuori-Kulju-taajaman osayleiskaava vuodelta 1985 (Nokian kaupunki, Siuro-Linnavuori-Kulju-taajaman osayleiskaava 1985)



Kuva Lukkila-Hautamoisio osayleiskaava vuodelta 2001 (Nokian kaupunki, Lukkila-Hautamoisio osayleiskaava 2001)

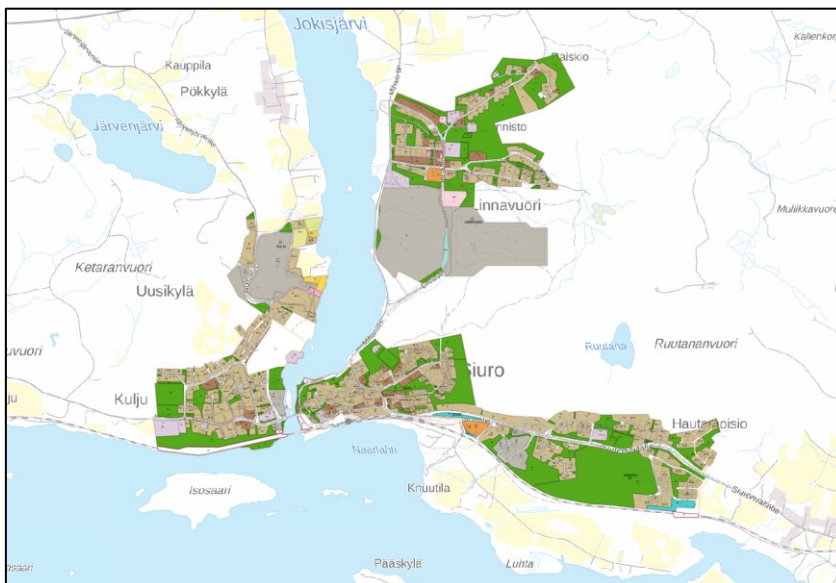
Nokian kaupungin strateginen yleiskaava on valmisteilla ja yleiskaavan tavoitteena on vastata tulevaisuuden asumisen, työnteon ja liikkumisen muuttuvaan toimintaympäristöön tavoittelemalla rohkeasti uusia rakentamisen malleja, muotoja ja toimintatapoja. Sen keskeinen tavoite on määrittellä kaupungin tahtotila siitä, minne rakennetaan ja missä palvelut ovat. Strateginen yleiskaava laaditaan koko Nokian kaupungin alueelle ja sen tavoitevuosi on 2040. Strateginen yleiskaavaluonnos on ollut nähtävillä 11.5.–12.6.2023. Tavoitteena on, että strateginen yleiskaava viedään hyväksymiskäsittelyyn vuoden 2024 aikana.



Kuva Ote strategisesta yleiskaavaluonnoksesta (Nokian kaupunki, strategisen yleiskaavan luonnos, 13.6.2023)

### Asemakaava

Osa suunnittelualueesta on asemakaavoitettu. Alla olevassa kuvassa näkyy kaava-alueella voimassa olevat asemakaavat, joista vanhimmat ovat vuodelta 1954 ja uusimmat vuodelta 2021. Ajantasakaavan mukaan suurin osa alueesta on kaavoitettu asuinrakentamiseen sekä virkistys- ja teollisuusalueiksi.



Kuva Kaava-alueen voimassa olevat asemakaavat (Nokian kaupunki, ajantasakaava, 20.10.2023)

**Tavoitteet**

Tavoitteena on kehittää Siuro-Linnavuori-Kulju-alueelle yhtenäinen maankäytön suunnitelma sekä laatia oikeusvaikutteinen osayleiskaava. Vuoden 1982 Siuro-Linnavuori-Kulju osayleiskaava on vanhentunut eikä se ole oikeusvaikutteinen. Osayleiskaavan tarkoituksena on luoda edellytykset Knuutilan alueen, Siuron seisakkeen sekä Siuronkaaren alueiden kehittämiseksi sekä Kuljun ja Linnavuoren teollisuusalueiden kasvulle. Samalla huomioidaan alueen kulttuuriympäristö-, maisema- ja luontoarvojen säilyminen.

**Osalliset**

Nokian kaupungin rakennus- ja ympäristölautakunta, sivistyslautakunta, Nokian Vesi, Pirkanmaan ELY-keskus, Pirkanmaan liitto, Pirkanmaan maakuntamuseo, Pirkanmaan hyvinvointialue, Pirkanmaan aluepelastuslaitos, Tampereen kaupunkiseudun joukkoliikennelautakunta, Turvallisuus- ja kemikaalivirasto (Tukes), Puolustusvoimat, Metsähallitus, Suomen valtio, Väylävirasto, Fingrid Oy ja teleliikenneoperaattorit. Kaava-alueen ja siihen rajoittuvan alueen maanomistajat tai vuokraoikeudenhaltijat. Lisäksi osallisia ovat kaikki ne, joiden asumiseen, työntekoon tai muihin oloihin kaava saattaa huomattavasti vaikuttaa: Tällaisia ovat mm. kaavan vaikutusalueen asukkaat sekä alueella toimivat yritykset, elinkeinonharjoittajat, yritysten työntekijät ja yhdistykset.

**Osallistuminen ja vuorovaikutuksen järjestäminen****Aloitukset**

Asian vireilletulosta on ilmoitettu kuulutuksella 7.10.2020 Nokian Uutisissa sekä Nokian kaupungin verkkosivuilla. Osallistumis- ja arviointisuunnitelma asetetaan yleisesti nähtäville ja se pidetään nähtävillä koko hankkeen ajan.

Hankeesta järjestetään aloitusvaiheen viranomaisneuvottelu (MRL 66 §:n ja MRA 26 §:n mukaisesti).

**Valmistelu**

Kaupunkikehityslautakunta päättää kokouksessaan osallistumis- ja arviointisuunnitelman nähtäville asettamisesta. Siitä pyydetään tarvittavat viranomaislausunnot.

Kaavaluonnos asetetaan nähtäville 30 vuorokauden ajaksi. Luonnosvaiheen nähtävilläolosta tiedotetaan kuulutuksella Nokian Uutisissa sekä Nokian kaupungin

verkkosivuilla. Osallisilla on mahdollisuus lausua mielipiteensä kaavaluonnoksesta. Kaavaluonnoksesta pyydetään tarvittavat viranomaislausunnot. Valmisteluvaiheessa järjestetään myös yleisötilaisuus.

### **Ehdotus**

Aloitus- ja valmisteluvaiheessa saatu palaute huomioidaan ja sen pohjalta laaditaan kaavaehdotus. Kaupunkikehityslautakunta päättää ehdotuksen nähtäville asettamisesta. Kaavaehdotus pidetään julkisesti nähtävillä 30 vuorokauden ajan. Nähtävilläolosta tiedotetaan kuulutuksella Nokian Uutisissa sekä Nokian kaupungin verkkosivuilla. Osallisilla on mahdollisuus jättää muistutus kaavaehdotuksesta.

### **Hyväksyminen**

Osayleiskaavan ja osayleiskaavan muutoksen hyväksyy Nokian kaupunginvaltuusto. Päätökseen on mahdollista hakea muutosta valittamalla Hämeenlinnan hallinto-oikeuteen ja edelleen hakea valituslupaa Korkeimmalta Hallinto-oikeudelta. Valitusaika on 30 vrk kaupunginvaltuuston pöytäkirjan julkaisuajankohdasta alkaen.

### **Voimaantulo**

Kaavan voimaantulosta kuulutetaan Nokian Uutisissa sekä Nokian kaupungin verkkosivuilla.

### **Kaavan vaikutusten arviointi**

Maankäyttö- ja rakennuslain (5.2.1999/132) 9 §:n mukaan ”Kaavan tulee perustua kaavan merkittävät vaikutukset arvioivaan suunnitteluun ja sen edellyttämiin tutkimuksiin ja selvityksiin. Kaavan vaikutuksia selvitetessä otetaan huomioon kaavan tehtävä ja tarkoitus. Kaavaa laadittaessa on tarpeellisessa määrin selvitettävä suunnitelman ja tarkasteltavien vaihtoehtojen toteuttamisen ympäristövaikutukset, mukaan lukien yhdyskuntataloudelliset, sosiaaliset, kulttuuriset ja muut vaikutukset. Selvitykset on tehtävä koko siltä alueelta, jolla kaavalla voidaan arvioida olevan olennaisia vaikutuksia.” Yleiskaavan vaikutukset tullaan arvioimaan MRL 9 §:n ja MRA 1 §:n edellyttämällä tavalla.

### **Käsittelyaikataulu**

Tavoitteena on valmistella kaavaluonnos alkuvuoden 2024 aikana. Tavoitteena on hyväksyä yleiskaava vuoden 2024 aikana.

### **Kaavamuutoksen valmistelu**

Kaavamuutos laaditaan Nokian kaupungin kaavoitusyksikössä. Kaavan laatijana toimii kaavoitusarkkitehti Johanna Fingerroos (p. 040 133 4235) jolta saa tarvittaessa lisätietoja hankkeesta. Osoite: Nokian kaupunki, kaavoitusyksikkö, PL 2, 37101 Nokia. Sähköpostiosoite: [etunimi.sukunimi@nokiankaupunki.fi](mailto:etunimi.sukunimi@nokiankaupunki.fi)

Nokialla 24.10.2023

Johanna Fingerroos  
kaavoitusarkkitehti

Elma Mettälä  
arkkitehtiharjoittelija