

ASEMKAAVAN JA ASEMAKAAVAMUUTOKSEN SELOSTUS SEKÄ OSALLISTUMIS- JA ARVIOINTISUUNNITELMA 13. KAUPUNGINOSA LINNAVUORI, ENERGIAHUOLLON ALUE TWEB: NOK/617/05.00.02/2023

Kuva: Kuvassa maanmittauslaitoksen taustakartalla sinisellä rajauksella esitetty kaava-alue sijaitsee noin 3 km Siuron keskustasta koilliseen.



TIIVISTELMÄ

Linnavuoren kaupunginosassa on tarkoitus muodostaa energiahuollon korttelialuetta Linnavuoren teollisuusalueen pohjoispuolelle ja samassa yhteydessä lisätä omakotitontteja Huhtalevonkadun päähän ja kehittää katuyhteyksiä. Energiahuollon korttelialueille on suunnitteilla uusi sähköasema Linnavuoreen ja sähkövarasto.

SUUNNITTELUVAIHEET

ALOITUS	vireilletulokuulutus	12.6.2023
VALMISTELU	Kaupunkikehityslautakunta	
HYVÄKSYNTÄ	Kaupunginhallitus	
	Kaupunginvaltuusto	
VALMIS	Voimaantulokuulutus	

Kaavoitusviranomainen: Nokian kaupunginvaltuusto

Kaavan laatija: Nokian kaupunki, kaupunkikehityslautakunta, kaavoitusyksikkö

Yhteyshenkilö: projektiarkkitehti Jorma Hakola p. 0503958759,

sähköposti: etunimi.sukunimi@nokiankaupunki.fi

0 OSALLISTUMIS- JA ARVOINTISUUNNITELMA

0.1 Suunnittelualue

Asemakaavan muutos koskee 13. kaupunginosan, Linnavuori katualuetta ja kiinteistön 536-418-1-108 osaa.

Kuva: Kuvassa alla on kaava-alueen alustava sijainti esitetty maanmittauslaitoksen Ilmakuvaotteessa sinisellä rajauksella.



0.2 Asemakaavan suunnittelun tavoite

Asemakaavatyön tavoitteena on muodostaa energiahuollon korttelialuetta Linnavuoren teollisuusalueen pohjoispuolelle ja samassa yhteydessä lisätä omakotitontteja Huhtalevonkadun päähän ja kehittää katuyhteyksiä. Energiahuollon korttelialueille on suunnitteilla uusi sähköasema Linnavuoreen ja sähkövarasto.

0.3 Osalliset

Osallisia ovat Nokian kaupungin rakennus- ja ympäristölautakunta, Pirkanmaan ELY-keskus, Pirkanmaan aluepelastuslaitos, Pirkanmaan maakuntamuseo, Pirkanmaan liitto, Tukes. Kaava-alueen ja siihen rajoittuvan alueen maanomistajat tai vuokraoikeudenhaltijat.

Lisäksi osallisia ovat kaikki ne, joiden asumiseen, työntekoon tai muihin oloihin kaava saattaa huomattavasti vaikuttaa: Tällaisia ovat mm. kaavan vaikutusalueen asukkaat sekä vaikutusalueella toimivat yritykset, elinkeinonharjoittajat, yritysten työntekijät ja yhdistykset.

0.4 Osallistuminen ja vuorovaikutusmenettely

- **Aloitus:** Asian vireilletulo ilmoitetaan kuulutuksella tai kaavoituskatsauksessa, laaditaan osallistumis- ja arviointisuunnitelma.
- **Valmistelu:** Valmisteluasiakirjat / kaavaluonnos, OAS, Kaupunkikehityslautakunta päättää valmisteluaineiston nähtäville asettamisesta, kuulutus ja nähtäville tulo, > **mielipiteet ja lausunnot**
- **Ehdotus:** Valmisteluvaiheen palaute, kaava-asiakirjat. Kaupunkikehityslautakunta päättää ehdotuksen nähtäville asettamisesta, kuulutus ja nähtäville tulo, > **muistutukset**.
- **Maankäyttösopimus:** Hankkeesta laaditaan maankäyttö- ja luovutus sopimus.
- **Valmis:** Asemakaavan muutoksen hyväksyy Nokian kaupunginvaltuusto, > **valitusmahdollisuus, voimaantulokuulutus**

0.5 Tiedottaminen, yhteystiedot, palaute

Aineistojen nähtävillä pidosta tiedotetaan kuulutuksilla, jotka julkaistaan kaupungin virallisella ilmoitustaululla (kaupungintalo Harjukatu 23) ja kaupungin Internet-sivuilla osoitteessa <https://www.nokiankaupunki.fi/kuulutukset/> ja lisäksi vireille tulo ja valmisteluvaihe Nokian Uutiset-lehdessä.

Nähtävillä olevaan kaava-aineistoon voi tutustua kaupungin virastotalon (Harjukatu 21) 3. krs ilmoitustaululla tai kaupungin Internet-sivuilla osoitteessa <https://www.nokiankaupunki.fi/asuminen-ja-ymparisto/kaavoitus-ja-maankaytto/nahtavilla-olevat-kaavat/>

0.6 Mielipiteet, muistutukset ja lausunnot

Kaava-aineiston nähtävillä olo aikana voi kaavaluonnoksesta ja kaavaehdotuksesta antaa palautetta. Palautteen anto osoite on Nokian kaupunki, Kaupunkikehityspalveluiden kirjaamo, kaupunginvirasto Harjukatu 21, 3 krs, 37100 Nokia. Sähköpostiosoite: kaupunkikehityspalvelut@nokiankaupunki.fi

0.7 Kaava-aluetta koskevat suunnitelmat, päätökset ja selvitykset

Alueella on voimassa **Pirkanmaan maakuntakaava 2040** (kaavaote kuva seuraavalla sivulla), jonka Pirkanmaan maakuntavaltuusto on hyväksynyt 27.3.2017. Maakuntakaava tuli voimaan kuulutuksella

8.6.2017. Maakuntakaavassa alueelle on merkitty seuraavat määräykset, joista osa voi jäädä kaa-alueen ulkopuolelle kaavan tarkentuessa:

Yleismääräykset: Virkistys- tai suojelualueeksi taikka liikenteen tai teknisen huollon verkostoja tai alueita varten osoitetulla alueella on voimassa maankäyttö- ja rakennuslain 33 §:n mukainen ehdollinen rakentamisrajoitus. Taajamien rakentamattomat ranta-alueet tulee säilyttää pääsääntöisesti rakentamattomina ja varata yksityiskohtaisemmassa kaavoituksessa yleiseen virkistyskäyttöön. Yksityiskohtaisemmassa suunnittelussa on turvattava mahdollisuus hyvien ja yhtenäisten peltoalueiden tuotantokäyttöön. Maaseutua kehitettäessä on pyrittävä sovittamaan yhteen asuinympäristön laatutavoitteet ja maaseutualueiden elinkeinojen toimintaedellytykset. Yhdyskuntien vedenhankinnan kannalta tärkeitä vesialueita ovat Kokemäenjoki, Mallasvesi, Näsijärvi, Roine ja Vihnusjärvi. Yksityiskohtaisemmassa suunnittelussa on vesiensuojelunäkökohdat otettava huomioon siten, ettei näiden vesialueiden veden laatua heikennetä tai käyttöä vedenhankintaan vaaranneta. Vesienhoidon erityisalueiksi todettujen vesistöjen lähivaluma-alueilla tulee yksityiskohtaisessa suunnittelussa kiinnittää erityistä huomiota vesien ekologista ja kemiallista tilaa heikentävien tekijöiden vähentämiseen. Tämä koskee seuraavia alueita: Mahnalanselän alue, Lavajärven valuma-alue, Vanajaveden-Pyhäjärven alue, Keljonjärven valuma-alue, Kangasalan/Pälkäneen Myllyojan valuma-alue ja Punkalaitumenjoen valuma-alue. Yksityiskohtaisemmassa suunnittelussa on otettava huomioon viranomaisten selvitysten mukaiset tulva-alueet ja tulviin liittyvät riskit. Uutta rakentamista ei tule sijoittaa tulva-alueille. Tästä voidaan poiketa, jos voidaan osoittaa, että tulvariskit pystytään hallitsemaan. Seudullisesti merkittävän vähittäiskaupan suuryksikön koon alaraja on 2 000 k-m², ellei selvitysten perusteella toisin osoiteta ja ellei tämän kaavan suunnittelumääräyksissä muuta määrätä. Yksityiskohtaisemmassa suunnittelussa on tarkistettava ajantasainen tieto tunnetuista kiinteistä muinaisjäänneksistä ja muista arkeologisista kulttuuriperintökohteista Museoviraston muinaisjäänneksirekisteristä ja siihen liittyvästä karttapalvelusta.

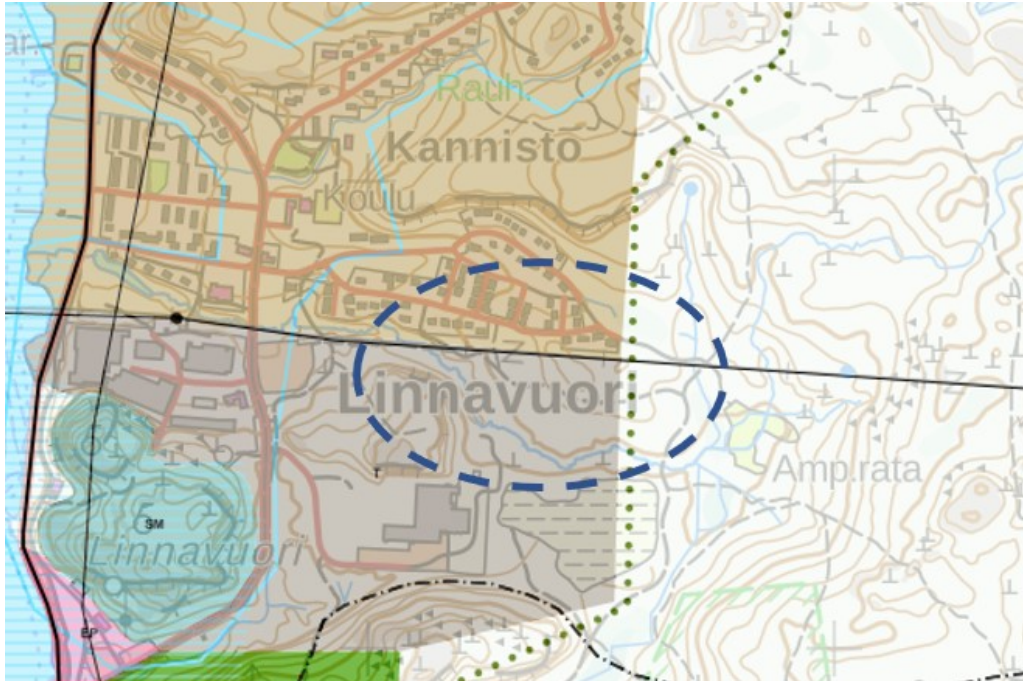
Teollisuus- ja varastoalue. Merkinnällä osoitetaan seudullisesti merkittävät tai muuten laajat teollisuus-, logistiikka- ja varastotoimintojen alueet. Merkintään liittyy Parkanosssa Ahvenuksen Natura-alueen läheisyydessä erityismääräys em1, Nokialla Kaakkurijärvien Natura-alueen läheisyydessä erityismääräys em7 sekä Tampereella ja Nokialla Myllypuron Natura-alueen läheisyydessä erityismääräys em13. Suunnittelumääräys: Alueen yksityiskohtaisemmassa suunnittelussa tulee kiinnittää huomiota tarkoituksenmukaiseen toteutusjärjestykseen. Erityistä huomiota on kiinnitettävä toiminnan ympäristövaikutusten hallintaan sekä alueen saavutettavuuteen rautateitse tai raskailla ajoneuvoilla. Taajamarakenteessa sijaitsevilla teollisuus- ja varastoalueilla on yksityiskohtaisemmassa suunnittelussa otettava huomioon riittävät varotoimenpiteet ja suojavyöhyke suhteessa asumiseen ja virkistysalueisiin. Alueelle ei tule sijoittaa uutta asumista. Tampereella ja Kangasalla Tarastenjärven alueella sekä Nokialla ja Tampereella Kyynijärvi-Juhansuon alueella voidaan käsitellä myös jäteluokituksen saaneita materiaaleja. Suunnittelusuositus: Uudet vaarallisia kemikaaleja valmistavat tai varastoivat laitokset, joita koskee EU-direktiivi 2012/18/EU (SEVESO III-direktiivi), tulee ensisijaisesti ohjata näille alueille.

Kasvutaajamien kehittämisvyöhyke. Merkinnällä osoitetaan vyöhyke, jonka maaseutualueet sekä maa- ja metsätalousvaltaiset alueet ovat maakuntakaavan tavoitevuoden 2040 jälkeisiä potentiaalisia taajama-alueiden, väyläverkoston ja muun yhdyskuntarakenteen laajenemissuuntia ja joihin kohdistuu hajarakentamispainetta. Kasvuvyöhykkeeseen kuuluvat Akaan, Hämeenkyrön, Kangasalan, Lempäälän, Nokian, Pirkkalan, Pälkäneen, Tampereen, Valkeakosken, Vesilahden ja Ylöjärven ne alueet, joiden saavutettavuus, väestökehitys ja aluerakenne täyttävät kasvuvyöhykkeen kriteerit. Merkintä ei rajoita maa- ja metsätalouden ja niitä tukevien maaseudun elinkeinojen kehittämistä ja näihin liittyvää rakentamista. Kehittämissuositus: Alueen maaseutualueet sekä maa- ja metsätalousvaltaiset alueet tulee turvata tulevaisuuden yhdyskuntarakenteen laajentumisalueeksi. Alueelle suuntautuvaa asuin- ja työpaikkarakentamista on ensisijaisesti ohjattava taajama-alueille ja kyliin. Yksityiskohtaisemmassa suunnittelussa tulee erityistä huomiota kiinnittää liikennejärjestelyihin, erityisesti joukkoliikenteen mahdollistavaan yhdyskuntarakenteeseen, infrastruktuuriin, palvelujen saavutettavuuteen, toimiviin virkistysalueisiin sekä luonto-, maisema- ja kulttuuriympäristöarvojen turvaamiseen.

Taajamatoimintojen alue. Merkinnällä osoitetaan asumisen, kaupan ja muiden palvelujen, työpaikkojen sekä muiden taajamatoimintojen rakentamisalueet. Merkintä sisältää niihin liittyvät pääväyliä pienemmät liikennealueet, yhdyskuntateknisen huollon alueet, paikallisesti merkittävät ympäristöhäiriöitä aiheuttamattomat teollisuusalueet sekä paikallisesti merkittävät virkistysten ja suojelun alueet ja ulkoilureitit. Merkintään liittyy Tampereella ja Ylöjärvellä Myllypuron Natura-alueen läheisyydessä erityismääräys em13. Suunnittelumääräys: Aluetta tulee suunnitella asumisen, palvelujen ja työpaikkojen sekoittuneena alueena. Erityistä huomiota tulee kiinnittää yhdyskuntarakenteen eheyttämiseen. Yksityiskohtaisemmassa suunnittelussa on edistettävä julkisten ja kaupallisten palveluiden saavutettavuutta joukkoliikenteen, kävelyn ja pyöräilyn avulla. Uusi rakentaminen ja muu maankäyttö on sovitettava ympäristöönsä tavalla, joka vahvistaa alueen omaleimaisuutta. Alueen suunnittelussa on kiinnitettävä erityistä huomiota kulttuuriympäristön, maiseman ja luontoarvojen säilymiseen. Alueen kytkeytyvyys seudullisille virkistysalueille ja ulkoilureiteille tulee ottaa huomioon. Merkitykseltään seudullisten vähittäiskaupan suuryksikköjen koon alarajat ovat seuraavat: • Paljon tilaa vaativan erikoistavaran kaupan osalta koon alaraja on Tampereen, Nokian, Pirkkalan, Ylöjärven, Lempäälän, Kangasalan ja Valkeakosken keskustaajamien alueella 15 000 k-m²; Akaan, Hämeenkyrön, Ikaalisten, Mänttä-Vilppulan, Oriveden, Parkanon, Sastamalan ja Virtain keskustaajamien alueella ja Mouhijärvi-Häijään alueella 7 000 k-m². • Keskustahakuisen kaupan eli päivittäistavarakaupan ja muun erikoistavaran kaupan osalta koon alaraja on Tampereen, Nokian, Pirkkalan, Ylöjärven, Lempäälän, Kangasalan ja Valkeakosken keskustaajamien alueella 10 000 k-m², kuitenkin siten, että pelkän päivittäistavarakaupan koon alaraja on 5 000 k-m²; Akaan, Hämeenkyrön, Ikaalisten, Mänttä-Vilppulan, Oriveden, Parkanon, Sastamalan ja Virtain keskustaajamien alueella ja Mouhijärvi-Häijään alueella 5 000 k-m², kuitenkin siten, että pelkän päivittäistavarakaupan koon alaraja on 3 000 k-m². • Muilla taajamatoimintojen alueilla koon alaraja on kaikkien kaupan laatujen osalta 3 000 k-m². Merkitykseltään seudullisella vähittäiskaupan suuryksiköllä tarkoitetaan myös useasta myymälästä koostuvaa vähittäiskaupan keskittymää, joka on

vaikutuksiltaan verrattavissa merkitykseltään seudulliseen vähittäiskaupan suuryksikköön. Vähittäiskaupan suuryksiköiden mitoitus ja toteutus on suunniteltava siten, etteivät ne aiheuta merkittäviä haitallisia vaikutuksia kaupan palveluverkon tasapainoiselle kehittämiselle.

Kuva: Kuvassa alla on ote Pirkanmaan maakuntakaavasta 2040 kaava-alueilta.



Maaseutualue. Merkinnällä osoitetaan alueet, jotka on ensisijaisesti tarkoitettu maa- ja metsätalouden ja niitä tukevien elinkeinojen käyttöön. Suunnittelumääräys: Yksityiskohtaisemmassa suunnittelussa voidaan alueelle osoittaa vaikutuksiltaan paikallisesti merkittävää maankäyttöä.

Ulkoilureitti. Merkinnällä osoitetaan maakunnallisesti ja seudullisesti merkittävät ohjeelliset ulkoilureitit. Merkintä osoittaa ensisijaisesti tarpeen reitille. Suunnittelumääräys: Yksityiskohtaisemmassa suunnittelussa on turvattava ulkoilureitin toteuttamisedellytykset osana maakunnallisesti ja seudullisesti toimivaa reitistöä. Suunnittelussa tulee kiinnittää huomiota luonnonarvojen säilymiseen suuntaamalla reitit kulutusta kestäville alueille

Voimalinja. Merkinnällä osoitetaan olemassa olevat 400 kV:n ja 110 kV:n voimalinjat. Maakaapeloituja voimalinjoja ei osoiteta maakuntakaavakartalla. Harjavalta – Melo, Ulvila – Kangasala 110 kV.

Kaava-alueella on kaupunginvaltuuston 27.5.1982 hyväksymä **Siuro – Linnavuori – Kulju osayleiskaava 1985**.

Nokian kaupungin rakennusjärjestys on hyväksytty kaupunginvaltuustossa 22.10.2001.

Pohjakarttana on Nokian kaupungin kaupunkimittauksen ylläpitämä pohjakartta.

Korttelialueella ei ole voimassa rakennuskieltoa.

Kaava-alue on osittain Suomen valtion, Nokian kaupungin ja yksityisessä omistuksessa.

Asemakaavan vaikutukset arvioidaan MRL 9 §:n ja MRA 1 §:n edellyttämällä tavalla.

Asemakaavan pohjalta laaditaan maankäyttö- ja luovutussovinnukset.

0.8 Luettelo kaavaan liittyvistä taustaselvityksistä

- Luontoselvityksiä Nokialla, Linnavuori Huhtalevontie, T:mi LuontoLasse 2023.
- Nokian Siuro-Linnavuori-Kulju OYK:n luontoselvitys 2018–2019. Kotkansiipi Oy.
- Nokian Siuro-Kulju-Linnavuoren osayleiskaava-alueen lepakkoselvitys, 2019. Ahlman Group Oy.

- NOKIA Linnavuori Huhtalevontien asemakaava-alueen arkeologinen inventointi 2023 Mikroliitti Oy 2023.
- Nokia Siuro, Linnavuori, Kulju osayleiskaava-alueen muinaisjäännösinventointi, 2018. Mikroliitti Oy.

- Siuron-Kuljun-Linnavuoren Osayleiskaava-alueen Kulttuuriympäristöselvitys, Kulttuuriympäristöpalvelut Heiskanen & Luoto Oy 2019.

- Siuro – Linnavuoren liikenneselvitys, 2019. Sweco Ympäristö Oy.

Nokialla 20.10.2023, Jorma Hakola projektiarkkitehti

1 KAAVASELOSTUS

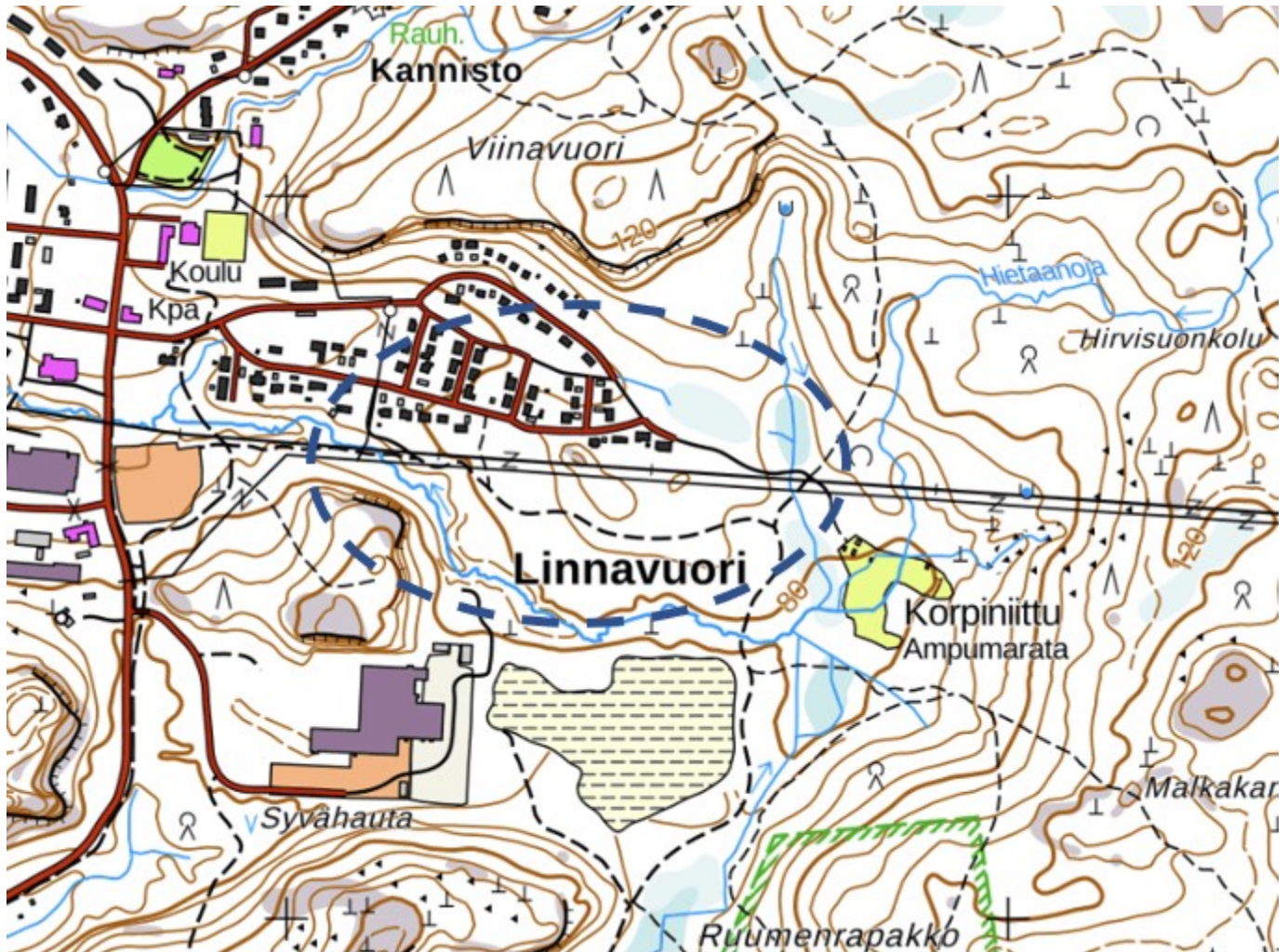
Perus- ja tunnistetiedot

Kaavaselostus koskee 03.10.2023 päivättyjä asemakaavaluonnosvaihtoehtoja VE 1 ja VE 2.

Kaavan laatija: Nokian kaupunki, kaupunkikehityspalvelut, kaavoitusyksikkö, projektiarkkitehti Jorma Hakola.

Kaava-alueen sijainti

Kuva: Kuvassa alla kaava-alue on esitetty Maanmittauslaitoksen maastokarttaotteella.



Luettelo selostuksen liiteasiakirjoista

Osallistumis- ja arviointisuunnitelma, Asemakaavan seurantalomake, Ote ajantasa-asemakaavasta, Ote asemakaavan hakemistokartasta.

2 Lähtökohdat ja selvitykset

Suunnittelualan kaavatilanne on esitetty luvussa 0.7. Selvitys suunnittelualan oloista.

Kaava-alue on laajuudeltaan noin 20 ha. Muutosalue käsittää metsän Linnavuoren asuntoalueen ja teollisuusalueen välistä sekä Huhtalevontien itäpuolelta ja Hirviniityntien ja sen jatkeen pohjoispuolelta.

Kaava-alueen luonnonympäristö

Vuonna 2005 julkaistussa ”Nokian arvokkaat luontokohteet” –julkaisussa ei ole esitetty erityisiä kohteita kaavamuutosalueelle, mutta heti kaava-alueen itäpuolella on niitty, jossa on havaittu kasvavan hirvenkelloa. Luontotietojärjestelmän karttapalvelun mukaan alueella ei ole havaittu muita erityisiä huomioitavia luontoarvoja.

Luontotietojärjestelmän mukaan kaava-alueen itä- ja koillispuolella on liito-oravalle soveltuvaa aluetta ja liito-oravan ydinaluetta. Alueen länsiosa on ollut osa lepakoiden ja viitasammakoiden selvitysalueita mutta havaintoja ei ole kirjattu. Seudullinen viherverkko merkintä kulkee alueen itäosan kautta. Alueen etelärajalla on havaittu vieraslaji lupiinia.

Kotkansiipi Oy:n laatiman Nokian Siuro-Linnavuori-Kulju OYK:n luontoselvityksen mukaan kaava-alueiden merkittävät luontoarvot ovat Linnavuoren noro ja sen lounaispuolella oleva Linnavuoren kalliojyrkäne.

Linnavuoren noroon virtaa vettä yläjuoksulta, kaava-alueen ulkopuolelta, Viinavuoren tuntumassa olevalta lähteiköltä sekä Hietaanojasta. Ampumaradan länsipuolella se virtaa liito-oravalle Dir IV, NT sopivan varttuneen sekametsän läpi ja jatkuu meanderoivana kohti Jokisjärveä. Kivikkoisessa uomassa kasvavat näkinsammalet (*Fontinalis*) ilmentävät virtaavan veden pysyvyyttä; lähteisyydestä johtuen vettä virtaa uomassa läpi kesän, eikä uoma kuivunut kokonaan edes erityisen kuivan kesän 2108 aikana kokonaan. Reunametsä on hakattu paikoin vedenjuoksu-uomaan asti. Uoman reunoilla kasvaa vähän tervaleppää, metsälehmusta ja raitaa sekä kenttäkerroksessa vähän kotkansiipeä, soreahiirenporrasta, ojakellukkaa ja rönsyleinikkiä. Uoman läheisyydessä näkyi hirven sorkanjalkia.

Ennen Linnavuoren asuinalueen uomaa reunustava metsä muuttuu harmaaleppävaltaiseksi ja myös raitaa esiintyy. Pensäkerroksessa kasvaa mustaherukkaa ja monilajisessa kenttäkerroksessa purolitukkaa, korpikaislaa, mesiangervoa, soreahiirenporrasta, luhtarentukkaa (*Caltha palustris*), lehto- (*Equisetum pratense*) ja metsäkortetta, korpi-imarretta (*Phegopteris connectilis*), terttualpia (*Lysimachia thyrsoflora*), viitakastikkaa (*Calamagrostis canescens*) sekä vähän suokeltoa (*Crepis paludosa*).

Jyrkänteiden ja asutuksen välisellä osuudella on huomattavan paljon lahoppua ja erityisesti kuusimaapuita (kuva 36); alueella on myös lahoppuujatkumo. Soreahiirenporras kasvaa alueella laajoina kasvustoina. Noronvarren puusto on hakattu sähkölinjalta.

Linnavuoren jyrkänteet on osa toiselta puolelta louhittua kallioaluetta. Arvokkaaksi elinympäristöksi rajattiin vain alueen koilliskulman sileä jyrkänte, jota kalliokiipeilijät käyttävät harjoituspaikkanaan. Keskiravinteiset varjoiset kalliojyrkänteet on silmälläpidettävä NT luontotyyppi. Jyrkänteiden päällä kasvava puusto on luonnontilaista. Kosteassa keskiravinteisessä aluslehdossa NT kasvaa soreahiirenporrasta ja hyvin paljon rönsyleinikkiä.

Kaavaluonnos VE 2 alueen itäpuolelle jää Korpiniitun liito-oravalle sopiva metsä, jolla on hyvää luontaisesti uudistunutta järeäpuustoista lehtomaista sekametsää, jossa kasvaa paljon metsähaapaa.

Ahlman Group Oy:n laatiman Nokian Siuro-Kulju-Linnavuoren osayleiskaava-alueen lepakkoselvityksen mukaan asemakaavaluonnosvaihtoehtojen kohdalla ei ollut lepakoille merkittäviä alueita.

Pirkanmaan ELY-keskukselta saadun tiedon mukaan kaavaluonnos VE 1:n itäpuoleisella taimetetulla hakkuuaukealla on ollut havainto vaarantuneesta hirvenkellosta.

Toiminimi Luonto Lassen kesällä 2023 laatiman luontoselvityksen mukaan Selvitysalue on melko tavanomaista suomalaista eteläboreaalista metsämaata, vaikka lehtomaisiakin piirteitä on. Uhanalaisia luontotyyppisiä tai lajeja ei voida osoittaa, paitsi EU:n direktiivien vaatimia lajeja, kuten liito-orava ja lepakot. Tosin liito-oravakartoitus on syytä tehdä oikea-aikaisesti varhaiskevällä. Linnustoselvitys on syytä uudistaa tehtäväksi myös oikeaan aikaan, toukokuussa.

Luonnonsuojelullisesti merkittävin alue on itäosan 0,3 hehtaarin laajuinen perhosniitty (kartta 3.), vaikka oma asiantuntemukseni ei riitä arvioimaan alueen perhoslajiston suojelullisia arvoja. Havaitsemani harvinainen häiveperhonen lienee ollut satunnainen harhailija. Sen sijaan alueella ainakin aiemmin kasvanut vaarantunut hirvenkello voi edelleen olla siemenpankkina niityllä.

Vaarantuneen hirvenkellon olemassaolo on syytä varmistaa ja tulevaisuudessa hoitaa niittyä niin, että arvokkaat luontoelementit säilyvät. Tärkeää on myös poistaa vieraslaji komealupiini kokonaan alueelta. Alueen itäreunalla kulkee pohjoisesta vähäinen puro, joka tuo jossain määrin kosteutta alueelle.

Alueella lentelee myös lepakoita, joiden lisääntymis- ja päivehtimispaikat tosin voivat olla jossain alueen ulkopuolella.

Kuva: Kuvassa alla on kaava-alueen ulkopuolelle jäävä hirvenkelloniitty.



2.1.1 Ympäristöhäiriöt

Kaava-alueelle suunnitteilla olevat muuntamokenttä ja energiavarasto sekä vieressä kulkeva voimalinja aiheuttavat sähkö- ja magneettikenttiä. Niistä ei ole kuitenkaan merkittävää haittaa koska etäisyydet asutukseen muodostetaan riittäviksi.

Kaava-alueen itäpuolella on käytössä oleva Siuron metsästysyhdistys ry:n ampumarata. Toiminta siellä on vähäistä ja ajoittaista. Vuokra-aika alueelle on päättymässä vuoden 2025 loppuun mennessä. Vuokrauksen jatkamisesta ei ole suunnitelmia.

Maaperän haitta-ainepitoisuudet **Geologian tutkimuskeskuksen tutkimusraportin 182 Pirkanmaan maaperän geokemialliset taustapitoisuudet** mukaan kaava-alue sijoittuu Tampereen liuskevyöhykkeelle ja eteläsuomen arseeni- ja metalliprovinssiin, jossa arseenin ja muiden raskasmetallien pitoisuudet ovat yleisesti tavanomaista suuremmat ylittäen PIMA-asetuksen kynnyksarvon. Näiden alkuaineiden osalta maaperän pilaantuneisuuden ja puhdistustarpeen arvioinnissa Pirkanmaan taajamissa tulisi käyttää kynnyksarvon sijaan taustapitoisuustietoa. Raportti esittää, että suurimmaksi suositelluksi taustapitoisuusarvoksi (SSTP) Pirkanmaan taajamien maaperässä on arseenille 19 mg/kg.

Liikenne alueelle tapahtuu omakotialueen tonttikadun läpi. Rakennusaikana työmaaliikenteestä tulee aiheutumaan häiriötä mutta alueen valmistuttua alueelle suuntautuu lähinnä satunnaista huoltoliikennettä. Huhtalevonkadun päähän suunnitelluille muutamalle omakotitontille muodostuva liikenteen lisäys ei ole merkittävä.

2.1.2 Rakennettu ympäristö

Kaava-alueen pohjois- ja länsipuolella on omakotialue. koillis- ja Itäpuolella on kaupungin omistamaa talousmetsää. Alueen eteläpuolella on metsän takana Linnavuoren teollisuusalue, jonka tarpeisiin energiahuoltoa joudutaan kehittämään.

2.1.3 Rakennettu kulttuuriympäristö ja muinaismuistot

Nykyisten kaava-alueen viereisten korttelialueiden tonteista Huhtalevontien pohjoispuoli on rakennettu 1950-luvulla ja etelä puoli 2000-luvulla. Kaava-alue on rakentamaton.

Museoviraston kulltuuriympäristön palveluikkunan kartapalvelun mukaan alueelta ei ole havaintoja muinaisjäänöksistä eikä rakennetun kulttuuriperinnön kohteista.

Kuva: Kuvassa alla on ote Museoviraston kulltuuriympäristön palveluikkunan kartapalvelusta, jonka mukaan alueelta ei ole havaintoja muinaisjäänöksistä.



Mikroliitti Oy:n laatiman arkeologisen inventoinnin mukaan alueella ei ole aiemmin tunnettuja arkeologisia kohteita, eikä tehdyssä inventoinnissakaan löytynyt kiinteitä muinaisjäänöksiä tai muita suojeltavia arkeologisia kohteita.

2.1.4 Maanomistus

Kaava-alue on Nokian kaupungin omistuksessa.

2.1.7 Tekninen huolto

Kaava-alueella on kaupunkirakenteen tarvitsema teknisen huollon verkosto.

3 Asemakaavan suunnittelu

3.1 Asemakaavan suunnittelun tarve ja tavoitteet

Asemakaavatyön tavoitteena Linnavuoren kaupunginosassa on tarkoitus muodostaa energiahuollon korttelialuetta Linnavuoren teollisuusalueen pohjoispuolelle ja samassa yhteydessä lisätä omakotitontteja Huhtalevonkadun päähän ja kehittää katuyhteyksiä. Energiahuollon korttelialueille on suunnitteilla uusi sähköasema Linnavuoreen ja sähkövarasto.

3.2 Osallistuminen ja yhteistyö ja yhteistyömenettely on esitelty luvuissa 0.3 - 0.6

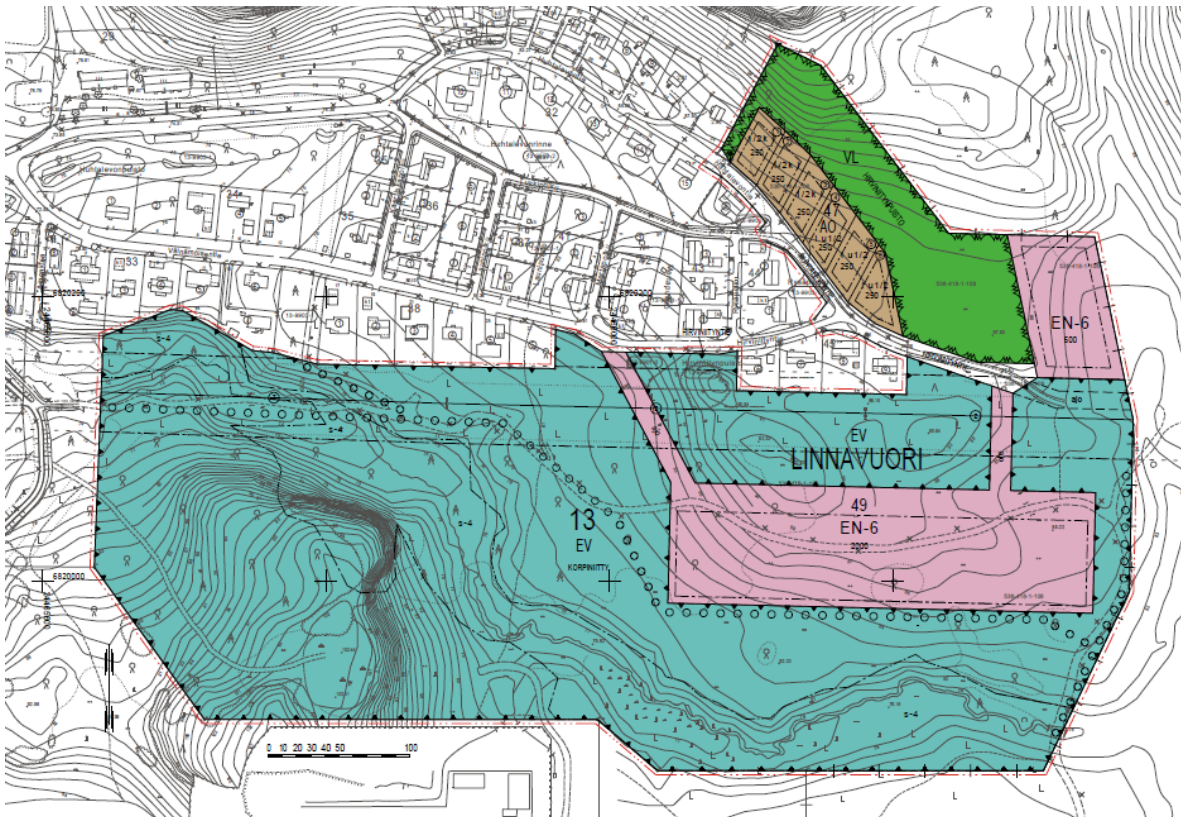
3.3 Suunnitteluvaiheiden käsittelyt ja päätökset sekä viranomaisyhteistyö

Kaavahanke on kuulutettu vireille 12.6.2023

3.4 Asemakaavaluonnos

Energiahuollon alueiden sijoittumista on tutkittu sekä linjan etelä että pohjoispuolille. Toiminnan ja asutuksen välille tarvittavien suojaetäisyyksien ja luontoarvojen takia pohjoispuolelle on mahdollista osoittaa vain rajatun kokoinen alue rakennettavaksi kelpaavaa aluetta, johon mahtuu pieni (noin 6000 m²) energiahuollon korttelialue EN.

Kuva: Kuvassa alla on kaavaluonnos.



Suurempi energihuollon korttelialue EN (28000 m²) joudutaan sijoittamaan voimalinjan eteläpuolelle, talousmetsäalueelle, jolta ei osayleiskaavaa varten laaditussa selvityksessä ole havaittu erityisiä luontoarvoja. Korttelialue sijoittuu riittävän kauas asutuksesta mutta lähelle voimalinjaa osittain ulkoilureitin päälle niin, että sille joudutaan rakentamaan korttelin kohdalle uusi linjaus. Näin kulku energihuollon alueelle ei risteä talvella latuna toimivan ulkoilureitin kanssa. Lisäksi sähkön syöttö teollisuusalueille on lyhyempi. Energihuollonalueille osoitetaan rakennusoikeutta pienemmälle 500 k-m² ja isommalle 2000 k-m². Lisäksi osoitetaan määräys hulevesien käsittelyä varten.

Huhtalevontien koillispuolelle osoitetaan kuusi omakotitonttia, joille osoitetaan rakennusoikeutta 250 k-m². Kerrosluvuksi jyrkemmille tonteille osoitetaan 1/2kl ja loivemmille 1u1/2.

Uusien omakotitonttien koillispuolelle osoitetaan 1,5 ha lähivirkistysaluetta VL.

Asuinalueen ja teollisuusalueen välinen alue noin 16 ha osoitetaan suojaviheralueeksi EV teollisuuden melujen takia. Linnavuoren noro ja sen viereinen kalliojyrkäne osoitetaan s-4 luonnonmukaisena säilytettäväksi alueeksi, jota on hoidettava siten, että maiseman luonne ei oleellisesti muutu. Lisäksi edellytetään, että suojaviheraluetta tulee hoitaa huomioiden virkistystarpeet, luontoarvot ja ilmastotavoitteet.

Maakuntakaavassa osoitettu ulkoilureitti kulkee rakennettuna kaava-alueen itäraajalla jatkuen etelään ja koilliseen kaava-alueen ulkopuolelle. Ulkoilureitistä länteen Linnavuoren keskustan suuntaan kulkevalle rakennetulle haaralle osoitetaan osittain uusi linjaus.

Keväällä 2024 laaditaan täydentävät luontoselvitykset ja meluselvitys alueen itäpuolella sijaitsevan Linnavuoden ampumaradan meluista.

4 Kaavan vaikutukset

Asemakaavan vaikutukset arvioidaan MRA 1 §:n mukaisesti.

Suunniteltava teollisuusalueen laajennus on maakuntakaavan ja yleiskaavan mukainen.

Vaikutukset ihmisten elinoloihin ja elinympäristöön:

Alueen aikana rakentuessa sijoittuu sinne yhdyskunnan energihuoltoa palvelevaa toimintaa. Katuja muodostetaan uusia korttelialueita varten ja kadun päähän osoitettavalla kääntöpaikalla helpotetaan suurempien ajoneuvojen kääntötarvetta.

Vaikutukset maa- ja kallioperään, veteen, ilmaan ja ilmastoon:

Alueen rakentamista varten alueen maaperää joudutaan tasaamaan ja muokkaamaan. Muokkauksesta aiheutu väliaikaisia pölypäästöjä ja melua.

Tärkeimmät luontoarvot pystytään kaavaluonnoksessa väistämään. Asia tarkentuu täydentävien luontoselvitysten valmistuttua. Linnavuoren noro ja sen viereinen kalliojyrkäne osoitetaan suojaviheralueeksi ja luonnonmukaisena säilytettäväksi alueeksi. Linnavuoren norolle jätetään noin 50 metriä leveä suojavyöhyke uuteen korttelialueeseen päin, jotta puusto muodostaa riittävän varjostuksen noron ympäristölle. Linjan pohjoispuoleisen korttelialueen ja suorauomaiseksi kaivetun kaava-alueen ulkopuolelle jäävän lähdenoron väliin jätetään uomaltaan luonnontilaisten tai luonnontilaisen kaltaisten jokien, purojen ja lähteiden ranta-alueelle FSC sertifioidin edellyttämä 20 metrin puustoinen käsittelemätön rantavyöhyke.

Vaikutukset kasvi- ja eläinlajeihin, luonnon monimuotoisuuteen ja luonnonvaroihin:

Läheinen teollisuusalue on ennestään ihmisen voimakkaasti muokkaamaa. Alueelle suunniteltu muutos sopii hyvin tähän viitekehukseen. Korttelialueiksi osoitettavilla alueilla ei ole havaittu merkittäviä luontoarvoja ja tärkeimmät luontoarvot suojellaan haitallisilta muutoksilta.

Vaikutukset alue- ja yhdyskuntarakenteeseen, yhdyskunta- ja energiatalouteen sekä liikenteeseen:

Laajentuva energiahuollon alue tulee tarjoamaan lisää työpaikkoja lähinnä vain rakennusajaksi. Muutoin suunniteltu toiminta on automaattista lyhyitä huolto- ja säätökäyntejä lukuun ottamatta. Rakennusaika aiheuttaa liikenteen kasvamista. Samalla liikennemelu kasvaa. Se ei kuitenkaan kasva niin paljoa, että siitä olisi ympäristöön merkittävää vaikutusta ja rakentamisaika on rajallinen.

Alueen läheisyydessä ei ole merkittäviä luontoarvoja, jotka merkittävästi häiriintyisivät energiahuollon alueen toiminnan häiriöistä.

Alueen maaperän arseenipitoisuuden ovat Tampereen seudun normaalin vaihteluvälin rajoissa, joten ylijäämämassoja voidaan hyödyntää alueella esimerkiksi täytöissä.

Ääni- ja pölyhäiriöitä syntyy muun muassa räjäytys- ja maansiirtotöistä. Ne ovat kuitenkin ajoittaisia ja tilapäisiä.

Alueen rakentaminen lisää hulevesiä. Korttelialueet ovat kuitenkin melko pienialaisia suhteessa koko valuma-alueeseen, jossa vesi luonnollisestikin valuu maastoon, ojiin ja noroihin.

Vaikutukset kaupunkikuvaan, maisemaan, kulttuuriperintöön ja rakennettuun ympäristöön:

Kaava-alueelle suunnitellulla toiminnalla ei ole merkittäviä vaikutuksia kaupunkikuvaan, maisemaan eikä rakennettuun ympäristöön. Huhtalevontien koillispuolelle osoitettu uusi asuinrakentaminen tulee todennäköisesti toteutumaan verkkaisesti, joten tapahtuvaan muutokseen ehtii myös tottua.

Energiahuollon alueet sijoittuvat erilleen asuinkorttelialueista ja ovat muutoinkin taajamarakenteen äärireunalla.

Vaikutukset elinkeinoelämän toimivan kilpailun kehittymiseen:

Alue tullaan toteuttamaan markkinaehtoisesti.

5 Asemakaavan toteutus

Asemakaavan toteutus käynnistyy kaavan voimaantulon jälkeen.

Nokia 20.10.2023

Jorma Hakola, projektiarkkitehti