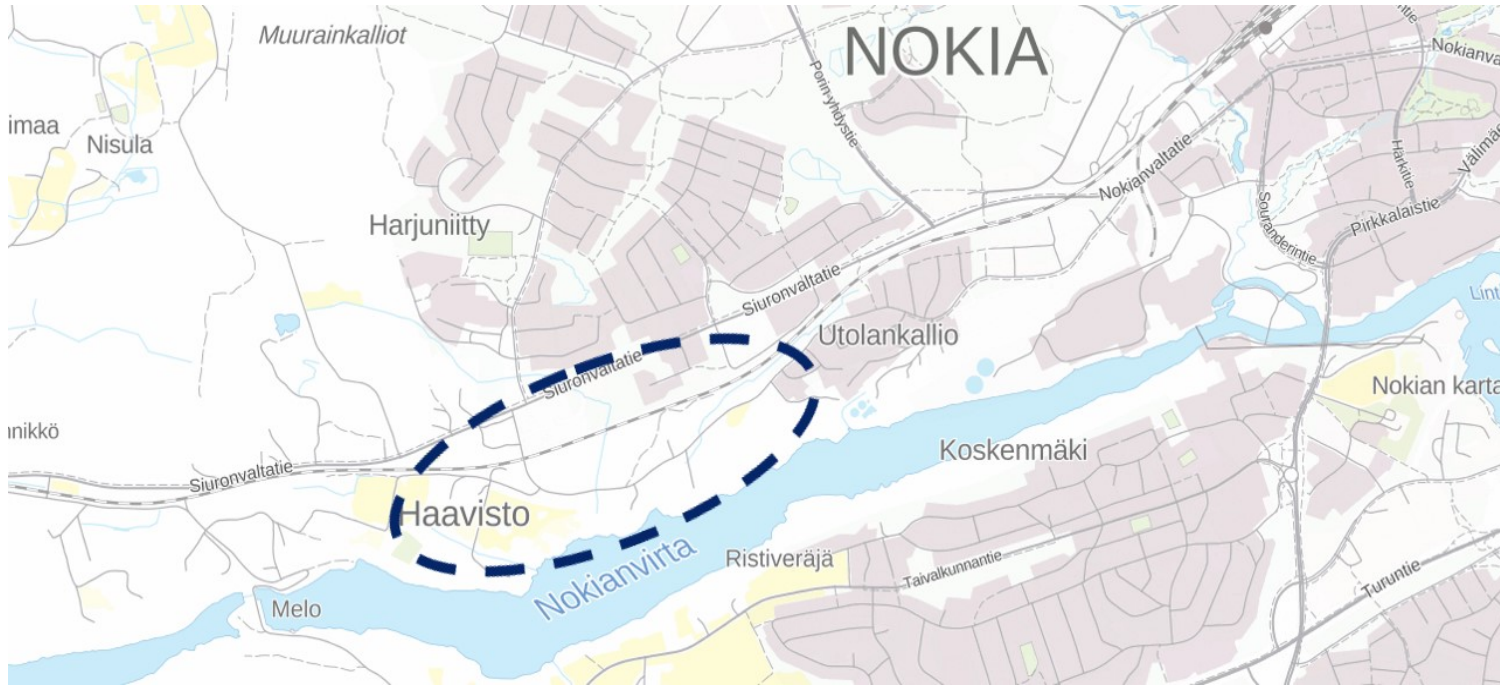


ASEMAKAAVAN OSALLISTUMIS- JA ARVIOINTISUUNNITELMA

HARJUNIITYN KESKUSTA

tweb: NOK/391/05.00.01/2019

Kuva: Taustakarttaotteessa sinisellä rajattu kaava-alue sijaitsee 2 - 3 km länteen Nokian keskustasta.



TIIVISTELMÄ

Asemakaavatyön tavoitteena on kehittää Harjuniittyyn lähijunaliikenteen seisake sujuvine kulkuyhteyksineen ja liityntäpaikoituksineen sekä paikallisjunaliikennettä tukeva maankäyttö. Alueen sijaintiin Nokianvirran varrella ja siellä esiintyviin luonto- kulttuuriarvoihin kiinnitetään erityistä huomiota. Alueesta on tarkoitus muodostaa tuleville asukkaille viihtyisä ilmastoystävällinen uusi asuinalue.

SUUNNITTELUVAIHEET

ALOITUS	Vireilletulokuulutus	6.4.2023,
VALMISTELU	Kaupunkikehityslautakunta	
HYVÄKSYNTÄ	Kaupunginhallitus	
	Kaupunginvaltuusto	
VALMIS	Voimaantulokuulutus	

Kaavoitusviranomainen: Nokian kaupunginvaltuusto

Kaavan laatija: Nokian kaupunki, kaupunkikehityslautakunta, kaavoitusyksikkö

Yhteyshenkilö: projektiarkkitehti Jorma Hakola p. 0503958759,

s-posti: etunimi.sukunimi@nokiankaupunki.fi

0 OSALLISTUMIS- JA ARVOINTISUUNNITELMA (MRL 63§), 02.10.2023

0.1 Suunnittelualue

Kaavoitettava alue käsittää noin 100 ha Nokianvirran ja Siuronvaltatien välissä Kullaankalliolta Utolaan saakka. Suunnittelualue tarkentuu kaavaluonnoksen yhteydessä. Alue on tällä hetkellä pääosin haja-asutusaluetta. Suunniteltavan lähijunaliikenneseisakkeen vaikutuspiirissä asuu nyt noin 2500 asukasta ja on noin 250 työpaikkaa. Harjuniityn alueella on yleiskaavassa varauduttu noin 4000 uuteen asukkaaseen ja 50 - 200 uuteen työpaikkaan vuoteen 2040 mennessä seisakkeen 2,5 km vaikutusalueen sisällä. Näistä noin 1000 uutta asukasta ja osa työpaikoista voisi sijoittua tälle kaava-alueelle.

Kuva: Maastokarttaotteesta alla kaava-alue on rajattu sinisellä.



0.2 Asemakaavan suunnittelun tavoite

Nokian kaupunkistrategian tavoitteita ovat kasvu mahdollistava kaupunkirakenne ja liikenneverkko. Kaupunki toimii dynaamisesti uusien, monipuolisten asuin- ja yritysalueiden suunnittelussa ja käyttöönotossa sekä keskustan tiivistämisessä ja asemanseutujen rakentamisessa. Kehitämme ranta-alueita nokialaisten yhteisen käytön lisäksi asumiselle. Liikenneverkkoratkaisut mahdollistavat sujuvan sisäisen ja muun asioinnin. Lisäraiteen saaminen kehittyvälle lähijunaliikenteelle on keskeinen tavoite. Kaupungin strategian kärkihankkeita ovat sujuvan ja nopean joukkoliikenteen kehittäminen ja rantojen kaupunki

Pirkanmaan maakuntakaava 2040 osoittaa alueelle tiivistettävän asemanseudun. Merkinnällä osoitetaan yhdyskuntarakenteeltaan tiivistettävät alueet, jotka tukeutuvat ensisijaisesti raideliikenteeseen. Alueen suunnittelussa ja toteutuksessa on pyrittävä raideliikennettä tukevaan tiiviiseen yhdyskuntarakenteeseen sekä laadukkaisiin kävelyn ja pyöräilyn yhteyksiin.

Tampereen kaupunkiseudun rakennesuunnitelma 2040:ssa varaudutaan 2040 mennessä 91 000 asunnon rakentamiseen. Asunnoista 70 % sijoitetaan lähi- tai taajamajunaan tai raitiotiehen tukeutuville alueille. Rakennesuunnitelman tavoitteita ovat muun muassa väestönkasvuun varautuminen, yhdyskuntarakenteen tiivistäminen, asuinympäristön laadun parantaminen, liikkumistapojen uudistaminen, palvelujen saavutettavuuden parantaminen, seudullisesti merkittävien hankkeiden edistäminen.

Lähijunaan tukeutuvana alueena Nokian keskustan väestönkasvussa varaudutaan 6000 uuteen asukkaaseen vuoteen 2040 mennessä. Rakennesuunnitelmassa on sitouduttu siihen, että kohtuuhintaisen vuokra-asunto- tuotannon osuus rakennetuista asunnoista on vuoteen 2020 mennessä 17 % ja sen jälkeen vuoteen 2030 mennessä ja siitä eteenpäin 20 %.

Harjuniityn seisakkeen oasyleiskaavassa tavoitteena on ollut kehittää Harjuniityyn lähijunaliikenteen seisake sujuvine kulkuyhteyksineen ja liityntäpaikoituksineen, paikallisjunaliikennettä tukeva maankäyttö, Nokian uusi jätevedenpuhdistamoalue sekä tarkastella mahdollinen tieyhteys Nokianvirran yli. Alueen sijaintiin Nokianvirran rannalla kiinnitetään erityistä huomiota. Samalla käsitellään uuden maakuntakaavan tavoitteet, alueen kulttuuriperintö ja luontoarvot. Alueesta on tarkoitus muodostaa tuleville asukkaille viihtyisiä uusi asuinalue.

Asemakaavatyön tavoitteena on kehittää Harjuniityyn lähijunaliikenteen seisake sujuvine kulkuyhteyksineen ja liityntäpaikoituksineen sekä paikallisjunaliikennettä tukeva maankäyttö. Alueen sijaintiin Nokianvirran varrella sekä alueella esiintyviin luonto- ja historiallisiin arvoihin kiinnitetään erityistä huomiota. Alueesta on tarkoitus muodostaa tuleville asukkaille viihtyisiä ilmastoystävällinen uusi asuinalue.

0.3 Osalliset

Nokian kaupungin rakennus- ja ympäristölautakunta, perusturvalautakunta, sivistyslautakunta, Nokian Vesi, Pirkanmaan ELY-keskus, Pirkanmaan liitto, Pirkanmaan maakuntamuseo, Pirkanmaan aluepelastuslaitos, Väylävirasto, Fingrid Oy, Pohjolanvoima Oy, Oy Essity Finland Ab.

Kaava-alueen ja siihen rajoittuvan alueen maanomistajat tai vuokraoikeudenhaltijat

Lisäksi osallisia ovat kaikki ne, joiden asumiseen, työntekoon tai muihin oloihin kaava saattaa huomattavasti vaikuttaa: Tällaisia ovat mm. kaavan vaikutusalueen asukkaat sekä alueella toimivat yritykset, elinkeinonharjoittajat, yritysten työntekijät ja yhdistykset.

0.4 Osallistuminen ja vuorovaikutusmenettely

- **Aloitus:** Asian vireilletulo ilmoitetaan kuulutuksella tai kaavoituskatsauksessa, laaditaan osallistumis- ja arviointisuunnitelma.
- **Valmistelu:** Valmisteluasiakirjat / kaavaluonnos, OAS, Kaupunkikehityslautakunta päättää valmisteluaineiston nähtäville asettamisesta, kuulutus ja nähtäville tulo, > **mielipiteet ja lausunnot**
- **Ehdotus:** Valmisteluvaiheen palaute, kaava-asiakirjat. Kaupunkikehityslautakunta päättää kaavaehdotuksen nähtäville asettamisesta, kuulutus ja nähtäville tulo, > **muistutukset**.
- **Maankäyttösopimus:**
- **Valmis:** Yleiskaavan muutoksen hyväksyy Nokian kaupunginvaltuusto, > **valitusmahdollisuus**, voimaantulo-kuulutus

0.5 Tiedottaminen, yhteystiedot, palaute

Aineistojen nähtävillä pidosta tiedotetaan kuulutuksilla, jotka julkaistaan kaupungin virallisella ilmoitustaululla (kaupungintalo Harjukatu 23) ja kaupungin Internet-sivuilla osoitteessa <https://www.nokiankaupunki.fi/kuulutukset/> ja lisäksi vireille tulo ja valmisteluvaihe Nokian Uutiset -lehdessä.

Nähtävillä olevaan kaava-aineistoon voi tutustua kaupungin virastotalon (Harjukatu 21) 3. krs ilmoitustaululla tai kaupungin Internet-sivuilla osoitteessa <https://www.nokiankaupunki.fi/asuminen-ja-ymparisto/kaavoitus-ja-maankaytto/nahtavilla-olevat-kaavat/>

0.6 Mielipiteet, muistutukset ja lausunnot

Kaava-aineiston nähtävillä olo aikana voi kaavaluonnoksesta ja kaavaehdotuksesta antaa palautetta. Palautteen anto osoite on Nokian kaupunki, Kaupunkikehityspalveluiden kirjaamo, kaupunginvirasto Harjukatu 21, 3 krs, 37100 Nokia. Sähköpostiosoite: kaupunkikehityspalvelut@nokiankaupunki.fi

0.7 Kaava-aluetta koskevat suunnitelmat, päätökset ja selvitykset

Alueella on voimassa Pirkanmaan maakuntakaava 2040 (kaavaote kuva alla), jonka Pirkanmaan maakuntavaltuusto on hyväksynyt 27.3.2017. Maakuntakaava tuli voimaan kuulutuksella 8.6.2017. Maakuntakaavassa alueelle on merkitty seuraavat määräykset:

Yleismääräykset: Virkistys- tai suojelualueeksi taikka liikenteen tai teknisen huollon verkostoja tai alueita varten osoitetulla alueella on voimassa maankäyttö- ja rakennuslain 33 §:n mukainen ehdollinen rakentamisrajoitus.

Taajamien rakentamattomat ranta-alueet tulee säilyttää pääsääntöisesti rakentamattomina ja varata yksityiskohtaisemmassa kaavoituksessa yleiseen virkistyskäyttöön.

Yksityiskohtaisemmassa suunnittelussa on turvattava mahdollisuus hyvien ja yhtenäisten peltoalueiden tuotantokäyttöön. Maaseutua kehitettäessä on pyrittävä sovittamaan yhteen asuin ympäristön laatutavoitteet ja maaseutualueiden elinkeinojen toimintaedellytykset.

Yhdyskuntien vedenhankinnan kannalta tärkeitä vesialueita ovat Kokemäenjoki, Mallasvesi, Näsijärvi, Roine ja Vihnusjärvi. Yksityiskohtaisemmassa suunnittelussa on vesiensuojelunäkökohdat otettava huomioon siten, ettei näiden vesialueiden veden laatua heikennetä tai käyttöä vedenhankintaan vaaranneta.

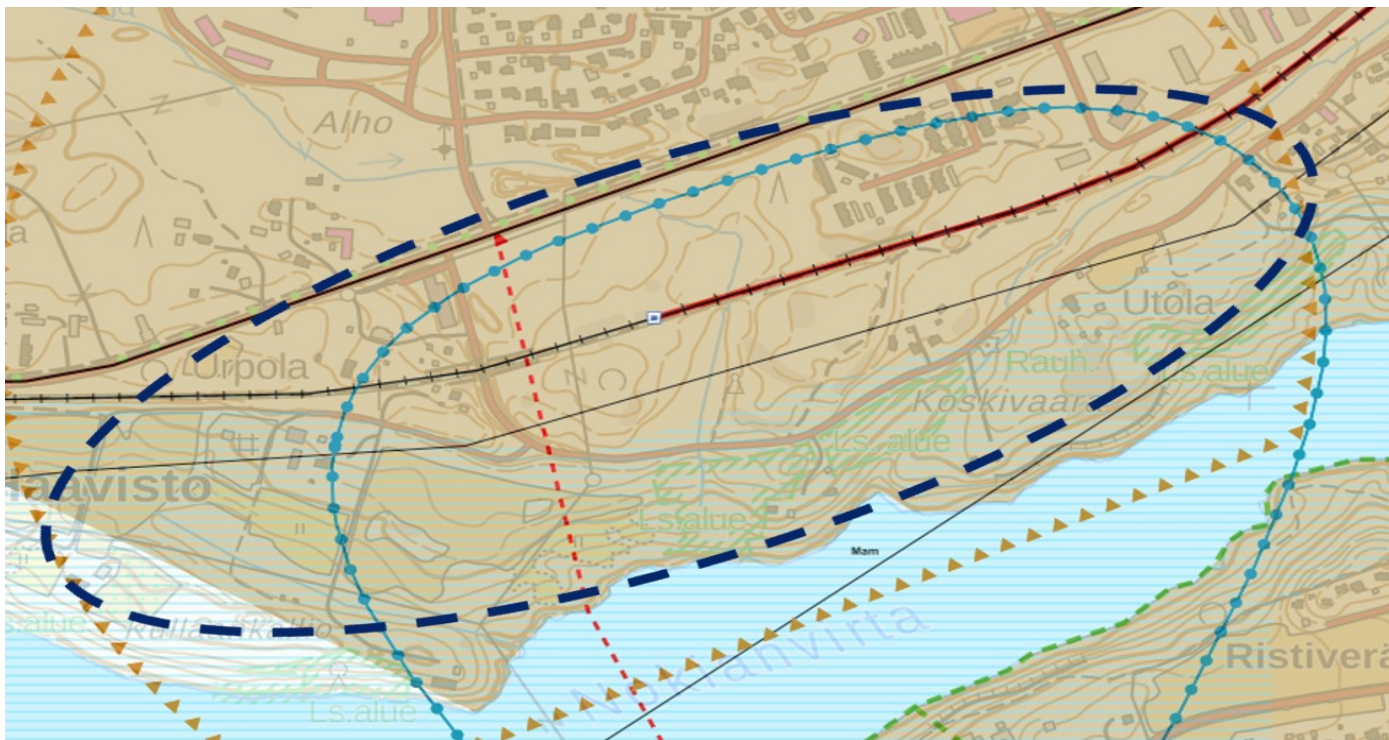
Vesienhoidon erityisalueiksi todettujen vesistöjen lähivaluma-alueilla tulee yksityiskohtaisessa suunnittelussa kiinnittää erityistä huomiota vesien ekologista ja kemiallista tilaa heikentävien tekijöiden vähentämiseen. Tämä koskee seuraavia alueita: Mahnalanselän alue, Lavajärven valuma-alue, Vanajaveden-Pyhäjärven alue, Keljonjärven valuma-alue, Kangasalan/Pälkäneen Myllyojan valuma-alue ja Punkalaitumenjoen valuma-alue.

Yksityiskohtaisemmassa suunnittelussa on otettava huomioon viranomaisten selvitysten mukaiset tulva-alueet ja tulviin liittyvät riskit. Uutta rakentamista ei tule sijoittaa tulva-alueille. Tästä voidaan poiketa, jos voidaan osoittaa, että tulvariskit pystytään hallitsemaan.

Seudullisesti merkittävän vähittäiskaupan suuryksikön koon alaraja on 2 000 k-m², ellei selvitysten perusteella toisin osoiteta ja ellei tämän kaavan suunnittelumääräyksissä muuta määrätä.

Yksityiskohtaisemmassa suunnittelussa on tarkistettava ajantasainen tieto tunnetuista kiinteistä muinaisjäännöksistä ja muista arkeologisista kulttuuriperintökohteista Museoviraston muinaisjäännösrekisteristä ja siihen liittyvästä karttapalvelusta.

Kuva: Kuvassa alla on maakuntakaavaote kaava-alueesta (sininen ellipsi).



Taajamatoimintojen alue. Merkinnällä osoitetaan asumisen, kaupan ja muiden palvelujen, työpaikkojen sekä muiden taajamatoimintojen rakentamisalueet. Merkintä sisältää niihin liittyvät pääväyliä pienemmät liikennealueet, yhdyskuntateknisen huollon alueet, paikallisesti merkittävät ympäristöhäiriöitä aiheuttamattomat teollisuusalueet sekä paikallisesti merkittävät virkistys- ja suojelun alueet ja ulkoilureitit. Merkintään liittyy Tampereella ja Ylöjärvellä Myllypuron Natura-alueen läheisyydessä erityismääräys em13.

Suunnittelumääräys: Aluetta tulee suunnitella asumisen, palvelujen ja työpaikkojen sekoittuneena alueena. Erityistä huomiota tulee kiinnittää yhdyskuntarakenteen eheyttämiseen. Yksityiskohtaisemmassa suunnittelussa on edistettävä julkisten ja kaupallisten palveluiden saavutettavuutta joukkoliikenteen, kävelyn ja pyöräilyn avulla. Uusi rakentaminen ja muu maankäyttö on sovittava ympäristöönsä tavalla, joka vahvistaa alueen omaleimaisuutta. Alueen suunnittelussa on kiinnitettävä erityistä huomiota kulttuuriympäristön, maiseman ja luontoarvojen säilymiseen. Alueen kytkeytyvyys seudullisille virkistysalueille ja ulkoilureiteille tulee ottaa huomioon.

Merkitykseltään seudullisten vähittäiskaupan suuryksikköjen koon alarajat ovat seuraavat:

- Paljon tilaa vaativan erikoistavaran kaupan osalta koon alaraja on Tampereen, Nokian, Pirkkalan, Ylöjärven, Lempäälän, Kangasalan ja Valkeakosken keskustaajamien alueella 15 000 k-m²; Akaan, Hämeenkyrön, Ikaalisten, Mänttä-Vilppulan, Oriveden, Parkanon, Sastamalan ja Virtain keskustaajamien alueella ja Mouhijärvi-Häijään alueella 7 000 k-m².
- Keskustahakuisen kaupan eli päivittäistavarakaupan ja muun erikoistavaran kaupan osalta koon alaraja on Tampereen, Nokian, Pirkkalan, Ylöjärven, Lempäälän, Kangasalan ja Valkeakosken keskustaajamien alueella 10 000 k-m², kuitenkin siten, että pelkän päivittäistavarakaupan koon alaraja on 5 000 k-m²; Akaan, Hämeenkyrön, Ikaalisten, Mänttä-Vilppulan, Oriveden, Parkanon, Sastamalan ja Virtain keskustaajamien alueella ja Mouhijärvi-Häijään alueella 5 000 k-m², kuitenkin siten, että pelkän päivittäistavarakaupan koon alaraja on 3 000 k-m².
- Muilla taajamatoimintojen alueilla koon alaraja on kaikkien kaupan laatujen osalta 3 000 k-m².

Merkitykseltään seudullisella vähittäiskaupan suuryksiköllä tarkoitetaan myös useasta myymälästä koostuvaa vähittäiskaupan keskittymää, joka on vaikutuksiltaan verrattavissa merkitykseltään seudulliseen vähittäiskaupan suuryksikköön. Vähittäiskaupan suuryksiköiden mitoitus ja toteutus on suunniteltava siten, etteivät ne aiheuta merkittäviä haitallisia vaikutuksia kaupan palveluverkon tasapainoiselle kehittämiselle.

Tiivistettävä asemaseutu. Merkinnällä osoitetaan yhdyskuntarakenteeltaan tiivistettävät alueet, jotka tukeutuvat ensisijaisesti raideliikenteeseen. Suunnittelumääräys: Alueen suunnittelussa ja toteutuksessa on pyrittävä raideliikennettä tukevaan tiiviiseen yhdyskuntarakenteeseen sekä laadukkaisiin kävelyn ja pyöräilyn yhteyksiin. Tiivistettävän alueen laajuus tulee tarkentaa yksityiskohtaisemmassa suunnittelussa.

Maakunnallisesti arvokas maisema-alue. Merkinnällä osoitetaan valtakunnallisiksi esitetyt, maakunnallisesti arvokkaat maisema-alueet (ma) sekä maakunnallisesti arvokkaat maisema-alueet (Mam). Suunnittelumääräys: Alueen yksityiskohtaisemmassa suunnittelussa, rakentamisessa ja käytössä on varmistettava, että valtakunnallisesti ja maakunnallisesti merkittävät kulttuuriympäristöjen ja luonnonperinnön arvot säilyvät. Avointen maisematilojen säilymiseen ja uusien rakennuspaikkojen sijaintiin on kiinnitettävä erityistä huomiota. Maisema-alueiden kanssa päällekkäiset maakunnallisesti arvokkaat kulttuurimaisemat on esitetty kaavaselostuksen liitekartalla ”Kulttuurimaisemat”.

Kasvutaajamien kehittämisvyöhyke. Merkinnällä osoitetaan vyöhyke, jonka maaseutualueet sekä maa- ja metsätalousvaltaiset alueet ovat maakuntakaavan tavoitevuoden 2040 jälkeisiä potentiaalisia taajama-alueiden, väyläverkoston ja muun yhdyskuntarakenteen laajenemissuuntia ja joihin kohdistuu hajakentämispainetta. Kasvuvyöhykkeeseen kuuluvat Akaan, Hämeenkyrön, Kangasalan, Lempäälän, Nokian, Pirkkalan, Pälkäneen, Tampereen, Valkeakosken, Vesilahden ja Ylöjärven ne alueet, joiden saavutettavuus, väestökehitys ja aluerakenne täyttävät kasvuvyöhykkeen kriteerit. Merkintä ei rajoita maa- ja metsätalouden ja niitä tukevien maaseudun elinkeinojen kehittämistä ja näihin liittyvää rakentamista. Kehittämissuositus: Alueen maaseutualueet sekä maa- ja metsätalousvaltaiset alueet tulee turvata tulevaisuuden yhdyskuntarakenteen laajentumisalueeksi. Alueelle suuntautuvaa asuin- ja työpaikkarakentamista on ensisijaisesti ohjattava taajama-alueille ja kyliin. Yksityiskohtaisemmassa suunnittelussa tulee erityistä huomiota kiinnittää liikennejärjestelyihin, erityisesti joukkoliikenteen mahdollistavaan yhdyskuntarakenteeseen, infrastruktuuriin, palvelujen saavutettavuuteen, toimiviin virkistysalueisiin sekä luonto-, maisema- ja kulttuuriympäristöarvojen turvaamiseen.

Arkeologisen perinnön ydinalue. Merkinnällä osoitetaan maakunnallisesti merkittävät laajat, yhtenäiset arkeologisen perinnön tihentymät. Suunnittelumääräys: Alueella sijaitsevien muinaisjäännealueiden ja niiden lähialueiden maankäyttöä, rakentamista ja hoitoa suunniteltaessa on kiinteiden muinaisjäännealueiden lisäksi otettava huomioon muinaisjäännealueiden suoja-alueet, maisemallinen sijainti ja mahdollinen liittyminen arvokkaisiin maisema-alueisiin ja/tai kulttuuriympäristöihin.

Tärkeä seutu- tai yhdystie. Merkinnällä osoitetaan maakunnallisesti merkittävät seututiet ja yhdystiet sekä niihin kuuluvat katuosuudet ja yhdystieluonteiset kadut. Tärkeät seutu- ja yhdystiet yhdistävät maakuntakaavan taajamatoimintojen alueita ja kyläkeskuksia kuntakeskuksiin tai ovat verkostollisesti merkittäviä korkeampiluokkaisia väyliä täydentäviä yhteyksiä.

Tieliikenteen yhteystarve. Yhteystarvemerkinällä osoitetaan uusia tieyhteyksiä, joiden sijaintiin tai toteuttamiseen liittyy epävarmuutta. Suunnittelumääräys: Maankäytön suunnittelulla tai rakentamisella ei saa estää varauksen myöhempää suunnittelua ja toteuttamista. Yksityiskohtaisemmassa suunnittelussa tulee tarkemmin tutkia tieyhteyden toteuttamistapa, sijainti ja liittyminen ympäröivään maankäyttöön. Suunnittelussa tulee erityistä huomiota kiinnittää luonto-, maisema- ja kulttuuriympäristöarvojen säilymiseen sekä ulkoilureittien ja ekologisen verkoston kannalta tärkeiden viheryhteyksien jatkuvuuden turvaamiseen.

Päärata. Merkinnällä osoitetaan henkilö- ja tavaraliikenteen kannalta merkittävät pääradat. Suunnittelumääräys: Pääradoilla tulee kiinnittää erityistä huomiota henkilöliikenteen nopeutta ja täsmällisyyttä sekä yleistä liikenneturvallisuutta parantaviin toimenpiteisiin. Päärataverkolla tavoitteena on poistaa tasoristeykset ja mahdollistaa 250 kN akselipainot. Yksityiskohtaisemmassa suunnittelussa tulee erityistä huomiota kiinnittää luonto-, maisema- ja kulttuuriympäristöarvojen säilymiseen sekä ulkoilureittien ja ekologisen verkoston kannalta tärkeiden viheryhteyksien jatkuvuuden turvaamiseen.

Merkittävästi parannettava päärata. Merkinnällä osoitetaan henkilö- ja tavaraliikenteen kannalta merkittävät pääradat, joiden liikennetarve edellyttää radan merkittävää parantamista. Merkintään liittyy rataosalla Tampere/Lielähti–Parkano (pohjoinen maakunnan raja) Parkanossa Ahvenuksen Natura-alueen läheisyydessä erityismääräys em1, Ylöjärvellä Hirvijärven Natura-alueen läheisyydessä erityismääräys em2, Parkanossa Kaitojenvesien Natura-alueen läheisyydessä erityismääräys em8, Ylöjärvellä Perkonmäen Natura-alueen läheisyydessä erityismääräys em15 ja Ylöjärvellä Ruonanjoen Natura-alueen läheisyydessä erityismääräys em20. Merkintään liittyy Tampereella, Nokialla ja Ylöjärvellä rataosalla Tampere/Lielähti– Nokia Myllypuron Natura-alueen läheisyydessä erityismääräys em13.

Suunnittelumääräys: Yksityiskohtaisemmassa suunnittelussa on varauduttava radan rakenteen ja turvallisuuden parantamiseen sekä tasoristeysten poistamiseen. Yksityiskohtaisemmassa suunnittelussa tulee erityistä huomiota kiinnittää luonto-, maisema- ja kulttuuriympäristöarvojen säilymiseen sekä ulkoilureittien ja ekologisen verkoston kannalta tärkeiden viheryhteyksien jatkuvuuden turvaamiseen. Rataosalla Tampere–eteläinen maakunnan raja on yksityiskohtaisemmassa suunnittelussa varauduttava yhteensä neljään raiteeseen. Rataosilla Tampella–Lielähti, Lielähti–Parkano (pohjoinen maakunnan raja), Lielähti–Nokia ja Orivesi–Jämsä (itäinen maakunnan raja) tulee yksityiskohtaisemmassa suunnittelussa varautua lisäraiteen toteuttamiseen.

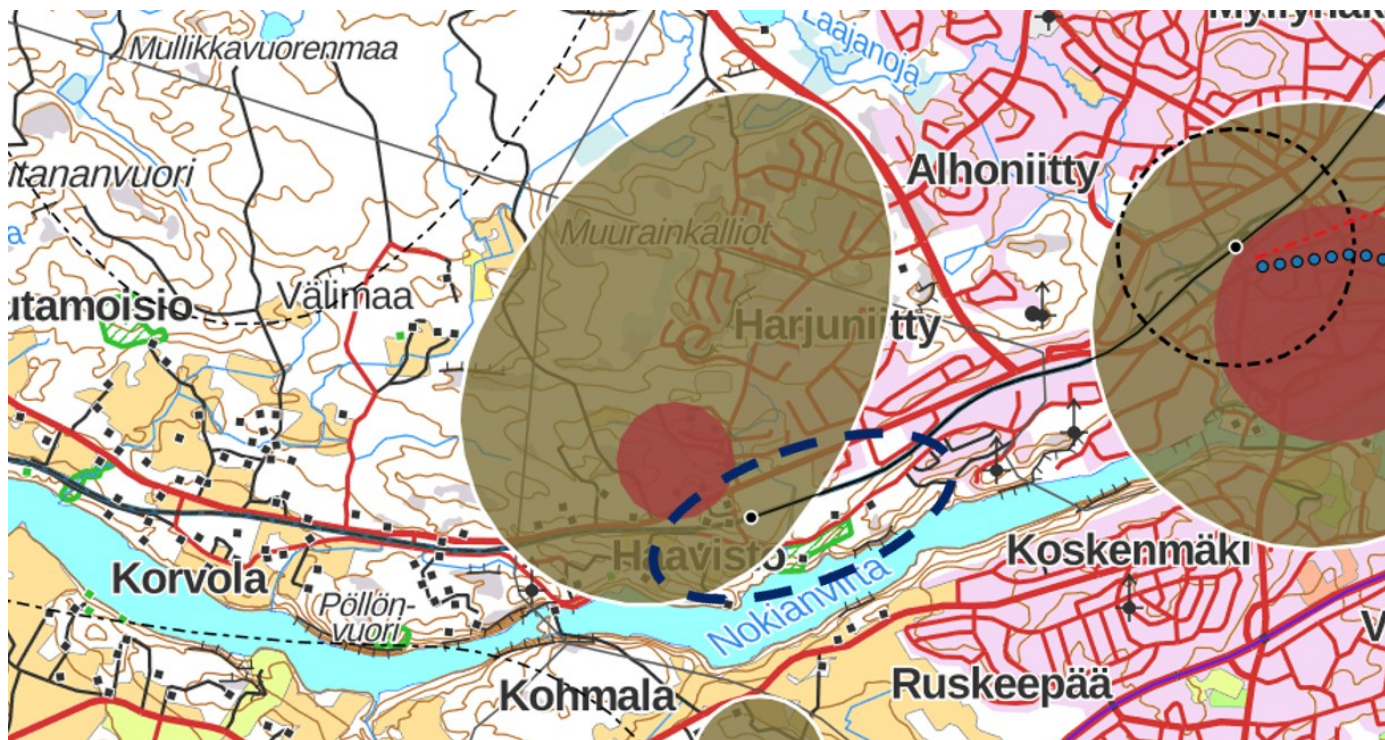
Asema. Kohdemerkinnällä osoitetaan vähintään seudullisesti merkittävät rautatieliikenteen asemat. Suunnittelumääräys: Alueen yksityiskohtaisemmassa suunnittelussa tulee ottaa huomioon liityntäpysäköinnin tarpeet, saattoliikenteen ratkaisut sekä joukkoliikenteen vaihtomatkojen sujuvuus ja esteettömyys. Uusien asemien osalta yksityiskohtaisemmassa suunnittelussa on kiinnitettävä erityistä huomiota rataverkon toimivuuden ja kehittämismahdollisuuksien turvaamiseen.

Voimalinja. Merkinnällä osoitetaan olemassa olevat 400 kV:n ja 110 kV:n voimalinjat. Maakaapeloituja voimalinjoja ei osoiteta maakuntakaavakartalla.

Yhdysvesijohto. Merkinnällä osoitetaan veden johtamisen kannalta tärkeimmät seudullisesti merkittävät verkostoyhteydet.

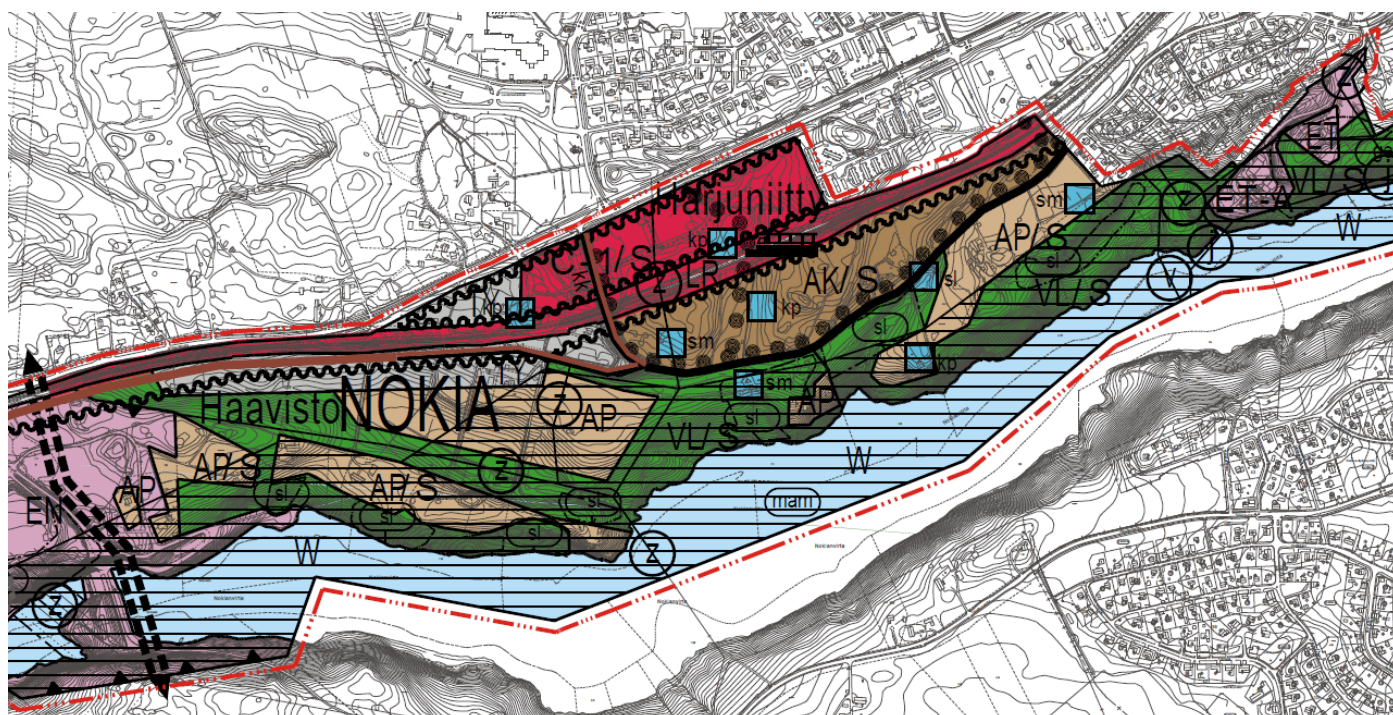
Tampereen kaupunkiseudun rakennesuunnitelmassa 2040 Harjuniitty on osoitettu lähipalvelukeskukseksi. Suunnitelmassa esitetyn juna-aseman/seisakkeen lähiympäristöön sekä laajemmalle alueelle Porin yhdystien länsipuolelle on osoitettu laaja uusi/merkittävästi kehitettävä asuinalue. Rakennesuunnitelmaehdotuksen mukaan Harjuniitty on lähijunaliikenteen piirissä ennen vuotta 2040, mikä asettaa vaatimuksia alueen väestönkasvulle. Rakennesuunnitelmassa on mitoitettu Harjuniityn lähipalvelukeskuksen alueelle vuoteen 2040 mennessä 5000 uutta asukasta. Rakennesuunnitelman laatimisen jälkeen Harjuniityn alueen väkiluku on kasvanut jonkin verran. Siuronvaltatien ja Porin yhdystien välisellä alueella väestönkasvu on ollut noin 700 vuosien 2010 ja 2018 välisenä aikana.

Kuva: Kuvassa alla on ote kaupunkiseudun rakennemallista Harjuniityn (16) kohdalta.

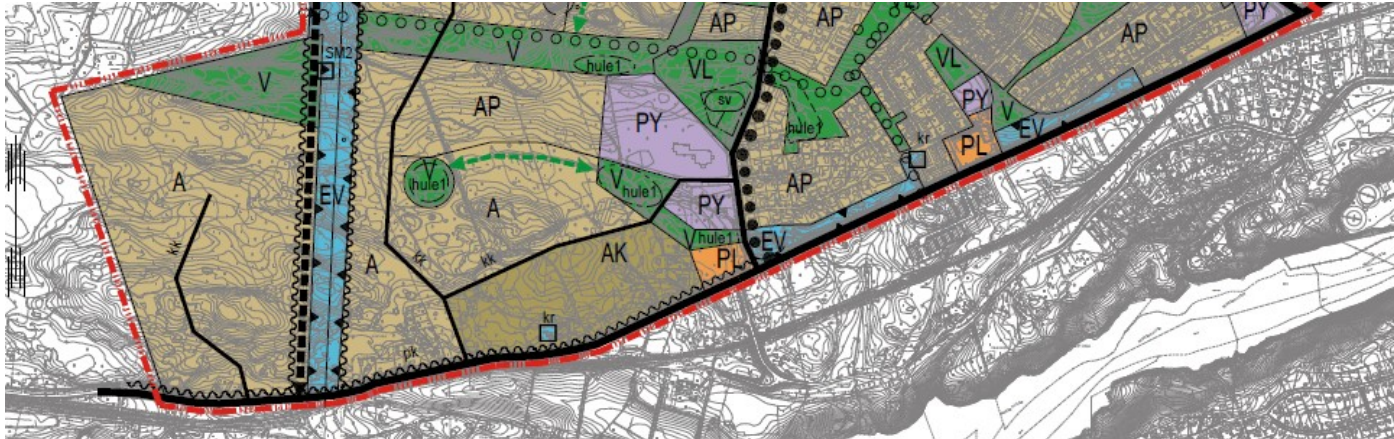


Yleiskaavassa alue on asumispainotteista keskustatoimintojen aluetta C-1, teollisuusaluetta TY, kerrostalovaltaista asuin aluetta AK, pientalovaltaista asuin aluetta AP, rautatieliikennealuetta LR, virkistysaluetta V/s sekä vesialuetta W. Lisäksi alueelle on merkitty rautatieasema, kevyenliikenteen reitit, kokoojakatu ja voimalinja z sekä muinaismuistokohde SM 54, maakunnallisesti arvokas maisema-alue mam, luonnon-, arkeologian ja kulttuuriperinnönsuojelukohteita sekä meluntorjuntatarve.

Kuva: Kuvassa alla on Harjuniityn seisakkeen osayleiskaavaote.



Kuva: Kuvassa alla on kaava-alueen pohjoispuolella voimassa olevan Harjuniityn osayleiskaavan kaavaote.



Harjuniityn osayleiskaavassa on lähialueelle osoitettu kerrostalovaltaista asuntoaluetta, asuntoaluetta ja pientalovaltaista asuntoaluetta, lähipalvelujen alueita sekä julkisten palvelujen alueita

Kaava-alue rajoittuu lännessä energiahuollon alueeseen ja idässä yhdyskuntateknisen huollon alueeseen. Alueen tarkempi rajaus esitetään kaavaluonnosvaiheessa.

Suunnittelun alueen lounaisosassa on yleiskaavatonta aluetta.

Harjuniityn asemakaavan 8:15 korttelit 60 - 63 sekä katu- ja puistoaluetta että 1. kaupunginosan asemakaavan 1:123 korttelin 3 itäosa ulottuvat osayleiskaava-alueelle. Kortteli 60 on liike- ja toimistorakennusten korttelialuetta. Muut korttelit ovat teollisuusaluetta.

Kuva 1 Kuvassa alla on ajantasa-asemakaavaote kaava-alueelta.



Nokian kaupungin rakennusjärjestys on hyväksytty kaupunginvaltuustossa 22.10.2001.

Pohjakarttana on Nokian kaupungin kaupunkimittauksen ylläpitämä pohjakartta.

Alueella ei ole voimassa rakennuskieltoa.

Kaava-alue on osin kaupungin omistuksessa ja osin yksityisessä omistuksessa.

Asemakaavan vaikutukset arvioidaan MRL 9 §:n ja MRA 1 §:n edellyttämällä tavalla.

0.8 Luettelo kaavaan liittyvistä taustaselvityksistä

Kaavan taustaselvitykset:

- Nokian Harjuniityn seisakkeen yleiskaava-alueen luontoselvitys, Faunatica Oy 2021.
- Nokian Harjuniityn seisakkeen pesimälinnustoselvitys, Ahlman Group Oy 2021.
- Pirkanmaan uhanalaiset lajit ja luontotyypit, Suomen ympäristökeskuksen raportteja 20/2021.
- Harjuniityn seisakkeen laajennusosan luontoselvitys, Mira Ranta 2020.
- Harjuniityn seisakkeen osayleiskaavan lepakkoselvitys, Faunatica Oy 2019, tarkennus 2020.
- Kulkureitit Harjuniitty, Mira Ranta 2019.
- Harjuniityn vuorijalavalehdon kasvillisuus selvitys, Anne Hirvonen 2019.
- Harjuniityn seisakkeen luontoselvitys, Mira Ranta 2018.
- Pyhäjärven, Nokianvirran ja Kuloveden kynäjalavat, Suomen luonnonsuojeluliiton Pirkanmaan luonnonsuojelupiiri ry 2017.

- Nokia Haavisto. Arkeologinen tarkistusraportti 2021, Pirkanmaan maakuntamuseo.
- Nokia Harjuniityn seisake OYK-alueen muinaisjäännösinventointien täydennys, Mikroliitti Oy 2021.
- Nokia Harjuniityn seisake OYK-alueen muinaisjäännösinventointien täydennys, Mikroliitti Oy 2020.
- Nokia Harjuniityn seisake OYK-alueen muinaisjäännösinventointi, Mikroliitti Oy 2018.

- Nokia Harjuniityn kulttuurimaisemaselvitys, Sweco Infra ja Rail Oy 2020.

- Nokian Harjuniityn osayleiskaavan melu- ja tärinäselvitys, Sitowise Oy 2020.

- Hulevesiselvitys, FCG Oy 2020.

- VT 11 ja VT 12 välinen tieyhteys selvitys, Ramboll Oy 2021.

- Nokian Harjuniityn seisakkeen aluevaraustarkastelut, Ramboll Oy 2021 (luonnos).
- Lähijunaliikenteen mahdollisuuksien kartoittaminen ja maankäytön edellytykset Nokiolla, Ramboll Oy 2020.
- Kunnan ja valtion yhteistyön kustannusvastuun periaatteet radanpidossa, Väylävirasto 2020.
- Ratatekniset ohjeet (RATO) osa 5, Sähköistetty rata, Liikennevirasto 2018.
- Tampereen kaupunkiseudun lähijunaliikenteen kehittäminen: asemien ja liikenteen suunnittelu, Tampereen kaupunkiseutu 2016.
- Sähkörataohjeet, Liikennevirasto 2016.
- Harjuniityn seisakeselvitys ja alustava suunnitelma, Destia 2015.

Muita selvityksiä:

- Nokia arvokkaat luontokohteet, Nokian kaupungin ympäristönsuojeluyksikkö 2005.
- Haaviston Porkanperän luontoselvitys, Mira Ranta 2011.
- Selvitys Haaviston kaavoituksen vaikutuksista liito-oravien esiintymiseen, Mira Ranta 2009.
- Haaviston alueen luontoselvitys 2007, Tmi Mira Ranta.

- Nokianvirran yläjuoksun inventointi ja ympäristöselvitys, Arkkitehtitoimisto Eija Teivas 1997.
- Nokian kulttuuriympäristöselvitys, Pirkanmaan ympäristökeskus 2001.
- Historiallisten kylätonttien sijainti Pirkanmaan taajama-alueilla, Pirkanmaan liitto 2014.
- Maakuntakaavaluonnoksen 2040 muinaisjäännösinventoinnit, Mikroliitti Pirkanmaan liitto 2015.
- Pirkanmaan arkeologisen perinnön ominais- ja erityispiirteiden yleiskuvaus, Kulttuuriympäristöpalvelut Heiskanen & Luoto Oy, Pirkanmaan liitto 2015.

- Merkittävät kiinteiden muinaisjäännösten keskittymät Pirkanmaalla, Pirkanmaan liitto 2016.
- Maakunnallisesti arvokkaiden maisema-alueiden päivitysinventointi, Pirkanmaan liitto 2013.

- Tampere/Pori/Rauma radan kehittämisselvitys, WSP Finland Oy, 2019.
- Lisäraiteiden aluevaraus selvitys välillä Tampere-Lielähti-Nokia/Ylöjärvi, Liikennevirasto 2015.
- Tampereen kaupunkiseudun ja Pirkanmaan liikennetutkimus 2012, Pirkanmaan liitto 2012.
- Tampere-Pori-tarveselvitys, Väylävirasto 2020.

- Haaviston alueen meluselvitys, Promethor Oy 2009.

- Ohje voimajohtojen huomioonottamisesta yleis- ja asemakaavoituksessa, Fingrid.

Nokialla 10.10.2023, Jorma Hakola, projektiarkkitehti