

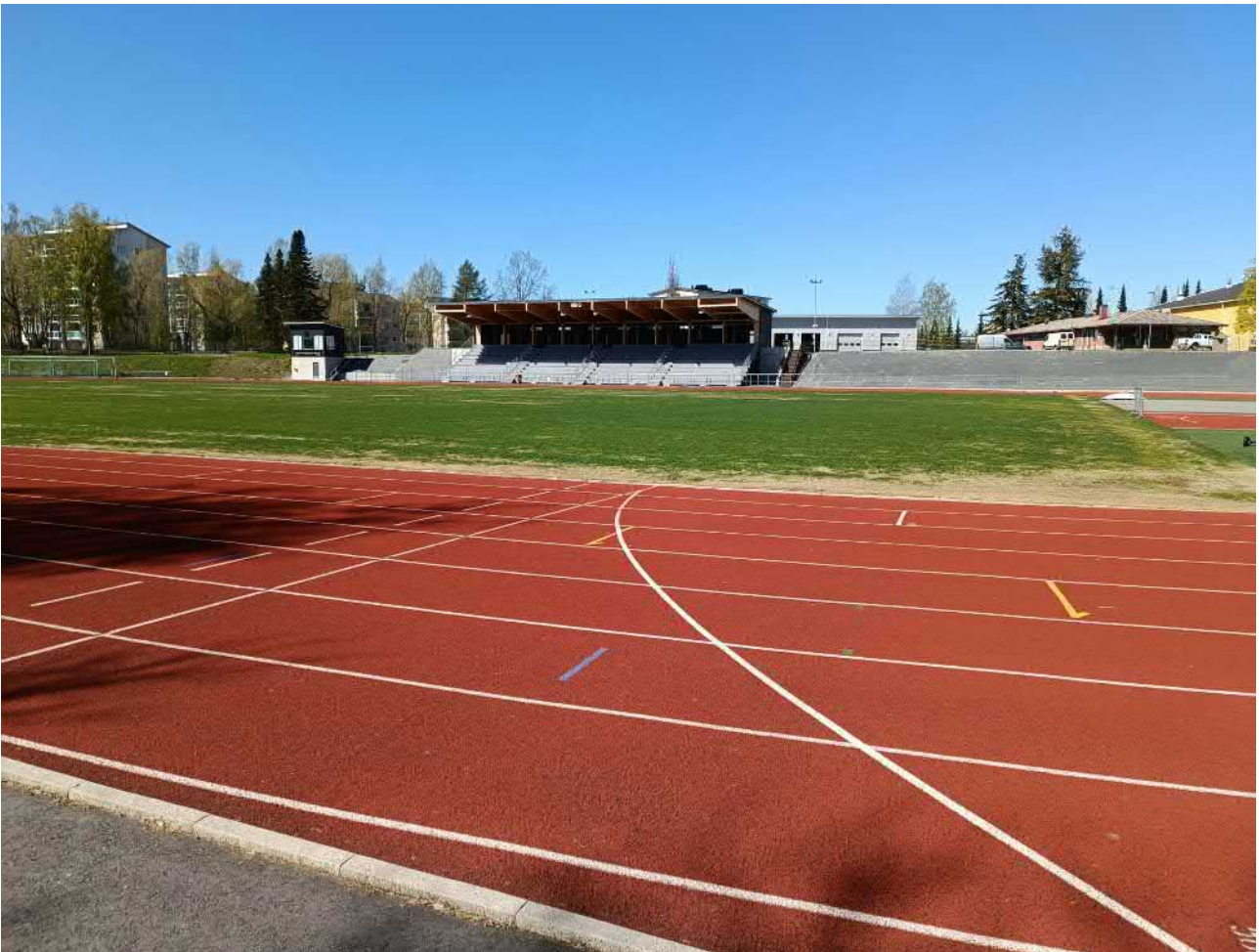
RAPORTTI

NOKIAN KESKUSURHEILUKENTÄN RAKENNUSTEN INVENTOINTI

31.5.2022

ARKKITEHTUURITOIMISTO JAAKKO NIEMINEN OY

Alina Morikka



arkkitehtuuritoimisto
JAAKKO NIEMINEN OY
Alinenkatu 43 37100 Nokia
puh.(03)580 2111



Sisältö

1 Johdanto

- 1.1 Inventoitava alue ja rakennukset
- 1.2 Työn tilaaja ja laatijat
- 1.3 Menetelmät
- 1.4 Aiemmat inventoinnit
- 1.5 Lähtötiedot

2 Taustaa

- 2.1 Selvitysalueen kuvaus
 - 2.1.1 Selvitysalueen sijainti ja lähiympäristön rakennuskanta
- 2.2 Keskusurheilukentän alueen kehittyminen
- 2.3 Kaavoitus- ja suojelutilanne
 - 2.3.1 Valtakunnalliset alueidenkäyttötavoitteet
 - 2.3.2 Pirkanmaan maakuntakaavayhdistelmä
 - 2.3.3 Yleiskaava
 - 2.3.4 Asemakaavat

3 Kohdekuvaukset

- 3.1 Urheilukentän katos
- 3.2 Ulkorakennus
- 3.3 Konesuoja
- 3.4 Ajanottokoppi
- 3.5 Taideteokset
- 3.6 Muut rakennelmat
- 3.7 Kohteiden merkitys kaupunkikuvassa

4 Johtopäätökset

- 4.1 Arvottaminen
- 4.2 Selvitysalueen arvot
- 4.3 Suositukset rakennuksia ja kaupunkikuvaa koskien

1 Johdanto

1.1 Inventoitava alue ja rakennukset

Tämän selvityksen kohteena on Nokian Keskusurheilukentän alue, joka sijaitsee Nokian keskusta-alueella 3. kaupunginosassa, rajautuen idässä Vihnuskatuun ja etelässä Nokianvaltatiehen ja Hinttalankatuun. Selvitysalueen itäpuolella on asuinkortteleita, eteläpuolella liiketiloja ja itäpuolella virkistysalue ja julkisia palveluja. Selvityksessä laaditaan inventaario Nokian keskusurheilukentän rakennuskannasta sekä kaupunkikuvallinen analyysi selvitysalueesta.

1.2 Työn tilaaja ja laatijat

Selvityksen tilaajana on Nokian kaupunki, ja selvityksen laatijana on toiminut Arkkitehtuuritoimisto Jaakko Nieminen Oy:stä ark.yo. Alina Morikka.

1.3 Menetelmät

Tarve rakennetun kulttuuriympäristön arvojen määrittelylle Nokian jäähallin ja urheilukentän ympäristön osalta asetettiin selvitysalueetta koskevan asemakaavamutoksen yhteydessä.

Inventointi laadittiin käynnissä olevan asemakaavan muutoksen suunnittelua ja vaikutusten arviointia varten MRL 9 § mukaisesti asemakaavan tarkkuustaso huomioiden. Työn tavoitteena oli selvittää rakennuskohteiden ominaispiirteet sekä arvot ja niiden merkitys lähialueen kaupunkikuvassa. Inventointi ei sisältänyt sisätilojen tarkastelua.

Selvitysalueella suoritettiin maastokäynti 18.5.2022. Maastokäynnin yhteydessä rakennukset valokuvattiin ulkoapäin.

1.4 Aiemmat inventoinnit

- Nokian kaupunki 2010: Keskustan osayleiskaava. Kulttuuriympäristöselvitys, Selvitystyö Ahola 2010
- Nokia, Penttilänpuisto, maisemaselvitys, Ramboll 2018
- Nokia Keskustan yleiskaavan muutosalueen muinaisjäänneinventointi, Mikrolitti Oy 2010

1.5 Lähtötiedot

Työn historia- ja pohjatiedot perustuvat seuraaviin aineistoihin:

- Historiallisten kylätonttien sijainti Pirkanmaan taajama-alueilla, Pirkanmaan liitto 2014
- Koivuniemi, Jussi ; Kaarninen, Mervi; Kaarninen, Pekka. Nokian ja Pirkkalan historia 1865 - 1993. Yhteinen Pirkkalan pitäjä 1865-1921 ja kuntien erilliset vaiheet 1990-luvulle. Nokian kaupunki ja Pirkkalan kunta 1994
- Maanmittauslaitoksen vanhat painetut kartat -palvelu vanhatpainetutkartat.maanmittauslaitos.fi
- Museoviraston ylläpitämä kulttuuriympäristöportaali rky.fi
- Nokian ja Pirkkalan historia 1865 – 1993,
- Oloneuvos-kuvatietopalvelu oloneuvos.kuvat.fi
- Pirkanmaan karttapalvelu <https://kartta.pirkanmaa.fi/>
- Tampereen museoiden ja pirkanmaalaisten paikallismuseoiden yhteinen tietopalvelu Siiri siiri.tampere.fi
- Teivas, Eija; Tulonen, Annu. Nokian kulttuuriympäristöohjelma, Pirkanmaan ympäristökeskus 2001

2 Taustaa

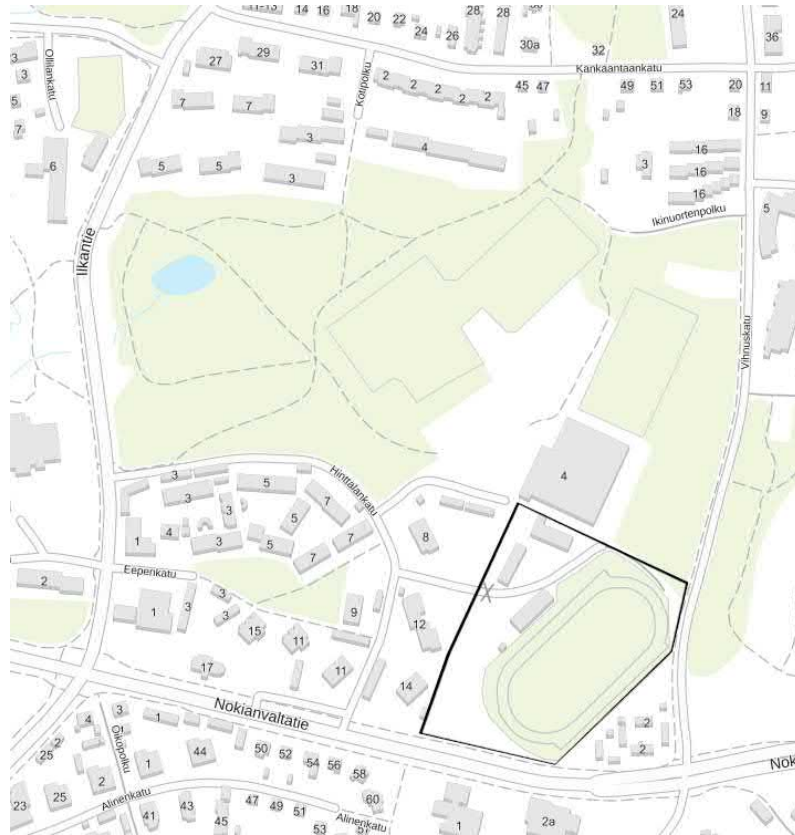
2.1 Selvitysalueen kuvaus

2.1.1 Selvitysalueen sijainti ja lähiympäristön rakennuskanta

Tämän selvityksen kohteena on Nokian Keskusurheilukentän alue, joka sijaitsee Nokian keskusta-alueella 3. kaupunginosassa, rajautuen idässä Vihnuskatuun ja etelässä Nokianvaltatiehen. Selvitysalueen eteläpuolella on liiketiloja ja itäpuolella virkistysalue ja julkisia palveluja. Virkistysalue on keskustan osayleiskaavan mukaan maisemallisesti arvokas.

Keskusurheilukenttä sijaitsee Vihnusjärven ja Maatialanharjun virkistysalueen länsipuolella. Alueen pohjoispuolella on pientalovaltainen asuinalue, ja selvitysalueen länsi- ja luoteispuolella on kerrostalovaltaisia asuinalueita. Keskusurheilukentän alue rajautuu kaakkoisnurkastaan Hinttalan kotiseutumuseon alueeseen, joka on kaupunkikuvallisesti arvokas alue.

Keskusurheilukentän tähän selvitykseen rajatun alueen pohjoispuolella sijaitsee lisäksi alkuperäinen jäähalli ja sen vierelle rakennettu toinen jäähalli, 3 nurmipintaista jalkapallokenttää, hiekkakenttä, frisbeegolf-rata, 2 tenniskenttää ja koripallokenttää, skeitti-alue skeitti-alue (saneerattiin vuonna 2012), ja beach-volley kenttä (rakennettiin vuonna 2011).



Kuv

a 1: Selvitysalueen rajaus

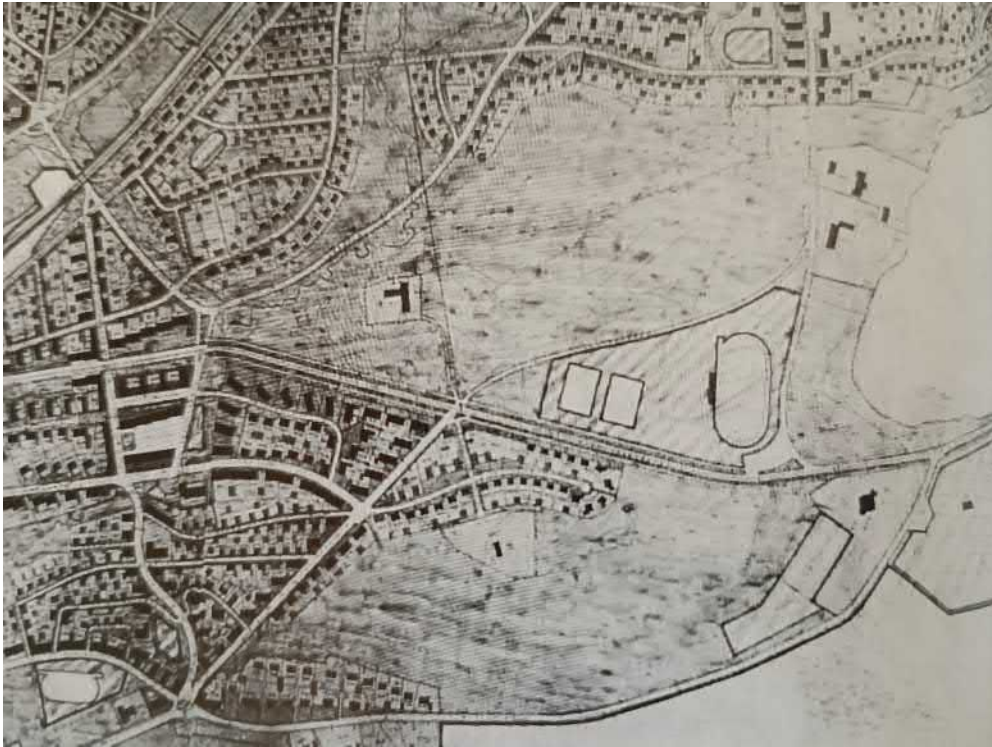
2.2 Keskusurheilukentän alueen kehittyminen

Harjujen ja vesireittien risteyskohtaan jo muinoin syntynyt Pirkkalan pitäjä alkoi teollistua 1800-luvulla vuori-insinööri Fredrik Idestamin perustettua Emäkosken pohjoisrannalle uusinta paperinvalmistustekniikkaa edustaneen puuhiomon. Pirkkalan pitäjä jakautui vuonna 1922 Pohjois- ja Etelä-Pirkkalaksi, ja Pohjois-Pirkkalan läntisestä osasta tuli kauppala, joka nimettiin vuonna 1938 Nokiaksi. Kauppalasta syntyi Nokian kaupunki vuonna 1977 kuntaliitosten myötä.

Arkkitehti Harald Andersin laati Nokialle asemakaavan vuonna 1922, joka ei sellaisenaan toteutunut. Vuonna 1941 arkkitehti Otto-livari Meurman (1890-1994) laati Nokialle uuden asemakaavan, johon hän piirsi myös Nokian keskusurheilukentän nykyiselle sijalleen. Tätä ennen urheilukenttä oli sijainnut harjun kupeessa tehtaiden pohjoispuolella. Sodan jälkeen Nokian kauppa panosti urheiluun ja perusti urheilu- ja liikuntatoimen ohjaamiseksi vuonna 1945 urheiluohjaajan viran, ja päävastuu urheilun tukemisesta siirtyi tehtailta kunnalle. Muutos näkyi myös uuden täysimittaisen urheilukentän rakentamisen muodossa. Uusi urheilukenttä perustettiin Hinttalan virkatalolta vuonna 1945 lunastetuille maille.

Urheilukentän etelälaidalla on Hinttalan kotiseutumuseo, jonka keskeiset rakennukset ovat seisonet paikallaan umpihamuodossa jo 1800-luvun loppupuolelta asti.

Vuoden 1941 asemakaavaan oli lisätty myös nykyiselle paikalleen urheilukentän etelälaidalle Nokianvaltie. Tätä ennen Vanha valtamaantie, eli Turuntie, oli kulkenut suurin piirtein nykyisen Pirkkalaistien kohdalla vuosisatojen ajan.



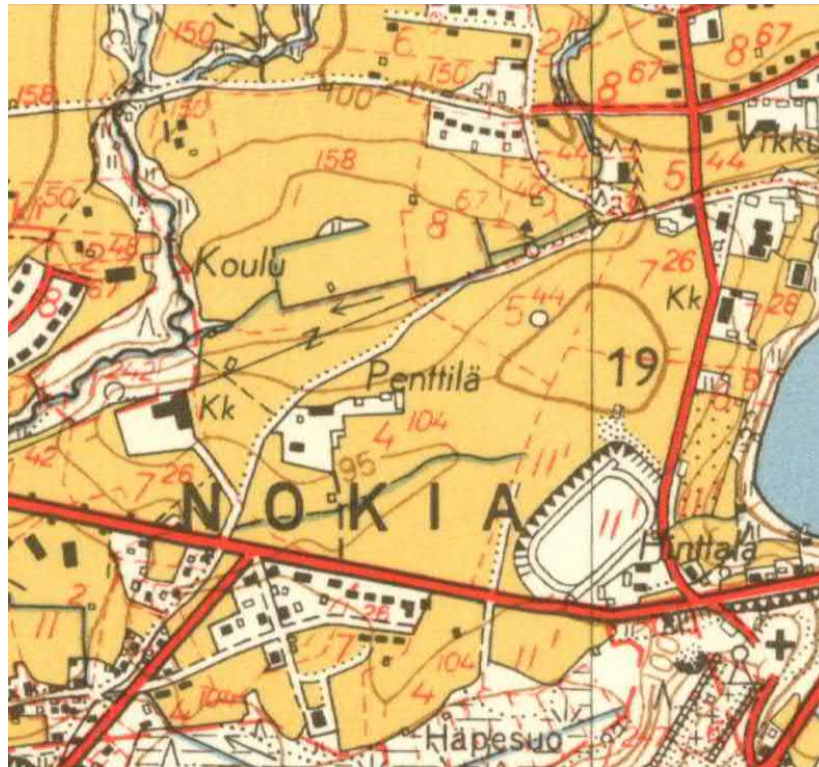
*Kuva 2: Otto-I. Meurmanin laatima Nokian asemakaava vuodelta 1941.
Lähde: Nokian ja Pirkkalan historia 1865-1993.*



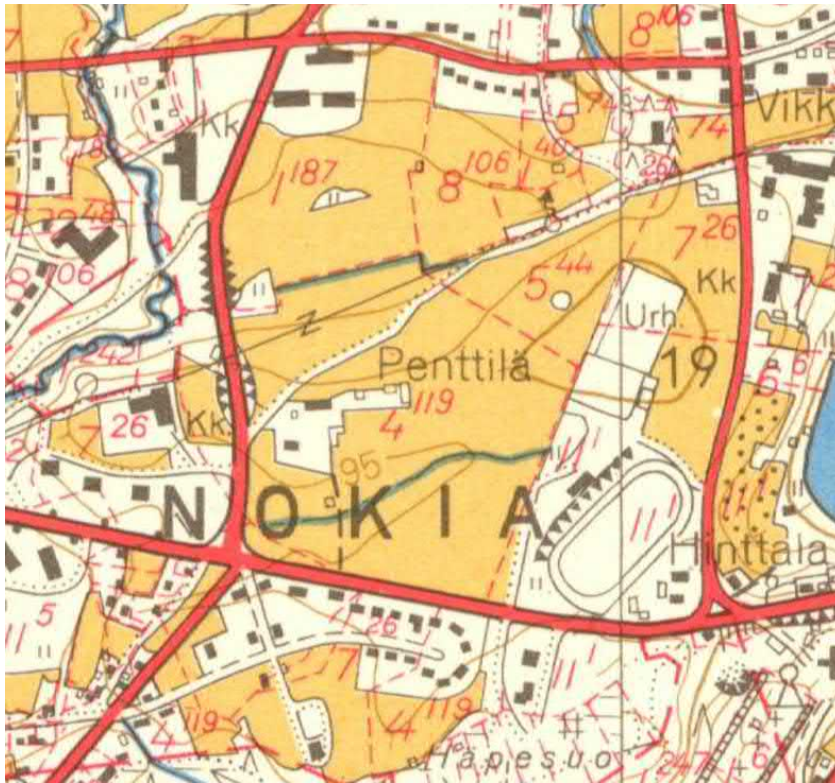
*Kuva 3: Nokialla urheiltiin tehtaiden ja Harjukadun välisellä kentällä
ennen urheilukentän valmistumista nykyiselle paikalleen 1951.*

Nokian keskusurheilukenttä valmistui vuonna 1951, ja sitä on peruskorjattu vuosina 1987 ja 2015. Urheilukentän valmistumisen jälkeen sinne rakennettiin vanha katsomo, joka purettiin ja korvattiin uudella

katsomolla, joka on valmistunut vuonna 2018. Samana vuonna urheilukenttä nimettiin Tapio Rautavaaran kentäksi, edesmenneen olympiamitalistin kunniaksi. Urheilukentän alueeseen ei 1950-luvulla vielä kuulunut nykyisiä rakennuksia eikä siihen kuulunut vielä muita urheilukenttiä. Kentän pohjoispuolella sijaitti pieni huoltorakennus joka paloi ja purettiin vuonna 2015.

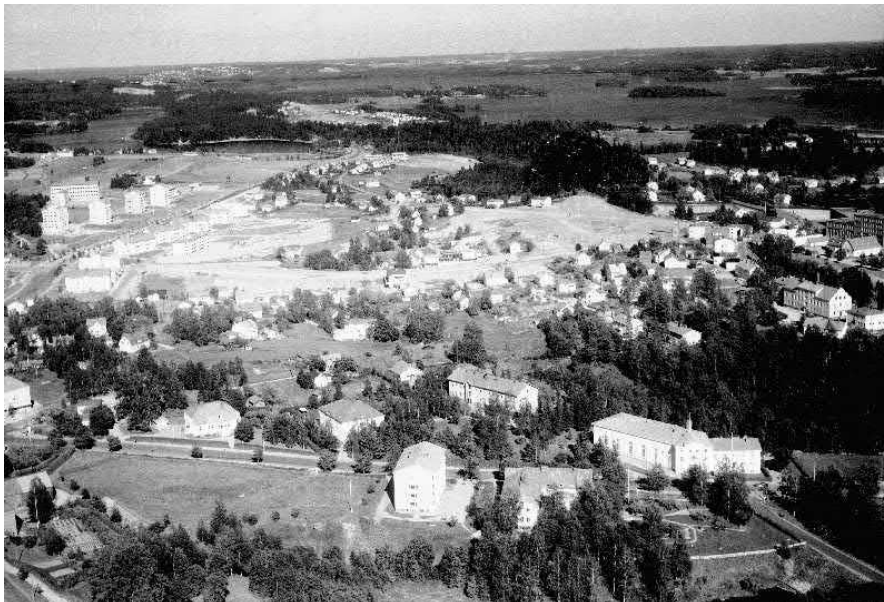


Kuva 4: Selvitysalueen peruskartta vuodelta 1954. Lähde: Maanmittauslaitoksen vanhat painetut kartat.



Kuva 5: Selvitysalueen peruskartta vuodelta 1961. Lähde: Maanmittauslaitoksen vanhat painetut kartat.

1960-luvulla urheilukentälle oli lisätty katsomo ja alue oli laajentunut pohjoiseen kahdella hiekkakentällä. Alueen länsipuolelle rakentui Ilkkantie joka yhdistyi Kankaantaankatuun. Samoihin aikoihin Vihnuskatu laajeni.



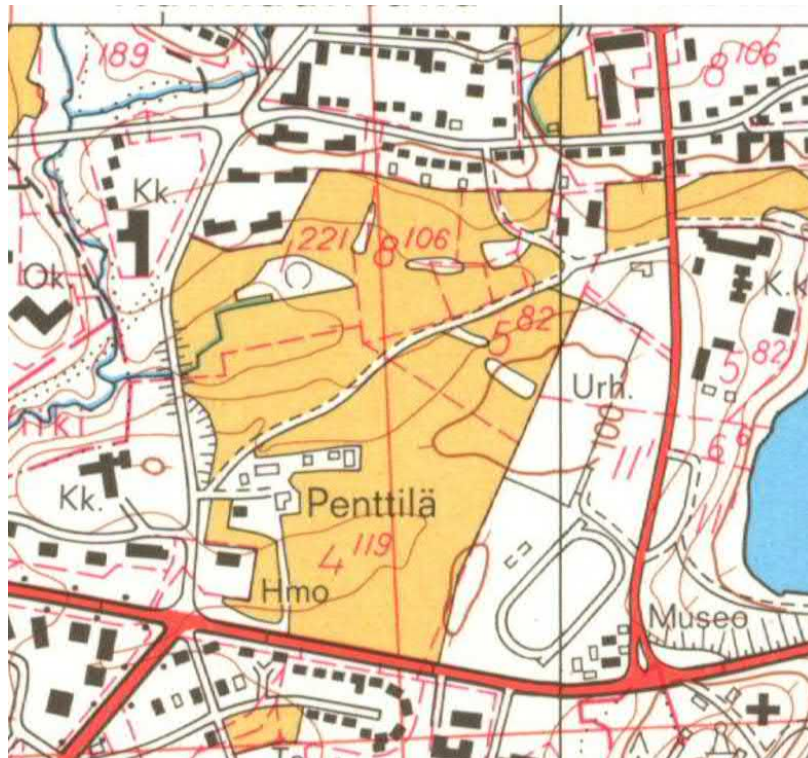
Kuva 6: Urheilukentän alue vuonna 1964. Urheilukentän ympäristö ja Vihnusjärven urheilukentän puoleisen ranta-alueen maisema oli vielä melko avonaista ja puutonta. Lähde: kulttuurisampo.fi



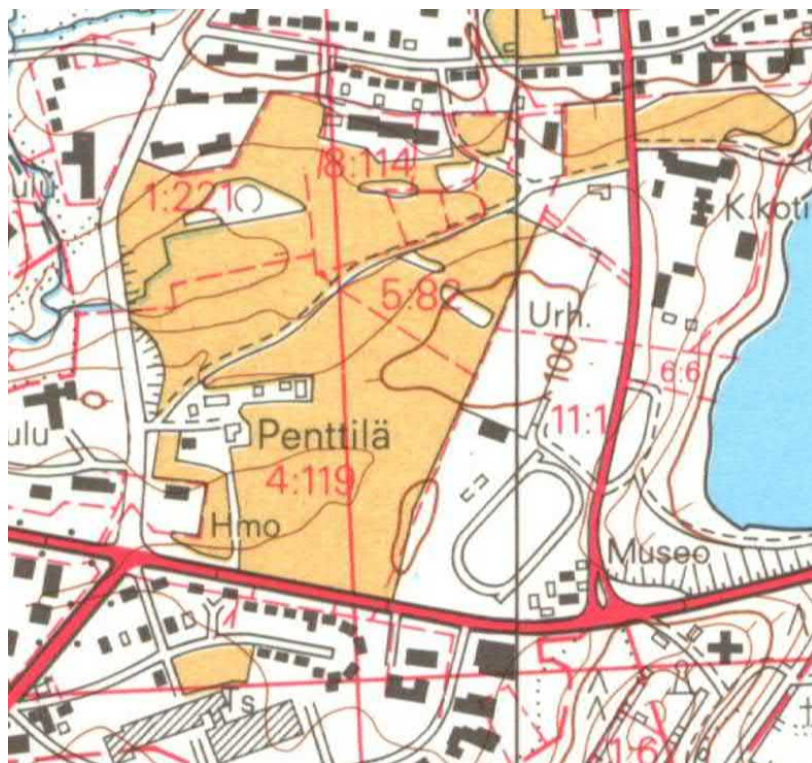
Kuva 7: Ilmavalokuva urheilukentän suuntaan. Kuvassa näkyy urheilukenttä, huoltorakennus, joka paloi 2015 ja hiekkakentät. Lähde: kulttuurisampo.fi ja Veljekset Karhumäki Oy:n kokoelmat.



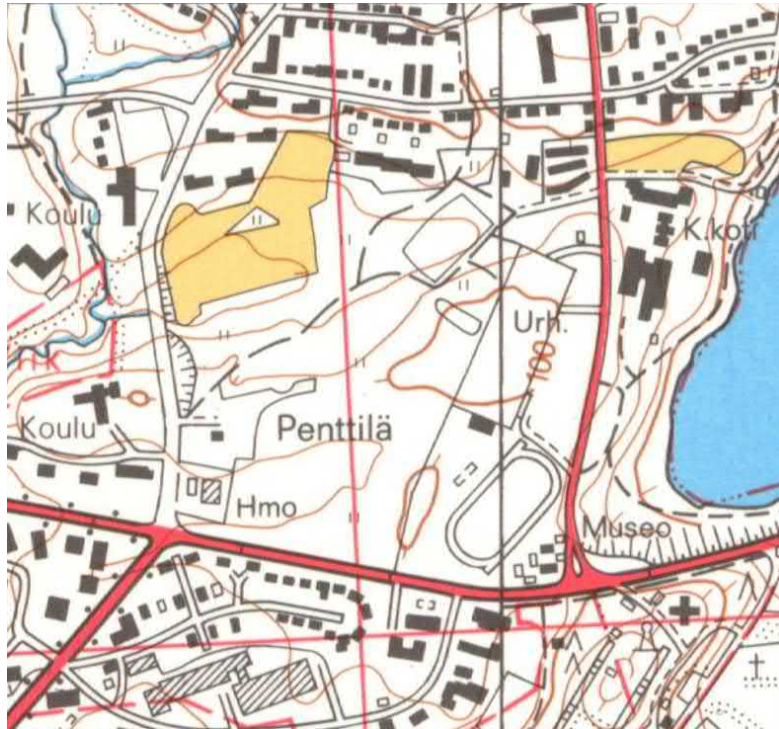
Kuva 8: Ilmavalokuva Penttilän puiston suuntaan vuodelta 1961. Kuvassa oikealla näkyy myös huoltorakennus, joka paloi 2015. Lähde: kulttuurisampo.fi ja Veljekset Karhumäki Oy:n kokoelmat



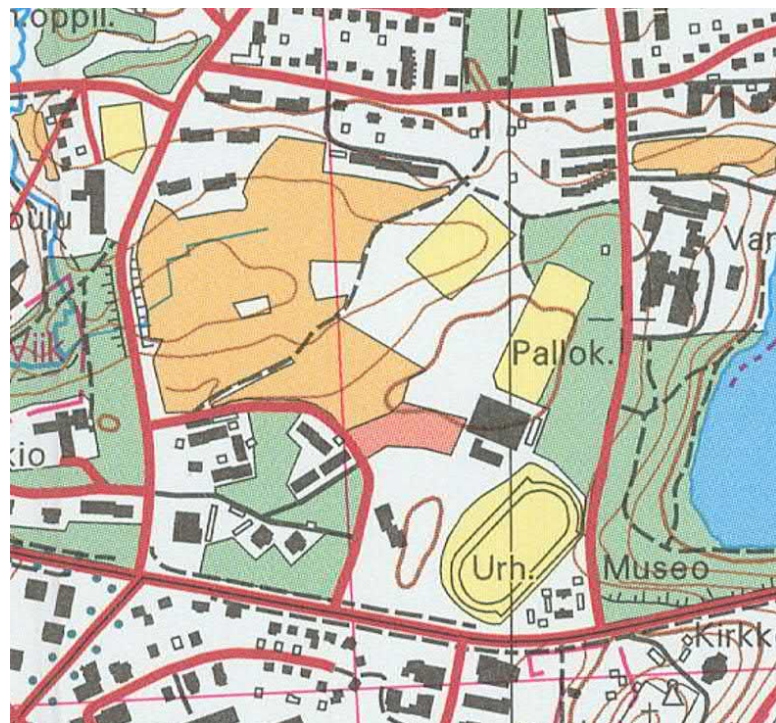
Kuva 9: Selvitysalueen peruskartta vuodelta 1975. Lähde: Maanmittauslaitoksen vanhat painetut kartat.



Kuva 10: Selvitysalueen peruskartta vuodelta 1980. Karttaan on lisätty huoltorakennus urheilukentän pohjoispuolelle. Lähde: Maanmittauslaitoksen vanhat painetut kartat.



Kuva 11: Selvitysalueen peruskartta vuodelta 1991. Lähde: Maanmittauslaitoksen vanhat painetut kartat.



Kuva 12: Selvitysalueen peruskartta vuodelta 1998. Lähde: Maanmittauslaitoksen vanhat painetut kartat.

Vuoden 1998 peruskarttaan on merkitty Nokian alkuperäinen jäähalli, joka rakentui 1996. Harjoitusjäähalli valmistui myöhemmin, vuonna 2017.

2.3 Kaavoitus- ja suojelutilanne

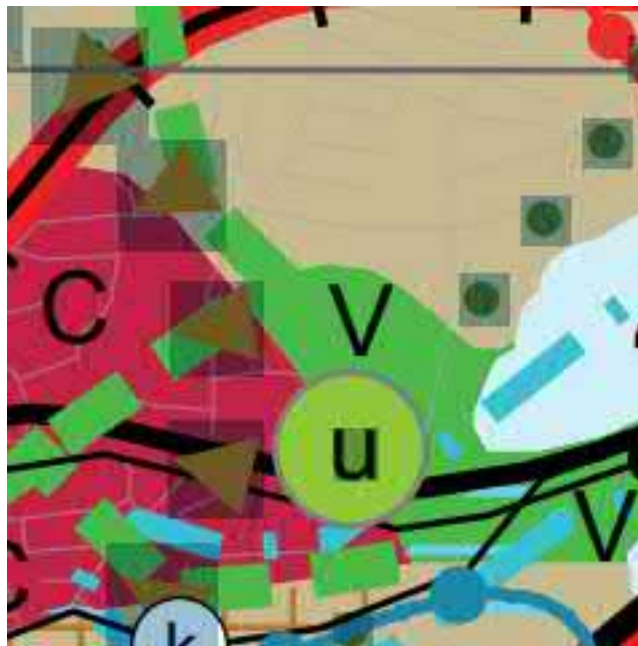
Urheilukenttä- ja puistoalueella on voimassa asemakaava. Alueen asemakaavat ovat vuosilta 1986 ja 2000.

Keskusurheilukentänalue kuuluu Keskusta osayleiskaava- alueeseen , jonka osayleiskaava hyväksyttiin vuonna 2012.

2.3.1 Valtakunnalliset alueidenkäyttötavoitteet

Urheilukenttä on osa Pirkanmaan 2040 maakuntakaavaan merkittyä maakunnallisesti merkittävää Nokian asemanseudun ja asuinalueiden rakennettua kulttuuriympäristöä.

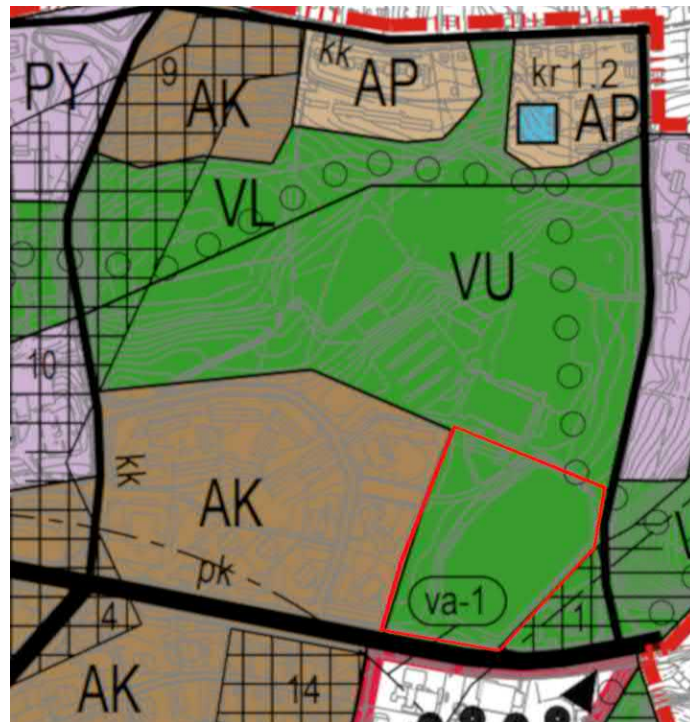
2.3.2 Pirkanmaan maakuntakaavayhdistelmä



Kuva 13: Pirkanmaan maakuntakaava 2040, ote selvitysalueesta

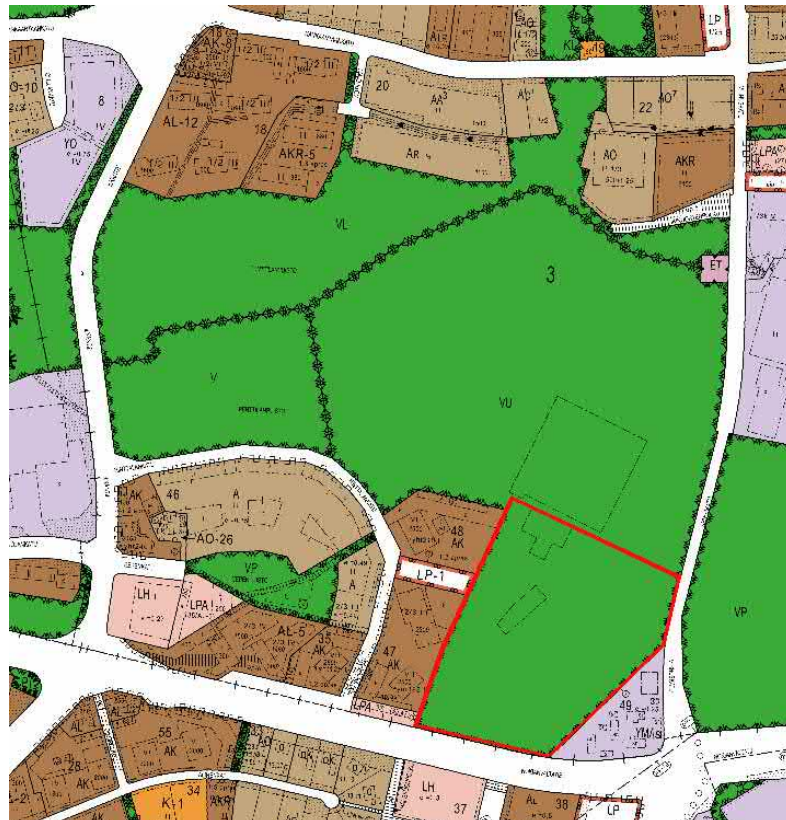
Selvitysalueella on voimassa 27.3.2017 Pirkanmaan maakuntavaltuuston hyväksymä Pirkanmaan maakuntakaava 2040. Selvitysalueella Maatianharju on merkitty virkistysalueeksi, ja sen lisäksi alue on merkitty maakunnallisesti ja seudullisesti merkittäväksi urheilupalvelujen alueeksi. Maakuntakaavassa urheilupalveluiden alueisiin liittyy suunnittelumääräys, jonka mukaan alueen kehittämisen ja toteuttamisen tulee perustua kokonaisvaltaiseen suunnitelmaan, ja alueen suunnittelussa on kiinnitettävä erityistä huomiota kulttuuriympäristön, maiseman ja luonnonarvojen säilymiseen. Lisäksi Asemanseutu, valtatie ja Kylmänojan ympäristö on merkitty maakunnallisesti merkittäväksi rakennetuksi kulttuuriympäristöksi. Alue kuuluu myös kasvutaajamien kehittämisvyöhykkeeseen. Vihnusjärvi on tärkeää vedenhankintaan soveltuvaa pohjavesialuetta. Selvitysalueen viereen on merkitty punaisella keskustatoimintojen alue, ja ympäröivät vaaleanruskeat alueet ovat taajamatoimintojen aluetta.

2.3.3 Yleiskaava



Kuva 14: Keskusta-alueen osayleiskaava 2030, selvitysalue rajattu punaisella viivalla

2.3.4 Asemakaavat



Kuva 15: Selvitysalue on virkistys- ja urheilukäytössä

3 Kohdekuvaukset



Kuva 16: Kohteet numeroituna kartalla

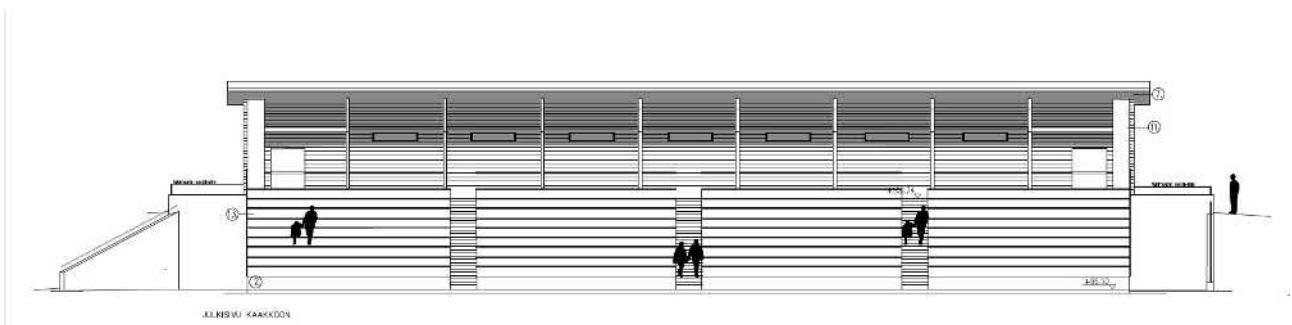


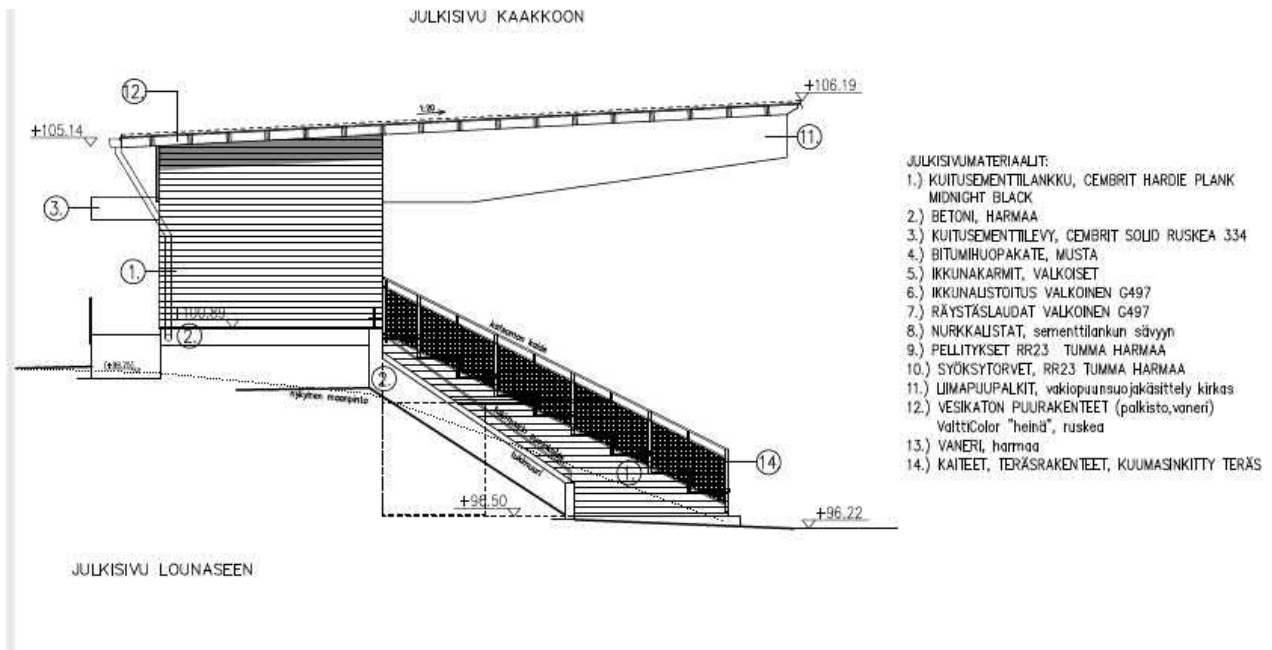
Kuva 17: Keskusurheilukenttä nykytilassaan

3.1 Urheilukentän katsomo



Urheilukentän nykyinen katsomo valmistui vuonna 2018. Alkuperäinen katsomo oli rapistunut ja huonokuntoinen, joten se purettiin ja uuden katsomon suunnittelu aloitettiin vuonna 2009. Vuoden 2009 ja 2017 välissä katsomosta ehdittiin laatia useampi erilainen suunnitelma. Katsomon on suunnitellut arkkitehtuuritoimisto Jaakko Nieminen Oy. Katsomon julkisivumateriaali on mustaa kuitusementtilevyä, ja katsomon yläpuolella on liimapuupalkkirakenteinen katos. Katsomon istuinrakenteet ovat harmaata betonia ja istuinosat puuta. Katsomo on maamerkkimäinen rakennelma urheilukentän alueella.





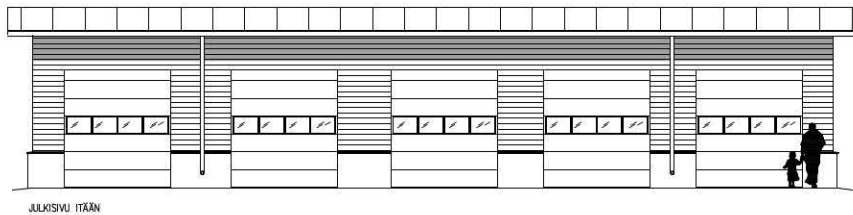
Kuva 18: Vanha katsomo ennen purkamista

3.2 Ulkorakennus

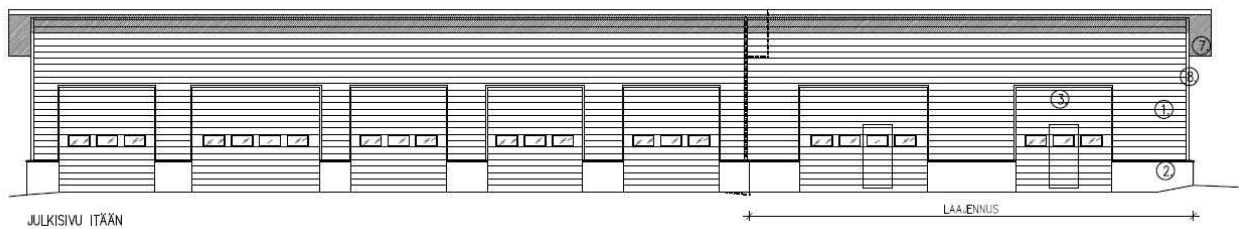


Jäähallien eteläpuolella sijaitseva puurakenteinen ulkorakennus on rakennettu vuonna 1976 (*lähde: www.lupapiste.fi*). Julkisivumateriaali on vaaleanpunaiseksi maalattua pystylautaa ja rakennuksessa on tiilikatto. Ulkoapäin tarkasteltuna rakennus vaikuttaa melko hyväkuntoiselta. Rakennus on selvitysalueella sijaitsevista rakennuksista vanhin.

3.3 Konesuoja



Kuva 19: Julkisivupiirros vuodelta 2016



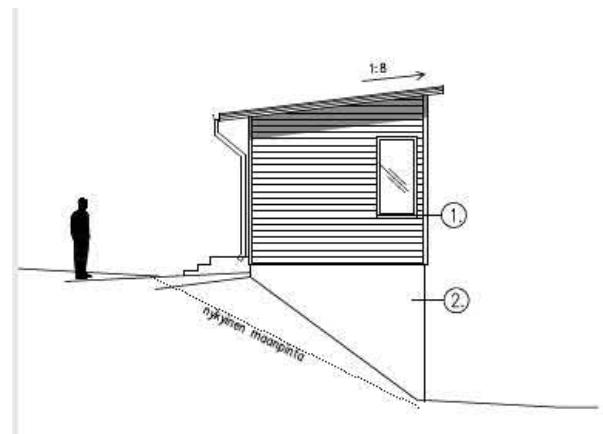
Kuva 20: Julkisivupiirros laajennuksesta vuodelta 2018

Konesuoja on suunniteltu vuonna 2016 ja laajennus vuonna 2018. Julkisivu on vaaleanharmata kuitusementtilevyä. Konesuojan laajennus on varasto- sekä työtiläkäytössä. Konesuojan on suunnitellut arkkitehtuuritoimisto Jaakko Nieminen Oy.

3.4 Ajanottokoppi



Ajanottokoppi on rakentunut samaan aikaan katsomon kanssa, ja sen julkisivumateriaali on myös mustaa kuitusementtilevyä. Sokkeliosa on betonia. Ajanottokoppi edustaa katsomon kanssa alueen uudempaa arkkitehtuuria.



3.5 Taideteokset

Keskusurheilukentän alueelle on siirretty seuraavat taideteokset:



Turvallinen syli, tekijä: Matti Mönkäre, vuodelta 1980. Teos on ollut alunperin Terveyskeskuksen pihamaalla lastenneuvolan edessä, osoitteessa Maununkatu 16.



Ahjo, tekijä: Matti Mönkäre, vuodelta 1981. Sijainnut alunperin Nokia ammattioppilaitoksella Kankaantaankatu 4:ssä.



Diagnoosi, tekijä: Mauno Kivioja, vuodelta 1980. Sijainnut alunperin Terveyskeskuksen pääsisäänkäynnillä, osoitteessa Maununkatu 16.

3.6 Muut rakennelmat



Kuva 21: Portti ja sen liuske kivillä päällystetyt vanhempaa tekoa olevat tukimuurit urheilukentän etelälaidalla.



Kuva 22: Puiset rappuset urheilukentän luoteislaidalla. Aluetta ympäröi metalliaita.

3.7 Kohteiden merkitys kaupunkikuvassa

Keskusurheilukenttä sijaitsee keskeisellä paikalla Nokialla lähellä maisemallisesti arvokasta Vihnusjärveä ja historiallisesti ja kulttuurillisesti arvokkaita Hinttalaan, Nokian kirkkoa ja työläismuseota. Urheilukentän alkuperäiset rakennukset ja rakennelmat ovat suurilta osin korvattu uusilla. Vanhin rakennus urheilukentän selvitysalueella on 1970-luvulta oleva ulkorakennus, mutta sen merkitys kaupunkikuvassa on arkkitehtuurin suhteen vähäinen. Uudemmat rakennukset ovat näkyvämmässä osassa urheilukentän alueella ja edustavat nykyaikaista urheiluarkkitehtuuria.

4 Johtopäätökset

4.1 Arvottaminen

Laissa rakennusperinnön suojelemisesta rakennusten merkittävyyttä arvioidaan rakennushistorian, rakennustaiteen, rakennustekniikan, erityisten ympäristöarvojen tai rakennuksen käytön tai siihen liittyvien tapahtumien kannalta.

4.2 Selvitysalueen arvot

Keskusurheilukenttä on säilyttänyt hyvin alkuperäisen käyttötarkoituksensa perustamisensa jälkeen. Alueelle on muodostunut historiallista kerroksellisuutta uusien rakennusten myötä. Se ei ole kuitenkaan vaikuttanut urheilukentän alkuperäiseen intentioon, eli alueen kerroksellisuus täydentää alueen alkuperäistä suunnitelmaa alkuperäisen suunnitelman henkeä kunnioittaen.

Keskusurheilukentän, Penttilänpuiston ja Vihnusjärven rantapuistoalue on kokonaisuutena kaupunkikuvallisesti arvokas alue. Alueelta avautuu laajoja näkymiä muun muassa Penttilänpuistoon, ja keskusurheilukenttä on olennainen ja näkyvä osa Nokian kaupunkirakennetta ja se on olennainen ja keskeinen osa siihen liittyvää isompaa urheilu- ja virkistysaluetta.

Alueella onkin huomioonotettavaa on alueen liittyminen suurempaan kokonaisuuteen Penttilänpuisto-urheilukenttä-Vihnusjärven rantapuisto-akselilla.

4.3 Suositukset rakennuksia ja kaupunkikuvaa koskien

Suositukset perustuvat alueen ja kohteiden historialliseen, kulttuurilliseen ja kaupunkikuvalliseen merkittävyyteen. Alue on keskeisellä paikalla voimakkaasti kasvavaa Nokian keskustan aluetta. Selvitysalueen rakennushistoriallinen kerroksellisuus on melko rajallista, koska selvitysalueen rakennuskanta on 1970-2010-luvuilta. Uusi rakentaminen voisi siis olla sopeutettavissa alueen rakennushistorialliseen kerroksellisuuteen. Uutta rakennettua ympäristöä suunniteltaessa on myös huomioitava alueen maisemalliset sekä luontoarvot.

Nokialla, 31. toukokuuta 2022

Arkkitehtuuri-toimisto Jaakko Nieminen Oy

Alina Morikka

Ark. yo.