

Asemakaavan seurantalomake

Asemakaavan perustiedot ja yhteenvedo

Kunta	536 Nokia	Täyttämispvm	29.09.2022
Kaavan nimi	Nokian kaupungin 1. kaupunginosan korttelin 24 tontti 4, katu-, puisto- ja pysäköintialueet.		
Hyväksymispvm		Ehdotuspvm	23.09.2022
Hyväksyjä		Vireilletulosta ilm. pvm	02.12.2021
Hyväksymispykälä		Kunnan kaavatunnus	
Generoitu kaavatunnus			
Kaava-alueen pinta-ala [ha]	1,2126	Uusi asemakaavan pinta-ala [ha]	
Maanalaisten tilojen pinta-ala [ha]	0,3336	Asemakaavan muutoksen pinta-ala [ha]	1,2126

Ranta-asemakaava	Rantaviivan pituus [km]	
Rakennuspaikat [lkm]	Omarantaiset	Ei-omarantaiset
Lomarakennuspaikat [lkm]	Omarantaiset	Ei-omarantaiset

Aluevaraukset	Pinta-ala [ha]	Pinta-ala [%]	Kerrosala [k-m ²]	Tehokkuus [e]	Pinta-alan muut. [ha +/-]	Kerrosalan muut. [k-m ² +/-]
Yhteensä	1,2126	100,0	13000	1,07	0,0000	9200
A yhteensä	0,5507	45,4	13000	2,36	0,5507	13000
P yhteensä						
Y yhteensä					-0,5911	-3800
C yhteensä						
K yhteensä						
T yhteensä						
V yhteensä	0,1019	8,4			-0,0461	
R yhteensä						
L yhteensä	0,5600	46,2			0,0865	
E yhteensä						
S yhteensä						
M yhteensä						
W yhteensä						

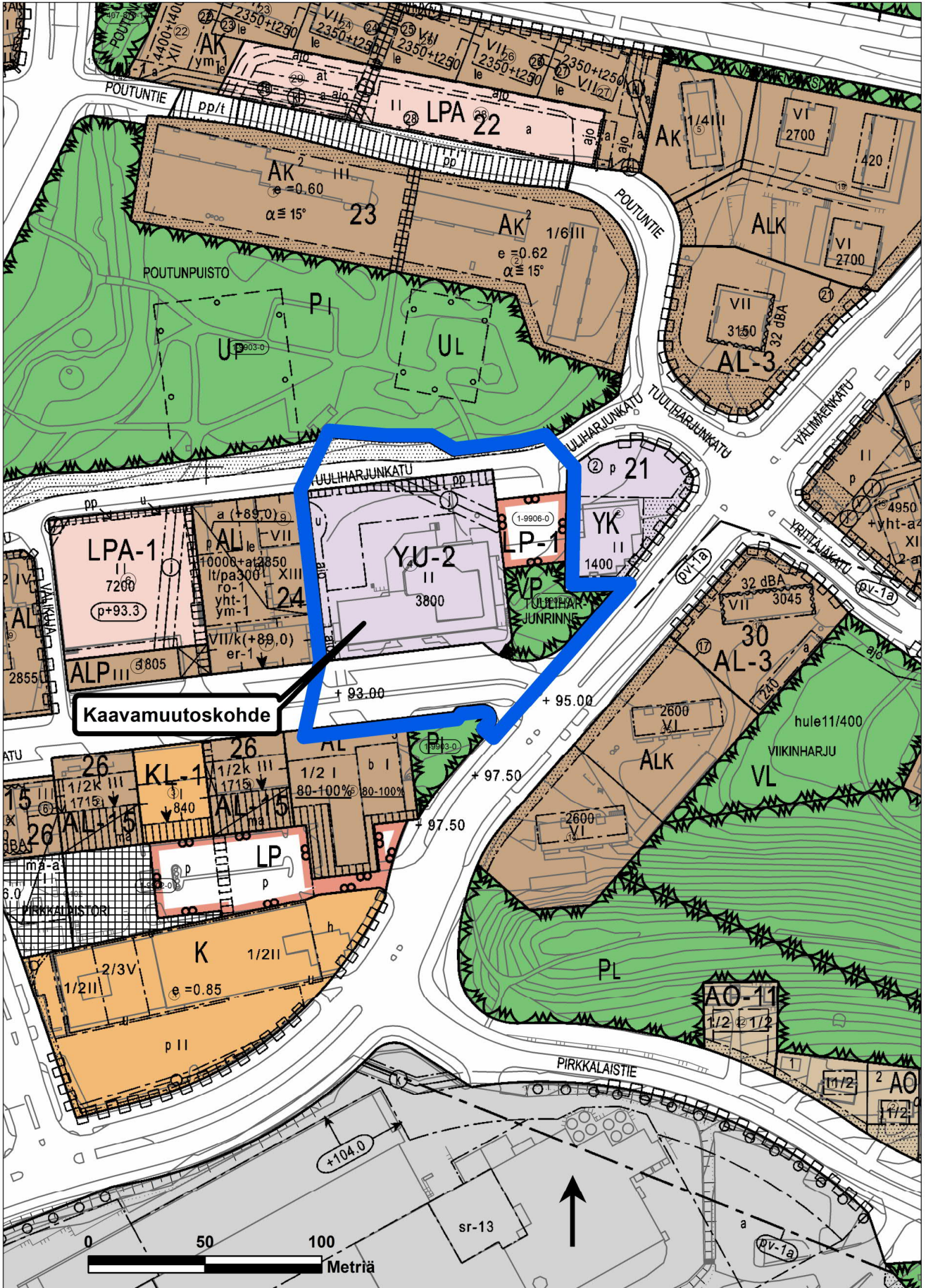
Maanalaiset tilat	Pinta-ala [ha]	Pinta-ala [%]	Kerrosala [k-m ²]	Pinta-alan muut. [ha +/-]	Kerrosalan muut. [k-m ² +/-]
Yhteensä	0,3336	27,5		0,3336	

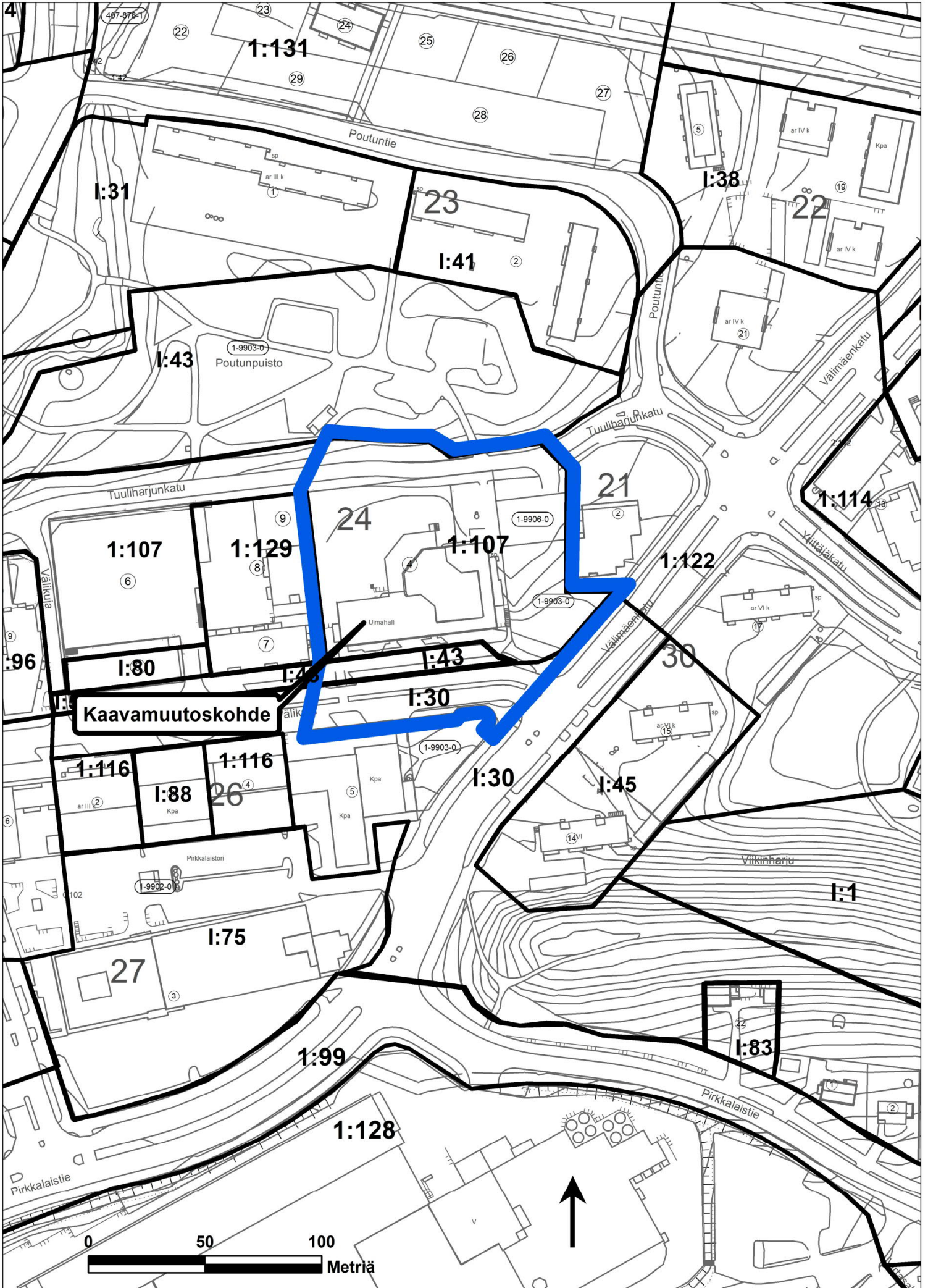
Rakennussuojelu	Suojellut rakennukset		Suojeltujen rakennusten muutos	
	[lkm]	[k-m ²]	[lkm +/-]	[k-m ² +/-]
Yhteensä				

Alamerkinnt

Aluevaraukset	Pinta-ala [ha]	Pinta-ala [%]	Kerrosala [k-m ²]	Tehokkuus [e]	Pinta-alan muut. [ha +/-]	Kerrosalan muut. [k-m ² +/-]
Yhteens	1,2126	100,0	13000	1,07	0,0000	9200
A yhteens	0,5507	45,4	13000	2,36	0,5507	13000
AL	0,5507	100,0	13000	2,36	0,5507	13000
P yhteens						
Y yhteens					-0,5911	-3800
YU					-0,5911	-3800
C yhteens						
K yhteens						
T yhteens						
V yhteens	0,1019	8,4			-0,0461	
VP	0,1019	100,0			-0,0461	
R yhteens						
L yhteens	0,5600	46,2			0,0865	
Kadut	0,4540	81,1			0,0388	
LP					-0,0583	
LPA	0,1060	18,9			0,1060	
E yhteens						
S yhteens						
M yhteens						
W yhteens						

Maanalaiset tilat	Pinta-ala [ha]	Pinta-ala [%]	Kerrosala [k-m ²]	Pinta-alan muut. [ha +/-]	Kerrosalan muut. [k-m ² +/-]
Yhteens	0,3336	27,5		0,3336	
ma	0,3336	100,0		0,3336	





	1. Nykyisen uimahallin korjaaminen	2. Nykyisen uimahallin säilyttäminen osittain	3. Jäähallin viereinen sijainti	4. Kiinteistö 536-1-34-25 Yrittäjäkadun varressa
Vaikutukset kaupunkilaisiin/asiakkaisiin Osana näkökulmaa tulee selvittää lapsivaikutukset VAL §139, 11.12.2017	<p>Halli pysyy rakenteellisesti ja palveluiden osalta nykyisellään ja sen tilojen riittävyys on kriittisellä tasolla.</p> <p>Hallin peruskorjaus aiheuttaa toiminnalle kahden vuoden sulkuajan, mikä vaikeuttaa merkittävästi seurojen toimintaa ja kuntalaisten palveluita. Tällä on merkittäviä vaikutuksia kaupunkilaisten hyvinvointiin, seurojen toimintaan ja koululaisten uinninopetukseen.</p> <p>Monikerroksinen uimahalli ei ole esteetön eikä toiminnallinen</p> <p>Nykyinen vesipinta-ala ja aukioloajat eivät mahdollista seurojen toiminnan kasvattamista.</p> <p>Nykyisillä vesipinta-ala-aloilla lapset ja perheet joutuvat joustamaan muiden varausten</p>	<p>Uimahallirakennus puretaan osittain, uimahallitoiminata siirtyy vaihtoehtoihin 3. jäähallin viereen tai 4. Yrittäjäkadulle.</p>	<p>Liikuntapaikkojen keskittymä tukee ja vahvistaa Liikunnan olosuhteiden suunta-asiakirjassa 2020 - 2025 asetettujen investointitavoitteiden mukaista linjausta. Uimahalli liikuntatiloineen ulkoliikuntapaikkojen ja jäähallin yhteydessä tuo monipuoliset ohjatun ja omatoimisen liikkumisen mahdollisuudet ja palvelut kuntalaiselle samalla kertaa.</p> <p>Uusi halli laajemmilla aukioloajoilla ja paremmilla tilamahdollisuuksilla houkuttelee yhä enemmän kuntalaisia ja lapsiperheitä vesiliikuntaharrastusten pariin ja sillä on näin ollen positiivisia terveys- ja hyvinvointivaikutuksia.</p>	<p>Nokian kaupungin keskustavision 2030 mukaan ydinkeskusta on paras sijainti julkisille kulttuuri- ja hyvinvointipalveluille kuten kirjasto- ja kulttuuritalolle, uimahallille ja hyvinvointikeskukselle, sillä ne mahdollistavat ihmisten luontevan kohtaamisen ja niiden asiakasvirrat tukevat muita keskustapalveluita sekä elävöittävät ydinkeskustaa.</p> <p>Uusi halli laajemmilla aukioloajoilla ja paremmilla tilamahdollisuuksilla houkuttelee yhä enemmän kuntalaisia ja lapsiperheitä vesiliikuntaharrastusten pariin ja sillä on näin ollen positiivisia terveys- ja hyvinvointivaikutuksia.</p> <p>Uimahallin ja liikuntatilojen saavutettavuus ja esteettömyys</p>

TÄÄLLÄ SYNTYY  TTA.

	<p>kanssa ja lapsiperheille ei ole aina riittävästi vapaata uintitilaa.</p> <p>Pysäköinnin järjestäminen saattaa tuottaa haasteita.</p> <p>Nokian kaupungin keskustavision 2030 mukaan ydinkeskusta on paras sijainti julkisille kulttuuri- ja hyvinvointipalveluille kuten kirjasto- ja kulttuuritalolle, uimahallille ja hyvinvointikeskukselle, sillä ne mahdollistavat ihmisten luontevan kohtaamisen ja niiden asiakasvirrat tukevat muita keskustapalveluita sekä elävöittävät ydinkeskustaa.</p>		<p>Uimahallin ja liikuntatilojen saavutettavuus ja esteettömyys parantuvat (1-kerroksinen ratkaisu).</p> <p>Laajemmat aukioloajat ja vesipinta-ala tarjoaa seuroille monipuolisemmat harjoitusolosuhteet ja mahdollisuudet kasvattaa seuratoimintaa ja saada lisää harrastajia mukaan toimintaan.</p> <p>Alue tarjoaa seuratoiminnalle ja eri lajien kilpailutoiminnalle monipuoliset olosuhteet.</p> <p>Lyhyemmät huoltokatkot eivät vaikuta merkittävästi palveluiden tuottamiseen.</p> <p>Lasten (koululaisten) näkökulmasta uimahalli ja alueen monipuoliset liikuntapalvelut ovat hyvin saavutettavissa ja käytettävissä. Välittömässä läheisyydessä noin 2100 oppilasta ja opiskelijaa.</p>	<p>parantuvat (1-kerroksinen ratkaisu).</p> <p>Laajemmat aukioloajat ja vesipinta-ala tarjoaa seuroille monipuolisemmat harjoitusolosuhteet ja mahdollisuudet kasvattaa seuratoimintaa ja saada lisää harrastajia mukaan toimintaan.</p> <p>Alue tarjoaa seuratoiminnalle ja eri lajien kilpailutoiminnalle monipuoliset olosuhteet.</p> <p>Lyhyemmät huoltokatkot eivät vaikuta merkittävästi palveluiden tuottamiseen.</p> <p>Lasten (koululaisten) näkökulmasta uimahalli ja alueen monipuoliset liikuntapalvelut ovat hyvin saavutettavissa ja käytettävissä.</p>
<p>Henkilöstövaikutukset</p>	<p>Poistuvatko sisäilmaongelmat peruskorjauksen myötä? Saadaanko tiloista toiminnalliset ja nykytarpeita vastaavat?</p>	<p>Poistuvatko sisäilmaongelmat säilytettävän osan peruskorjauksen myötä?</p>	<p>Uusi, toiminnallisempi ja modernimpi uimahalli ympäristö lisää henkilöstön työhyvinvointia. Sisäilmaongelmat poistuvat.</p>	<p>Uusi, toiminnallisempi ja modernimpi uimahalli ympäristö lisää henkilöstön työhyvinvointia. Sisäilmaongelmat poistuvat.</p>

TÄÄLLÄ SYNTYY  TTA.

	Mahdollisten sisäilmaongelmien jatkuessa vaikutuksia henkilöstön työhyvinvointiin ja poissaoloihin.	Mahdollisten sisäilmaongelmien jatkuessa vaikutuksia tilojen käyttäjiin.	Yhteistyön tiivistyminen infrapalveluiden liikunnan henkilöstön ja liikuntapalveluiden henkilöstön kesken – tietotaidon kasvattaminen ja jakaminen sekä henkilöstöressurssien yhteiskäyttö.	
Organisaatio-vaikutukset		Uimahallirakennus puretaan osittain, uimahallitoiminata siirtyy vaihtoehtoihin 3. tai 4.	Henkilöstömäärän lisääminen palvelutoimintaan. Ammattitaidon lisääntyminen. Organisaation rajat ylittävän yhteistyön mahdollisuuksien lisääntyminen infrapalveluiden liikunnan henkilöstön ja liikuntapalveluiden henkilöstön kesken, kun työskennellään samassa kiinteistössä. Liikunta- ja vapaa-aikapalvelut kehittyvät uuden toiminnallisemman ja nykyaikaisemman toimintaympäristön myötä.	Henkilöstömäärän lisääminen palvelutoimintaan. Liikunta- ja vapaa-aikapalvelut kehittyvät uuden toiminnallisemman ja nykyaikaisemman toimintaympäristön myötä.
Ympäristövaikutukset	Halli on nykyisenlainen osa Nokian keskustaa. Heikot parkkitilat. Onko peruskorjauksessa mahdollisuus huomioida kestävä	Onko säilytettävän osan peruskorjauksessa mahdollisuus huomioida kestävä kehityksen näkökulmat ja rakentaa ympäristö- ja kestävä kehitys huomioiden?	Vihnuskadun varteen muodostuu liikuntapalveluiden ja virkistysalueen monipuolinen keskittymä. Liikuntapaikkarakennusten tilojen ja tekniikan suhteen löytyy	Uusi hallirakennus vaikuttaa alueen kaupunkikuvaan. Uusi energiatehokkaampi liikuntapaikka. Jäähallin

TÄÄLLÄ SYNTYY  TTA.

	<p>kehityksen näkökulmat ja rakentaa ympäristö- ja kestävä kehitys huomioiden?</p> <p>Olemassa oleva yleiskaavassa suojelukohteeksi merkitystä uimahallista on laadittu rakennushistoriaselvitys (Sweco 20.11.2020), jonka mukaan uimahallin etenkin vanhimmat osat edustavat erinomaisesti modernin aikakauden arkkitehtuuria ja rakennus toimii kaupunkimaiseman tunnistettavana maamerkinä. Maakuntamuseo on antanut ennakkolausuntonsa.</p>		<p>teknistaloudellisia synergiaetuja (mm. jäähallin lauhdelämmön hyödyntäminen, tästä tehty erillinen selvitys).</p> <p>Uusi hallirakennus vaikuttaa alueen kaupunkikuvaan.</p> <p>Uusi energiatehokkaampi liikuntapaikka</p> <p>Alueelle mahtuu noin 6000m² rakennus ja noin 60 autopaikkaa uimahallin käyttöön.</p> <p>Ei tiedossa maaperän puhdistustarpeita.</p>	<p>teknistaloudelliset synergiaedut eivät toteudu.</p> <p>Alueelle mahtuu noin 6000m² rakennus ja noin 60 autopaikkaa uimahallin käyttöön.</p> <p>Maaperän puhdistustarpeet selvitetään ja kiinteistönomistaja maksaa mahdolliset puhdistuksesta aiheutuneet kustannukset eikä siitä aiheudu kaupungille kustannuksia, mutta saattaa vaikuttaa aikatauluun.</p>
<p>Olemassa olevan uimahallirakennuksen arvojen säilyminen</p>	<p>Rakennuksen arvojen säilyttäminen ainakin osittain on mahdollista, koska rakennusta ei pureta.</p> <p>Mikäli tekniset puutteet korjattaisiin ja uimahallista tehtäisiin muutostöiden kautta esteetön, menetettäisiin allasosaston ominaisuuksia siten, että kohde ei enää vastaa</p>	<p>Uimahalli on rakennus, joka on rakennettu tiettyyn käyttöön ja se kestää huonosti muutoksia. Osan uimahallin käyttäminen esimerkiksi liiketilana ei säilytä rakennuksen arvoja tai säilyttää ne huonosti. Voimakkaasti tiloja muuttavat ratkaisut tuhoaisivat uimahallirakennuksen alkuperäisyyden.</p>	<p>Arvot eivät säily, koska rakennus puretaan.</p>	<p>Arvot eivät säily, koska rakennus puretaan.</p>

TÄÄLLÄ SYNTYY  TTA.

	<p>alkuperäisyydeltään hyvin säilynyttä kohdetta.</p> <p>Voimakkaasti tiloja muuttavat ratkaisut tuhoaisivat uimahallirakennuksen alkuperäisyyden.</p>	<p>Yksittäisen tilan säilyttämien ei säilytä sen arvoja ja sopii huonosti muuhun käyttötarkoitukseen.</p> <p>Uimahallirakennuksen ulkopuolen arvot eivät säily.</p> <p>Säilyttämällä osa Välikadun katujulkisivua ja siihen liittyviä tiloja, ratkaisu ei säilytä sisätilan hienoimpia osia.</p> <p>Säilytettävälle osille on vaikeaa löytää luontevaa käyttöä. Uimahallitoiminnan jatkaminen osassa rakennusta ei ole mahdollista.</p> <p>Tontti on liian pieni nykyaikaisen uimahallin vaatimuksille. Jos osia olemassa olevasta hallista säilytetään, se rajoittaa uudisosan suunnittelua entisestään ahtaalla tontilla.</p>		
Vaikutukset kaupunkikuvaan	<p>Kaupunkikuva uimahallin osalta on mahdollista säilyttää lähes ennallaan, jos hallia ei laajenneta tai muuteta merkittävästi.</p>	<p>Säilyttämällä vain osa uimahallirakennuksesta ja täydentämällä tonttia muulla rakentamisella, kaupunkikuva muuttuu.</p>	<p>Muutos kaupunkikuvassa on suuri, mutta uimahallin rakentamisajankohdan jälkeen Nokian keskusta on muuttunut muiltakin osin ja uusi rakentaminen sovitetaan siihen.</p>	<p>Muutos kaupunkikuvassa on suuri, mutta uimahallin rakentamisajankohdan jälkeen Nokian keskusta on muuttunut muiltakin osin ja uusi rakentaminen sovitetaan siihen.</p>

TÄÄLLÄ SYNTYY  TTA.

		<p>Säilyttämällä osa Välikadun katujulkisivua, pieni pala kaupunkikuvaa, saattaa säilyä.</p> <p>Keskustan tiivistäminen on keskustavision mukaista ja uusi rakentaminen tulee olemaan mittakaavaltaan erilaista kuin olemassa oleva uimahalli. Jos siitä säilytetään osa, sen arvot eivät säily kokonaisuuden osana.</p> <p>Uuden uimahallin rakentamien riittävän väljälle tontille toisaalle Nokian keskustaan mahdollistaa uuden laadukkaan uimahalli rakennuksen toteuttamisen ja se parantaa kaupunkikuvaa.</p>		
Yritysvaikutukset	Halli sijaitsee keskeisellä paikalla keskustassa ja tuo ihmisiä keskustan palveluiden ääreen.	Säilytettävän ja peruskorjattavan osan käyttötarkoituksesta riippuen, tila saattaa tuoda palveluita keskustaan. Jos tila liittyy tontin asuinrakentamiseen, se palvelee vain sen asukkaita.	Sijainti ydinkeskustan ulkopuolella ei kehitä suoranaisesti keskusta-aluetta ja vie potentiaalisia asiakkaita ydinkeskustan muilta palveluilta pois.	Halli sijaitsee keskeisellä paikalla keskustassa ja tuo ihmisiä keskustan palveluiden ääreen. Uimahallin käyttäjämäärän kasvaminen tuo lisää asiakkaita Nokian keskustan kaupallisille palveluille.
Talousvaikutukset	Riskinä, että rakenteellisia vaurioita ei saada kuntoon ja kustannuksia tulee lisää tulevaisuudessa joko	Riskinä, että rakenteellisia vaurioita ei saada kuntoon ja kustannuksia tulee lisää tulevaisuudessa joko	Uimahallin toiminta laajenee ja/tai monipuolistuu uuden hallirakennuksen myötä, tuo se	Uimahallin toiminta laajenee ja/tai monipuolistuu uuden hallirakennuksen myötä, tuo se

TÄÄLLÄ SYNTYY  TTA.

	<p>uusien korjaustoimenpiteiden tai lopulta uuden hallin rakentamisen muodossa.</p> <p>Nykyisen uimahallin korjausaste nousee korkeaksi (85,2 %). Tarkempi kustannusten arviointi edellyttää lisätutkimuksia maanvaraisten lattioiden ja ulkoseinärakenteiden vaurioitumislaajuuden selvittämiseksi sekä kellarissa näkyvien perustuksien painumien aiheuttamien halkeamien osalta.</p> <p>Nykyisen uimahallitontin myyntituotot jäävät saamatta.</p> <p>Kävijämäärää ei nykyisellä vesipinta-alalla voida kasvattaa.</p>	<p>uusien korjaustoimenpiteiden muodossa.</p> <p>Nykyisen uimahallitontin myyntituotot jäävät pienemmiksi kuin vaihtoehdossa 1.</p>	<p>paineita lisätä henkilöstöresursointia valvontaan ja ohjaukseen ja näin ollen lisää myös toiminnan kustannuksia.</p> <p>Tontti on kaupungin oma, joten siitä ei tule lisäkustannuksia.</p> <p>Kävijämäärän kasvattaminen on mahdollista. Positiiviset terveysvaikutukset, jotka vähentävät sosiaali- ja terveystuloja.</p> <p>Kaupungin vuokratiloista luopuminen (Yrittäjäkatu) ja voimailutilat voidaan sijoittaa uuteen uimahalliin. Kaupungin nykyinen uimahallitontti toisi kaupungille merkittäviä myyntituottoja.</p> <p>Liikuntapaikkojen keskittymä tukee ja vahvistaa Liikunnan olosuhteiden suunta-asiakirjassa 2020 - 2025 asetettujen investointitavoitteiden mukaista linjausta.</p>	<p>paineita lisätä henkilöstöresursointia valvontaan ja ohjaukseen ja näin ollen lisää myös toiminnan kustannuksia.</p> <p>Kaupunki saisi uimahallin rakentamisen mahdollistavan tontin maankäyttökorvauksena kaavamuutoksella saadusta kaavamuutosalueen arvonnoususta.</p> <p>Kävijämäärän kasvattaminen on mahdollista. Positiiviset terveysvaikutukset, jotka vähentävät sosiaali- ja terveystuloja. Kaupungin vuokratiloista luopuminen (Yrittäjäkatu) ja voimailutilat voidaan sijoittaa uuteen uimahalliin. Kaupungin nykyinen uimahallitontti toisi kaupungille merkittäviä myyntituottoja.</p>
Yleiskaava			Yleiskaavan muutos tekeillä	
Asemakaava	Asemakaavan muutos tarvitaan	Asemakaavan muutos tarvitaan	Asemakaavan muutos tarvitaan	Asemakaavan muutos tarvitaan

TÄÄLLÄ SYNTYY  TTA.

			<p>Voimassa olevassa asemakaavassa ei ole rakennusoikeutta.</p> <p>Asemakaavan muutoksella muodostetaan alueelle korttelialue urheilurakentamiselle ja tulee osoittaa rakennusoikeutta.</p>	
Ajoyhteys			<p>Ajo Hinttalankadulta: Ajo Hinttalankadulta, jos uudella rakentamisella suljetaan pääsy alueen läpi autopaikoille Vihnuskadulta.</p> <p>Maastonmuodot ja olemassa oleva rakentaminen saattavat aiheuttaa sen, että ajoyhteydestä autopaikolta Vihnuskadulle tulee pitkä ja rakennettava ajoyhteys myös pienentää puistopinta-alaa. Ajo Hinttalankadulta olemassa olevan liittymän kautta edellyttää uusia ajojärjestelyä Hinttalankadulle, - yksisuuntaisuus - liikennevalot Nokian valtatielle (ilman uimahalliakin harkittava näitä)</p> <p>Ajo Vihnuskadulta: Ajoyhteyden suunnittelussa huomioitava, että se katkaisee hyvän</p>	<p>Alue ei vaadi uuden infran rakentamista. Liittymät yksisuuntaisina uimahallin tontille. Ne on helppo järjestää Yrittäjäkadulta.</p>

TÄÄLLÄ SYNTYY  TTA.

			puistoalueen ja pitkän frisbeegolf -väylän.	
Kustannuksia aiheuttavat katujen rakentamiseen liittyvät toimenpiteet			<p>Ajo Hinttalankadulta: Ei kustannuksiin vaikuttavia katujen rakentamistoimenpiteitä</p> <p>Ajo Vihnuskadulta: Vihnuskadun parantaminen (kevyenliikenteen väylät, pysäkit).</p> <p>Uimahallin rakentaminen saattaa aikaistaa Vihnuskadun parantamisen tarvetta.</p>	Ei tarvetta parannuksille. Ei aiheuta kustannuksia.
Parannettavat/uudet risteykset ja uudet reitit			Jos ajoyhteys on Hinttalankadulta, Hinttalankadun liittyminen Nokian valtatielle tulee suunnitella uudelleen.	Ei tarvetta parannuksille. Ei aiheuta kustannuksia.
Kustannuksia aiheuttavat risteyksien parantamistoimenpiteet			Jos ajoyhteys on Hinttalankadulta, Hinttalankadun ja Nokian valtatie risteyksessä edellyttää parantamista.	Ei tarvetta parannuksille. Ei aiheuta kustannuksia.
Uimahallin aiheuttamat suorat kustannukset katujen rakentamiseen vertailuhinta			<p>Ajo Hinttalankadulta: Ve1: Hinttalankadun ja sen liittymän parantaminen Nokian valtatielle 500 000 €</p> <p>Ve2: Hinttalankadun muuttaminen yksisuuntaiseksi 120 000 €</p>	Ei aiheuta kustannuksia.

TÄÄLLÄ SYNTYY  TTA.

			<p>160 000 € autopaikkojen rakentaminen</p> <p>Ajo Vihnuskadulta: 550 000 € (autopaikkojen 232 kpl rakentaminen, ajoyhteys Vihnuskadulta)</p>	
Pysäköinti (mitoitushjeen mukainen tarve 1 ap/ 100 k-m²)			Mitoitusohjeen mukainen autopaikkamäärä mahtuu tontille. Alueelle rakentuu yhteinen isompi parkkialue jäähallin kanssa.	Mitoitusohjeen mukainen autopaikkamäärä mahtuu tontille.
Kävely			<p>Penttilänpuistossa ja Nokian valtatievarressa on kävely- ja pyörätie, jolta on hyvät yhteydet eri puolille.</p> <p>Yhteyksien laatutasoa parannetaan.</p>	<p>Nokian valtatievarressa on kävely- ja pyörätie, jolta on hyvät yhteydet eri puolille.</p> <p>Yhteyksien laatutasoa parannetaan.</p>
Pyöräily			<p>Hyvät yhteydet, pyöräpysäköinti huomioidaan hallin suunnittelussa.</p> <p>Yhteyksien laatutasoa parannetaan.</p>	<p>Hyvät yhteydet, pyöräpysäköinti huomioidaan hallin suunnittelussa.</p> <p>Yhteyksien laatutasoa parannetaan.</p>
Joukkoliikenne			Parempi saavutettavuus, kun tullaan joukkoliikenteellä pohjoisesta (Harjuniitty, Siuro, Linnavuori)	Parempi saavutettavuus, kun tullaan joukkoliikenteellä pohjoisesta (Harjuniitty, Siuro, Linnavuori)
Muuta				

TÄÄLLÄ SYNTYY  TTA.

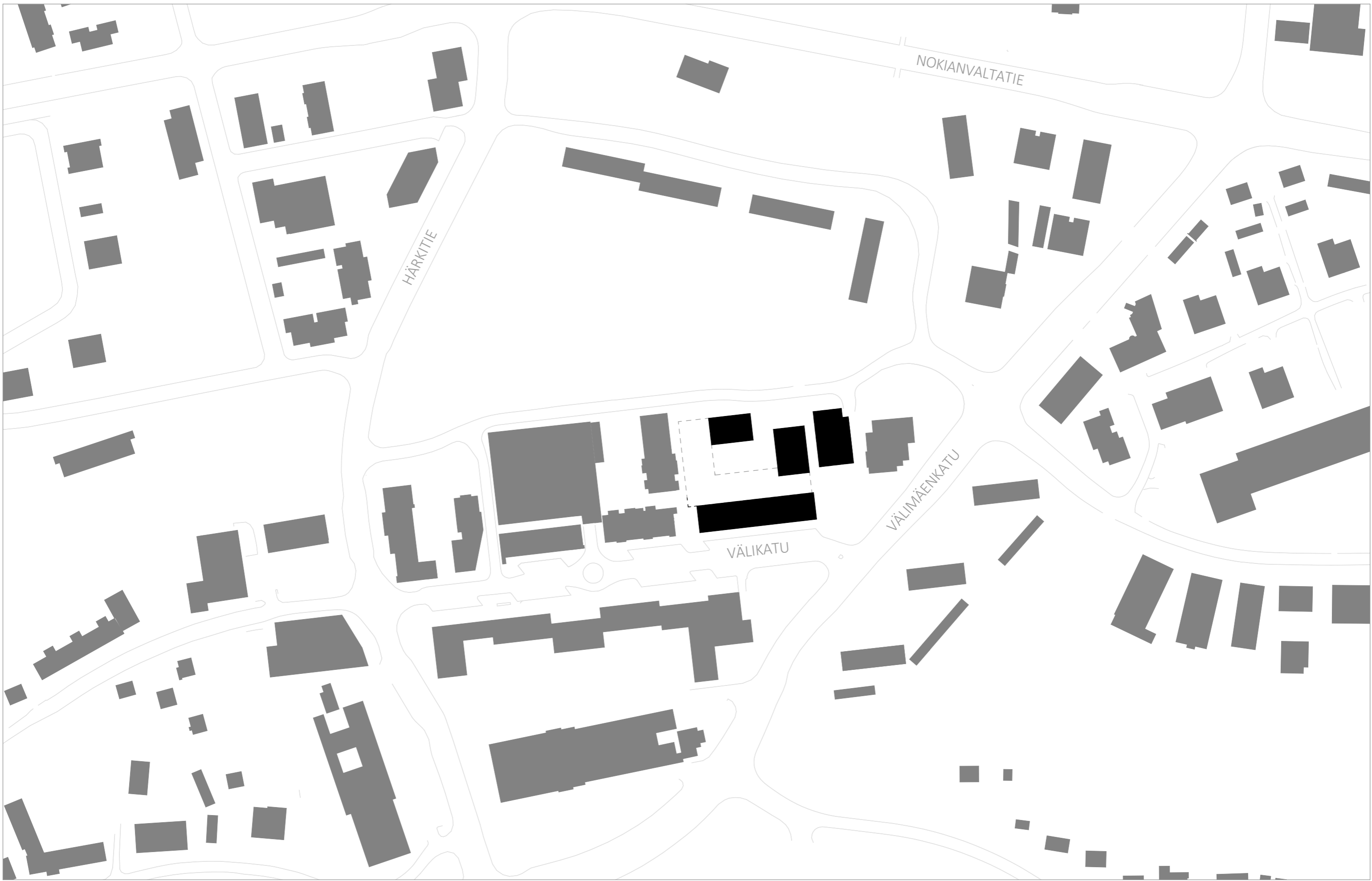
<p>Hyöty/ häiriö olemassa oleville asukkaille</p>			<p>Lähimmät asukkaat 70 –200 metrin päässä.</p> <p>Uimahallin rakentaminen olemassa olevan jäähallin viereen muuttaa näkymiä jonkin verran.</p> <p>Ajoyhteys Hinttalankadun kautta lisää liikennettä. Olemassa olevasta jäähallin liikennöinnistä on tullut kaupungille negatiivista palautetta.</p>	<p>Lähimmät asukkaat välittömässä läheisyydessä.</p> <p>Uusi uimahalli parantaa alueen kaupunkikuvaa.</p>
--	--	--	--	---

<p>Palvelut ja keskustan kehittämisvisio.</p> <p>“Ydinkeskusta on paras sijainti julkisille kulttuuri- ja hyvinvointipalveluille kuten kirjasto- ja kulttuuritalolle, uimahallille ja hyvinvointikeskukselle, sillä ne mahdollistavat ihmisten luontevan kohtaamisen ja niiden asiakasvirrat tukevat muita keskustapalveluita sekä elävöittävät ydinkeskustaa.” lainaus keskustavisiosta sivu 11</p>	<p>Tukee keskustavision toteutumista ja edistää palveluiden keskittymistä keskustaan.</p>	<p>Tukee keskustavision toteutumista ja edistää palveluiden keskittymistä keskustaan, jos säilytettävässä osassa on liiketilaa.</p>	<p>Hajauttaa keskustan palvelurakennetta eikä tue keskustavision toteuttamista.</p>	<p>Tukee keskustavision toteutumista ja edistää palveluiden keskittymistä keskustaan.</p>
---	---	---	---	---

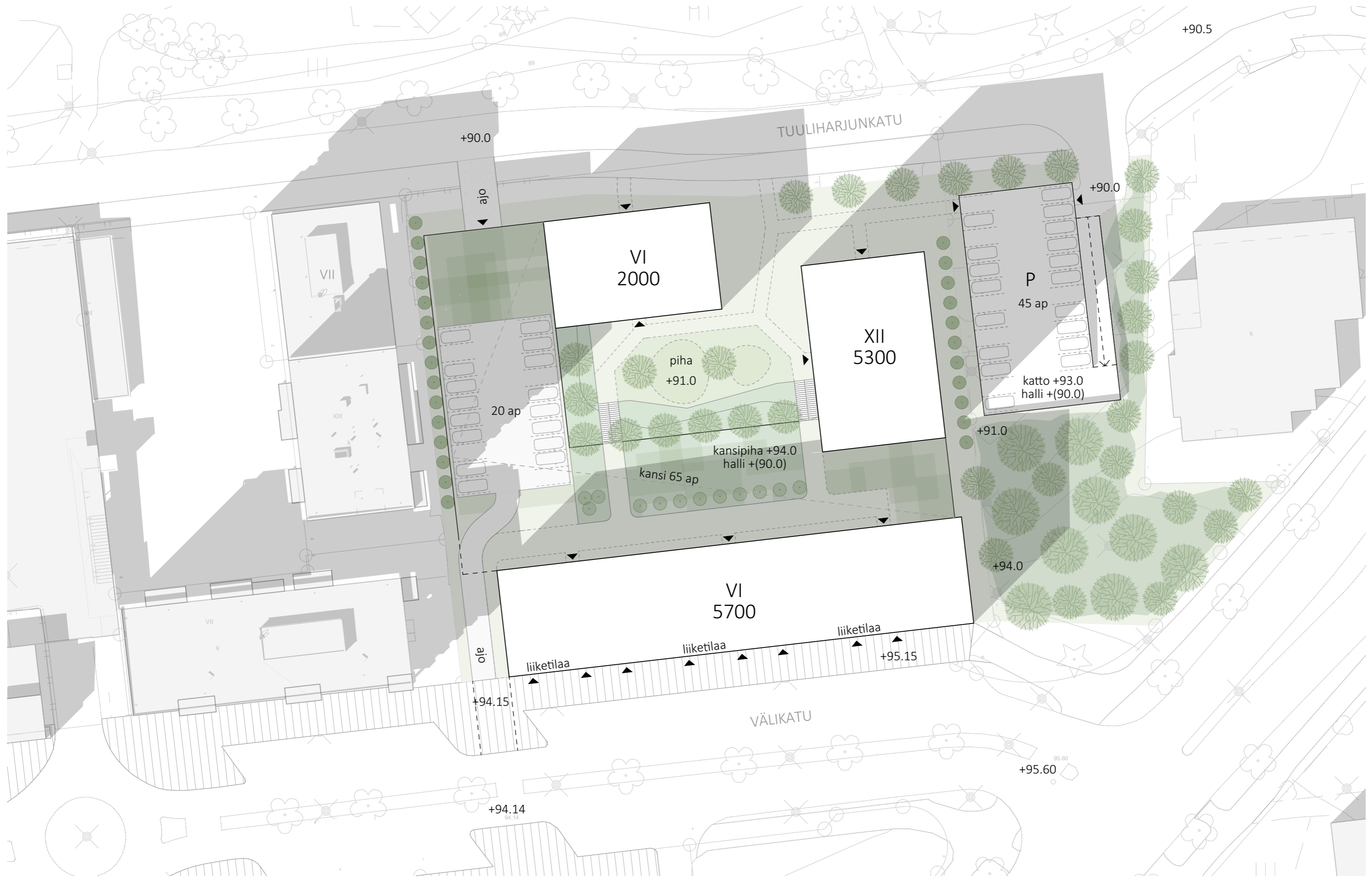


Arkkitehtuuritoimisto **OLARK**

VÄLIKATU 24 ASEMAKAAVA
VIITESSUUNNITELMA 7.9.2022









Näkymä Välikadulta nykytilassa





Näkymä Tuuliharjunkadulta nykytilassa



Esimerkki miltä asemakaava voisi näyttää toteutuessaan