

NOKIA Siuro

Knuutilan kartanon suunnitellun uudisrakentamisalueen arkeologinen tarkkuusinventointi

2021



Timo Sepänmaa, Janne Soisalo, Taika-Tuuli Kaivo



Tilaaaja: Nokian kaupunki

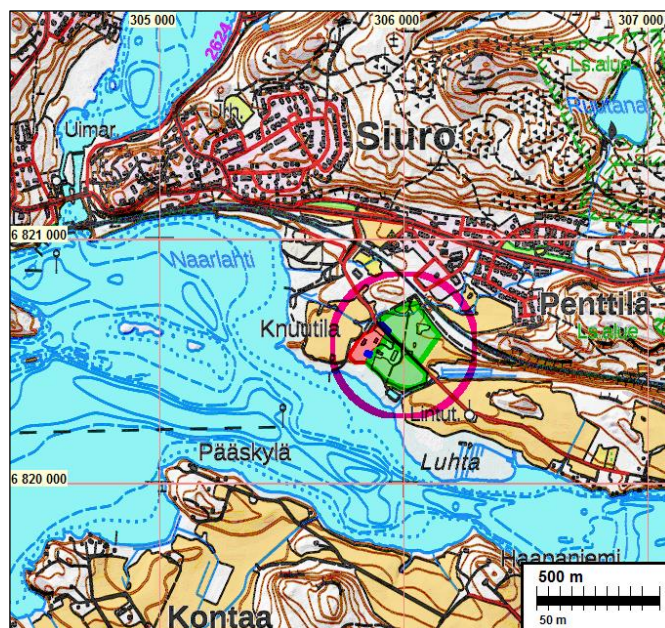
Sisältö

Perustiedot	2
Inventointi	3
Maastotyö	4
Tulos	5
Lähteet	6
Kartat	6
Vanhat kartat	7
Kuvia	9
Kohdekuvaukset	10
NOKIA KNUUTILA 2	10
NOKIA KNUUTILA 3	11

Kansikuva: Peltosektorin 3 pohjoispuolella sijaitseva puurakennus. Kuvattu etelään.

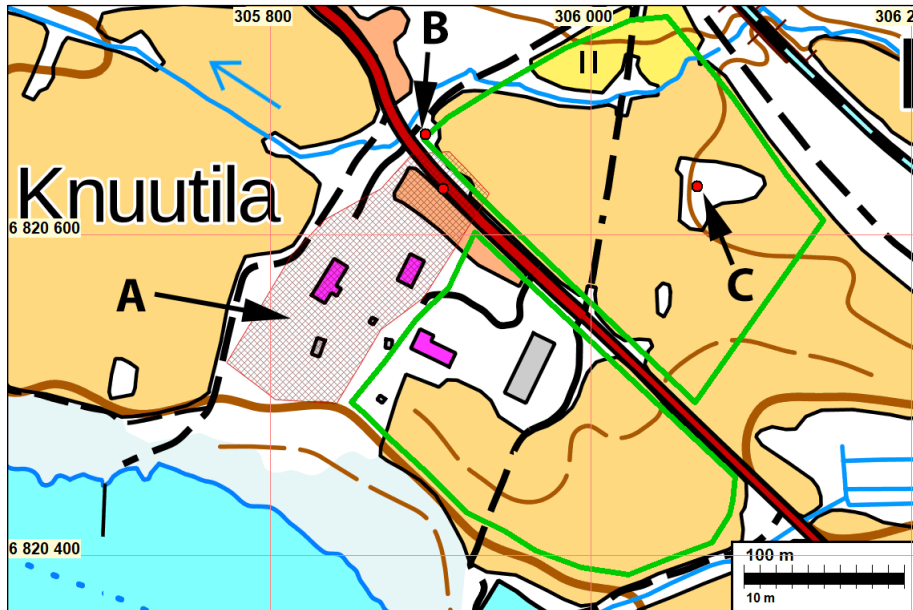
Perustiedot

- Alue:* Nokia, Siuro. Knuutilan kartanon maiden uudisrakentamiselle kaavoitettavaksi suunniteltu alue: kartanon pihamaan alue, navetan ympäristö ja peltoalue navetan itäpuolella sekä aluetta Lukkisalmentien pohjoispuolella. Osittain alue kattaa muinaisjäännösalueen Nokia Knuutila (Penttilä) (mj. rek. 1000007490), joka on historiallisen ajan kylätontti. Muinaisjäännösaluetta ei tutkittu.
- Tarkoitus:* Selvittää, onko alueella säilyneenä kiinteää muinaisjäännöstä ja jos on, niin selvittää muinaisjäännöksen rajaus, kunto ja suojelu- sekä tutkimusarvo ja tätä kautta näiden vaikutus rakentamiseen.
- Työaika:* Maastotyö 14.–15.6.2021.
- Tilaaja:* Nokian kaupunki
- Tekijät:* Mikroliitti Oy, Timo Sepänmaa, Janne Soisalo. Raportin koostaminen Taika-Tuuli Kaivo.
- Tulos:* Uusia kiinteitä muinaisjäännöksiä ei alueella havaittu. Ehdotamme alueella sijaitsevat aikaisemmin tunnetut muinaisjäännöskohteet Nokia Knuutila 2 ja 3 siirretään statusluokkaan ”poistetut muinaisjäännökset”.



Tutkimusalue vihreällä punaisen ympyrän sisällä.

Selityksiä: Koordinaatit ja kartat ovat ETRS-TM35FIN koordinaatistossa. Kartat ovat Maanmittauslaitoksen maastotietokannasta toukokuussa 2021, ellei toisin mainittu. Muinaisjäänösrekisteri on tarkastettu 9/2021. Valokuvia ei ole talletettu mihinkään viralliseen arkistoon, eikä niillä ole mitään kokoelmatunnusta. Valokuvat ovat tallessa Mikroliitti Oy:n serverillä.



Lähtötilanne. Tutkimusalueen rajat rajattu vihreällä. Tunnetut muinaisjäänökset alueella: **A** Nokia Knuutila (Penttilä, 1000007490) **B** Knuutila 2 (1000040880) & **C** Knuutila 3 (1000040881).

Inventointi

Nokian kaupunki suunnittelee kaavoitusta Knuutilan kartanon alueelle. Kaavoitusalue kattaa kartanon pihamaan, navetan ympäristön ja peltoalueen navetan itäpuolella sekä aluetta Lukkisalmentien pohjoispuolella. Alueelle sijoittuu osittain muinaisjäänös Nokia Knuutila (Penttilä 1000007490), joka on historiallisen ajan kylätontti. Pirkanmaan maakuntamuseo ohjeisti Nokian kaupunkia teettämään alueella tarkkuusinventoinnin, jossa erityisesti selvitetään Knuutilan muinaisjäänöksen rajausta alueen pohjois- ja itäpuolella, sekä inventoidaan peltoalueet, jonne suunnitelmassa on kaavailtu leirintäaluetta. Nokian kaupunki tilasi inventoinnin Mikroliitti Oy:lta. Timo Sepänmaa sekä Janne Soisalo tekivät inventoinnin 14.–15.6.2021 työn kannalta hyvissä olosuhteissa.

Tutkimusalueen käsittävällä alueella tai sen läheisyydessä on ollut useita inventointeja tai muita arkeologisia tutkimuksia: Adel 2000, K. Luoto 2012, Raninen 2012, Lesell 2012 ja 2013, Jussila et. al. 2018. Näiden tutkimusten perusteella on havaittu alueella useita muinaisjäänöksiä. Alueen länsipuolella on kiinteä muinaisjäänös, Nokia Knuutila (Penttilä) (1000007490). Kyseessä on historiallisen ajan asuinpaikka, josta myös rautakautisia löytöjä. Lisäksi tutkimusalueella on kaksi kohdetta statuksella ”muu kulttuuriperintökohde”. Knuutila 2 on historialliseksi ajoitettu kivijalka (1000040880) ja Knuutila 3 (1000040881) jota on arveltu todennäköiseksi riihen kiukaan raunioksi, jonka lounaispuolella on lisäksi rakennuksen kiviperustus ja koillispuolella betoninen kivijalka.

Knuutilan kartano sijaitsee Siurossa, reilu 400 metriä itään Lammasnokasta, Kuloveden rannan tuntumassa. Päärakennuksen vieressä kulkee Lukkisalmen tie kaakosta luoteeseen taloon nähdessä. Tutkimusalue sijaitsee kartanon mailla, Nokian Knuutilan matkailuyrityksen alueella ja lähiympäristössä. Lukkisalmentie rajaa alueen, ja inventointi sijoittuu sen koillis- ja lounaispuolelle, kattaen tien lounaispuolella majoitus- ja matkailutoimintaan liittyvän hoidetun pihamaan, sen

edustalla kulkevan eteläisen peltoalueen sekä kaakkoispuolella kaakkoon viettävän niitty- ja peltoalueen. Muinaisjäännösrekisterin rajauksen mukaan kylätontti jatkuu hieman tien koillispuolelle, tutkimusalueelle. Isojakokartan (v. 1766) mukaan tekemämme asemoinnin perusteella tontti-alue ei osu tutkimusalueelle (ks. kartta sivulla 8).

Alue sijaitsee Nokianvirran (siis Kokemäenjoen väylän) länsiosan tuntumassa, Kuloveden itäosan koillisrannalla. Kuloveden keskimääräinen vedenpinta on 57,5 m mpy. Kulovesi on säännöstelty; Sastamalan Hartolankosken vesivoimapato sijaitsee alueelta runsaat 30 km länsilounaaseen. Kyseinen pato on nostanut heti itäpuolella olevan vesialueen korkeutta noin kolmella metrillä. Aikaisemmin näiden paikkojen välillä on ollut useita kynnyksiä eli koskia. Voidaan kuitenkin arvioida, että tutkimusalueen tuntumassa vedenpinta on Hartolankosken voimalaitoksen rakentamisen jälkeen noussut metrillä tai parilla. Neoliittiset tai myöhemmät rantasidonnaiset asuinpaikat sijaitsevat tutkimusalueen tuntumassa siis veden alla. Tutkimusalueella ja laajemminkin seudulla on varsin selvästi havaittava muinainen rantatörmä noin 60 m mpy tasolla. Tämä liittyy Litorinameren rantavaiheisiin. Kartanon pihapiiristä on löydetty, merovingiaikainen tasavarsisolki, rautakautinen keihäänkärki sekä rautakauden keramiikkaa (Raninen 2012). Lähitöllä havaitut useat rautakautiset muinaisjäännökset ja löytöpaikat viittaavat myös korkeaan mahdollisuuteen löytää rautakautisia muinaisjäännöksiä.

Knuutilan kartano kuului historiallisella ajalla Penttilän ("Bengtilä") kylätonttiin. Pihapiirissä on ollut viimeistään 1400-luvusta eteenpäin asuinrakennuksia, joiden omistajat vaihtuivat ensin 1600-luvulla ja myöhemmin 1800-luvulla. 1800-luvulla tila muuttui suurtilaksi ja 1900-luvun alussa kartano oli silloisen Pirkkalan pitäjän suurin talo. Nykyisin kartano koostuu useasta erikäisestä rakennuksesta, jotka ajoittuvat 1800- ja 1900-luvuille. Vuodesta 1964 alkaen tila on ollut Nokian kaupungin (aiemmin kauppalan) omistuksessa ja vuodesta 1977 alkaen Knuutilaa on hallinnoinut Siuro-Seura ry. Varhaisin Penttilän aluetta esittävä kartta on vuodelta 1686. Kartassa näkyvät neljä taloa näkyvät myös vuoden 1766 isojakokartassa sekä vuoden 1847 pitäjänkartassa.

Maastotyö

Ennen maastotöitä alueen muinaisjäännöstiedot selvitettiin muinaisjäännösrekisteristä (kyppi.fi). Lisäksi etsittiin ja tutkittiin eri lähteistä vanhoja historiallisen ajan karttoja alueelta, vaikka varsinainen kartta-analyysi historiallisen ajan karttojen osalta on tehty jo aikaisempien tutkimusten yhteydessä. Alueelta tutkittiin myös lidar-pohjaiset viistovalomallinnokset, mutta ne todettiin tutkimuksen kannalta hyödyttömiksi, koska koko alue on myös noin viimeisen sadan vuoden aikana moneen kertaan muokattu, myös metsäsaarekkeiden osalta.

Tutkimusalue tutkittiin silmämääräisesti havainnoiden sekä otollisista kohdin koekuopittaen ja metallinilmaisimella. Inventointiajankohtana Lukkisalmentien koillispuolen länsiosan peltosektori (sektori 1) tuli kynnetyksi / äestetyksi juuri kun inventoijat saapuivat tutkimusalueelle. Tämän itäpuolella oleva, traktoritien lännessä rajaama peltosektori (sektori 2) oli kyntämättä ja pellon pinta edellisvuotisen kasvillisuuden peittämä. Näiden pohjoispuolella, ojan pohjoispuolella, kaava-alueen pohjoiskulmassa sijaitseva peltoalue oli usean vuoden kesantoa, pusikkoa. Tien lounaispuolella oleva, traktoritien lännessä rajaama peltosektori (sektori 4) oli lammaslaitumena. Siellä oli muutamain paikoin aarin tai muutaman laajuisia aloja, joissa kasvillisuus oli lähes syöty ja mineraalimaan pintaa voitiin havainnoida silmämääräisesti muinaisjäännöksiin viittaavien löytöjen varalta. Tämän peltosektorin länsipuolella oleva, rakennusten pihapiirin koillisessa rajaama peltoalue (sektori 3) oli kesannolla ja kasvoi noin metrin korkuista ruohokasvillisuutta.

Peltosektori 1 oli vastikään kynnetty tai äestetty. Maanpinta oli tästä johtuen avoin, ja siitä pyrittiin erottamaan pintahavainnoinnilla maanpinnan värieroja, rapautuneiden (palaneiden) kivien

keskittymiä sekä pintalöytöjä. Pellon pinta tutkittiin kattavasti sekä silmämääräisesti että metallinilmaisimella. Ilmaisimella löytyi kaksi ajoittamatonta metallinkappaletta, joista lähinnä pronssi-
niitti (kohta 3) saattaa olla arkeologisesti kiinnostava. Tämän peltosektorin pinnassa ei silmämääräisesti havaittu mitään viitteitä muinaisjäännöksistä. Koekuoppia tälle peltosektorille ei tehty.

Peltosektori 1:n alueelle sijoittui myös tunnettu muu kulttuuriperintökohde Nokia Knuutila 2. Muinaisjäännösrekisterin mukaan paikalla olisi tullut olla säännöllisen muotoisista, lohkotuista kivipaaseista koostunut kivirakenne, joka mahdollisesti liittyisi paikalla olleeseen meijeriin. Inventoinnissa kuitenkin havaittiin, että muinaisjäännöksen kohdalle on nykyisin rakennettu ulkoilupolku, eikä säilyneitä jäänteitä ollut enää havaittavissa.

Peltosektoria 2 ei voitu tutkia pintahavainnoiden, koska se oli tiheän kasvillisuuden peitossa. Sektori tutkittiin kohtuullisen kattavasti metallinilmaisimella. Mitään muinaisjäännöksiin viittaavia löytöjä ei metallinilmaisimella havaittu. Ainoa talteen otettu metallinilmaisinlöytö oli kohteen C kaakkoispuolelta löytynyt alumiininen kahvipannun kaatonokka 1900-luvulta. Tälle peltosektorille tehtiin lisäksi 6 koekuoppaa, koska maaperän ja topografian perusteella vaikutti mahdolliselta, alueella olisi kivikautista asuinpaikkaa. Merkkejä muinaisjäännöksistä ei näissä todettu.

Toinen alueen tunnettu muu kulttuuriperintökohde, Nokia Knuutila 3, sijoittui peltosektori 2:lle. Muinaisjäännösrekisterin mukaan paikalla olisi tullut olla vähintään 1900-luvun alkuun ajoittuva riihen kiukaan raunio, jonka lounaispuolella on lisäksi rakennuksen kiviperustus ja koillispuolella betoninen kivijalka. Inventoinnissa todettiin, että raunion kohdalla sekä sen lähiympäristössä on 1950-luvun peruskarttojen perusteella ollut maataloon liittyviä talousrakennuksia, jonka vuoksi paikalla ei voi olla ainakaan 1950-lukua vanhempia maanpäällisiä rakenteita.

Peltosektoria 3 tutkittiin vain koekuopittamalla, koska korkean kasvillisuuden takia metallinilmaisintutkimus alueella oli mahdotonta. Alueen koekuopista kolme tehtiin etelässä hieman kaava-alueen ulkopuolelle. Tämä siksi, että näiden koekuoppien kohdalla on muinainen rantatörmä, josta todennäköisimmin on havaittavissa merkkejä kivikautisesta asuinpaikasta. Mikäli havaintoja kivikautisesta asuinpaikasta olisi havaittu, olisi koekuopitusta tihennetty tutkimusalueen suuntaan. Koekuopissa ei havaittu kuitenkaan mitään merkkejä muinaisjäännöksistä. Muutamissa oli joitakin tiilensiruja sekä yksittäisiä paloja fajanssia ja posliinia. Näitä historiallisen ajan löytöjä oli erittäin vähän, ottaen huomioon kuinka lähellä historiallisen ajan kylä ja kartanonpaikka ovat.

Peltosektori 4 tutkittiin silmämääräisesti tarkastellen sekä metallinilmaisimen avulla. Alueelta todettiin kaksi metallinilmaisinlöytöä (sulanutta pronssia ja kuparipeltiä), jotka voivat olla arkeologisesti kiinnostavia. Metallinilmaisinhavaintojen perusteella alueella ei ole runsaslöytöistä metallikautista muinaisjäännöstä.

Tulos

Merkkejä kiinteistä muinaisjäännöksistä ei todettu. Ehdotamme, että aikaisemmin tunnetut, Mrl:n perusteella suojeltavat muut arkeologiset kulttuuriperintökohteet Nokia Knuutila 2 ja 3 siirretään statusluokkaan ”muut kohteet – eivät ole suojelukohteita. Isojakokartan tarkennetun asemoinnin perusteella vanhan Knuutilan kylätontin aluetta ei osu tämän tutkimuksen tutkimusalueelle..

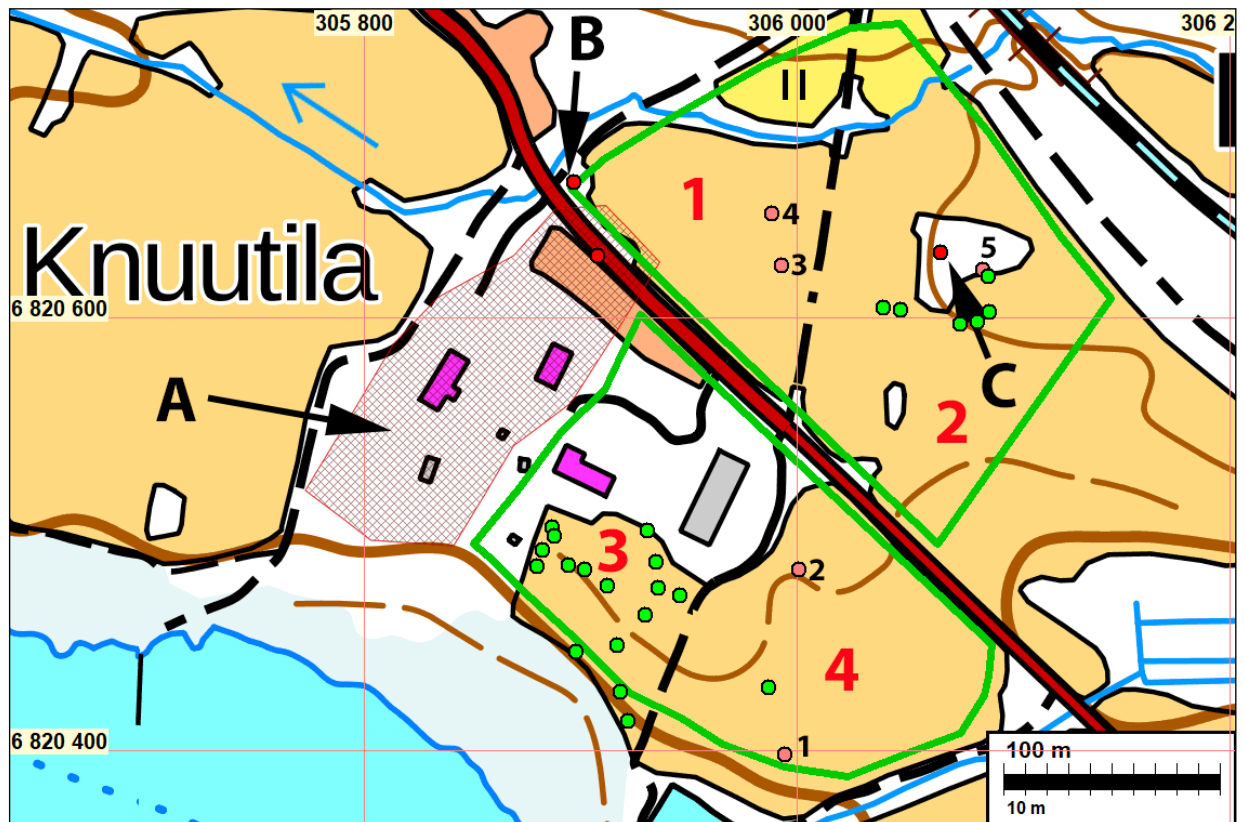
23.9.2021

Timo Sepänmaa, Janne Soisalo, Taika-Tuuli Kaivo
Mikroliitti Oy

Lähteet

- Adel, V. 2000. Nokia Nokianvirran Arkeologinen Osainventointi 2000. Maakunnallinen yksikkö. Tampereen museot 2000.
- Jussila, T., Sepänmaa T. & Poutiainen, H. 2018. Nokia Siuro, Linnavuori, Kulju - osayleiskaava-alueen muinaisjäännösinventointi 2018. Mikroliitti oy.
- Lesell, K. 2012. Nokia Knuutila – Historiallisen kylätontin kaivaus 2012. Pirkanmaan maakuntamuseo
- Lesell, K. 2013. Nokia Knuutila – Historiallisen kylätontin kaivaus 2013. Pirkanmaan maakuntamuseo
- Luoto, K. 2012. Nokia Siuro - Kullaanvuori Siirtoviemäriin Arkeologinen Inventointi 2012. Kulttuuriympäristöpalvelut Heiskanen & Luoto Oy
- Raninen, S. 2012. Nokia Knuutila - Historiallisen kylätontin koekaivaus, kesäkuu 2012. Pirkanmaan maakuntamuseo, Kulttuuriympäristöyksikkö.

Kartat



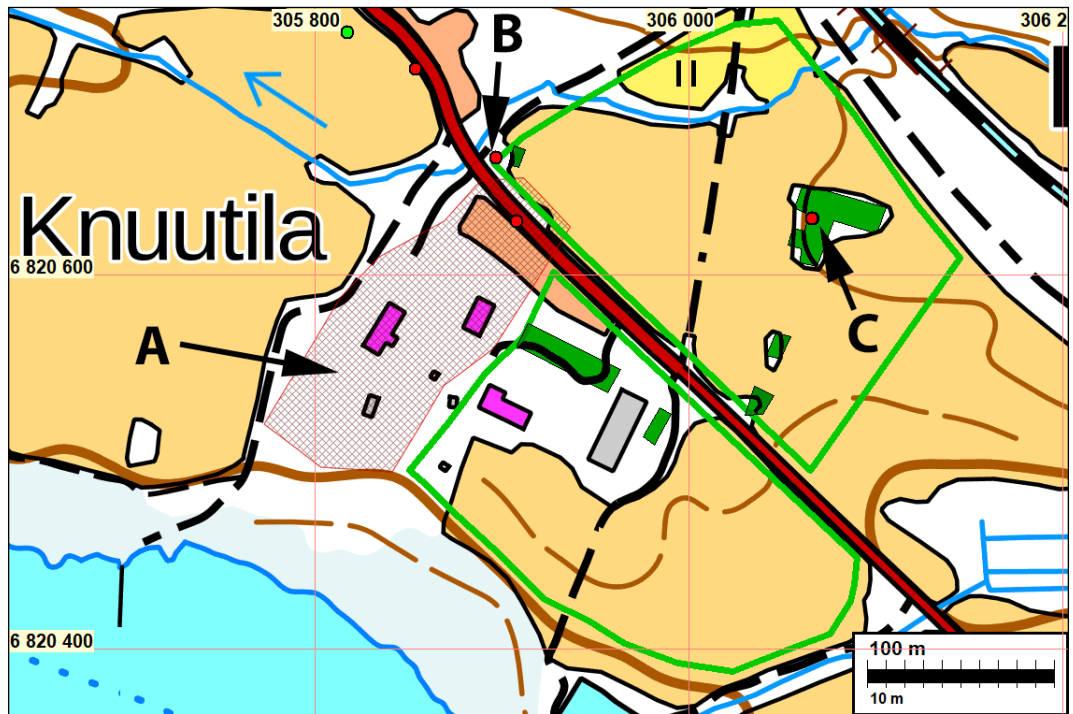
Vihreällä rajatut alueet: tutkimusalueen rajat. **Punaiset suuret numerot:** tekstiosuudessa käytetyt peltosektorit.

A: Punaraidoitettu alue. Nokia Knuutila (Penttilä, 1000007490) – historiallisen ajan asuinpaikka, josta myös rautakautisia löytöjä.

B: Knuutila 2 (1000040880) - rakennuksen – mahd. meijerin - kivijalkaa, lohkokivistä.

C: Knuutila 3 (1000040881) - kiukaan jäännös, kivi- ja betoniperustuksia, pellolla olevassa metsäsaarekkeessa.

Vihreät ympyrät: koekuopat. **Pinkit ympyrät:** talteen otettuja metallinilmais löytöjä, joista osa resentejä, osa mahdollisesti arkeologisesti kiinnostavia, eivät kuitenkaan osoita muinaisjäännöstä (1: sulanutta pronssia – rautakausi tai hist. aika; 2: ohutta pronssipeltiä – rautakausi tai hist. aika; 3: pronssiniitti – rautakausi tai hist. aika; 4: pronssinen hihnansolki – 1700–1900-luvut (?); 5: alumiininen kahvipannun nokka – 1900-luku.

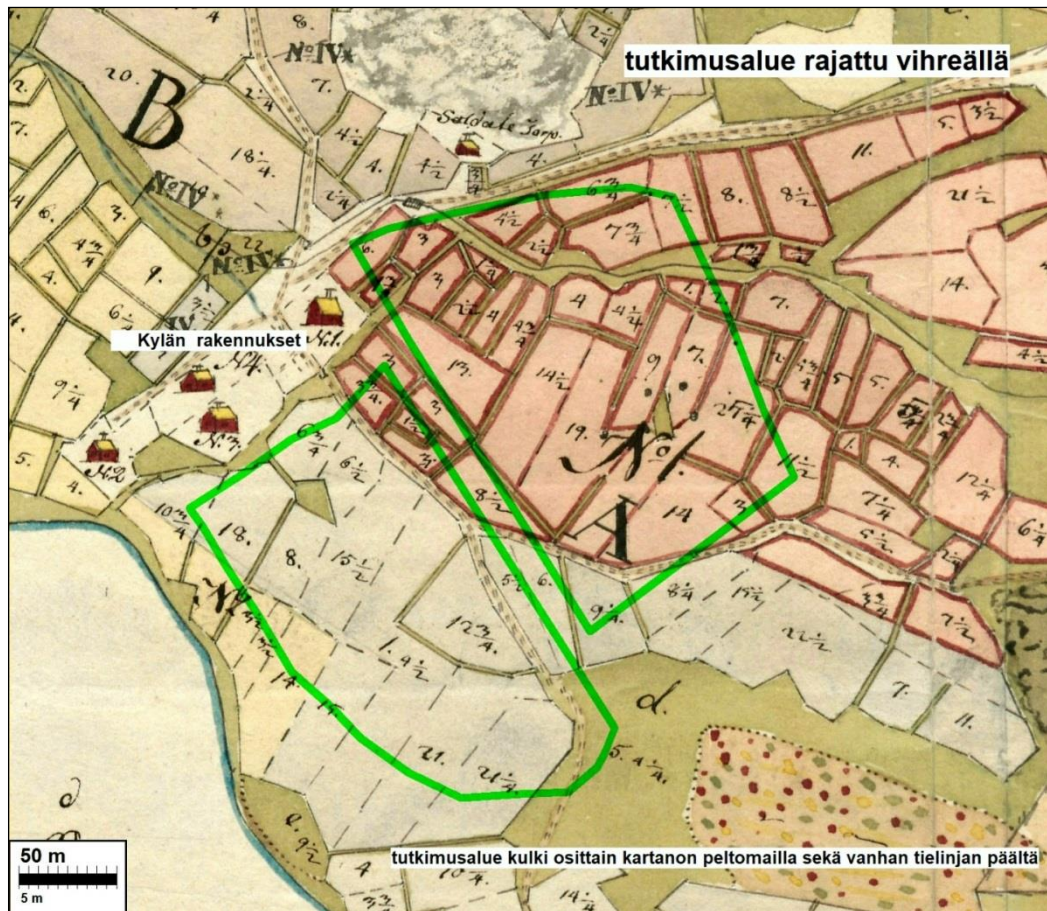


Tummanvihreällä maalatut läpikuultavat alueet ovat rakennuksia vuoden 1953 peruskartassa. Tutkimusalue rajattu vaaleanvihreällä. **A:** Nokia Knuutila (Penttilä, 1000007490) **B:** Knuutila 2 **C:** Knuutila 3 (1000040881).

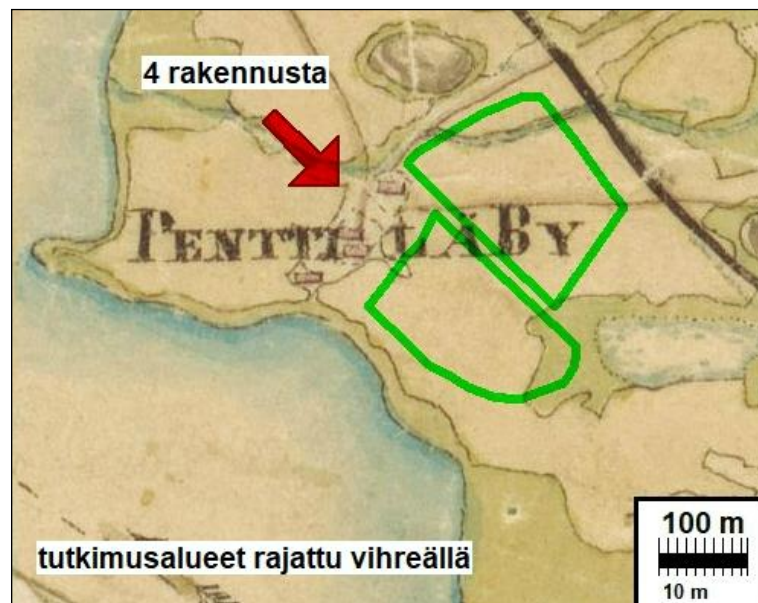
Vanhat kartat



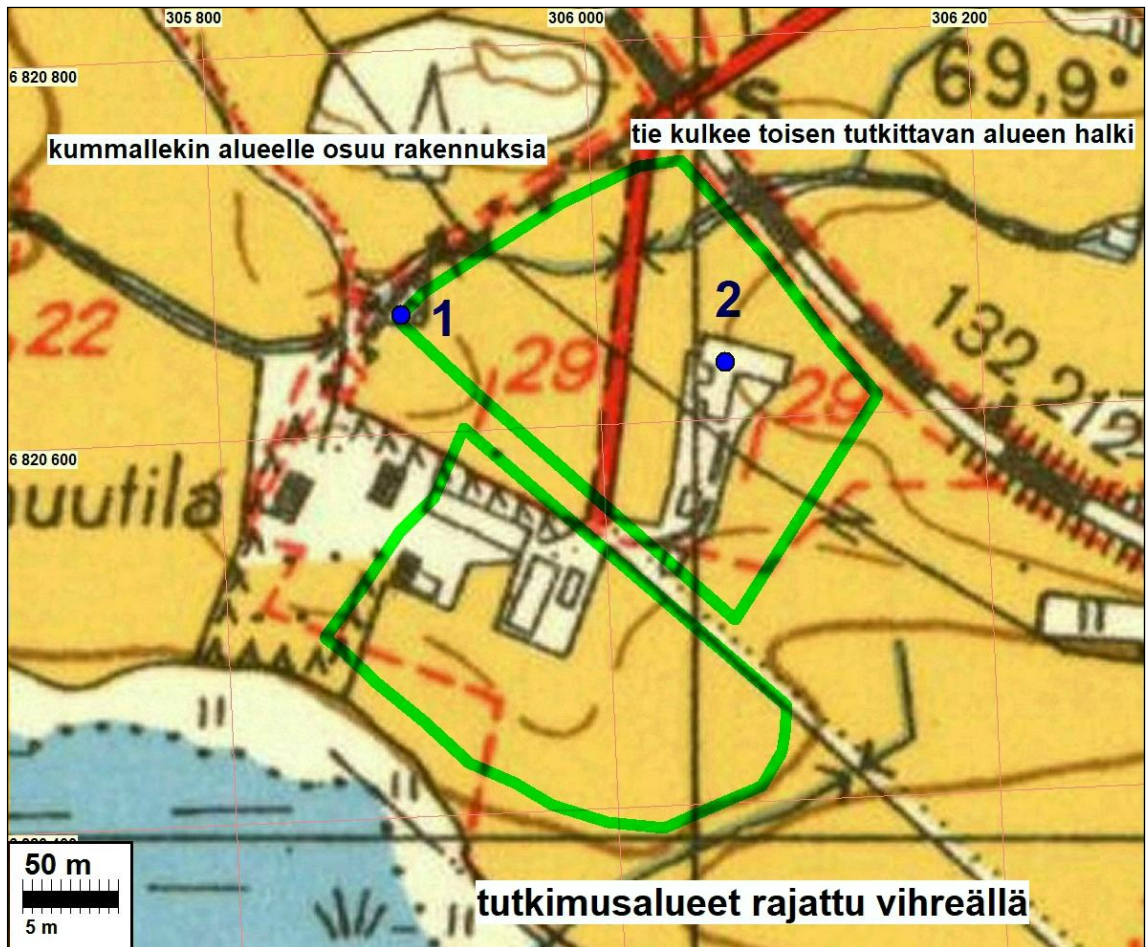
Varhaisin Penttilän aluetta esittävä kartta, Olof Mörtin piirtämä maakirjakartta vuodelta 1686 (1 a 8–9, Kansallisarkisto). Karttaa ei voida asemoida tarkasti, tutkimusalue on esitettyä kartassa punaisen ympyrän sisälle. Talot ja tonttimaat ovat jokseenkin samat kuin 1766 kartalla, samoin lähialueen maankäytössä ei ole merkittäviä muutoksia näiden karttojen välillä.



Daniel Hallin piirtämä isojakokartta vuodelta 1766 (H7:19/1–10 Penttilä, Kansallisarkisto). Kartassa kuvattu 4 talotonttia kartanon maille, tutkimusalueella kulkee osittain tie. Kartan asemointi Timo Jussila. Asemoinnin perusteella kylätontti ei osu tutkimusalueelle.



Kylätontille on kuvattu neljä taloa vielä vuoden 1847 pitäjänkartassa (Pirkkala 2123 02 la). Tutkimusalueiden kohdalla peltoa sekä Naarlahteen virtaava joki. Kyseisen kartan perusteella 1847 talotontti ei osu tutkimusalueelle.



Ote peruskartasta vuodelta 1953 (2123 02). Tutkimusalueilla sekä rakennuksia että tie. Kartalle merkittynä tarkastetut arkeologiset muut kulttuuriperintökohteet 1: Nokia Knuutila 2. 2: Nokia Knuutila 3. Kummatkin kivirakenteita. Ne ovat jäänteitä peruskartalle merkityistä ja sittemmin 1970-1980 luvulla puretuista, nykyaikaisista rakennuksista. Ehdotamme niiden suojelustatuksen poistamista.

Kuvia



Vasen: Peltosektoria 1. Kuvattu luoteeseen. Oikea: Taustalla vasemmalla kynnettyä peltosektoria 1, oikealla hämöttää peltosektoria 2. Kuvattu pohjoiskoilliseen.



Vasen: Peltosektoria 2. Kuvattu etelään. Oikea: Peltosektoria 3. Kuvattu etelään.



Peltosektoria 4. Vasemmalla kuvattu kaakkoon. Oikealla lapio sulaneen pronssilöydön 1 kohdalla.

Kohdekuvaukset

NOKIA KNUUTILA 2

Mjtunnus: 1000040880

Status: muu kohde (ei suojelukohde), aiemmin *muu kulttuuriperintökohde (s)*

Ajoitus: historiallinen

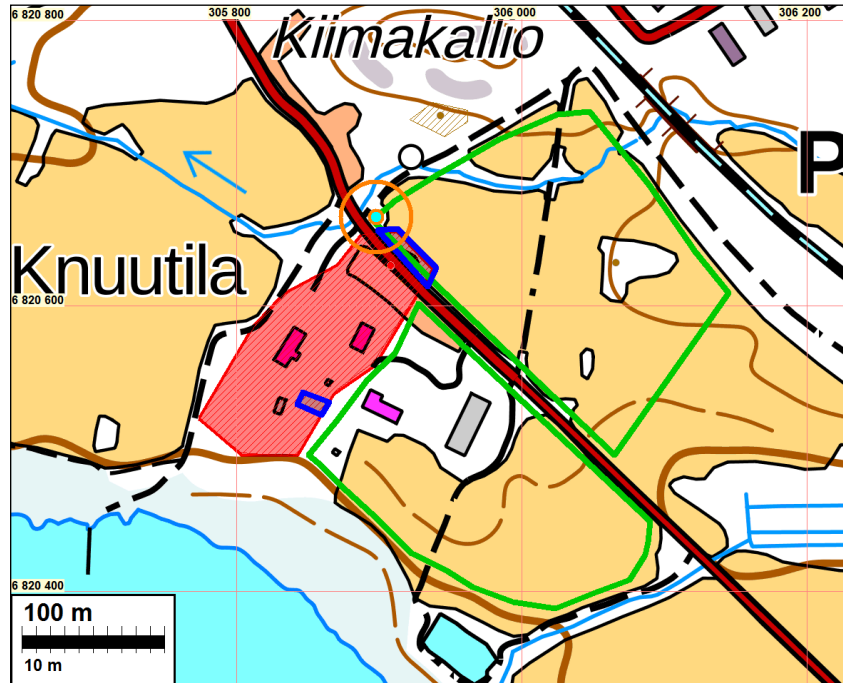
Laji: kivirakenteet, työ- ja valmistuspaikat

Koordin: N: 6820662 E: 305898

Tutkijat: Adel, V. 2000. Nokia Nokianvirran Arkeologinen Osainventointi 2000. Maakunnallinen yksikkö. Tampereen museot 2000.

Huomiot: *Muinaisjäännösrekisteri:* Rakennuksen (mahdollisesti meijerin) kivijalka. Sijaitsee pellonreunalla, Knuutilan kartanon päärakennuksesta n. 100 m N, Lukksalmentietä n. 10 m NE, siitä koillisuuntaan lähtevästä kävelytiestä 2 m SE. Perustuksen pituus on 10,9 m, leveys 7,0 m. Kivet ovat säännöllisen muotoisia, lohkotuja kivi-paaseja, osittain sammaloituneita, korkeudeltaan keskimäärin 0,5 m, leveydeltään 0,4 m. Paikalla on paikallisen informantin mukaan ollut meijeri tai mylly, joka purettiin ehkä 1980-luvulla. Rakennus on merkitty mahdollisesti jo v. 1909 venäläiseen topografiseen karttaan (ns. Senaatin kartasto) ja vanhoihin peruskarttoihin, viimeisen kerran 1970-luvun kartoituksiin perustuvaan versioon. Jänteet ovat siis peräisin 1900-luvun rakennuksen kivijalasta.

Sepänmaa & Soisalo 2021: Kohteen lähiympäristössä on 1953 peruskartan perusteella ollut rakennuksia ja pihapiiriä. (ks. kartta s. 9). Nykyisin muinaisjäänneksen kohdalle on rakennettu ulkoilupolku. Säilyneitä jäänteitä ei todettu kohdalla silmä-määräisesti havainnoimalla. Ehdotamme siis, että kohde siirretään statukseen: ”muu kohde” (ei suojelukohde).



Muinaisjäänneksen sijainti on kartalla vaaleansininen piste oranssin ympyrän sisällä.



Knuutila 2 (B) on sijainnut kuvan keskialalla. Tarkastettaessa kohdalla oli uudehko sepelitie. Kuvattu itään.

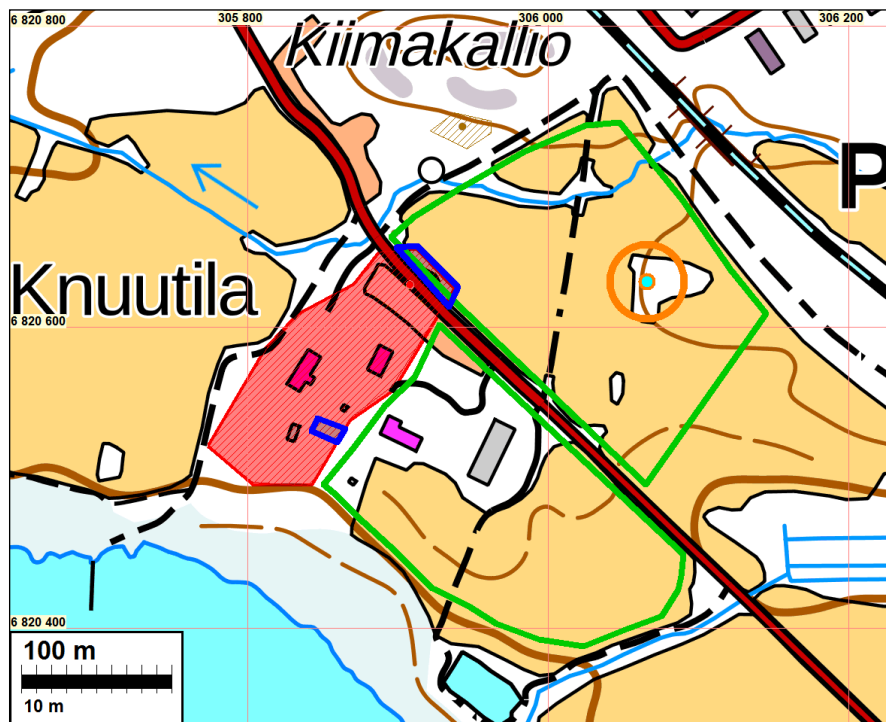
NOKIA KNUUTILA 3

Mjtunnus: 1000040881
Status: muu kohde (ei suojelukohde), aiemmin *muu kulttuuriperintökohde* (s)
Ajoitus: historiallinen
Laji: kivrakenteet, kiukaat
Koordin: N: 6820630 E: 306066

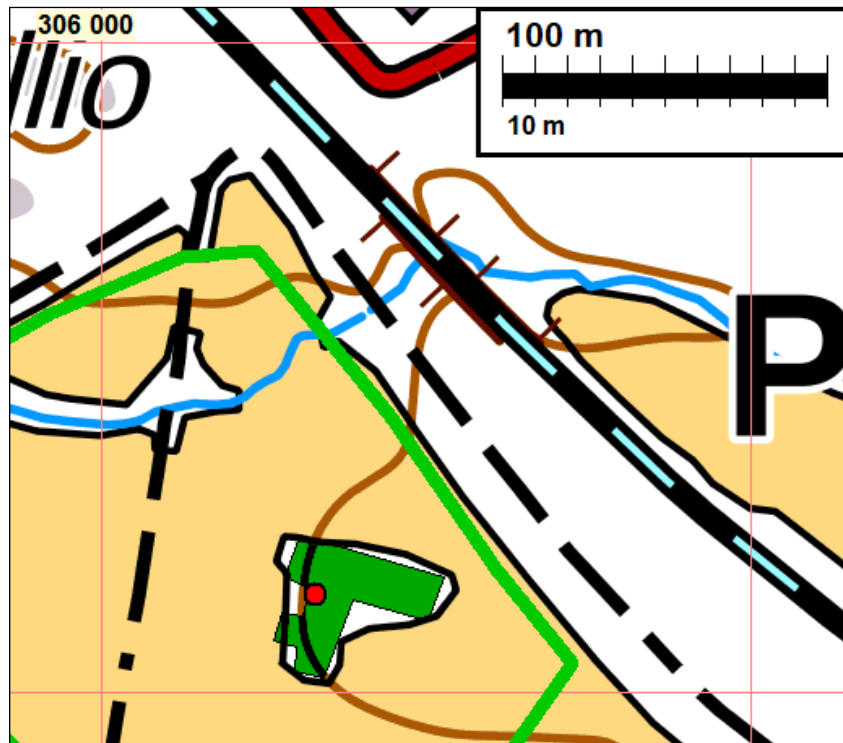
Tutkijat: Adel, V. 2000. Nokia Nokianvirran Arkeologinen Osainventointi 2000. Maakunnallinen yksikkö. Tampereen museot 2000

Huomiot: *Muinaisjäännösrekisteri:* Todennäköinen riihen kiukaan raunio, jonka lounaispuolella on lisäksi rakennuksen kiviperustus ja koillispuolella betoninen kivijalka, Knuutilan kartanosta 180–200 m ENE, peltosaarekkeella. Saareke kasvaa hyvin korkeaa ja tiheää horsmikkaa ja pensaikkoa sekä jonkin verran lehtipuita. Paikalla on paikallisen informantin mukaan sijainnut riihi. Saarekkeen NW-osassa on pohjaltaan lähes neliskulmainen kivikasa, ilmeisesti riihen kiuas. Rakenteen mitat: 4,5 x 3,5 m, korkeus 0,8 m. Kivien koko vaihtelee, pintakerroksessa on paljon pieniä (10–15 cm kokoisia) kiviä, seassa myös tiiliä; pohjassa on ainakin yksi kulmakivi selvästi näkyvissä. Kiukaasta n. 6 m NE on betoninen kivijalka, mitat 5 x 2,5 m, korkeus 60 cm, E-W-suuntainen. Saman saarekkeen SW-osassa, riihen kiukaasta n. 15 m SSW sijaitsee n. 10,5 x 10 m kokoinen rakennuksen kiviperustus. Sen pohjoisosa on suhteellisen kivetön, vain nurkkakivet ja muutama välikivi ovat näkyvissä, mutta W-seinän ja E-seinän perustuksien eteläosat ovat hyvin selkeitä. Kivijalan korkeus ja leveys ovat 50–70 cm. Rakennukset on merkitty jo v. 1909 venäläiseen topografiseen karttaan (ns. Senaatin kartasto) ja sen jälkeen vanhoihin peruskarttoihin, viimeisen kerran 1970-luvulla.

Sepänmaa & Soisalo 2021: Kohdalla sekä sen lähiympäristössä on 1953 peruskarttojen perusteella ollut hyvin suuri talousrakennus, joka peittää kyseisen muinaisjäännöspisteen ja pihapiiriä. Tästä johtuen tulkinta on, ettei paikalla voi olla ainakaan 1950-lukua vanhempia maanpäällisiä rakenteita. Ehdotamme siis, että kohteen status muutetaan: "muu kohde" (ei suojelukohde).



Kohteen sijainti on kartalla vaaleansininen piste oranssin ympyrän sisällä.



Rajattu ote edellisestä kartasta, jolle on asemoitu vuoden 1953 peruskartan rakennukset vihreällä. Kartta osoittaa, että kohde jää 1953 kartassa kuvatun rakennuksen alle täysin ja se on joko sitä nuorempi tai jääne kyseisestä puretusta, nykyaikaisesta rakennuksesta..



Knuutila 3:n (C) liittyviä, kasaan puskettuja rakennuskiviä metsäsaarekkeen luoteisosassa. Kuvattu itään.