
RAPORTTI

TYÖNUMERO: 2370240

NOKIAN KAUPUNKI

KNUUTILAN KARTANON ASEMAKAAVATASOINEN RAKENNETUN YMPÄRISTÖN, PIHAN JA
MAISEMAN INVENTOINTI



16.08.2021, tarkistettu XX.XX.2021

Dan Ronimus, Hanna Ojutkangas

SWECO INFRA & RAIL OY

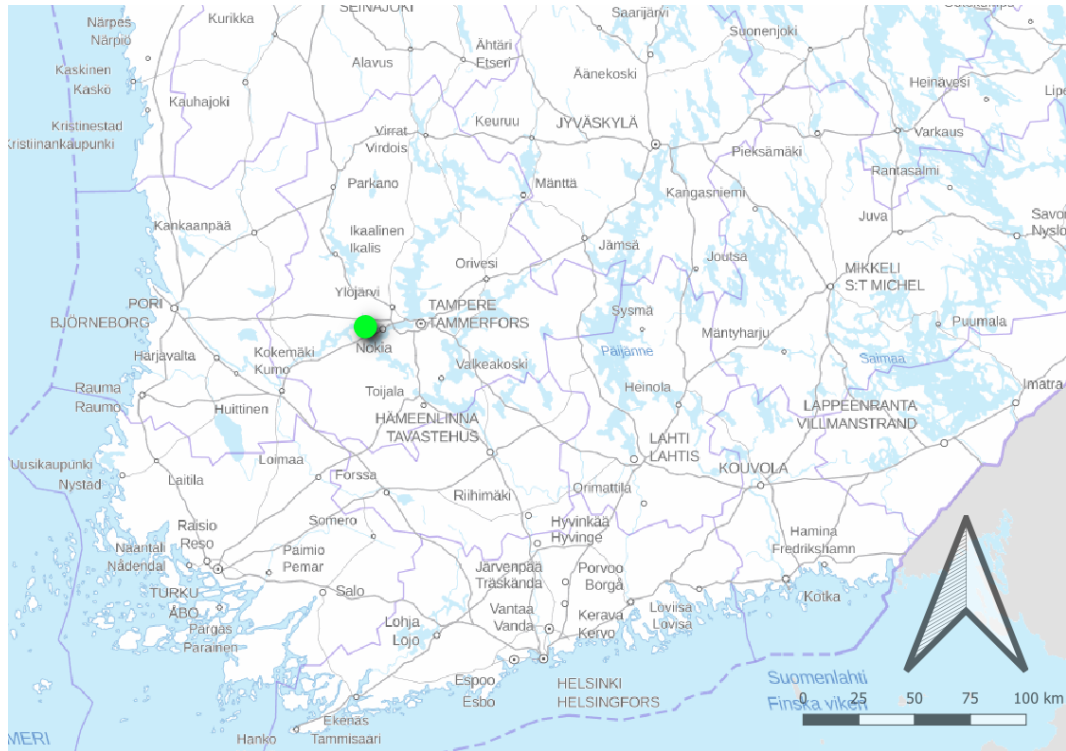
TAMPERE

Sisältö

| | | |
|----------|--|-----------|
| 1 | JOHDANTO | 1 |
| 1.1 | Selvityksen tarkoitus ja sisältö..... | 1 |
| 1.2 | Yleiskuvaus alueesta..... | 2 |
| 1.3 | Menetelmät..... | 3 |
| 1.4 | Kohteiden arvottaminen..... | 3 |
| 2 | KAAVATILANNE | 4 |
| 2.1 | Valtakunnalliset alueidenkäyttötavoitteet..... | 4 |
| 2.1.1 | Valtakunnallisesti merkittävät kulttuuriympäristöt..... | 4 |
| 2.1.2 | Valtakunnallisesti merkittävät maisema-alueet..... | 5 |
| 2.2 | Maakuntakaava..... | 6 |
| 2.2.1 | Maakunnallisesti merkittävät rakennetun kulttuuriympäristön kohteet..... | 6 |
| 2.2.2 | Pirkanmaan maisemallisesti ja kulttuurihistoriallisesti arvokkaat maatalousalueet..... | 7 |
| 2.2.3 | Maakunnallisesti arvokkaat maisema-alueet..... | 8 |
| 2.2.4 | Kaavatilanne..... | 9 |
| 2.3 | Yleiskaava..... | 10 |
| 2.3.1 | Kaavoitustilanne..... | 10 |
| 2.3.2 | Paikallisesti arvokkaat kulttuuriympäristöt..... | 11 |
| 3 | KUVAUS SELVITYSALUEEN HISTORIASTA | 14 |
| 3.1 | Asutus- ja maisemahistoria..... | 14 |
| 4 | RAKENNETTU KULTTUURIYMPÄRISTÖ | 28 |
| 4.1.1 | Päärakennus..... | 28 |
| 4.1.2 | Väentupa..... | 30 |
| 4.1.3 | Aittahotelli..... | 31 |
| 4.1.4 | Navetta..... | 33 |
| 4.1.5 | Taloussrakennukset..... | 35 |
| 4.2 | Johtopäätökset rakennetun kulttuuriympäristön arvoista..... | 36 |

| | | |
|----------|---|-----------|
| 5 | PIHAPIIRI | 37 |
| 5.1 | Knuutilan pihapiirin muotoutuminen | 37 |
| 5.2 | Pihapiirin nykytila | 38 |
| 6 | KULTTUURIMAISEMA | 41 |
| 6.1 | Knuutilan maisemakuva..... | 41 |
| 6.2 | Maisemaelementit..... | 42 |
| 6.3 | Johtopäätökset kulttuurimaiseman arvoista | 46 |
| 6.4 | Sijoittumistarkastelu | 46 |
| 7 | LÄHTEET | 50 |

1 JOHDANTO



Kuva 1 Selvitysalueen sijainti eteläisen Suomen kartalla. Kartta: Maanmittauslaitos 2021.

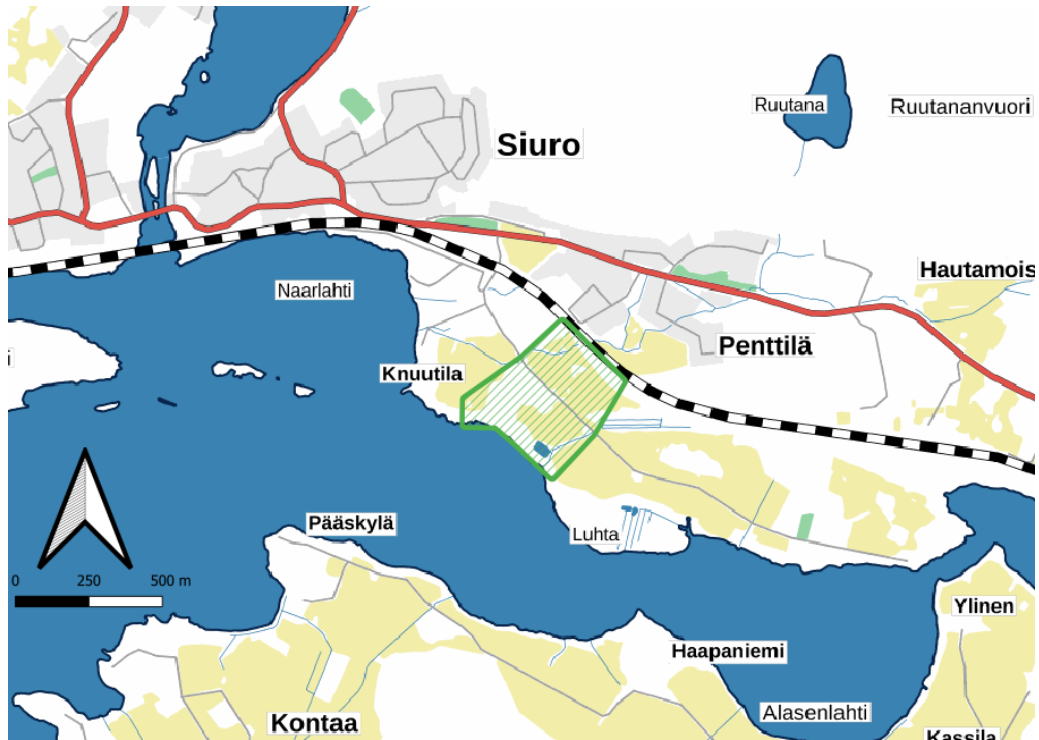
1.1 Selvityksen tarkoitus ja sisältö

Tämä selvitys on laadittu Nokian kaupungille asemakaavoituksen taustaselvitykseksi. Selvitys käsittelee maiseman ja rakennetun kulttuuriympäristön arvoja.

Nokian kaupunki suunnittelee Knuutilan kartanon ympäristön kehittämistä ja tutkii mahdollisuutta sijoittaa alueelle leirintäalue. Selvityksessä esitellään alueen rakennetulle kulttuuriympäristölle sekä kulttuurimaisemalle tyypilliset, kaavatyössä huomioitavat ominaispiirteet ja arvot. Selvitykseen on koottu tiedot alueella sijaitsevista valtakunnallisesti, maakunnallisesti ja paikallisesti arvokkaiksi luokitelluista rakennettua kulttuuriympäristöä sekä maisemaa edustavista miljöökokonaisuuksista ja kohteista. Maisema-alueita ja rakennuskohteita on esitelty historiatietojen, sanallisten kuvausten ja valokuvien avulla.

Maisema-analyysiin sisältyy maisematekijöiden ja -kuvan analyysi Knuutilan kartanoa ympäröivällä alueella. Tämän tarkastelun perusteella on myös osoitettu kartanoa ympäröivästä maisemasta muutokselle herkät sekä sellaista paremmin kestävä alueet.

1.2 Yleiskuvaus alueesta



Kuva 2 Selvitys- ja suunnittelualan sijainti Nokian Siurossa. Kartta: Maanmittauslaitos 2021.

Selvityksen kohdealue sijaitsee Nokiolla noin yhdeksän kilometriä länteen kaupungin keskustasta Siuron taajaman kaakkoispuolella. Siuron kylässä sijaitsee museoviraston valtakunnallisesti arvokkaaksi arvioima RKY-kohde *Siuronmäki ja rautatieasema*, jonka alerajaus ulottuu vain muutaman sadan metrin päähän Knuutilasta. Selvitysalue on pääpiirteittäin aukeaa peltomaisemaa, joka rajautuu eteläpuolella Kuloveden-Nokianvirran vesistöön sekä muutoin erityyppisiin ja kokoiisiin metsäsaarekkeisiin. Pohjoisessa maisemakuvaa rajaa vanhan rautatien varrelle aikoinaan pystytetty kuusirivistö. Lännessä viljelysmaisema jatkuu Lukkilansalmen rajaamaan niemenkärkeen asti kumpuilevana, joskin osin metsäsaarekkeiden pirstomana. Yllä olevaan kuvaan piirretty ja selvityksen ydinalue on rajattu tilaajan toimittaman lähdemateriaalin ja toimeksiannon perusteella.

Puolentusina historiallisesta rakennuksesta koostuva Knuutilan kartano sijaitsee peltojen keskellä. Kartano sekä sen vihreä ja tasainen piha suurine jalopuineen on selvästi maisemasta erottuva hallitseva elementti. Tarkastelualan länsipuolella on korkeahko lintutorni, josta on avoimet näkymät paitsi kartanolle ja sitä ympäröivälle selvitysalueelle, myös taustalla avautuvaan järvimaisemaan sekä sen takana kohoavalle Siuronmäelle. Järvenranta on maanviljelyn vuoksi etenkin kartanon kohdalla pysynyt pääosin avoimena,

mikä yhdessä alaspäin viettävän maastonmuodon kanssa mahdollistaa avoimet näkymät vesistön ja kartanon välille.

Maaperällisesti selvitysalue sijaitsee laajan hiesuvesi- ja sora-moreenialueen rajalla. Niemen, jolla kartano sijaitsee, eteläisin osa muodostuu laajasta luhtamaisesta vesijättömaasta.

1.3 Menetelmät

Maiseman ja rakennetun ympäristön selvitys tukeutuu aiemmin laadittuihin inventointeihin, selvityksiin, kirjallisuuteen sekä olemassa oleviin ja osana työtä tuotettuihin kartta-aineistoihin. Selvityksen laadinnasta ovat vastanneet FM Dan Ronimus ja arkkitehti Hanna Ojutkangas Sweco Infra & Rail Oy:stä. Selvitysalueutta tutkittiin maastokäynnillä 8.6.2021. Työn yhteydessä maisemaa ja inventoitavia rakennuksia valokuvattiin ulkoapäin ja samalla haastateltiin paikalla olleita Siuro-seuran edustajia. Mikäli selvityksessä olevien kuvien yhteydessä ei ole toisin mainittu, on kuvan ottanut Ronimus tai Ojutkangas.

1.4 Kohteiden arvottaminen

Rakennetun ympäristön osalta aineistojen koonnin ja analysoinnin sekä alueiden ja kohteiden arvottamisen ovat tehneet olemassa olevien inventointien ja maastotyön pohjalta FM Dan Ronimus ja arkkitehti Hanna Ojutkangas. Kaikki selvitysalueella sijaitsevat rakennukset inventoitiin ulkopuolelta käsin. Kaikilla selvitysalueen kiinteillä rakennuksilla ja niiden muodostamalla kokonaisuudella pihapiireineen on jo aiemmin katsottu olevan merkittävä historiallinen arvo, eikä yksittäisten rakennusten arvottamiselle ole inventoinnissa tunnistettu erillistä tarvetta.

Niin selvitysalueen maisema kuin kartanoympäristökin on tunnistettu maakunnallisesti arvokkaiksi. Sitä inventoitiin keskeisimmiltä näköalapaikoilta sekä kulkureiteiltä. Lisäksi osana selvitystä on laadittu erillinen karttatarkastelu, jossa esitetään, mitkä Knuutilan kartanon alueet ovat herkimpiä muutoksille ja toisaalta, mihin leirintäaluerakentamista olisi mahdollista osoittaa kulttuurimaisemaa kunnioittaen.

2 KAAVATILANNE

2.1 Valtakunnalliset alueidenkäyttötavoitteet

2.1.1 Valtakunnallisesti merkittävät kulttuuriympäristöt

Museovirasto on vuonna 2009 päivittänyt luettelonsa valtakunnallisesti merkittävistä rakennetuista ympäristöistä (nk. RKY 2009). Valtioneuvosto on 22.12.2010 antanut päätöksen, jonka mukaan luettelo on maankäyttö- ja rakennuslakiin perustuvien valtakunnallisten alueidenkäyttötavoitteiden tarkoittama inventointi rakennetun kulttuuriympäristön osalta 1.1.2010 alkaen.

Selvitysalueella itsessään ei ole valtakunnallisen inventoinnin kohteita. Alue rajautuu kuitenkin luoteessa valtakunnallisesti merkittävään rakennetun kulttuuriympäristön kohteeseen *Siuronmäki ja rautatieasema*.

RKY-kohdekuvauksen mukaan: ”Siuronmäki ja Siuronkosken ympäristö asuinalueineen, rautatieasemineen ja teollisuusrakennuksineen on yksi Ylä-Satakuntaan 1900-luvun alussa muodostuneista liikenteellisistä ja teollisista solmukohtista. – – Siuronkoski oli historiallinen myllynpaikka jo ainakin 1400-luvulla. – – Alue rakentui 1900-luvun alussa ilman suunnitelmaa, kun Penttilän kylän Haukkalan talo vuokrasi maata Siuronkalliolta ja Kuljun kartano kosken toiselta puolelta työvään rakennusmaaksi.”

Siuronmäen kehitys liittyy varsin tiiviisti Knuutilan kartanon vaiheisiin. RKY-alue sijaitsee monilta osin historiallisen Penttilän kylätontin alueella, josta lohkaistiin rakennusmaata uuden yhteiskunnan tarpeisiin 1900-luvun alkupuolella. Historiallista myllynpaikkaa Siuronkoskella on hyödyntänyt myös Penttilän/Knuutilan kartano, joka on ollut alueen tärkeimpiä maanviljelijöitä.

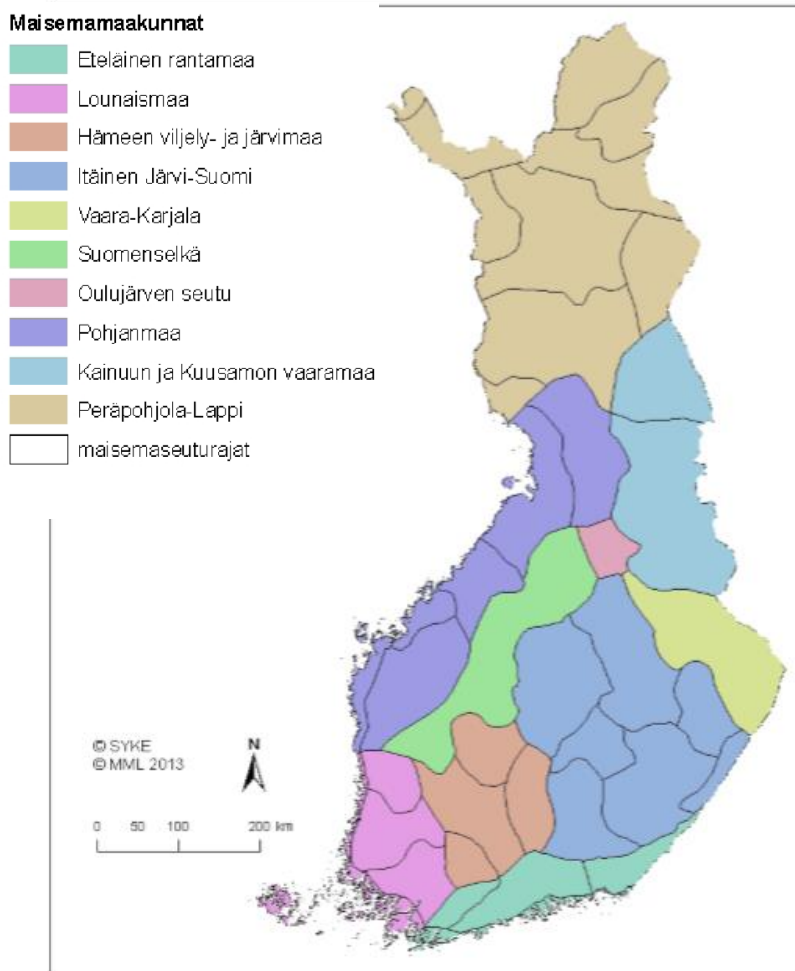


Kuva 3 Karttaote RKY-rajauksesta. Kuva: rky.fi 5.7.2021.

2.1.2 Valtakunnallisesti merkittävät maisema-alueet

Ympäristöministeriön johdolla suoritettiin vuosina 2016–2018 valtakunnallisesti arvokkaiden maisema-alueiden päivitysinventointi. Ympäristöministeriön työryhmä kokosi ELY-keskusten tekemien maakunnittaisten inventointien pohjalta ehdotuksen koko Suomen valtakunnallisesti arvokkaista maisema-alueista. Selvitysalueella tai sen läheisyydessä ei ole todettu olevan valtakunnallisesti merkittäviä maisema-alueita.

Valtakunnallisen maisema-alueuuden pohjana on toiminut Ympäristöministeriön maisema-alueuutyöryhmän vuonna 1993 laatima Suomen maisemamaakunnat ja -seudut jako. Siinä Nokia on luokiteltu osaksi Hämeen viljely- ja järvimaata sekä tarkemmin sanottuna osaksi Keski-Hämeen viljely- ja järvisuuta. Knuutilan kartano ympäristöineen on erinomainen esimerkki maanviljelyn liittymisestä järvimaisemaan.



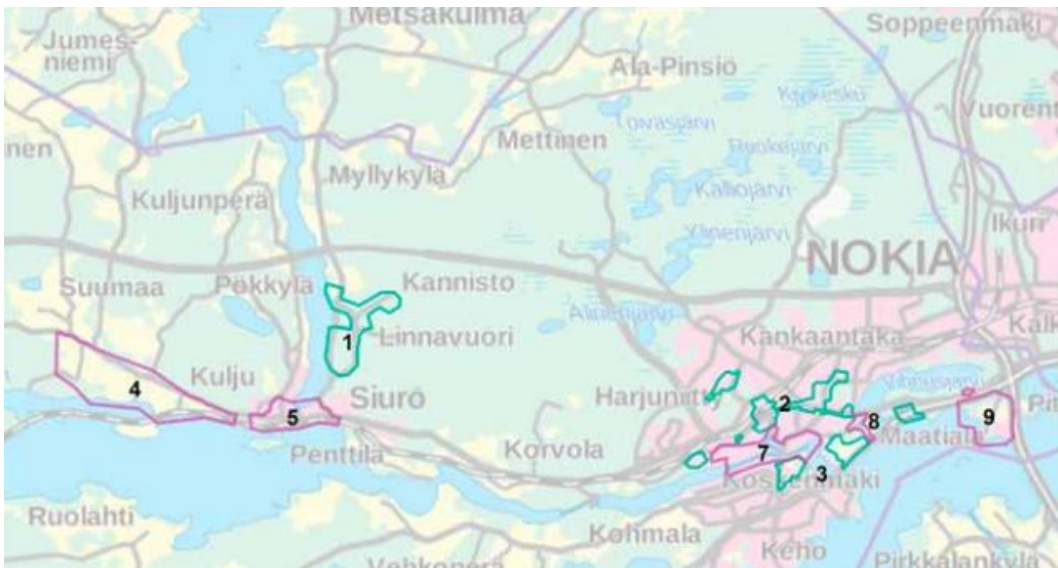
Kuva 4 Suomen maisemamaakunnat. Kuva: Syke ja Maanmittauslaitos.

2.2 Maakuntakaava

2.2.1 Maakunnallisesti merkittävät rakennetun kulttuuriympäristön kohteet

Nokia on osa Pirkanmaan maakuntaa, jossa on hyväksytty ja saanut lainvoiman 24.4.2019 Pirkanmaan maakuntakaava 2040. Osana maakuntakaavan valmistelua on laadittu maakunnan kulttuuriympäristöjä kartoittava selvitys Pirkanmaan maakunnallisesti arvokkaat rakennetut kulttuuriympäristöt 2016. Sen tavoitteena on ollut tuottaa ajantasainen ja yhtenäinen tietopohja arvokkaiden rakennettujen kulttuuriympäristöjen arvottamiselle.

Koko Nokian alueella on kuuden RKY-alueen lisäksi kolme valtakunnallista inventointia täydentävää maakunnallisesti arvokasta rakennetun kulttuuriympäristön kohdetta. Suurin osa kohteista sijaitsee Nokian keskustaajamassa, mutta *Siuronmäen ja rautatieaseman* lisäksi Knuutilan kartanon lähialueelta valtakunnallisesti arvokkaaksi kohteeksi on arvioitu Kauniaisten ja Kuljun kartanot sekä maakunnallisesti arvokkaaksi Linnavuoren alue hie-man Siuron taajamasta pohjoiseen. Alueet sijaitsevat kuitenkin sen verran etäällä Knuutilasta, ettei niillä ole välitöntä vaikutusta selvitysalueeseen.

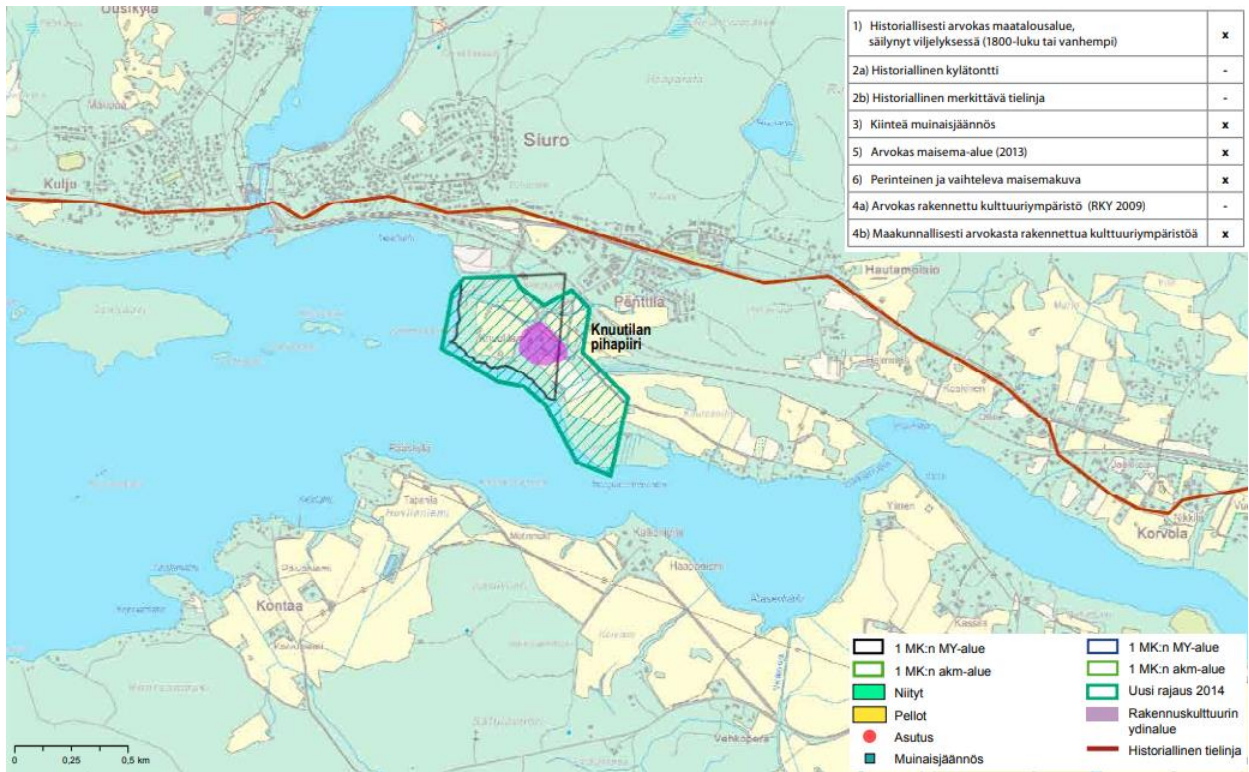


Kuva 5 Maakunnallisesti arvokkaat (1. Linnavuoren alue, 2. Nokian asemansetu ja asuin-alueet, 3. Nokian keskustan kartanot) sekä valtakunnallisesti arvokkaat (4. Kauniaisten ja Kuljun kartanot, 5. Siuronmäki ja rautatieasema, 7. Nokian teollisuuslaitokset, 8. Nokian kirkko ja Maatialan pappila, 9. Pitkäniemen sairaala) kulttuuriympäristöt Nokialla. Kuva: Pirkanmaan maakuntakaava 2040.

2.2.2 Pirkanmaan maisemallisesti ja kulttuurihistoriallisesti arvokkaat maatalousalueet

Pirkanmaan rakennettujen kulttuuriympäristöjen arviointi jaettiin maakuntakaavan 2040 selvitysvaiheessa kahteen osaan, joista yllä esitellyssä selvitetiin maakunnallisesti merkittäviä rakennettua kulttuuriympäristön kohteita taajamissa. Maisemallisesti ja kulttuurihistoriallisesti arvokkaita maatalousalueita arvioitiin erillisessä inventoinnissa. Työn tavoitteena oli kartoittaa kattavasti Pirkanmaan asutushistoria sekä maiseman muutos. Inventoinnissa hyödynnettiin laajasti paikkatieto-ohjelmistoja vanhojen kartta-aineistojen käsittelyssä, minkä myötä onnistuttiin saamaan eheä kuva maiseman muutoksista 1700-luvulta nykypäivään. Lisäksi arvioitiin rakennuskulttuuria hyödyntäen ilmakuvia, aiempia selvityksiä ja maastokäyntejä. Erityisiä rakennuskulttuurin arvoja sisältävät alueet valittiin samoin kriteerein kuin yllä käsitellyssä merkittävien rakennettua kulttuuriympäristön kohteiden arvioinnissa niin ikään valtakunnallisen inventoinnin tuloksia täydentäen.

Knuutilan kartano on nostettu inventoinnissa maakunnallisesti arvokkaaksi maaseudun rakennettua ympäristön kohteeksi. Siitä on laadittu erillinen kohdekortti, joka sisältää samankaltaisen karttatarkastelun kuin tämä selvitys sekä luokittelun siitä, millaisia arvoja alue sisältää. Knuutilan kartano on inventoinnin mukaan historiallinen rautakauden asuinpaikka, jonka merkittävyttä lisää Penttilän kylätontti, toimiminen rälssisäterinä 1400-luvulta alkaen sekä 1800- ja 1900 -lukujen taitteen kartanoarkkitehtuuri ja -rakennuskanta. Yhdessä hie-
man lännempänä sijaitsevien Kuljun ja Kauniaisten kanssa Knuutila muodostaa poikkeuksellisen kartanokulttuurin keskittymän. Inventoinnin yhteydessä on myös rajattu rakennuskulttuurin ydinalue sekä tarkennettu Pirkanmaan 1. maakuntakaavasta peräisin olevaa koko alueen rajausta. Maakunnallisen inventoinnin mukaan Knuutilan kartanon alue rajautuu vesistön, teiden, rautatien ja ympäröivien metsien lisäksi luoteispuolella vanhan sahan teollisuusalueeseen sekä kaakossa lintutorniin ja sen eteläpuoleiseen luhtakosteikkoon.



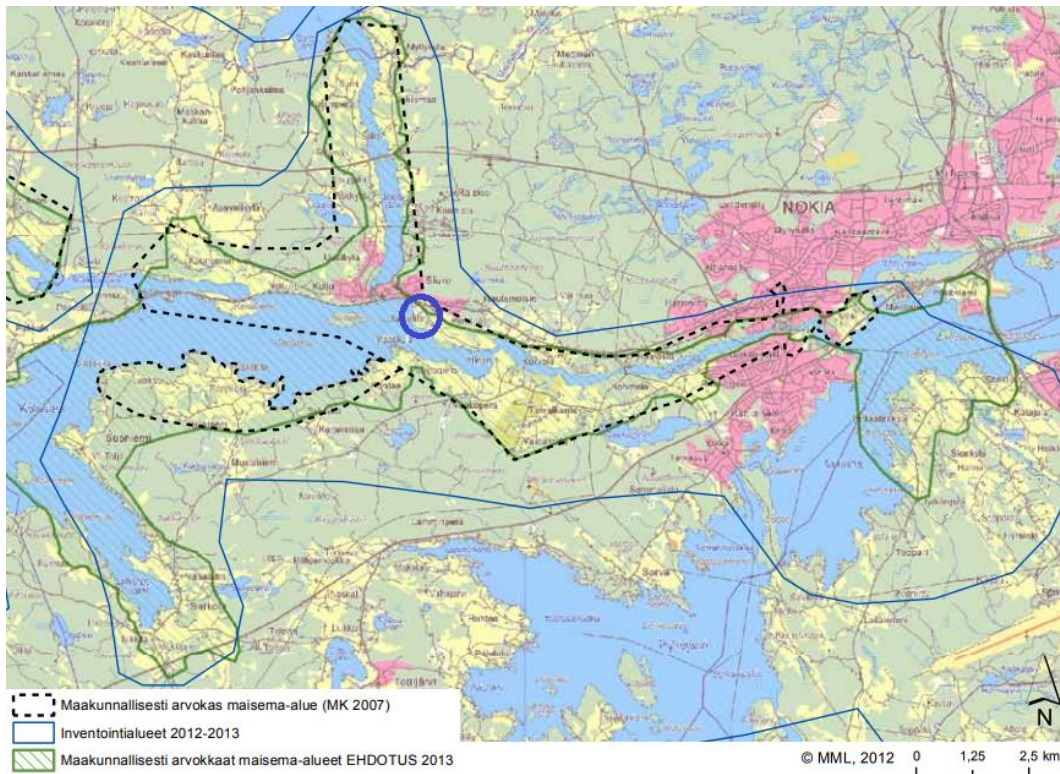
Kuva 6 Ote Knuutilan kartanon inventointikortista Pirkanmaan maisemallisesti ja kulttuuri-historiallisesti arvokkaiden maatalousalueiden inventoinnissa. Kuva: Pirkanmaan liitto.

2.2.3 Maakunnallisesti arvokkaat maisema-alueet

Pirkanmaan maakunnallisesti arvokkaita maisema-alueita arvioitiin osana maakuntakaavaa 2040 selityksessä *Pirkanmaan maakunnallisesti arvokkaiden maisema-alueiden päivitysinventointi: Ehdotus maakunnallisiksi maisema-alueiksi 2013*. Selityksen maisematyypijaossa Knuutilan selvitysalue kuuluu *Lounaiseen viljelyseutuun*. Olennaista on myös se, että selvitysalue sijaitsee maakunnallisesti arvokkaaksi tunnistetulla Pyhäjärven-Nokianvirran-Kuloveden kulttuurimaisema-alueella.

Tämä maisema-alue sijoittuu nimensä mukaisesti laajalle vesistöalueelle, joka jatkuu Nokian keskustan kaakkoispuoliselta Pyhäjärven selältä Nokianvirtaa seuraillen Kulovedelle ja siihen liittyvään Kutalanvuolteeseen sekä Siurosta pohjoiseen ulottuvalle Jokisjärvelle. Nokianvirtaa pidetään kulttuurimaiseman ydinalueena, jolla on ollut ratkaiseva merkitys alueen asuttamisessa mm. Penttilän kylässä (nykyisessä Knuutilassa), yhdellä Nokian vanhimmista asuinseuduista. Nokianvirta on maisemallisesti arvokas paitsi jyrkkien kallioäy-

räidensä myös siihen ja Kuloveteen viettävien avoimien viljelysmaisemien, jollaista Knuutila erityisen hyvin edustaa, vuoksi. Merkittävän osan maisemakuvassa muodostavat vesistönäkymät, jotka ovat parhaimmillaan juuri avoimilla viljelysalueilla.



Kuva 7 Maakunnallisesti arvokas Pyhäjärven-Nokianvirran-Kuloveden kulttuurimaisema. Knuutilan kartanon alue ympäröity sinisellä. Kuva: Pirkanmaan liitto.

2.2.4 Kaavatilanne

Pirkanmaan maakuntakaavassa 2040 Knuutilaa sekä Pyhäjärven-Nokianvirran-Kuloveden kulttuurimaisemaa, johon alue osittain kuuluu, pidetään arvokkaina kohteina, joiden kehittämisessä tulee noudattaa erityistä huolellisuutta.

Maakuntakaavassa Knuutilan kartanon alue, joka rajautuu junaradan ja vesistön väliin on merkitty kokonaisuudessaan maakunnallisesti arvokkaaksi kulttuurimaisemaksi. Suunnittelumääräyksen mukaan: ”Alueen yksityiskohtaisemmassa suunnittelussa, rakentamisessa ja käytössä tulee turvata ja edistää luonnon- ja kulttuuriympäristön arvojen säilymistä. Avointen maisematilojen säilymiseen ja uusien rakennuspaikkojen sijaintiin on kiinnitettävä erityistä huomiota.”

Lisäksi maisemallisesti ja kulttuurihistoriallisesti arvokkaaksi maatalousalueeksi arvioitu Knuutilan kulttuurimaisema on merkitty kaavaan maakunnallisesti merkittävänä rakennettuna kulttuuriympäristönä pistemerkillä. Tällaisten alueiden yksityiskohtaisemmassa

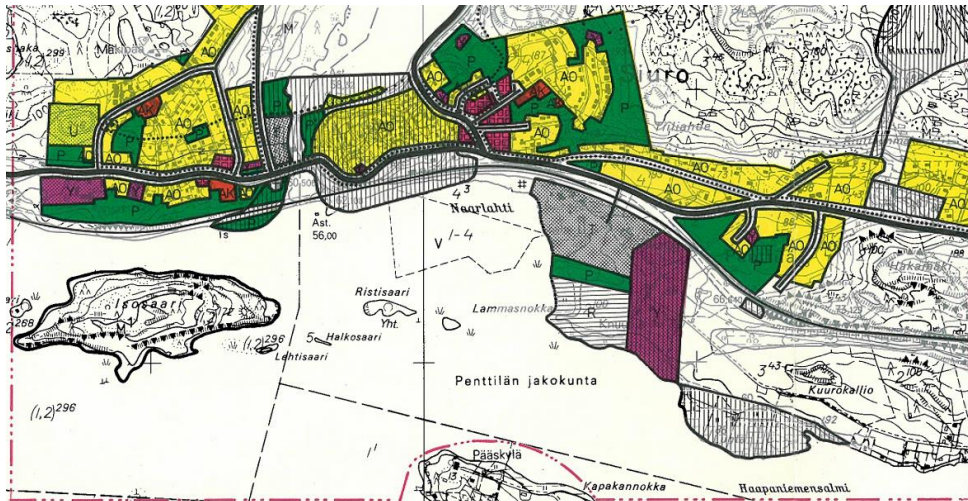
suunnittelussa, rakentamisessa ja käytössä tulee turvata ja edistää alueen maisemakuvan ja rakennusperinnön arvojen säilymistä ja edelleen kehittämistä. Uusi rakentaminen on sopeutettava alueen kulttuuriympäristön ominaispiirteisiin ja ajalliseen kerroksellisuuteen.

2.3 Yleiskaava

2.3.1 Kaavoitustilanne

Knuutilan kartanon alue on osa Siuro-Linnavuori-Kulju -taajaman vuoden 1985 osayleiskaava-alueita. Kaavassa Knuutilan pihapiiri ja sen etelä- sekä pohjoispuoliset alueet kuuluvat yleisten rakennusten alueelle (merkinnällä Y). Tämän alueen lounaispuolella sijaitsee loma- ja virkistysalue R, sen yläpuolella puistoalue P ja siitä vielä pohjoiseen vanhan valtion sahan kohdalla teollisuusalue T. Aiemminkin mainittu luhta on puolestaan merkitty suojelua edellyttäväksi alueeksi.

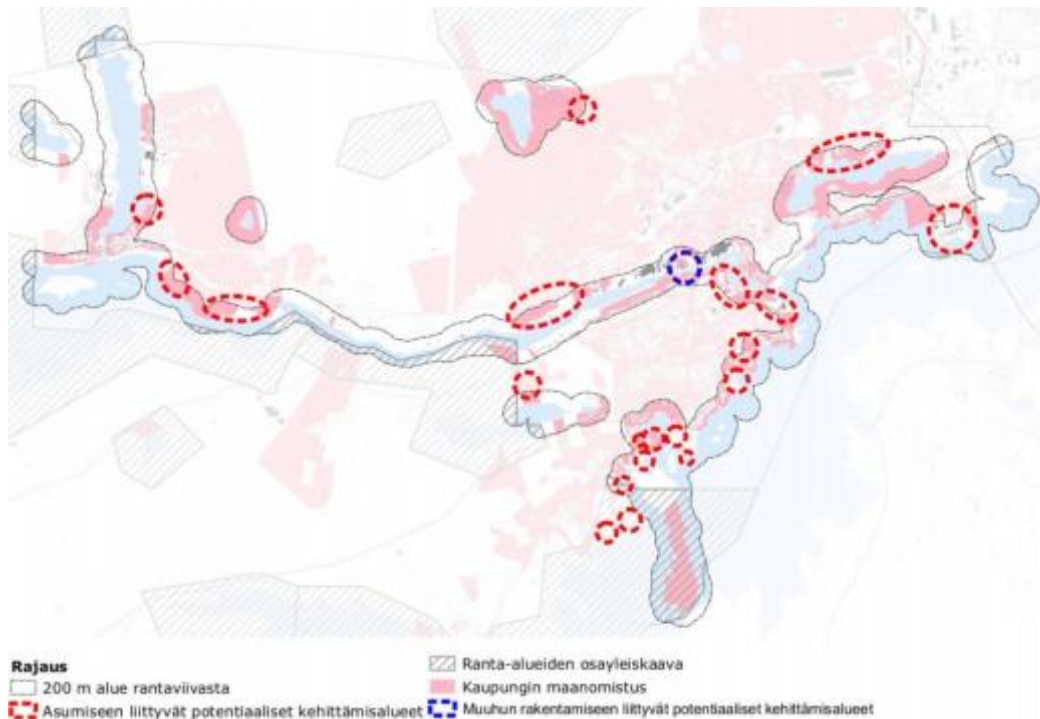
Nykyinen kaava on vanhentunut ja täten oikeusvaikutukseton. 7.10.2020 on tullut vireille Siuro-Linnavuori-Kulju ja Lukkila-Hautamoisio osayleiskaavojen muutos, jonka tavoitteena on kehittää alueelle yhtenäinen yleispiirteinen oikeusvaikutteinen maankäytön suunnitelma, joka esittää alueen elinkeinojen, asumisen, palvelujen ja liikenteen kehittämismahdollisuudet. Uudelle yleiskaava-alueelle on tehty maankäytön kehittämismahdollisuuksia, luontoarvoja, arkeologisia arvoja, kulttuuriympäristöjä ja rakennusperinnettä sekä mahdollisia ympäristöhaittoja koskevat selvitykset. Varsinainen kaavatyo aloitetaan vuonna 2021.



Kuva 8 Ote Siuro-Linnajärvi-Kulju -taajaman osayleiskaavasta v. 1985. Knuutilan kartano-alue keskeltä oikealle Penttilän jakokunnan alueella. Kuva: Nokian kaupunki.

Yleiskaavoitusta kaupungin ranta-alueilla ohjaa vuonna 2020 laadittu Nokian rantojen käytön visio. Siinä Knuutilan kehittämisen lähtökohtana pidetään vuoden 1985 yleiskaavamerkintää loma- ja virkistysalueesta. Visiossa Knuutilan todetaan muodostavan seudullisesti

merkittävän moniarvokohteen, jossa virkistys- ja luontokohde yhdistyy ja kulttuurihistoriallisiin arvoihin, mikä palvelee etenkin matkailua ja lisää Nokian alueen houkuttelevuutta. Keskeisiä kehitettäviä alueita pohdittaessa Knuutilaan on merkitty asumiseen liittyvä potentiaalinen kehittämisalue, jolla viitattaneen mahdolliseen leirintäalueen rakentamiseen.



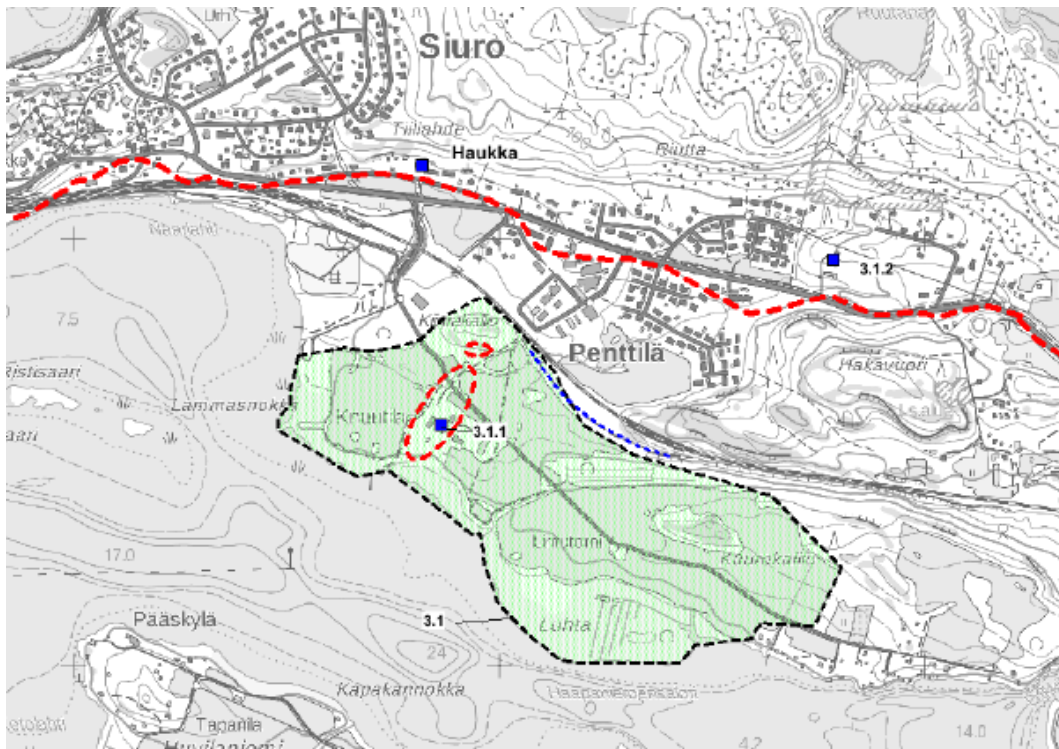
Kuva 9 Nokian rantojen käytön visiossa kaupungin maanomistukseen kuuluva Knuutilan alue on nostettu asumiseen liittyväksi potentiaalisiksi kehittämisalueeksi.

2.3.2 Paikallisesti arvokkaat kulttuuriympäristöt

Osayleiskaavan valmistelemiseksi on vuonna 2019 toteutettu Siuron-Kuljun-Linnajärven osayleiskaava-alueen kulttuuriympäristöselvitys. Tuon työn pohjana on toiminut Nokian kulttuuriympäristöohjelma vuodelta 2001, jota uudempi inventointi täydentää, päivittää ja tarkentaa. Yhtenä osayleiskaavan ja sitä myöten myös kulttuuriympäristöselvityksen tavoitteena on varautuminen mahdolliseen leirintäalueen sijoittamiseen kaava-alueelle.


Knuutilan alue rantamaisemineen muodostaa selvityksen mukaan laajan maisemallisen kartanoihin liittyvän kokonaisuuden, jolla on huomattava kulttuurihistoriallinen arvo. Selvityksessä arvokkaiksi tunnistetut alueet on luokiteltu joko luokkaan I tai II, joista luokan I kohteet olisi hyvä huomioida yleiskaavassa, kun taas luokka II on enemmän harkinnanvarainen. Arviointitavan tarkoituksena on korostaa alueiden yhtenäisyyttä ja kokonaisvaltaisia arvoja. Arvoluokan I alueiden sisällä tapahtuvia muutoksia tulisi suunnitella nämä arvot ja niihin kohdistuvat suositukset huomioiden.

Penttilän kylä, joka selvityksessä koostetaan Knuutilan kantatilasta ja siitä hieman koilliseen sijaitsevasta Penttilän kansakoulusta ja Ossi Somman taiteilijakodista on yksi osayleiskaavan kulttuuriympäristöselvityksen keskeisistä luokan I alueista. Alue on rajattu siten, että vihreällä rasterilla osoitetaan Penttilän historiallisen kylän kulttuurimaisema. Punaisella karttaan on merkitty vanhat kylätontit ja sotilastorpan sijainti, kuten v. 1788 Pitäjänkartassa (kts. s. 13). Sinisellä merkinnällä 3.1.1 osoitetaan tarkemmin inventoidun ja arvoluokkaan I kuuluvaksi luokitellun Knuutilan kartanon sijainti.



Kuva 10 Osayleiskaavan kulttuuriympäristöinventoinnin osoittama aluerajaus Knuutilan alueen arvokkaasta kulttuuriympäristöstä. Kuva: Kulttuuriympäristöpalvelut Heiskanen & Luoto Oy.

Knuutilan ydinalueesta on laadittu myös inventointikortti, jossa on luokiteltu alueen ominaispiirteitä ja säilyneisyyttä sekä arvioitu sen kulttuurihistoriallisia arvoja. Niiden perusteella suositellaan, että alueella tapahtuvat kehittämistoimenpiteet keskitettäisiin arvoaluerajauksen ulkopuolelle. Samalla tulisi turvata perinteinen viljelysmaisema sekä sen näkymät ja vaalia rakennusperintöä kulttuuriarvoja edistävällä tavalla.

| | | |
|--|---|---|
| KOHDE Aluekokonaisuus | Knuutila 536-418-21-2 | |
|  | | |
| ALUETIEDOT | | |
| Aluetyyppi | agraarimaisema, järvimaisema, kylämaisema, tiemaisema | |
| Ominaispiirteet, ilmiöt | Aluerakenne, rakennusten käyttö, materiaalit, tyylit, historiallinen kerroksisuus, autenttisuus, integriteetti maakirjakylä, kylätontti, historiallinen tielinja, keskiajan rälsstikartano, suurtila | |
| Säilyneisyys | Aluerakenne, rakennukset, tieverkosto, kasvillisuus alueen agraari luonne on säilynyt viljelysmaisemineen ja vanhoine, 1900-luvun vaihteen kartanorakennuksineen. Peltomaisema on supistunut ja väistynyt vanhan maantien varrella, pihapiiriä ympäröi avoimet rantapellot | |
| KULTTUURIHISTORIALLISET ARVOT | | |
| Arvoluokka | I | Historialliset arvot asutushistoriallinen |
| | | Rakennushistorialliset arvot rakennusperinteinen |
| | | Maisemalliset, kyläkuvalliset, taajamakuvalliset arvot järvinäkymiä, viljelysmaisema, agraari maisema, kantatalojen tontit isojaon aikaisilla paikoilla, maaseutukylän rakenne säilynyt |
| | | Muutoksensietokyky ja säilymisen edellytykset ei kestä muutosta: aluerajauksen sisään jäävä rakennettu ympäristö sitä ympäröivine viljelysmaisemineen ja järvinäkymineen tulee säilyttää. |

Kuva 11 Siuron, Kuljun ja Linnajärven kulttuuriympäristöjen inventoinnin Knuutilaa esittelevä ja luokitteleva kohdekortti. Kuva: Kulttuuriympäristöpalvelut Heiskanen & Luoto Oy.

3 KUVAUS SELVITYSALUEEN HISTORIASTA

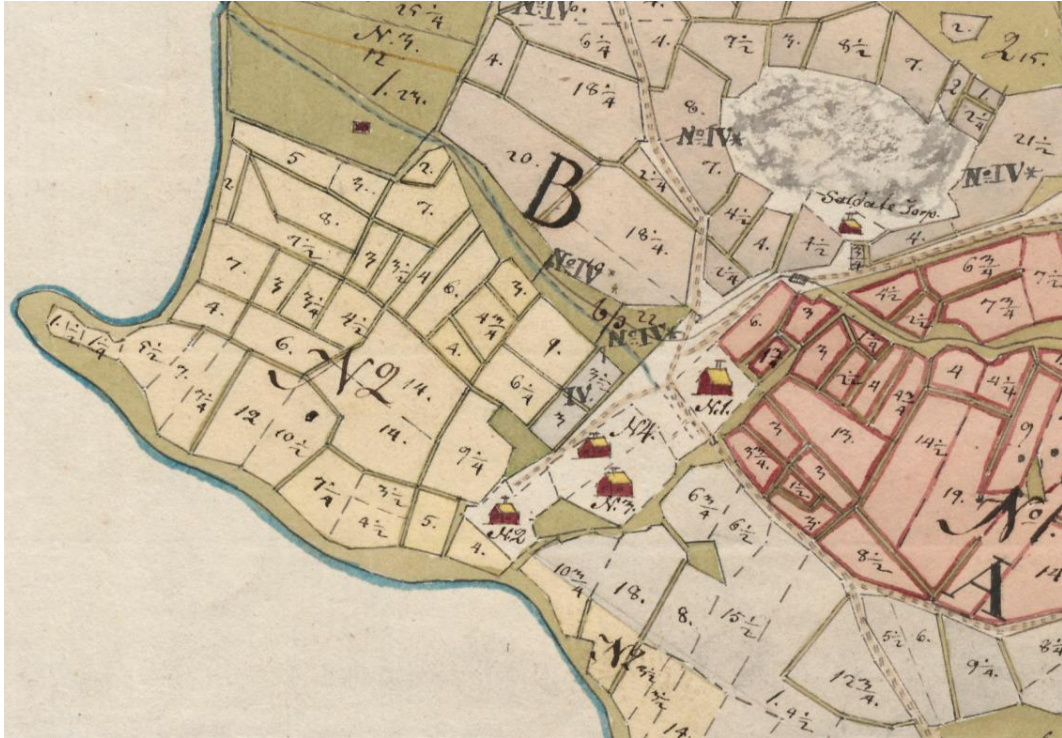
3.1 Asutus- ja maisemahistoria

Varhaisimmat asutuksen merkit Knuutilan lähialueilta ulottuvat ainakin rautakaudelle asti. Siitä kielivät erilaiset Siurosta, Knuutilasta ja sen vastarannalta Huvilaniemestä aikojen saatossa löydetyt muinaismuistot. Varsinaisesta Knuutilan pihapiiristä on jo 1930-luvulla löydetty ensimmäiseltä vuosituhanelta peräisin oleva keihäänkärki, minkä lisäksi lähialueella sijaitsee lukuisia hautaröykkiöitä, rautakautisia asuinpaikkoja sekä mitä ilmeisimmin ristiretkiajalta peräisin oleva linnavuori. Muutenkin nykyinen Nokian alue ja etenkin Nokianvirran sekä Kuloveden ympäristö erottuu merkittävänä muinaisjäännösten keskittymänä Pirkanmaan maakuntakaavaan 2040 sisältyvässä *Merkittävät kiinteiden muinaisjäännösten keskittymät Pirkanmaalla* -selvityksessä.

Knuutilan alueen kartano- ja maanviljelyshistorian katsotaan alkaneen jo yli 500 vuotta sitten. Alun alkujaan paikalla on sijainnut Niemenpää-niminen tila, joka on historioitsijoiden tulkintojen mukaan saattanut saada alkunsa jo 1200- tai 1300-luvulla. Tarkemmat tiedot alueen historiasta alkavat 1400-luvulta. Tuolloin Niemenpään tilan omisti yksi Suomen alueen sen aikaisista mahtimiehistä, Bengt Lydekenpoika Diekn, joka on asunut siellä viimeistään vuonna 1422.

Bengt Lydekenpoika Diekn oli Suomen alueella vaikutusvaltainen rälssimies, millä tarkoitetaan kuulumista silloiseen ylimpään yhteiskuntaluokkaan, jota voidaan pitää aateliston edeltäjänä. Bengt toimi 1300–1400-luvuilla yli 50 vuoden ajan merkittävässä hallinnollisissa tehtävissä mm. kihlakunnan tuomarina, Ruotsin valtaneuvoston jäsenenä sekä Hämeen linnan päällikkönä ja oli myös mukana perustamassa Naantalın luostaria. Bengtin myötä Niemenpään kartanoa alettiin kutsua Penttiläksi, joka nykypäivänäkin on säilynyt Knuutilan lähialueen nimistöissä kartanosta pohjoiseen sijaitsevalla Penttilän asuinalueella.

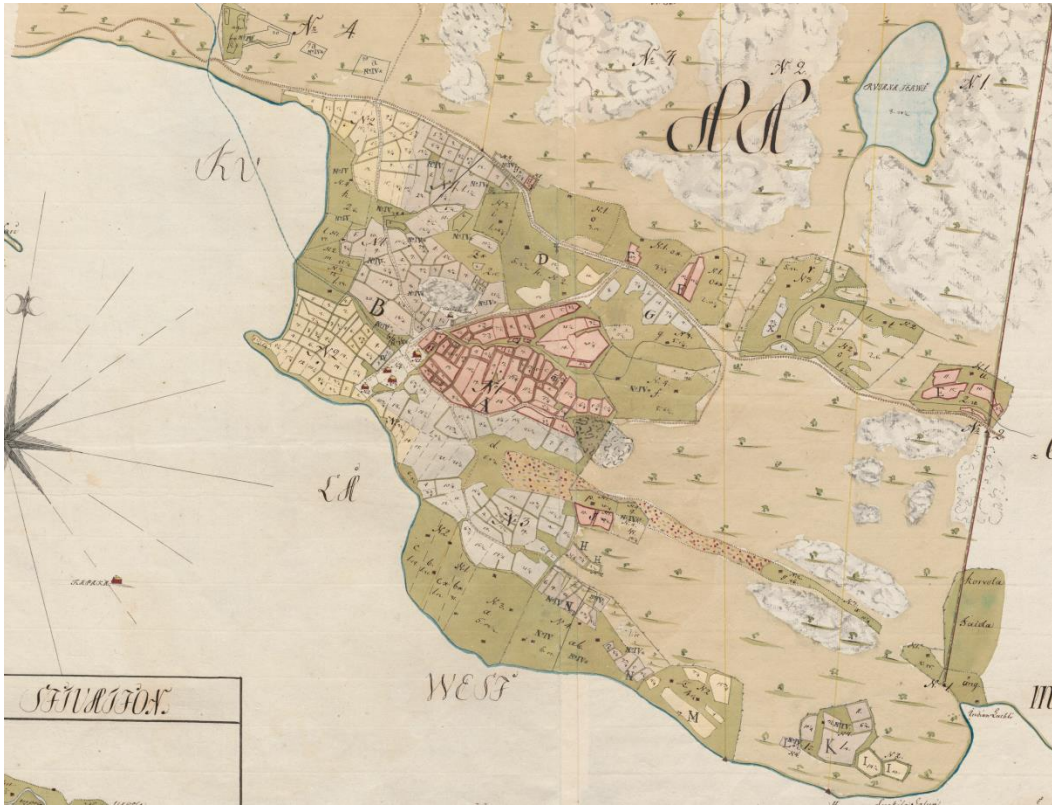
Bengtin menehdyttyä 1460-luvulla Penttilä ei säilynyt rälssimiehen asumakartanona vaan päätyi perinnönjaon ja maakauppojen kautta useille eri omistajille. Penttilä jaettiin lampuotitiloiksi, joilla maanviljelyä jatkoivat tiloja vuokranneet viljelijät. Rälssikartanon jakautuminen pienemmiksi vuokratiloiksi, jotka koostuivat useammista taloista, muodosti alueelle historiallisen Penttilän kylän. Penttilä muodostui neljästä erillisestä lampuotitilasta Haukasta, Ippilästä, Marttilasta ja Knuutilasta, jonka historia alueella ulottuu täten siis vuosisatojen päähän. Varhaisimman tiedon mukaan yksi taloista on sijainnut järven rannassa, kaksi muuta hieman kauempana kartanon nykyisen pihapiirin kohdalla ja neljäs vielä pohjoisempana siellä virranneen puron varrella.



Kuva 12 Ote Daniel Hallin piirtämästä isojakokartasta vuodelta 1766. Nykyinen Knuutilan kartanoalue sijaitsee kartassa näkyvien talojen paikalla. Kuva: Suomen kansallisarkisto.

Luotettavimman kuvauksen alueen varhaisesta rakennushistoriasta antaa isojakokartta vuodelta 1766. Siinä talojen paikat on kuvattu kuten yllä. Arkeologisen asemoinnin perusteella eteläisin talo on sijainnut pihalta katsottuna tämänhetkisen uimarannan suunnassa, kaksi keskimmäistä nykyisessä pihapiirissä päärakennuksen ja väentuvan seutuvilla sekä pohjoisin Knuutilan nykyisen pysäköintialueen paikalla. Tästä vielä hieman pohjoiseen nykyisen Kiimakallion alla on sijainnut pienempi sotilaan torppa, joka on perustettu vuosien 1759 ja 1766 välillä.

Isojako oli koko Ruotsin valtakunnan laajuinen toimitus, jonka tarkoituksena oli selkiyttää talojen välistä maanjakoa ja yhdistellä peltoja selkeimmiksi kokonaisuuksiksi. Isojaon toteuttamisesta päätettiin vuonna 1757, joten nykyinen Knuutilan alue jaettiin siis varsin varhain. Peltojaon kokonaisuudessaan osoittava isojakokartta antaa erinomaisen kuvan myös Knuutilan alueen maisemahistoriallisesta kehityksestä. Laajemmalta kartalta voidaan havaita paitsi se, mitkä pellot kuuluivat millekin alueen neljästä talosta, myös viljelyalan laajuus yli 250 vuotta sitten.



Kuva 13 Laajempi ote vuoden 1766 isojakokartasta, josta voidaan erottaa viljelymaiden laajuus nykyisen Knuutilan kartanon lähialueilla. Kuva: Suomen kansallisarkisto.

Jo viimeistään 1700-luvun puolivälissä nykyisen kartanon alueen ympäristössä oli erittäin runsaasti viljelysmaata, jonka myötä maisema on eittämättä jo silloin ollut hyvin avoin ja maaseutumainen. Pellot ja niityt ovat ulottuneet lännen pienestä niemennokasta aina pohjoisessa kulkevaan tiehen ja lähes yhtä kauas itään asti. Itäpuolen maastossa on enemmän kallioita ja mäkiä, joita kartan perusteella vielä 1700-luvulla ympäröi metsä. Eteläosissa sijaitsevaa kosteaa luhtaa ei tuolloin kyetty hyödyntämään maanviljelyyn.

Historiallisesta kartasta voidaan myös havaita alueella jo aikoinaan kulkeneet tiet, joista monien linjaukset ovat nykypäivänäkin aktiivisessa käytössä tai ainakin erotettavissa maastosta. Peltoalueen pohjoispuolella kartan läpäisevä tie noudattelee nykyisen Siuronvaltatie linjausta. Tie seuraili itä-länsisuuntaista harjua ja oli ilmeisesti jo keskiajalla Ylä-Satakunnan tieverkoston runko ulottuen merenrannikolta aina Tammerkoskelle asti. Siltä taloja kohti poikkeava tie puolestaan vastaa nykyistä Knuutilankatua sekä sen radan toisella puolen polkumaisena koivukujana kulkevaa jatketta ja kyläalueen rannansuuntaisesti lävistävä tie puolestaan nykypäivän Lukkisalmentietä. Pihapiiristä nykyisen junaradan suuntaankin johtavat tielinjaukset ovat yhä paikoillaan.



Kuva 14 Ote Pirkanmaan kattavasta Kuninkaan kartastosta 1776–1805. Penttilän viljelysmaat kuvan keskellä. Kuva: timomeriluoto.kapsi.fi 2021.

Kuninkaan kartasto vuosilta 1776–1805 kuvaa Penttilän maankäyttöä ja maastonmuotoja 1800-luvulle tultaessa. Se esittää viljelysmaat kutakuinkin saman laajuisina kuin hieman vanhempi ja tarkempi isojakokartta. Kartanoa sivuava tie on tässäkin kartassa merkitty keskeiseksi. Kuninkaan kartastosta voidaan myös havaita, että Penttilän alueella ovat tuolloin sijainneet lähitieneen ainoat rakennukset. Penttilästä hieman luoteeseen sijaitseva mäki ja koski, jotka myöhemmin on opittu tuntemaan Siurona, olivat vielä asuttamattomia. Samaisesta kartasta on helppo huomata, miten mäkiästä Siuron alue pääosin oli, minkä vuoksi Penttilän alava niemi onkin ollut otollisimpia paikkoja maanviljelylle.

Penttilän omistussuhteissa tapahtui erilaisia muutoksia 1500- ja 1600-lukujen saatossa, jolloin tila kuului vuoroin niin kruunulle kuin yksityishenkilöillekin. Merkittävä omistaja aina 1700-luvun lopulle saakka oli seudun keskeisimpänä pidetty Nokian kartano. Penttilänkään merkitystä ei sovi väheksyä, sillä esimerkiksi 1500-luvun puolivälissä kartanolla yöpyi Ruotsin Juhana-herttua, mikä historiantutkijoiden mukaan osoittaa kartanon ja sen rakennusten olleen edustavia. Vierailun jälkeen tilan omistus siirtyikin Ruotsin kruunulle, kun Juhana hankki Penttilän lahjaksi rakastajattarelleen Kaarina Hannuntyttärelle. Merkittävyyteen viittaa myös pikaisesti 1700-luvulla toteutettu isojako.

Penttilän tiloista 1800-luvun kuluessa merkittävimmäksi kasvoi Ippilä, jonka isäntä hankki omistukseensa oman tilansa lisäksi koko Knuutilan ja merkittäviä osia Haukan tilasta. Näin vanhan Penttilän korvasi Knuutilan kartanoksi nimetty tila, jonka ensimmäisenä isäntänä toimi Kaarle Efraim Aataminpoika. 1800-luvun alkupuolelta ei ole säilynyt juurikaan Knuutilaa koskevaa lähdeaineistoa tai karttoja. Kuitenkin juuri noille vuosille 1830-luvulta seuraavan vuosisadan alkupuolelle ajoittuu Knuutilan nousu yhdeksi silloisen Pirkkalan pitäjän suurimmista tiloista.



Kuva 15 Yksityiskohta Knuutilan tilan viljelysmaiden kartasta, jossa on esitetty pihapiirin rakennukset vuonna 1889. Kartan piirtäjä: Oskar Aronen.

Knuutilan nykyisen pihapiirin historia ulottuu 1800-luvun jälkimmäiselle puoliskolle. Nykyisin päärakennuksena toimiva talo on valmistunut vuonna 1862 ja navettakin ilmeisesti 1880-luvun lopulla. Ehkä parhaan ja varhaisimman tarkan käsityksen Knuutilan kartanon rakennushistoriasta antaa vuodelle 1889 päivätty Knuutilan tilan viljelysmaiden kartta, johon on kuvattu kaikki kartanoalueella silloin sijainneet rakennukset. Kartasta on erotettavissa nykyinen päärakennus vasemmalla, pitkänomainen navetta oikealla ja niiden välissä järven puolella 1900-luvun alkuvuosina palanut vanha päärakennus, joka oli perimätiedon mukaan rakennettu jo 1700-luvulla. Myös nykyisen väentuvan paikalla on tuolloin jo sijainnut jokin rakennus, joka on kuitenkin korvattu tai laajennettu nykymuotoonsa päärakennuksen palon jälkeen. Väentuvan rakentamisessa nykymuotoonsa on nimittäin hyödynnetty laajamittaisesti vanhan päärakennuksen palosta selvinneitä hirssiä.



Kuva 16 Lars Sonckin piirros Knuutilan kartanon aitasta vuodelta 1892. Kuva: Museovirasto.



Kuva 17 Lars Sonckin piirros kartanon ladosta vuodelta 1892. Kuva: Museovirasto.

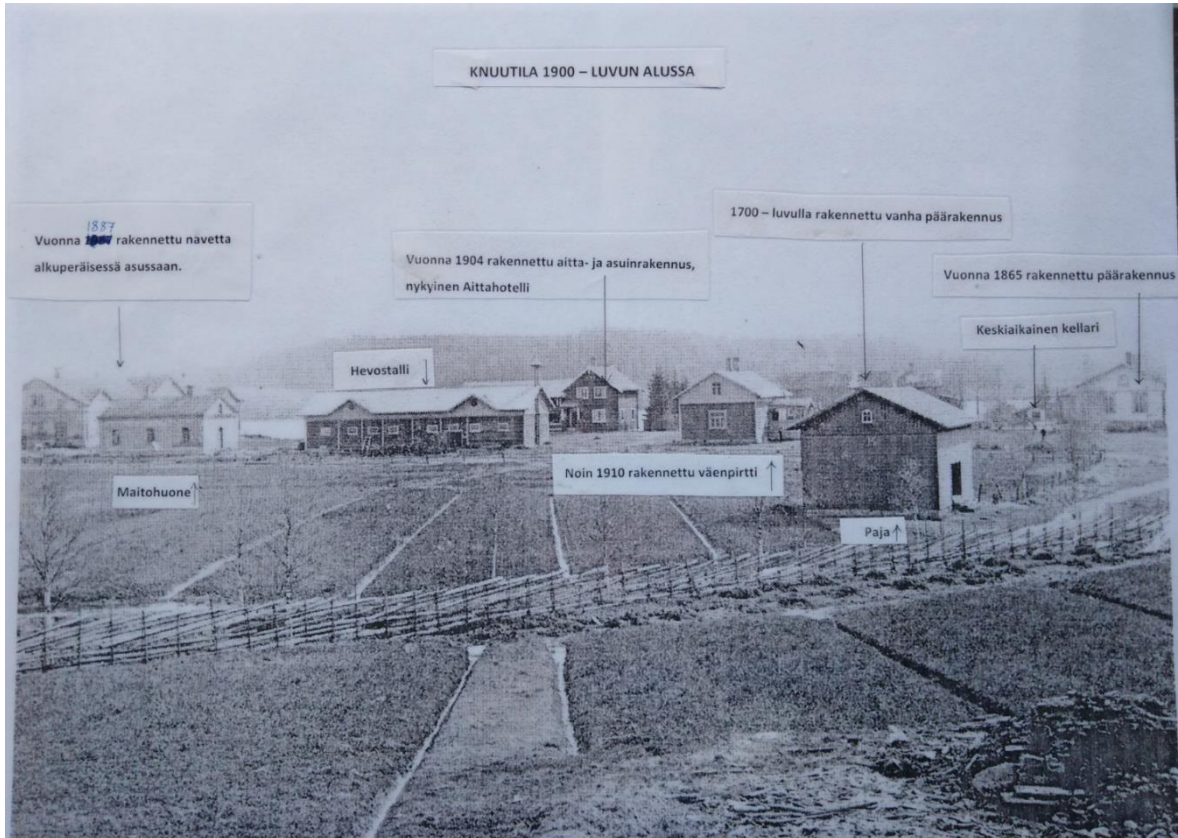
Tiedetään myös, että 1800-luvun lopulla Knuutilan kartanolla vieraili Suomen muinaismuistoyhdistyksen taidehistoriallinen retkikunta, johon kuulunut arkkitehti Lars Sonck teki piirrokset niin kartanon aitasta kuin ladostakin. Tämä retkikuntavierailu kielii myös kartanon jonkinasteisesta merkittävydestä. Aitan ja ladon sijaintia Knuutilassa ei ole pystytty varmistamaan, eivätkä ne enää nykypäivänä ole pystyssä, mutta niiden voidaan olettaa esiintyvän vuoden 1889 kartassa pienempinä talusrakennuksina.



Kuva 18 Poutiaisen piirtämä kartta Knuutilan kartanon viljelyksistä Pirkkalassa, josta voidaan havaita pihapiirin kehitys sekä uudet maatalousrakennukset pohjoisempaan. Kuva: Poutiainen 1921.

Knuutilan pihapiirissä tapahtui merkittäviä muutoksia 1900-luvun alkuvuosina. Eteläreunaan palaneen päärakennuksen viereen rakentui aittarakennus, jonka toisessa päässä oli myös ateljee- ja asuintiloja ja joka nykypäivänä tunnetaan aittahotellina. Lukkisalmentien toiselle puoleen kohosi ilmeisesti uusi viljavarasto ja pienempiä talousrakennuksia, joiden kokonaismäärä pihapiirissä samalla aikavälillä väheni.

Uusien talousrakennusten rakentaminen liittyy maanviljelytapojen murrokseen, joka käynnistyi Suomessa 1800-luvun loppupuolella. Peltojen muokkaus ja viljan käsittely nimitäin koneellistui ja käyttöön otettiin niin maanmuokkausta helpottaneita kääntöauroja kuin sadonkorjuuta tehostaneita puimakoneita ja jatkojalostukseen tarkoitettuja visureitakin. Karttojen perusteella vaikuttaa siltä, että Sonckin piirtämät lato ja aitta hävitettiin pihapiiristä vuosien 1892 ja 1921 välillä, kun maanviljely Knuutilassa modernisoitui ja tilavaatimukset muuttuivat.



Kuva 19 Valokuva Knuutilan kartanon pihapiiristä 1900-luvun alusta. Aittahotelli ja väenpirtti on jo rakennettu. Taustalla erottuu myös kuvan ottamisen aikoihin palanut vanha päärakennus. Kuva: Siuro-Seura.

Lisätietoa pihapiirin rakennuksista 1900-luvun alkuvuosina antaa oheinen junaradan suunnasta otettu valokuva. Siitä voidaan erottaa kaikki nykyisin pystyssä olevat pihapiirin merkittävimmät rakennukset, mutta myös jo hävinneet talot. 1900-luvun alussa pihapiiri on ollut kaikkein laajimmillaan, sillä nykyrakennusten lisäksi siellä on sijainnut hevostalli, maituhuone ja jonkinlainen paja. Meijeri ja talli on purettu 1960-luvulla, jolloin ensin mainitun paikalle on rakennettu käymälä. Kuvasta erottuu myös monista kartoista puuttuva nykyisen päärakennuksen nurkalla sijaitseva kellari, joka on jo keskiajalla rakennettuna alueen piisimpään säilynyt ja edelleen käytössä oleva rakennus.

Kuvan likimääräinen ottopaikka on merkitty edellisivulla olevaan saman aikakauden karttaan kamerasybolilla. Valokuva kertoo myös maisemahistoriasta, sillä viime vuosisadan alussa Knuutilaa ympäröivä alue on rautatieltä aina rantaan asti ollut hyvin avoin ja tehokkaassa viljelykäytössä. Etualalla kulkeva tie, jota reunustavat nuoret koivut on ollut tuohon aikaan keskeisin kulkureitti kartanolle. Nykyäänkin se on erotettavissa maisemasta, joskin paljon kapeampana ja enemmänkin polkumaisena. Myös tämänhetkisen alueen päätien, Lukkisalmentien linjauksella kulkee pienempi tie kuvassa pajaa reunustavien peltojen ja tiiviimmän kartanoympäristön välissä jatkuen idemmäs niemelle.

1900-luvulle tultaessa muutkin Siuronkosken itäpuoliset alueet kuin Knuutila alkoivat kehittyä. Alueen kartanot, joista Knuutilan lisäksi merkittävin oli kosken toisella puolen sijainnut Kulju, olivat hyödyntäneet kosken vesivoimaa jo pitkään mylly- ja sahakäytössä. 1800-luvun lopulla teollistuminen saavutti myös Siuron, kun koskelle perustettiin useampia sahoja ja puuhiomoja niin yksityisten toimijoiden kuin valtionkin toimesta. Kukin saha työllisti kerralla jopa kolminumeroisen määrän ihmisiä, minkä vuoksi kosken ympäristöön rakentui nopeasti 1890-luvulta alkaen Siuron teollisuusyhdyskunta osin myös sellaisille maille, jotka olivat aiemmin kuuluneet Penttilän kylään. Knuutilaa voidaan siis Kuljun kartanon ohella pitää eräänlaisena Siuron alueen kantatilana, sillä näiden kartanoiden alueella on ollut asutusta kaikista pisimpään.

Teollistumisen mahdollisti kosken ohella Tampereen ja Porin välille vuonna 1895 rakennut rautatie. Siurosta tuli tärkeä vesiliikenteen ja rautatien risteyskohta, johon oli helppo uittaa tukkeja useasta suunnasta ja lastata ne sitten junaan joko sellaisinaan tai sahalla jalostettuna. Rautatiellä on ollut vaikutusta myös Knuutilan kartanoalueen kehitykseen. Aiemmin maisemaa oli pohjoisessa rajannut vanha maantie, mutta nyt sen viereen kartanon puolelle rakennettiin rautatiekiskot. Rautatie itsessään ei rikkonut maisemaa merkittävästi, mutta sen ja kartanoalueen väliin pystytettiin tiheä kuusirivistö, joka katkaisi ennen pitkää näkymät kartanolle ja järvenrantaan ylempää rauta- ja maantieltä.



Kuva 20 Vuoden 1909 venäjänkielisestä pitäjänkartasta voidaan erottaa kartanon pohjoispuolella kulkeva rautatelinjaus. Kuva: vanhatkartat.fi

Vuonna 1909 julkaistussa Pirkkalan pitäjänkartassa erottuu selvästi uusi rautatie sekä tuolloin jo niemen kärkeen asti ulottunut Lukkisalmentie. Samoin voidaan havaita maantien varteen sekä Siuronkosken ympärille rakentuneen jo varsin monta asuintaloa ja -aluetta, jotka liittyvät paikkakunnan teollistumiseen. Muun maankäytön osalta kartta on varsin epätarkka, mutta peltoala vaikuttaisi ulottuvan varsin laajalle aina Lukkilansalmelta pitkälle maantien pohjoispuolelle. Peltoalan kasvu liittyyneen niin ikään edellä mainittuun maanviljelyn murrokseen, jonka myötä siirryttiin kaksivuoroviljelystä kolmivuororytmiin, mikä luonnollisesti lisäsi viljelymaan tarvetta.

Rautatien yhteyteen perustettiin 1900-luvun alkuvuosina myös valtion saha, joka sijoittui hieman kauemmas Siuronkosken tehtaista Penttilän kylään kuuluneelle Naarlahden alueelle kartanosta lounaaseen paikalle, joka aiemmin oli ollut viljelykäytössä. Seuraava alueen kehityksestä kertova dokumentti on peräisin vuodelta 1946, jolloin Siurosta on otettu ensimmäiset ilmakuvat. Tarkasta ilmakuvasta on havaittavissa niin saha rautatien varressa kuin peltoalojen laajuuskin. Pellot ovat peittäneet lähestulkoon koko rautatien ja vesistön rajaamaan niemen ja jatkuneet myös rautatien pohjoispuolella mäkisemmän metsän rajaan asti. Jopa aiemmin vailla käyttöä ollut luhtakosteikko on valjastettu maatalouden käyttöön. Myös Siuron teollisuusyhdyskunta on kasvanut huomattavasti, mihin liittyen oman mausteensa ilmakuvaan tuovat uitettavat tukkiniput ja niiden ohjailuun käytetyt rakennelmat vesistöissä.



Kuva 21 Ilmakuva Siurosta ja Knuutilasta vuodelta 1946. Kartanoalue kuvan keskellä. Kuva: Maanmittauslaitos 2021.



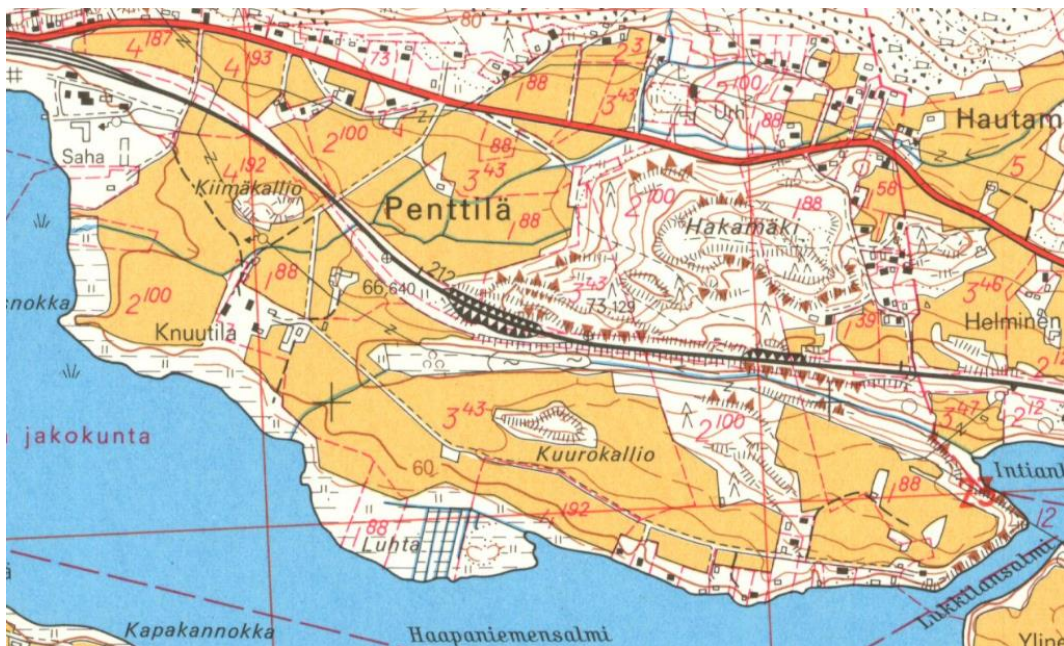
Kuva 22 Ilmakuva kartanosta ja ympäröivästä selvitysalueesta vuodelta 1946. Kuva: Maanmittauslaitos.

Kartanoympäristö rakennuksineen säilyi sotien yli lähes muuttumattomana 1900-luvun alun tilanteeseen verrattuna. Vanhan päärakennuksen jäänteet ovat kadonneet ja niiden paikalla on harjoitettu jonkinlaista puutarhaviljelyä. Hevostalli ja maituhuone ovat yhä paikallaan ja pellon viljavarasto niin ikään hyvässä kunnossa. Ilmakuvan perusteella uusi pääreitti kartanolle on rautatien rakentamisesta huolimatta kulkenut peltojen poikki ja toisaalta myös hieman tuuheetunutta koivukujaa pitkin. Rataa ympäröivät tiheään kasvavat kuusetkin erottuvat selvästi kuvasta.

Seuraavien vuosikymmenten kuluessa kartanolla ja sen ympäristössä on tapahtunut asteittaisia muutoksia niin maisemassa kuin rakentamisessakin. 1960-luvulla Nokian ja Porin välistä ratalinjausta oikaistiin, mikä siirsi raiteita myös Knuutilan kartanon kohdalla joitakin kymmeniä metrejä lähemmäs maantietä ja jätti kuusaidan seisomaan maisemaan ilman sen keskellä kulkeneita kiskoja, mutta silti näköesteen uudelle radalle muodostaen. Myös maantielinjausta suoristettiin samoihin aikoihin rataremontin kanssa.

1900-luvun jälkimmäisellä puoliskolla maanviljelyn ja perinteisen jalostusteollisuuden merkitys Siurolle väheni. Kosken perinteikkäät tehtaat lopettivat toimintansa, mutta uutta teollisuutta syntyi muualle taajamaan. Esimerkiksi Linnavuoreen Knuutilan maille rakennettiin valtion lentokonemoottoritehdas. Penttilän peltomaisema säilyi lähes ennallaan 1980-luvulle saakka, jolloin kuitenkin junaradan ja maantien väliin alettiin rakentaa niin asuintaloja kuin pienteollisuuttakin vanhan Knuutilantien varteen.

Teollisuuden ja junaradan kehittyminen katkaisivat myös 1960-luvun jälkeen ajoyhteyden Siuronvaltatieltä suoraan Knuutilaan peltojen poikki. Kartanolta katsoen maiseman muutos ei kuitenkaan ole ollut niin merkittävä, sillä metsäsaarekkeet ja junaradan kuusirivistö ovat jättäneet uuden rakentamisen maisemallisesti kartanoalueesta erilleen. Vanha tielinjaus on kuitenkin muuttunut polkumaiseksi ja koivukujan kunto samalla heikentynyt. Nykyisin ajoyhteys Knuutilaan kulkee lähempää Siuron taajamaa junaradan ali. Lukkasalmentien varteen on 2000-luvulla raivattu lisätilaa kartanon tapahtumatoiminnan kannalta tarpeelliselle pysäköinnille.



Kuva 23 Vuonna 1957 Knuutilan kartano peltoineen oli vielä kutakuinkin laajimmillaan. Kuva: Maanmittauslaitos.

1900-luvun loppupuoliskolle tultaessa Knuutilan kartanon kukoistusvuodet yhtenä seudun mahtitiloista alkoivat olla ohi maanviljelyn merkitystä vähentäneen vääjäämättömän yhteiskunnallisen muutoksen myötä. Knuutilan suku asutti kartanoa vielä 1960-luvulle asti, jolloin kartano siirtyi Nokian kauppalan omistukseen. 1970-luvulle tultaessa kartano oli päässyt huonoon kuntoon, kunnes vuonna 1977 sen hallinta siirtyi kotiseutuyhdistys Siuro-Seuralle. Seura on kunnostanut kartanoalueen arvokkaimmat säilytettävissä olleet rakennukset, joita käytetään nykyään pääosin matkailun ja tapahtumien järjestämiseen. Joitakin rakennuksia

on kuitenkin myös purettu, kuten lähempänä junarataa sijainnut viljavarasto, joka on kadonnut kartoista vuosien 1980 ja 1991 välillä. 2010-luvulla väentuvan ja navetan välissä sijainnut käymälä purettiin ja sen sekä 60-luvulla purettujen rakennusten paikat maisemoi-
ttiin.



Kuva 24 Vuonna 1979 otetussa ilmakuvassa erottuu hyvin vanha radalta kartanolle johtanut tielinjaus, etualan koivukuja sekä jo purettu rakennukset pihapiirissä sekä sen pohjoispuolisella pellolla. Kuva: Tuomas Koponen.



Kuva 25 Vuoteen 1997 mennessä ajoyhteys kartanolle on siirtynyt Lukkisalmentielle, vanha viljavarasto purettu ja Penttilän asuin- ja teollisuusalue alkanut rakentua radan pohjoispuolelle. Kuva: Maanmittauslaitos.

4 RAKENNETTU KULTTUURIYMPÄRISTÖ

Selvitysalueen historialliset rakennukset sijaitsevan Knuutilan kartanon pihapiirissä ja edustavat tyyliltään erilaisia rakentamistapoja. Selvityksessä on inventoitu neljä suurempaa rakennusta sekä kaksi pienempää pihapiirin talousrakennusta. Niin nykyinen päärakennus, väentupa, aittahotelli kuin pienempi aittakin ovat hirsirakennuksia, kun taas navetta on tiilirakennus, jota kannattelevat sisältä myös hirsipaalut. Vanha kellari on alun perin rakennettu jo keskiajalla holvaustekniikalla epäsymmetrisistä isoista luonnonkivistä. Tässä osiossa esitellään rakennuksia tarkemmin niin valokuvin kuin sanallisestikin.

4.1.1 Päärakennus



Kuva 26 Päärakennuksen julkisivua. Vuonna 1862 valmistunut osa etualalla ja 1800-luvun lopulla rakennettu jatke toisessa päädyssä.

Päärakennus on selvitysalueen merkittävistä rakennuksista vanhin. Rakennus on alun perin valmistunut vierastaloksi vuonna 1862 silloisen 1700-luvulta peräisin olleen päärakennuksen länsipuolelle. Nykyisen asunsa Knuutilan päärakennus on saanut 1800- ja 1900-lukujen taitteessa, jolloin vanha päärakennus paloi ja vierastalo muutettiin kartanon uudeksi päärakennukseksi. Tässä yhteydessä rakennusta jatkettiin, niin että sen pohjoispäätyyn rakennettiin keittiön ja kamarin sisältävä alkuperäiseen asuun hyvin istuva lisäosa. On epäilty, että uuden osan rakentamisessa olisi hyödynnetty vain osittain tuhoutuneesta vanhasta päärakennuksesta säilyneitä osia. Esimerkiksi päädyssä sijaitseva ullakkoikkuna, jonka mittasuhteet ja ikkunajako ovat erilaiset kuin alakerrassa voisi olla vanhasta peräisin vanhasta rakennuksesta.

1980-luvulle tultaessa myös päärakennus oli huonossa kunnossa, mutta Siuro-Seura kunnosti sen entiseen loistoonsa mm. remontoimalla katon ja muitakin pintamateriaaleja. Tyyllisuunnaltaan päärakennuksesta voidaan tunnistaa empiren piirteitä.

Päärakennus on pitkänomainen suorakulmainen hirsirakennus, jossa on matala graniittinen kivijalka, alaosassa pitkiä poikittaisia hirsisiä, jotka kääntyvät katon alla lyhyeltä matkalta pystysuuntaisiksi. Rakennuksen sisäänkäyntinä toimii ulospäin vedetty muuta rakennusta matalampi eteistila. Isommat ikkunat ovat pelkistettyjä ruutuikkunoita, mutta pienemmissä on vinojen elementtien tuomaa koristeellisuutta. Katto on varsin pelkistetty peltikatto, johon historiallista luonnetta tuovat kolme punatiilistä savupiippua.



Kuva 27 Knuutilan päärakennuksen ikkunat ovat vaihtelevan koristeellisia. Ullakon ikkuna on tyyllisesti vanhin ja mahdollisesti peräisin vanhasta palaneesta päärakennuksesta.



Kuva 28 Päärakennus säilyi asuttuna läpi vuosikymmenten, eikä Siuro-seuran ollut tarpeen tehdä mittavia korjauksia kuin rakennuksen kattoon. Kuva: Ossi Somma, 1980-luvun alkupuoli.

4.1.2 Väentupa

Väentupa on Knuutilan kartanon pihapiirissä lähimpänä alueen ohittavaa Lukkisalmentietä sijaitseva hirsirakennus, joka on valmistunut vuonna 1907. Rakenteeltaan se on varsin perinteinen viime vuosisadan alkupuolen hirsitupa, jossa on luonnonkivisokkeli, punamullatut hirsiseinät ja huovalla päällystetty satulakatto. Katon päädyissä on pystylauditus, joka toistuu myös avoimen lautarakenteisen kuistin katossa ja seinissä. Punamullan lisäksi rakennusta sävyttävät keltaiset rimoitukset ja pystylauditukset. Ikkunoita on runsaasti ja niissä on ruutuja pääosin kuusi ja päädyissä yhdeksän.

Rakennuksesta tekee arvokkaan sen erinomainen säilyneisyys lähes alkuperäisessä asussa niin ulko- kuin sisäpuoleltakin. Rakennusosista alkuperäisiä ovat uusittua kattohuopaa lukuun ottamatta kaikki seinät sekä ovet ja ikkunat. Myös Väentuvan suhteen Siuro-Seura on tehnyt arvokasta työtä mm. yhden lahonneen nurkan nostamisessa ja katon kunnostuksessa.



Kuva 29 Väentupa on perinteinen punamultainen hirsirakennus, jonka pystylauditukset on maalattu keltaisiksi.



Kuva 30 Väentuvasta uusittiin 1980-luvulla kuisti, minkä lisäksi vajonneita kulmia suoristettiin. Kuva: Ossi Somma, 1984.

4.1.3 Aittahotelli



Kuva 31 Aittahotellissa yhdistyvät korkeampi taiteilija-ateljee ja asuinkäyttöön muutettu rinta-aitta. Rakennustyyppi on varsin ainutlaatuinen.

Knuutilan kartanon pihapiirin keskellä sijaitseva aittarakennus on valmistunut alun perin vuonna 1909 hieman epätyypilliseen käyttötarkoitukseen, jossa yhdistettiin kahdeksanhuoneinen rinta-aitta korkeampaan ateljeerakennukseen, jonka rakenteessa on tavoiteltu kuu-luisien 1900-luvun vaihteen ateljeiden ilmettä. Aittaosassa on kahdessa kerroksessa neljä erillistä aittaa, joiden alkuperäinen käyttötarkoitus on voinut vaihdella viljan ja muidenkin elintarvikkeiden varastoinnista vaatteiden säilytykseen ja kesäaikaan nukkumiseen. Kylmänä ja tiivistämättömänä rakennuksena aittaosan säilymiselle nykypäiviin asti on ollut hyvät edellytykset.

Ateljeekäytön selittää viime vuosisadan alussa eläneen Hilja Knuutilan öljyvärimaalaushar-rastus, johon tämä oli hankkinut kannukset opiskelemissa Ateneumin taideakatemiassa. Aittarakennuksen suunnitteli rakennusmestari Heikki Tiitola. Hän on suunnitellut vuosien 1899 ja 1942 välillä lukuisia erityyppisiä rakennuksia pääosin Tampereen seudulle, mutta myös muualle Suomeen. Myös Siuron kirkko vuodelta 1910 Knuutilan läheisyydessä Siu-ronmäen RKY-alueella on Tiitolan käsialaa.

Vaikka ateljee on ulkoasultaan vaatimaton ja yksinkertainen punamullattu rakennus, voi-daan siitä tunnistaa kansallisromanttisia piirteitä, joihin rakennussuunnittelijat hakivat viime vuosisadan alkupuolella vaikutteita Karjalasta. Romanttisia piirteitä edustavat aitan perin-teinen hirsiarkkitehtuuri, katon harjan koriste, kuistin kaiteen puuleikkaukset sekä vanhah-tavat pieniruutuiset ikkunat. Kansallisromantiikka on aiemmin näkynyt myös rakennuksen alkuperäisessä pärekatossa.

Siuro-Seura kunnosti aitan 1990- ja 2000-luvun taitteessa, jolloin kaikki aitat muutettiin asuinkäyttöön ja rakennuksesta tuli matkailijoita ja tapahtumavieraita palveleva aittahotelli. Majoituskäytössä on nykyään kuusi aittaa ja kaksi suurempaa kamaria ateljeerakennuksessa. Rakennus on säilyttänyt alkuperäisen asunsa, joskin katon huonokuntoiset päreet jouduttiin remontin yhteydessä korvaamaan huopakatteella.



Kuva 32 Aittahotellin julkisivussa on havaittavissa kansallisromanttisia yksityiskohtia, kuten vinoruutuiset ikkunat ja katon harjan puukoriste. 1980-luvun remontissa uusittiin joitakin ikkunaruutuja, mutta rakennuksen yleisilme on säilynyt alkuperäisenä. Ylempi kuva: Ossi Somma 1981.

4.1.4 Navetta



Kuva 33 Knuutilan navetta koillisesta kuvattuna.

Knuutilan kartanon pihapiiriä rajaa itäpuolella alueen suurin rakennus, navetta vuodelta 1887. Se palveli alkuperäisessä käytössään karjasuojana 1970-luvulle asti, minkä jälkeen navetassa toimi puusepäntiike ja ravunkasvattamo vuosina 1992-2003. Nytemmin Siuro-Seura on remontoanut navettaa hiljalleen omiin tarpeisiinsa.

Navetta on komea 14 metriä leveä ja 40 metriä pitkä suorakulmainen, kaksikerroksinen tiilirakennus. Tiilestä muuratut ulkoseinät on ryhmitelty pilasterein ja koristeellisin ikkuna- sekä oviaukoin. Navetan päädyt ovat erityisen koristeellisia. Tiiliseiniltään rakennus on säilynyt kutakuinkin alkuperäisessä asussaan, josta voidaan tunnistaa 1800-luvun loppupuolella suosittu uusrenessanssin vaikutteita.

Kuitenkin rakennuksen katto on nykyasussaan varsin pelkistetty ruskea aaltopeltinen harjakatto. Navettarakennuksen keskivaiheilla sijaitsee takapuolella poikkipääty, joka tuo vaihtelua muuten monotoniseen kattorakenteeseen. Itäpuolella, kartanon pihapiiristä katsoen rakennuksen takana puolipäädyn kohdalla on alkuperäisellä paikalla uudelleen 1900-luvun lopulla rakennettu kulkusilta maantasolta toisessa kerroksessa sijaitseville ylisille.

Alkuperäisessä asussa molemmin puolin navettaa on ollut kolme samanlaista poikkipäätä, jotka on kuitenkin aikojen saatossa purettu. Myös suuri osa alkuperäisistä ruutuikkunoista on myöhemmin korvattu pelkistetyimmillä ikkunoilla. Navetan pohjoispäätä on 2010-luvulla remontoitu niin, että osa ikkunoista on palautettu alkuperäiseen asuunsa, ovi-
aukkojen päällä olevat kevyet katokset kunnostettu ja sillalle asennettu kaiteet.



Kuva 34 Knuutilan navetan eteläpäätä, itäistä sivua ja ylisille johtavaa siltaa. Taustalla aittahotellin pääty.

4.1.5 Talousrakennukset

Yllä esiteltyjen rakennusten lisäksi Knuutilan pihapiirissä sijaitsee kaksi pienempää talousrakennusta, holvikattoinen maakellari sekä hirsirakenteinen aitta. Kellari on pihapiirin selvästi vanhin säilynyt rakennus, jonka historia ulottuu perimätiedon mukaan viime vuosituhannen alkupuoliskolle. Se on ollut käytössä ainakin jo Juhana-herttuan vierailun aikaan 1500-luvun puolivälissä. 1970-luvulla maakellari oli romahtanut, mutta Siuro-seura rakensi holvikaton uudelleen alkuperäisistä kivistä. Holvikatto on tehty epäsymmetrisistä, erikokoisista lohkarista ja on lisäksi peitetty huopa-puukatteella. Maan tason alle johtava sisäänkäynti on muurattu tiilistä. Rakennus on paitsi iältään myös rakenteeltaan hyvin ainutlaatuinen.



Kuva 35 Holvikellarin huonokuntoinen katto uusittiin nykyasuunsa vuonna 1979. Vasemmanpuoleinen kuva Ossi Somma, 1979.

Knuutilan pihapiirissä sijaitsee myös pieni avoin aittarakennus. Aitta on kuitenkin tuotu paikalle vasta 1980-luvulla läheisen Kuljun kartanon alueelta, jossa se on toiminut ruotosotamiehen aittana. Aitan iästä ei ole varmaa tietoa, mutta ulkoasusta, kuten hirsien muodosta ja oviaukosta on mahdollista päätellä sen olevan historiallisesti jossain määrin arvokas. Aitassa on ollut 1980-luvulla peltinen satulakatto, joka on kuitenkin joskus viime vuosikymmenten aikana peitetty vanhahtavalla puukatteella. Knuutilan pihapiirissä aitta on sijainnut verrattain lyhyen ajan, eikä sen arvo osana kokonaisuutta siten ole merkittävä.



Kuva 36 Aitta tuotiin Knuutilaan läheiseltä Kuljun kartanolta vuonna 1979. Vasemmanpuoleinen kuva Ossi Somma, 1979.

4.2 Johtopäätökset rakennetun kulttuuriympäristön arvoista

Selvitysalueen asutushistoria on eräs Nokian alueen pisimpiä. Rakennushistoriallisestikin Knuutilan alueella sijaitsevat rakennukset ovat lähialueen vanhimpia. Vanhasta asutushistoriasta kielii parhaiten jo ennen 1500-lukua rakennettu holvikellari, joskin pääasiallisesti sisäosiltaan. Pihapiirin suuremmat rakennukset muodostavat ajallisesti yhtenäisen, mutta samalla tyyliältään empirestä uusrenessanssiin ja kansallisromantiikkaan vaihtelevan arvokkaan kokonaisuuden. Rakennukset ovat arkkitehtonisesti arvokkaita myös yksittäin. Kaikki rakennukset ovat myös säilyttäneet erinomaisesti ja navetankin osalta hyvin alkuperäisen ilmeensä. Pienin muutoksin myös kattorakenteidensa osalta muuttunut navetta olisi palauttavissa alkuperäiseen asuunsa. Knuutilan kartanon rakennuskanta on erittäin edustava esimerkki 1800- ja 1900-lukujen taitteen kartano- ja maatalousrakentamisesta, eikä rakennuksiin tai niiden muodostamaan kokonaisuuteen sovi tehdä minkäänlaisia muutoksia.

5 PIHAPIIRI

Knuutilan kartanon pihapiirin kehitysvaiheet kytkeytyvät keskeisellä tavalla kartanon yleiseen historiaan. Pihapiiri on muodostunut luonnollisesti alueen keskeisempien rakennusten ympärille ja sen keskeisimmät muutoksetkin liittyvät rakennuskannassa tapahtuneisiin muutoksiin. Nykytilassaan pihapiiri on toiminnallinen kartanon osa, josta voidaan arvokkaiden rakennusten ohella erottaa myös muita merkkejä alueen kehitysvaiheista.

5.1 Knuutilan pihapiirin muotoutuminen

Pihapiirin kehitysvaiheista ei ole säilynyt juurikaan kirjallisia dokumentteja. Niinpä Penttilän kylän pihapiirin varhaisista vaiheista on vaikea tehdä luotettavia johtopäätöksiä. Yleisesti voidaan kuitenkin todeta Länsi-Suomessa olleen tyypillistä, että talot sijaitsivat lähellä toisiaan ja muodostivat tiiviin kylän, jonka pihapiirissä mm. pidettiin eläimiä. Penttilän neljän lampuotitilan talot sijaitsivat juuri tähän tapaan toistensa välittömässä läheisyydessä.

Parhaan kuvan Knuutilan kartanon pihapiirin kehityksestä antavat viime vuosisadan vaihteessa piirretyt kartat, joita on esitelty tarkemmin sivuilla 7 ja 9. Niistä varhaisemmassa vuodelta 1889 on erotettavissa alueen maankäyttöä ajalta ennen vanhan päärakennuksen paloa ja navetan rakentamista. Tuolloin pihapiiri on ollut pienimuotoisempi kuin 30 vuotta myöhemmin, jolloin rakennusten määrän lisääntyessä myös piha on laajentunut navetan suuntaan. 1800-luvun lopulla pihapiiri ei eronnut kovinkaan selkeästi muusta viljelysalasta vaan pihalla harjoitettiin myös viljelyä, joskin puutarhakasveihin painottuen. Vielä 1920-luvullakin aivan pihapiirin tuntumassa sijainneet pienetkin alueet on luettu mukaan viljelyalaan. Vuoden 1921 kartasta voidaan myös hyvin havaita, millaiset kulkureitit ovat risteilleet kartanon eri rakennusten välillä.



Kuva 37 Vuosien 1889 ja 1921 välillä uudet rakennukset laajensivat pihapiiriä nykyisen navetan suuntaan. Tuolloin pihapiiri sai pitkälti nykypäiviin asti säilyneen muotonsa.

5.2 Pihapiirin nykytila

Viimeisen sadan vuoden aikana merkittävämmät muutokset pihapiirissä liittyvät rakennuksiin. Navetan ja väentuvan välistä on purettu siinä sijainnut rakennusrivistö. Lisäksi vanhan päärakennuksen jäänteiden tilalle on rakennettu juhlakäyttöä palveleva tanssilava. Toinen näkyimiin vaikuttanut muutos, jonka voi havaita olla olevaa nykytilaa kuvaavaa valokuvaa 1900-luvun alkupuolen valokuvaan (kts. s. 10) on puuston huomattava kasvu.

Nyky muodossaan pihapiiri on selvästi maisemasta erottuva kartanon rakennusten ja niitä ympäröivän kasvillisuuden muodostama kokonaisuus. Ydinpihapiiri rajautuu luontevasti pihapiirin vanhimpien hirsirakennusten, päärakennuksen ja väentuvan väliin sekä niistä järvelle päin. Navetta sijaitsee hieman muusta pihapiiristä erillään idempänä ja aittahotellikin puistomaisimman osan ulkopuolella. Talousrakennusten sijoittaminen hieman etäälle muusta pihapiiristä on ollut historiallisesti tyypillistä suomalaisilla maataloilla ja maalaiskartoilla mm. haju- ja meluhaittojen hillitsemiseksi.



Kuva 38 Knuutilan kartanon puistomainen pihapiiri erottuu selkeästi ympäröivästä viljelysmaisemasta ja taustan järvimaisemasta.

Nykyasussaan pihapiiri on pääosin puistomainen, sillä tasaista maanpintaa peittää lyhyeksi leikattu nurmikko tai paikoitellen pidempi heinikko. Puistomaista luonnetta lisää myös ydinpihapiirin runsas puulajisto ja puiden sekä pensaiden suuri määrä. Kartanoympäristöön istuvat luontevasti suureksi kasvaneet jalopuut ja korkeat kuuset. Puuston ja nurmialueiden rinnalla pihapiirissä harjoitetaan edelleen jonkin verran puutarhaviljelyä. Tanssilavan ja rannan välisellä kaistaleella vanhassa puutarhassa on yhä hedelmäpuita, aittahotellin eteläpuolella istutuslaatikoita ja uimarannan suunnassa kuntalaisille tarkoitettu viljelypalsta.



Kuva 39 Knuutilan pihapiiri on puistomainen ja vehreä. Aittahotellin avoimella taustalla harjoitetaan pienimuotoista puutarhaviljelyä.

Nykyisellään kartano on pääosin tapahtumakäytössä, minkä vuoksi pihapiirissä sijaitsee runsaasti erilaisia, pääosin kevytrakenteisia pöytäryhmiä ja pystypöytiä. Pihapiiriä hallitsee vanhan päärakennuksen paikalla sijaitseva suurehko avoin tanssilava, johon liittyy moderni, joskin suhteellisen hyvin muuhun rakennuskantaan sointuva pieni hirsirakennus. Lisäksi päärakennuksen takapuolella ja siten muusta pihapiiristä erillään sijaitsee pensaikon ympäröimä avoin huvimaja.



Kuva 40 Knuutilan pihapiirissä sijaitsee runsaasti juhlakäyttöä palvelevia kiinteitä ja siirrettäviä kalusteita sekä rakennelmia.

Pihapiirin erottaa ympäröivästä maatalousmaisemasta pohjoispuolella luontevasti Lukki-salmentie ja sen varressa sijaitseva pieni parkkipaikka. Pihapiiriä rajaa lisäksi runsas kasvillisuus; niin suuret puut kuin matalampi kuusiaitakin. Eräänlaisena rajaavana elementtinä toimii myös tien ja pihapiirin väliin jäävä oja/puro. Navetta ja aittahotelli, jotka sijaitsevat ydinpihapiirin ulkopuolella rajaavat myös osaltaan pihapiiriä muuten avoimesta maisemasta. Pihapiiri erottuu selkeästi ympäröivästä maanviljelysmaisemasta, mutta sieltä on silti avoimet näkymät historiallisesti arvokkaille pelloille sekä eteläpuolella sijaitsevaan maakunnallisesti arvokkaaseen Kuloveden kulttuurimaisemaan.



Kuva 41 Pohjoispuolella pihapiiri rajautuu korkeisiin puihin, matalampaan kuusialtaan, ojaan, parkkipaikkaan ja niiden takana kulkevaan Lukkisalmentiehen.

Pihapiiriin liittyvät keskeisesti myös kulkureitit, joista historiallisesti keskeisin on ollut radan suunnasta järvenrantaan johtava, nykyään tosin etenkin Lukkisalmentien pohjoispuolella huonokuntoinen koivukuja. Vuoden 1921 kartassa erottuvat pihapiiriin sisäiset kulkureitit ovat pääosin edelleen paikoillaan.



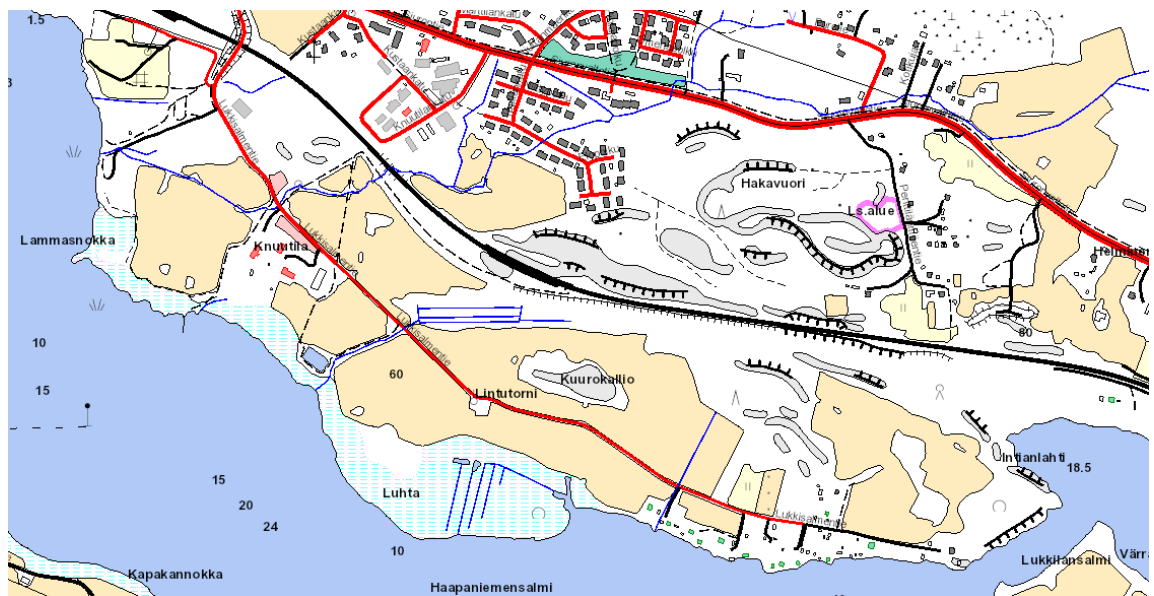
Kuva 42 Suomalaisille kartanoympäristöille tyypilliseen tapaan koivut reunustavat monia Knuutilan kulkureittejä. Pihapiiristä avautuu kaunis näkymä Kulovedelle, joka on osa maakunnallisesti arvokasta kulttuurimaisemaa.

Knuutilan kartanon nykytuotoinen pihapiiri on yhä edelleen edustava 1800- ja 1900-lukujen vaihteen suomalaisen maalaiskartanon piha, joka on paitsi puistomainen, myös edelleen perinteisessä hyötyviljelykäytössä erilaisten puutarhakasvien myötä. Pihapiiri on maisemasta erottuva näyttävä elementti, josta itsestään on kauniit näkymät kulttuurihistoriallisesti arvokkaaseen viljelysmaisemaan sekä järven kulttuurimaisemaan. Myös pihapiirin säilymistä arvokkaassa nykyasussaan on vaalittava.

6 KULTTUURIMAISEMA

6.1 Knuutilan maisemakuva

Knuutilan kartanoa ympäröivässä maisemassa ei ole tapahtunut merkittäviä muutoksia vuoden 1997 (kts. karttakuva sivulta 15) ja nykypäivän välillä. Tampereen ja Porin välinen junarata rajaa edelleen niemeä, jonka luoteisosassa hallitsevassa asemassa on Knuutilan kartano pihapiireineen ja siihen liittyvine kulkureitteineen sekä peltoineen. Viljelysmaisema jatkuu myös niemen länsipuolella, jossa ranta-alueiden asutuskäyttö on hieman laajentunut.



Kuva 43 Selvitysalueen ja ympäröivän alueen nykytilanteen kartta vuodelta 2021. Karttakuva: Nokian kaupungin paikkatietopalvelu.

Aivan Knuutilan välittömässä läheisyydessä maisema on kuitenkin säilynyt lähes täysin muuttumattomana viime vuosikymmenten ajan. Kartanon tapahtumakäyttöä varten on raijattu uusi parkkipaikka Lukkisalmentien pohjoispuolelle Kiimakallion tuntumaan. Tämä alue on aiemmin ollut metsittyä joutomaata, eikä muutoksella ole ollut suurta maisemallista merkitystä. Kasvillisuus on lisääntynyt etenkin kartanon pohjoispuolisella alueella, jossa aiemmin pääkulkureitteinä junaradan suuntaan johtavat tiet ovat kasvaneet umpeen. Lisäksi vanhan viljavaraston paikka on metsittyyn uudella puustolla ja pensaikolla.

6.2 Maisemaelementit

Selvitysalueen maisema on siis pääosin avointa peltomaisemaa, jota rytmittää sen keskellä historiallisista rakennuksista sekä näyttävästä puustosta koostuva Knuutilan kartanoalue. Tämä arvokas rakennettu kulttuuriympäristö, jota on kattavasti esitelty selvityksen aiemmissa osissa, onkin kulttuurimaiseman tärkein elementti.



Kuva 44 Kartanon pihapiiri rakennuksineen on maisemaa hallitseva elementti niin rannan kuin Lukkisalmen suunnasta tieltä katsottunakin.

Kuitenkin myös kartanoa ympäröivä peltomaisema on historiallisesti arvokas, sillä maanviljelyä on alueella harjoitettu vuosisatojen ajan. Pellot ovat nykypäivänäkin suhteellisen aktiivisessa viljelykäytössä, mikä varmistaa maiseman pysymisen avoimena myös jatkossa.



Kuva 45 Näkymä Knuutilan pihapiirissä sijaitsevalta navetalta kohti itäisiä rantapelloja.

Peltojen suhde kartanoon ei ole ainoa keskeinen elementti vaan myös maanviljelyn ja selvitysalueen eteläpuolelle rajautuvan maakunnallisesti arvokkaan järvimaiseman suhde on tärkeä osa maisemaa. Pyhäjärven-Nokianvirran-Kuloveden kulttuurimaisemassa keskeisenä elementtinä toimivat vesistöön rajautuvat avoimet viljelyalueet. Järven puolella maisema ei nykyään ole ruovikon ja rantakosteikon kasvillisuuden vuoksi yhtä avoin kuin aiemilla vuosikymmenillä, jolloin viljelyalueet ulottuivat aivan rantaan asti.



Kuva 46 Rannassa niin maalla kuin vesistöissäkin on runsaasti kasvustoa, joka osittain peittää järven ja peltojen välistä näkymää.

Rannan puolella umpeenkasvanutta vaikutelmaa piristää kuitenkin avoimempi uimapoukama, jossa sijaitsee myös pitkähäkö laituri. Laiturin yhteydessä on myös mahdollisuus veneiden kiinnittämiseen sekä kaupungin veneenlaskupaikka. Uimarantaan viettävä rinne on suhteellisen jyrkkä ja uimarannan taustalla sijaitseva kasvusto varsin tiheää. Idempänä rannan tuntumassa sijaitsee myös pieni tekolampi. Nämä molemmat on rakennettu vasta 2000-luvulla.



Kuva 47 Uimaranta sijaitsee selvitysalueen lounaiskulmassa, tekoallas kaakossa.

Vesistön, pihapiirin rakennusten ja puuston ohella maanviljelyyn painottuvaa kulttuurimaisemaa rytmittävät ja rajaavat eri kokoiset metsäsaarekkeet. Kartanosta katsoen pohjoisessa maisemaa hallitsee vanhan junaradan ympärille alun alkujaan rakennettu kuusirivistö, joka on reilussa sadassa vuodessa kasvanut komeisiin mittoihin. Pohjoispuolella on myös kasvanut pieni puiden ja pensaiden keskittymä paikalle, jossa sijaitsi aiemmin tilan viljavarasto. Muissa ilmansuunnissa puuston korkeus ja tiheys on vaihtelevampaa. Kaikista avoiminta on idässä, jossa laajan peltoalueen eri osia toisistaan erottaa pieni metsikkö. Tämän puusaarekkeen yhteydessä sijaitsee myös Siuro-Seuran rakennuttama lintutorni, josta avautuu hieno näkymä koko selvitysalueen yli.



Kuva 48 Lintutornista avautuu upea näkymä selvitysalueelle sekä sen taustalla sijaitsevalle Kulovedelle ja Siuronmäelle. Peltomaisema on avoimimmillaan kartanon tuntumassa järvenrannan ja tien välisellä alueella.



Kuva 49 Kartanon pohjoispuolella peltomaisema on pienipiirteisempää ja pirstaleisempää kuin rannan tuntumassa. Vanhat pääreitit kartanolle pellon poikki ja koivukujaa pitkin ovat muuttuneet kapeiksi poluiksi.

6.3 Johtopäätökset kulttuurimaiseman arvoista

Historiallinen kartano- ja kyläalue ja siihen liittyvät maanviljelysalueet muodostavat Knuutilaan ainutlaatuisen kulttuurimaiseman, joka on monilta osin huonosti muutoksia kestävä. Keskeisimpiä elementtejä ovat kartanon ydinpihapiiri sekä siihen ja maisemallisesti arvokkaaseen Kuloveteen rajautuvat rantapellot.

Lukksimentien pohjoispuolella peltomaisema on jo pitkään ollut pirstaleisempi niitä halkovien kulkureittien vuoksi. Pohjoispuolen pelloilla sijaitsevat 1900-luvulla pitkään maanviljelytoimintaan liittyviä rakennuksia, kuten pieni paja sekä varsin merkittävän kokoinen viljavara-asto, jonka paikalle kasvanut puusto muodostaa nytkin maisemaan verrattain nuoren sinne aiemmin kuulumattoman elementin.

Laajimmillaan peltoalue on jatkunut kauas Knuutilan peltoja rajaavan junaradan pohjoispuolelle, mutta viime vuosikymmeninä nämä peltoalueet ovat muuttuneet asuin- ja teollisuusalueiksi. Yllä kuvatuista muutoksista huolimatta näkymät viljelyalueiden, vesistön ja kartanon välillä ovat säilyneet ennallaan, mikä onkin maisemakuvassa kaikista keskeisintä.

Nokian kaupunki on laatimassa alueelle asemakaavaa, joka mahdollistaisi leirintäalueen sijoittumisen Knuutilan kartanon yhteyteen. Mahdollinen uudisrakentaminen alueelle tulee väistämättä vaikuttamaan selvitysalueen avoimeen viljelymaisemaan ja sen tarjoamiin näkyymiin. Tässä osiossa annetaan ehdotuksia siitä, miten aluetta voitaisiin kehittää mahdollisimman hyvin arvokasta kulttuurimaisemaa ja kartanympäristöä kunnioittaen.

6.4 Sijoittumistarkastelu

Leirintäaluerakentamisen kannalta Knuutilan kartanon ympäristö tarjoaa potentiaalisen, joskin kulttuuriympäristön näkökulmasta haastavan paikan toimintojen sijoittamiselle. Kartanon pihapiiri ja rantapellot olisi syytä säilyttää nykyisessä historiallisesti arvokkaassa tilassaan. Pihapiirin olemassa olevia rakennuksia olisi mahdollista hyödyntää leirintäaluetoiminnassa. Pihapiirin rakennuksista eniten kehittämispotentiaalia olisi vanhalla navetalla, jonka sisätilat ovat nykyisin vajaakäytössä. Navetan yläkerran kattorakenteen palauttaminen alkuperäiseen asuun puolipäätyinen olisi toivottava. Samassa yhteydessä navetan toista kerrosta olisi mahdollista remontoida leirintäaluetoimijan tarpeisiin.

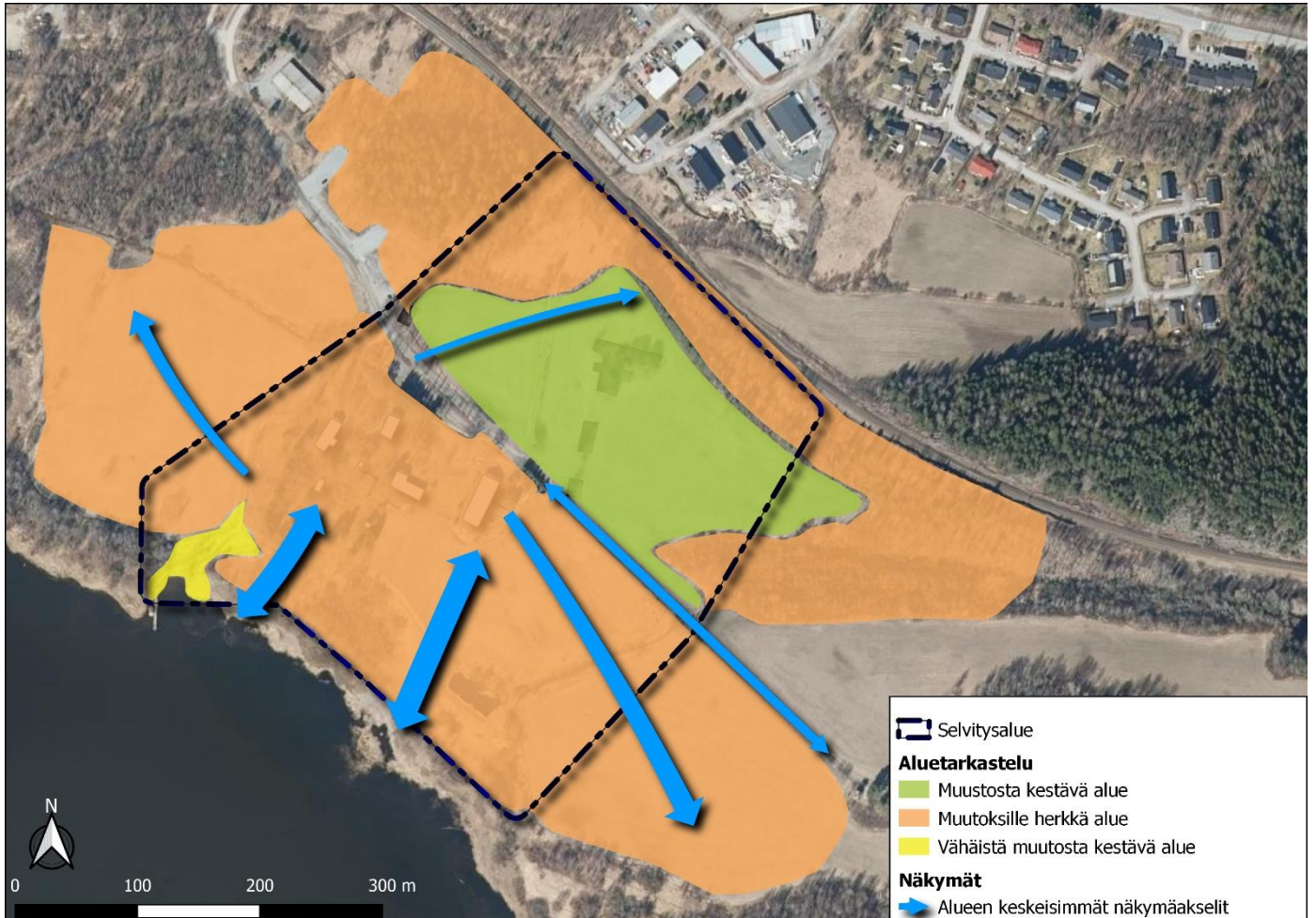
Mahdollinen uusi rakentaminen olisi mahdollista sijoittaa harkiten ja maisemaan sekä alueen rakennusperintöön sovittaen Lukksimentien kartanon pohjoispuolelle rajaamille peltoalueille, jotka ovat aiemminkin olleet rakentamiskäytössä. Leirintäaluekäyttö edellyttäisi todennäköisesti toimintaa tukevan saunan rakentamista nykyisen uima- ja venerannan tuntumaan. Tämä osa ranta-alueesta on kehittynyt nykymuotoonsa pääosin 2000-luvun aikana, minkä vuoksi kehityksen jatkaminen huolellisesti suunnitellun ja maisemaan sommitellun saunarakennuksen muodossa voisi hyvinkin olla mahdollista.



Kuva 50 Knuutilan maisemakuvakartta. Taustakartta: Maanmittauslaitos.

Yllä olevassa kartassa on kuvattu Knuutilan alueen keskeisimmät maisemaelementit sekä selvitysalueen rajautuminen suhteessa niihin. Knuutilan arvokas pihapiiri on korostettu vaaleanvihreällä, pellot vaaleanruskealla, metsäalueet tummemmalla vihreällä ja uimaranta kellertävällä värillä. Uimarannan vieressä sijaitsee umpinainen rantaniitty, joka on kartassa merkitty kellertävällä väryksellä. Myös pysäköintikentät on korostettu tummanharmaalla värillä. Karttaan on lisäksi merkitty alueen keskeisimmät kulkureitit, joista Lukkisalmentien linjaus on tummanruskeaa katkoviivaa, pihatiet tai niihin rinnastuvat tiet ruskeaa viivaa ja polut ruskeaa pisteviivaa.

Kartassa on havainnollistettu myös Knuutilan kartanon pihapiirin rakennusten likimääräiset sijainnit. Lisäksi Lukkisalmentien pohjoispuolelle on varjostuksin merkitty suurpiirteisesti ne paikat, joilla nyttemmin puretut rakennukset ovat 1900-luvun loppupuolelle asti sijainneet.



Kuva 51 Yhteenvetokartta. Taustakartta: Maanmittauslaitos.

Tässä toisessa kartassa on edelliseen karttaan, valokuviiin ja selvitystekstiin perustuen havainnollistettu, mitkä Knuutilan alueet soveltuisivat kulttuuriympäristön näkökulmasta parhaiten leirintäaluerakentamiseen ja toisaalta, mitkä alueet sietävät muutoksia huonosti.

Rakentaminen olisi maiseman säilymisen kannalta parasta sijoittaa Lukkisalmentien pohjoispuolisille pelloille, jotka ovat alaltaan ja avaruudeltaan vähäisempiä kuin lähempänä rantaa sijaitsevat peltoalueet. Niillä on myös vielä 1900-luvun lopulla sijainnut useampia suurempiakin rakennuksia, joten historiallisesti muutos ei siksikään olisi niin merkittävä. Uimarannan läheinen alue on myös kehittynyt vasta viime vuosikymmenten aikana, minkä vuoksi sen hienovaraista kehittämistä olisi edelleen mahdollista jatkaa. Lisäksi ranta-alue on aiemmin ollut merkittävästi avoimempi ja kasvanut umpeen vasta 1900-luvun lopulla.

Kartassa on myös osoitettu Knuutilan alueen tärkeimmät näkymäakselit, joiden varaan arvokas kulttuurimaisema rakentuu. Näkymän tärkeyttä havainnollistetaan viivan paksuudella; mitä leveämpi viiva, sitä keskeisempi näkymä. Kaksisuuntaiset nuolet rannan ja tien suuntaan merkitsevät, että näkymä on tärkeä molemmista suunnista. Tienäkymä on alueen pisin avara maisema, kun taas pihan kaksisuuntaiset nuolet korostavat historiallisen kartanomiljöön ja maakunnallisesti arvokkaan järvimaiseman välistä suhdetta. Peltoalueille avautuvat näkymät ovat sen sijaan yksiuotteisempia, sillä kartanoalueen näkymiä tarkastellaan harvemmin peltojen suunnasta.

7 LÄHTEET

Arvokkaat maisema-alueet: maisema-aluetyöryhmän mietintö II, Ympäristöministeriö, 1992

Kulttuurimaisemat 2016 – Pirkanmaan maisemallisesti ja kulttuurihistoriallisesti arvokkaat maatalousalueet. Pirkanmaan liitto, 2016.

Kuusela, Matti. Uskomattomat kuvat: Emil Bobyrev ja Matti Kuusela viettivät yön "kummituskartanossa", jossa tarinan mukaan upseeri kuristi uskottoman vaimonsa tanssilattialla. Nokian Uutiset 29.10.2017. <https://www.nokianuutiset.fi/elamanmeno/art-2000006817092.html> (viitattu 6.8.2021).

Luoto, Kirsi. Nokia Siuro - Kullaanvuori. Siirtoviemäriinjan arkeologinen inventointi 2012. Kulttuuriympäristöpalvelut Heiskanen & Luoto Oy, 2013.

Maaseutumaisemat, arvokkaiden maisema-alueiden inventointi. Kuuleminen ehdotuksesta valtakunnallisesti arvokkaiksi maisema-alueiksi. <http://www.maaseutumaisemat.fi/> (viitattu 5.7.2021).

Maisemanhoito: maisema-aluetyöryhmän mietintö I, Ympäristöministeriö, 1992

Merkittävät kiinteiden muinaisjäännösten keskittymät Pirkanmaalla: Pirkanmaan maakuntakaava 2040. Pirkanmaan liitto, 2016.

Niukkanen, Kirsi & Heiskanen, Jari. Siuron-Kuljun-Linnavuoren osayleiskaava-alueen kulttuuriympäristöselvitys. Kulttuuriympäristöpalvelut Heiskanen & Luoto Oy, 2019.

Pirkanmaan maakunnallisesti arvokkaat rakennetut kulttuuriympäristöt 2016. Pirkanmaan liitto, 2016.

Pirkanmaan valtakunnallisesti arvokkaiden maisema-alueiden päivitysinventointi – Ehdotus valtakunnallisiksi maisema-alueiksi 2013-2014. Pirkanmaan elinkeino-, liikenne- ja ympäristökeskus, 2014.

Raninen, Sami. Kadonneen kartanon metsästäjät: Koekaivaus Nokian Knuutilassa. Pirkanmaan alta: arkeologisia tutkimuksia, 2013, s. 25-32.

Suvanto, Seppo. Diekn, Bengt Lydekenpoika. Kansallisbiografia-verkkojulkaisu. Studia Biographica 4. Helsinki: Suomalaisen Kirjallisuuden Seura, 1997– (viitattu 21.6.2021). <http://urn.fi/urn:nbn:fi:sks-kbg-000147>

Tampereen teknillinen korkeakoulu. Knuutila: rakennushistoria ja käyttömahdollisuudet. 1990.

Timo Meriluodon verkkosivut. "Kuninkaan kartasto" 1776-1805 (viitattu 21.6.2021).
<https://timomeriluoto.kapsi.fi/Sivut/Paa-sivu/KARTAT/%C2%B4%C2%B4Kuninkaan%20Kartasto%C2%B4%C2%B4%201776-1805/%C2%B4%C2%B4Kuninkaan%20kartasto%C2%B4%C2%B4%201776-1805.html>

Verkkosivu siuro.info, Siuro-Kulju-Linnajärvi. Siurosta ja sen historiasta (viitattu 23.6.2021).
<https://siuro.info/siuron-historia>

Verkkosivu syotavakaupunki.fi, Maanviljelyn historian vaiheita Suomessa (viitattu 5.7.2021). <https://syotavakaupunki.fi/maanviljelyn-historian-vaiheita-suomessa/>

Virtanen, Pekka & Kalmanlehto, Marketta. Knuutila kautta vuosisatojen. Siuro-Seura, 2007.

Ympäristöministeriö: Maisema-alue työryhmän mietintö Osa I, Maisemanhoito. Ympäristöministeriön mietintö 66/1992.

<http://digi.narc.fi/>

www.ilmatieteenlaitos.fi

www.kyppi.fi

www.liiteri.ymparisto.fi

www.paikkatietoikkuna.fi

www.rky.fi

Tampere & Helsinki, 16. elokuuta 2021

Sweco Infra & Rail Oy

Dan Ronimus

Suunnittelija

FM

Hanna Ojutkangas

Kaavoitusarkkitehti

Arkkitehti