

ASEMAKAAVAN SELOSTUS

KNUUTILA



Kaava-alueen sijainti kartalla. Maanmittauslaitoksen taustakartta (21.10.2021)

Kaupunkikehityslautakunta 25.1.2021, xx.xx.2022

Kaupunginhallitus

Kaupunginvaltuusto

NOKIAN KAUPUNKI

KAAVOITUSYKSIKKÖ

(tweb: NOK/1615/2021)

1 Perus- ja tunnistetiedot

1.1 Tunnistetiedot

Kaavaselostus koskee 27.4.2022 päivättyä asemakaavaa.

Asemakaava koskee Nokian kaupungin 11. kaupunginosan kiinteistöjä 536-407-1-265, 536-418-4-192, 536-418-4-244 ja 536-418-21-5.

Asemakaavalla muodostuvat Nokian kaupungin 11. kaupunginosan korttelit 108 ja 109 sekä katu-, rautatie- ja erityisaluetta.

Asemakaavan yhteydessä hyväksytään sitova tonttijako korttelin 108 tonteille 1 ja 2 sekä korttelin 109 tontille 1.

Asemakaavoituksen vireilletulosta on ilmoitettu kuulutuksella osallistumis- ja arviointisuunnitelman nähtäville asettamisen yhteydessä 3.2.2022.

Kaavan laatija: Nokian kaupunki, kaupunkikehityspalvelut, kaavoitusyksikkö, kaavoitusarkkitehti Johanna Fingerroos.

1.2 Kaava-alueen sijainti

Suunnittelualue sijaitsee Nokian Siurossa, Lukkisalmentien varressa, tien molemmin puolin.

1.3 Luettelo selostuksen liiteasiakirjoista

- Osallistumis- ja arviointisuunnitelma

1.4 Luettelo muista kaavaa koskevista asiakirjoista, taustaselvityksistä ja lähdemateriaalista

- Knuutilan luhta-alueen luontaselvityksen päivitys, Agriborealis osuuskunta/Pekka Rintamäki 2021

- Knuutilan kartanon suunnitellun uudisrakentamisalueen arkeologinen tarkkuusinventointi 2021, Mikroliitti Oy 2021
- Knuutilan kartanon suunnitellun uudisrakentamisalueen laajennusosan arkeologinen tarkkuusinventointi 2021, Mikroliitti Oy 2021
- Knuutilan kartanon asemakaavatasoinen rakennetun ympäristön, pihan ja maiseman inventointi, Sweco Infra & Rail Oy 2021
- Siuronkaaren tärinäselvityksen laajennus Knuutilan alueelle, Sitowise Oy 14.12.2021
- Knuutilan asemakaava-alueen meluselvitys, Sweco Infra & Rail Oy 2022

- Nokia leirintäalue sijoittumistarkastelu, Ramboll 6.11.2020

- Nokian Siuro-Linnavuori-Kulju OYK:n luontoselvitys 2018-2019, Kotkansiipi
- Siuron - Kuljun - Linnavuoren osayleiskaava-alueen kulttuuriympäristöselvitys, Kulttuuriympäristöpalvelut Heiskanen & Luoto Oy 2019
- Nokia Siuro, Linnavuori, Kulju osayleiskaava-alueen muinaisjäännösinventointi 2018, Mikroliitti Oy
- Nokian Siuro-Kulju-Linnavuoren osayleiskaava-alueen lepakkoselvitys 2019, Ahlman Group Oy

- Pirkanmaan maakunnallisesti arvokkaiden maisema-alueiden päivitysinventointi: Ehdotus maakunnallisiksi maisema-alueiksi 2013, Pirkanmaan liitto
- Kulttuurimaisemat 2016: Pirkanmaan maisemallisesti ja kulttuurihistoriallisesti arvokkaat maatalousalueet, Pirkanmaan liitto

2 Tiivistelmä

Asemakaavan tavoitteena on laatia Knuutilan kartanon ympäristöön asemakaava, jossa tutkitaan mahdollisuutta sijoittaa myös leirintäalue alueelle, koska Viinikanniemen kaavamuutoksen yhteydessä Viinikanniemessä ollut leirintäaluetoiminta on loppunut.

3 Lähtökohdat

3.1 Selvitys suunnittelualan oloista

3.1.1 Suunnittelualan yleiskuvaus

Suunnitteluala sijaitsee Nokian Siurossa Kuloveden rannalla sijaitsevan Knuutilan kartanon ympäristössä. Suunnittelualueella on Knuutilan kartanon pihapiiri ja sitä ympäröiviä peltoja. Lukkisalmentie kulkee alueen läpi ja alueen pohjoisosassa on Tampere-Pori -rata.

3.1.2 Luonnonympäristö

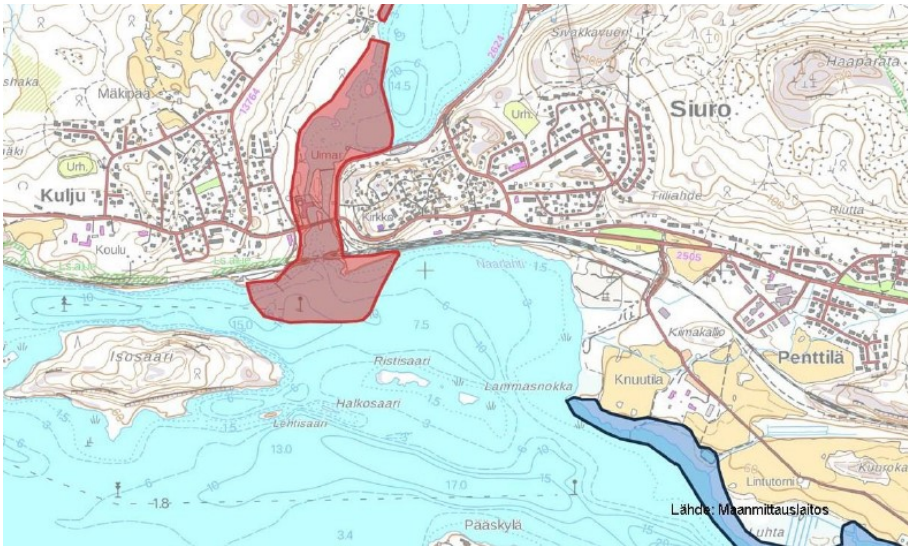
3.1.2.1 Nokian Siuro–Linnavuori–Kulju OYK:n luontoselvitys

Luontoselvitys Kotkansiiven laatiman Nokian Siuro–Linnavuori–Kulju OYK:n luontoselvitys 2018–2019 mukaan Penttilän ja Knuutilan alueilla esiintyy paljon luontoarvoja. Knuutilan rantalehdoissa kasvaa suuria kynäjalavia ja rantojen sara- ja ruoholuhdat sekä ilmaversoiskasvustot ovat linnustollisesti vähintään paikallisesti merkittäviä. Ilmaversoiskasvustoissa pesivät kesällä 2018 nokikana ja silkkiuikku. Myös kaulushaikara ja ruskosuohaukka ovat pesineet alueella lähes vuosittain. Luhdan ja Knuutilan rannan sarjarimmillä elää harvinainen rimpikuoriainen ja järvikaisloilla näyttävä ja harvinainen kaskas, vesiponsikas.

Intianlahdelta Knuutilaan asti, johtaa muinaisuoma, jonka varsilla on erityisen edustavia metsiä, reheviä korpia ja liito-oravan elinalue. Alueen kääväkälajistossa on useita merkittäviä lajeja ja sammallajistoon kuuluu mm. harvinainen turrissammal. Alueen arvoa heikentää haitallinen vieraslaji isosorsimo, jonka kasvustojen laajeneminen uhkaa alkuperäisiä kasvilajeja.

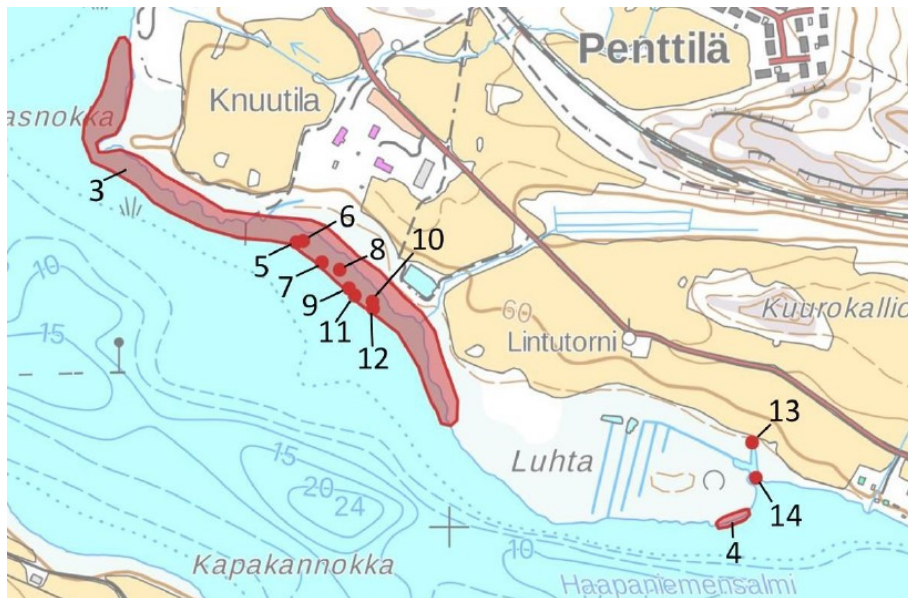
Saukot

Knuutilan rannat ovat saukkoaluetta II. Alueet ovat saukon käyttämiä kulkuyhteyksiä ja ajoittain käyttämiä ruokailupaikkoja eli alueita, joilla saukot liikkuvat, mutta ovat melko kaukana varsinaisista lisääntymispaikoista.



Kuva 1: Jokisjärven ja Knuutilan saukkoalueet: I-alueet on merkitty punaisella ja II-alueet sinisellä. (Kuva: Nokian Siuro–Linnavuori–Kulju OYK:n luontoselvitys)

Viitasammakko, täplälampikorento ja lummelampikorento

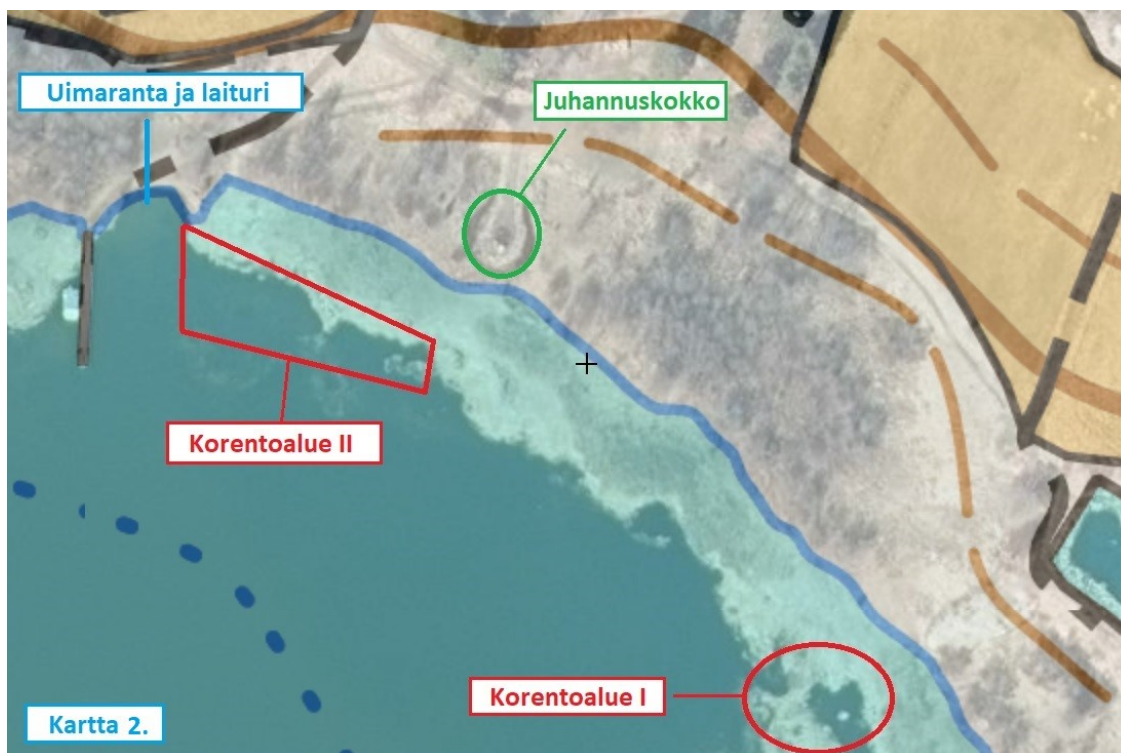


Kuva 2: Knuutilan ja Luhdan alueen viitasammakon lisääntymispaikat 3 ja 4, täplälampikorenon lisääntymis- ja levähdyspaikat 5 – 13 ja lummelampikorenon lisääntymispaikka 14. (Kuva: Nokian Siuro–Linnavuori–Kulju OYK:n luontoselvitys)

3.1.2.2 Knuutilan luhta-alueen luontoselvityksen päivitys

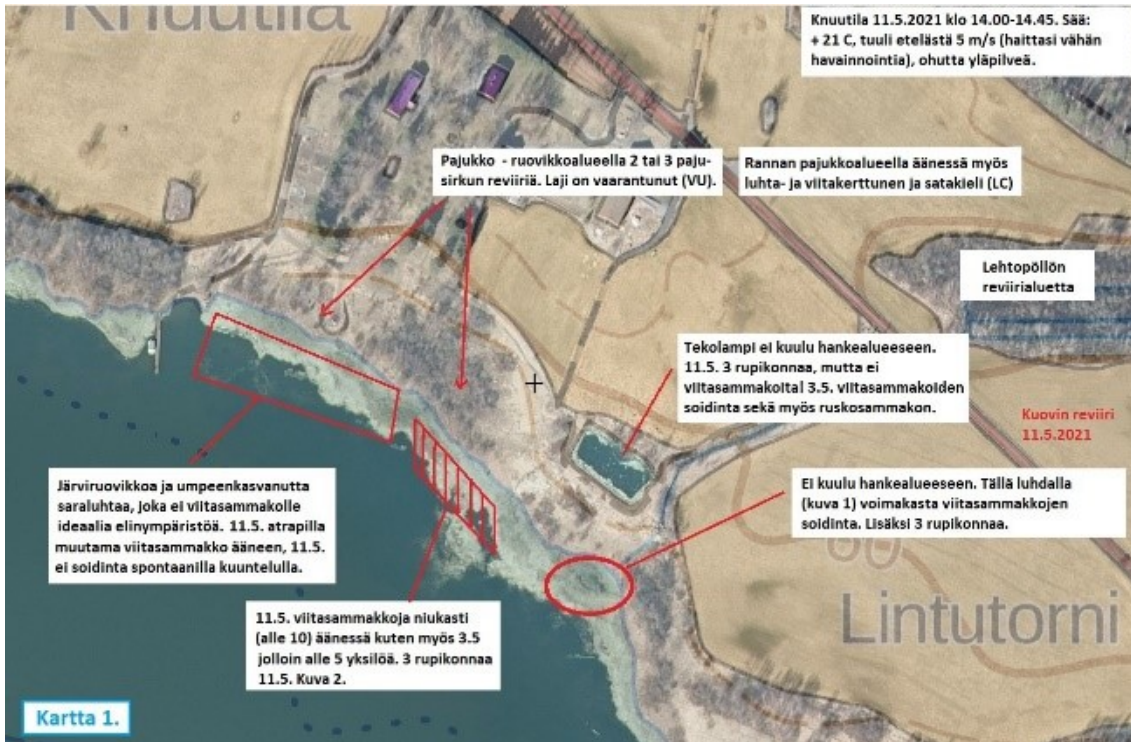
Agriborealis osuuskunta/Pekka Rintamäki on laatinut vuonna 2021 Knuutilan luhta-alueen luontoselvityksen päivityksen, joka koskee viitasammakoita ja täplälampikorentoja ranta-alueella.

Suunnittelualueen itäreunalla selvityksen korentoalueella I havaittiin vaskikorento, ruskohukankorento, pikku- ja isolampikorento, isotyönkorento, sekä direktiivilajeista yksi täplälampikorento ja yksi siro/lummelampikorento. Nykyisen uimarannan itäpuolella selvityksen korentoalueella II tuloksena ei ollut yhtään täplälampikorentoa. Alueen yleisimmät korennot olivat pikku- ja isolampikorento, kiiltokorento, ruskohukankorento ja isotyönkorento.



Kuva 3: Kartta rannan korentoalueista (Kuva: Knuutilan luhta-alueen luontoselvityksen päivitys)

Vähiten viitasammakkoja havaittiin uimarannan itäpuolella laiturin ja juhannuskokon välissä ja alue nähdään selvityksen mukaan mahdollisena uimarannan laajentamiselle.



Kuva 4: Knuutilan luhta-alueen luontoselvityksen havainnot kartalla (Kuva: Knuutilan luhta-alueen luontoselvityksen päivitys)

3.1.3 Kartanon pihapiiri, rakennukset ja maisema

Knuutilan kartanon pihapiiri käsittää hirsirakenteisen päärakennuksen, väentuvan, aittahotellin ja hirsiaitan sekä kivinavetan ja maakellarin. Maakellari 1500-luvulta on pihapiirin vanhin säilynyt rakennus, jonka romahtanut kivistä holvattu katto on 1970-luvulla rakennettu uudelleen. Navetan ja väentuvan välistä on purettu siinä sijainnut rakennusrivistö. Lisäksi vanhan palaneen päärakennuksen jäänteiden tilalle on rakennettu juhlaikäyttöä palveleva tanssilava. Pihapiirin kasvillisuus on nurmea ja suuria jalopuita. Rakennusten rajaaman alueen ulkopuolella on hedelmäpuita, istutuslaatikoita ja palstaviljelyä.

Knuutilan kartanon rakennuksissa on nykyään juhla- ja majoitustoimintaa, joita ylläpitää Siuro-Seura, joka on myös kunnostanut kartanon rakennuksia.

Päärakennus

Rakennus on alun perin valmistunut vierastaloksi vuonna 1862 silloisen 1700-luvulta peräisin olleen päärakennuksen länsipuolelle. Vanha päärakennus on palanut ja nykyinen päärakennus on 1800- ja 1900-lukujen vaihteen asussa.



Kuva 5: Päärakennus (Kuva: Knuutilan kartanon asemakaavatasoinen rakennetun ympäristön, pihan ja maiseman inventointi)

Väentupa

Punamullattu hirsinen väentupa vuodelta 1907 on säilynyt huopakatetta lukuunottamatta lähes alkuperäisessä asussaan sekä sisä- että ulkopuolelta ja on siksi arvokas.



Kuva 6: Väentupa (Kuva: Knuutilan kartanon asemakaavatasoinen rakennetun ympäristön, pihan ja maiseman inventointi)

Aittahotelli

Vuonna 1909 valmistuneen punamullatun hirsirakenteisen ja kaksikerroksisen aittarakennuksen toisessa päädyssä on korkeampi ateljeeosa. Rakennus on rakennusmestari Heikki Tiitolan suunnittelema. Aittahotellin julkisivussa on havaittavissa kansallisromanttisia yksityiskohtia, kuten vinoruutuiset ikkunat ja katon harjan puukoriste. Nykyään rakennuksessa toimii aittahotelli.



Kuva 7: Väentupa (Kuva: Knuutilan kartanon asemakaavatasoinen rakennetun ympäristön, pihan ja maiseman inventointi)

Navetta

Tiilinen navetta vuodelta 1887 on pihapiirin suurin rakennus. Pihapiirin itäreunalla sijaitsevan rakennuksen tiilistä muuratut koristeelliset julkisivut ovat hyvin säilyneet. Navetan katto on vaihdettu ja siitä on purettu poikkipäättyjä.



Kuva 8: Navetta (Kuva: Knuutilan kartanon asemakaavatasoinen rakennetun ympäristön, pihan ja maiseman inventointi)

Maisema



Kuva 9: Rannan peltoa navetan itäpuolella (Kuva: Knuutilan kartanon asemakaavatasoinen rakennetun ympäristön, pihan ja maiseman inventointi)

Pirkanmaan maakuntakaava 2040:ssä suunnittelualue on osa maakunnallisesti arvokasta Pyhäjärven - Nokianvirran - Kuloveden maisema-aluetta. Alueen suunnittelumääräyksen mukaan yksityiskohtaisemmassa suunnittelussa, rakentamisessa ja käytössä on varmistettava, että maakunnallisesti merkittävät kulttuuriympäristöjen ja luonnonperinnön arvot säilyvät. Avointen maisematilojen säilymiseen ja uusien rakennuspaikkojen sijaintiin on kiinnitettävä erityistä huomiota.

Alue on edelleen enimmäkseen avointa peltomaisemaa, joka rajautuu eteläpuolella Kuloveden-Nokianvirran vesistöön ja muutoin erityyppisiin ja kokosiin metsäsaarekkeisiin. Pohjoisessa maisemakuvaa rajaa vanhan rautatien varrelle aikoinaan istutettu kuusirivistö. Lännessä viljelysmaisema jatkuu Lukkilansalmen rajaamaan niemenkärkeen asti kumpuilevana ja metsäsaarekkeiden pirstomana. Kartanon pihapiiri suurine jalopuineen erottuu selvästi maisemasta. Maisemat järvelle ovat pysyneet avoimina rantaan viettävän pellon viljelyn ansiosta.

3.1.3.1 Kulttuuriympäristöselvitys

Kulttuuriympäristöpalvelut Heiskanen & Luoto Oy on laatinut vuonna 2019 Siuron - Kuljun - Linnavuoren osayleiskaava-alueen kulttuuriympäristöselvityksen. Selvityksen

mukaan Knuutilan aluekokonaisuus kuuluu Penttilän kylä aluekokonaisuuteen. Penttilän maakirjakylä ja rälssikartano edustavat huomattavaa keskiaikaista kartanohistoriaa. Nykyinen Knuutilan kantatalo on edustava 1800-luvun ja 1900-luvun vaihteen suurtilaa vanhalla kylätontilla. Agraariluonteensa säilyttäneen, kulttuurihistoriallisesti arvokkaan kartanomiljöön ympärille levittäytyvästä viljelysmaisemasta avautuu kulttuurihistoriallisesti merkittävä näkymä Kulovedelle ja sen takaisille rannoille. Vanha maantien (Laidetie/Turuntie) linjaus mutkittelee alueen pohjoispuolella. Selvityksen mukaan Knuutilan aluekokonaisuuden arvoluokka on I ja suosituksena on kehittämisen keskittäminen arvoalueen ulkopuolisille alueille, perinteisen viljelysmaiseman sekä näkymien turvaaminen, rakennusperinnön vaaliminen kulttuuriarvoja edistävällä tavalla.

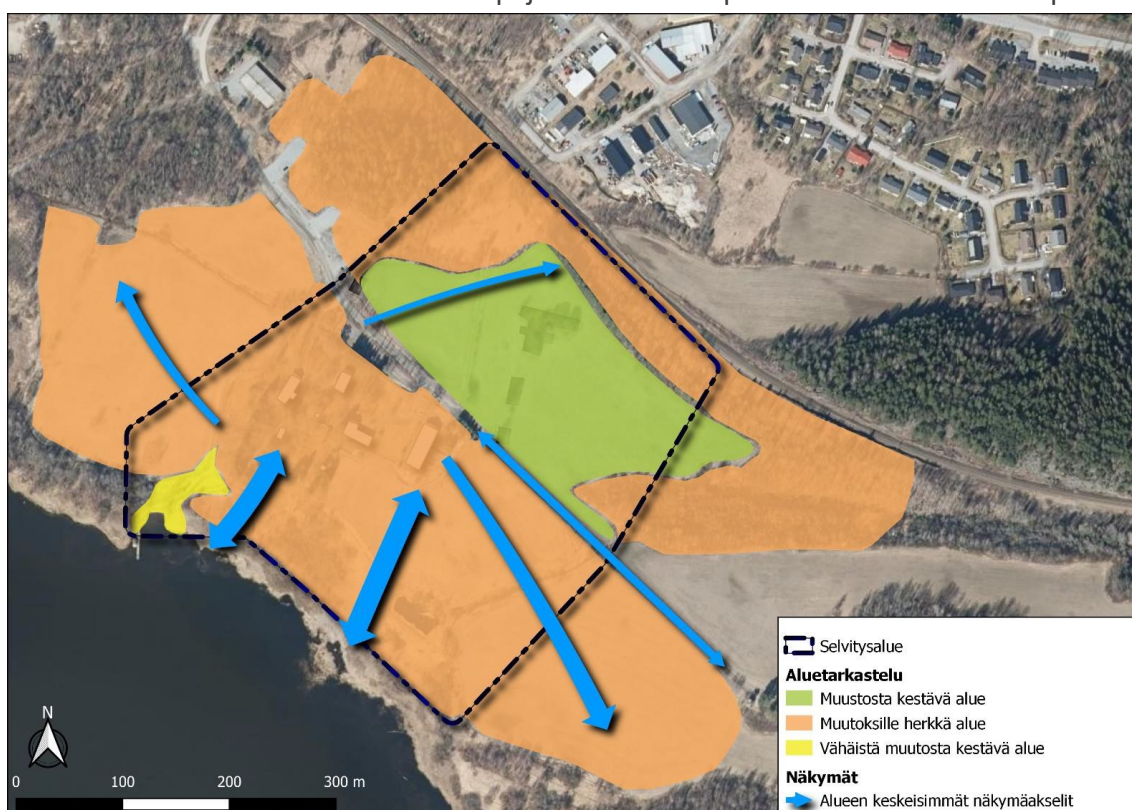
3.1.3.1 Rakennetun ympäristön, pihan ja maiseman inventointi

Sweco Infra & Rail Oy:n kesällä 2021 laatiman Knuutilan kartanon asemakaavatasoinen rakennetun ympäristön, pihan ja maiseman inventoinnin mukaan nykyisen Knuutilan kartanon ympäristö on jo viimeistään 1700-luvun puolivälissä ollut hyvin avointa viljelysmaata. Junarata katkaisi 1960-luvun jälkeen ajoyhteyden Siuronvaltatieltä suoraan Knuutilaan peltojen poikki. Kartanolta katsoen maiseman muutos ei kuitenkaan ole ollut merkittävä, sillä metsäsaarekkeet ja junaradan kuusirivistö ovat jättäneet uuden rakentamisen maisemallisesti kartanoalueesta erilleen. Vanha tielinjaus on kuitenkin muuttunut polkumaiseksi ja koivukujan kunto samalla heikentynyt.

Inventoinnin mukaan historiallinen kartano- ja kyläalue ja siihen liittyvät maanviljelysalueet muodostavat Knuutilaan ainutlaatuisen kulttuurimaiseman, joka on monilta osin huonosti muutoksia kestävä. Keskeisimpiä elementtejä ovat kartanon ydinpihapiiri sekä siihen ja maisemallisesti arvokkaaseen Kuloveteen rajautuvat rantapellot. Kartanon pihapiiri ja rantapellot olisi syytä säilyttää nykyisessä historiallisesti arvokkaassa tilassaan. Pihapiirin olemassa olevia rakennuksia olisi mahdollista hyödyntää leirintäaluetoiminnassa. Pihapiirin rakennuksista eniten kehittämispotentiaalia olisi vanhalla navetalla, jonka sisätilat ovat nykyisin vajaakäytössä.

Mahdollinen uusi rakentaminen olisi inventoinnin mukaan mahdollista sijoittaa harkiten ja maisemaan sekä alueen rakennusperintöön sovittaen Lukkisalmentien

pohjoispuolisille pelloille, jotka ovat alaltaan ja avaruudeltaan vähäisempiä kuin lähempänä rantaa sijaitsevat peltoalueet. Niillä on myös vielä 1900-luvun lopulla sijainnut useampia suurempiakin rakennuksia, joten historiallisesti muutos ei siksiäkään olisi niin merkittävä. Leirintäaluekäyttö edellyttäisi todennäköisesti toimintaa tukevan saunan rakentamista nykyisen uima- ja venerannan tuntumaan. Tämä osa ranta-alueesta on kehittynyt nykymuotoonsa pääosin 2000-luvun aikana, minkä vuoksi kehityksen jatkaminen huolellisesti suunnitellun ja maisemaan sommitellun saunarakennuksen muodossa voisi hyvinkin olla mahdollista. Lisäksi ranta-alue on aiemmin ollut merkittävästi avoimempi ja kasvanut umpeen vasta 1900-luvun lopulla.



Kuva 10: Rakennetun ympäristön, pihan ja maiseman inventoinnin kartta Knuutilan kartanon ympäristöstä ja sen soveltumisesta muutoksille. Vihreällä merkitty alue kestää muutoksia ja keltaisella merkitty alue vähäisiä muutoksia. Keskeisimmät näkymät on merkitty karttaan sinisillä nuolilla.

3.1.4 Arkeologia

Suunnittelualueelle sijoittuu muinaisjäänös Nokia Knuutila (Penttilä 1000007490) historiallisen ajan kylätontti, josta on tehty myös rautakautisia löytöjä. Suunnittelualueella tai sen läheisyydessä on tehty useita inventointeja tai muita

arkeologisia tutkimuksia: Adel 2000, K. Luoto 2012, Raninen 2012, Lesell 2012 ja 2013, Jussila et. al. 2018.

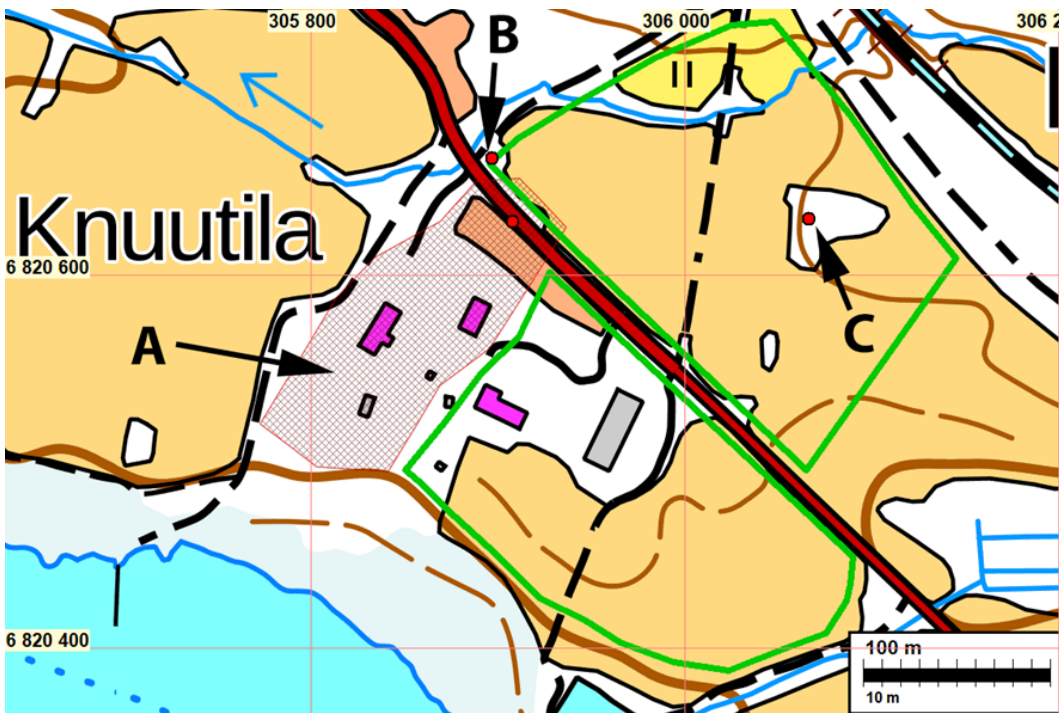
Mikroliitti Oy on laatinut kesällä 2021 Knuutilan kartanon suunnitellun uudisrakentamisalueen arkeologisen tarkkuusinventoinnin, jossa tutkimusalue tutkittiin silmämääräisesti havainnoiden sekä otollisista kohdin koekuopittaen ja metallinilmaisimella.

Inventoinnin raportin mukaan Sastamalan Hartolankosken voimalaitoksen rakentamisen jälkeen veden pinta on noussut metrillä tai parilla. Neoliittiset tai myöhemmät rantasidonnaiset asuinpaikat sijaitsevat tutkimusalueen tuntumassa siis veden alla. Tutkimusalueella ja laajemminkin seudulla on varsin selvästi havaittava muinainen rantatörmä noin 60 m mpy tasolla. Tämä liittyy Litorinameren rantavaiheisiin. Kartanon pihapiiristä on löydetty, merovingiaikainen tasavarsisolki, rautakautinen keihäänkärki sekä rautakauden keramiikkaa (Raninen 2012). Lähistöllä havaitut useat rautakautiset muinaisjäännökset ja löytöpaikat viittaavat myös korkeaan mahdollisuuteen löytää rautakautisia muinaisjäännöksiä.

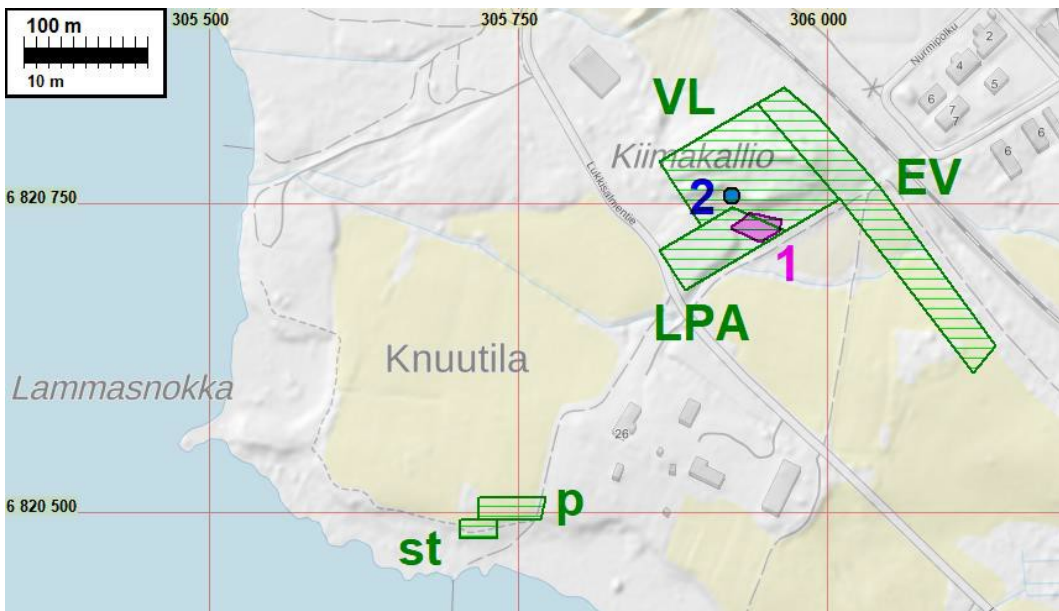
Raportin mukaan alueella ei havaittu uusia kiinteitä muinaisjäännöksiä. Raportissa ehdotetaan, että alueella sijaitsevat aikaisemmin tunnetut muinaisjäännöskohteet Nokia Knuutila 2 ja 3 siirretään statusluokkaan ”poistetut muinaisjäännökset”.

Muinaisjäänösrekisterin mukaan Knuutila 2 paikalla olisi tullut olla säännöllisen muotoisista, lohkotuista kivipaaseista koostunut kivirakenne, joka mahdollisesti liittyisi paikalla olleeseen meijeriin. Inventoinnissa kuitenkin havaittiin, että muinaisjäänöksen kohdalle on nykyisin rakennettu ulkoilupolku, eikä säilyneitä jäänteitä ollut enää havaittavissa.

Muinaisjäänösrekisterin mukaan Knuutila 3 paikalla olisi tullut olla vähintään 1900-luvun alkuun ajoittuva riihen kiukaan raunio, jonka lounaispuolella on lisäksi rakennuksen kiviperustus ja koillispuolella betoninen kivijalka. Inventoinnissa todettiin, että raunio kohdalla sekä sen lähiympäristössä on 1950-luvun peruskarttojen perusteella ollut maataloon liittyviä talousrakennuksia, jonka vuoksi paikalla ei voi olla ainakaan 1950-lukua vanhempia maanpäällisiä rakenteita.



Kuva 11: Kartta, johon arkeologisen tarkkuusinventoinnin tutkimusalue on rajattu vihreällä. Tunnetut muinaisjäännökset alueella: A Nokia Knuutila (1000007490), B Knuutila 2 (1000040880) ja C Knuutila 3 (1000040881).



Kuva 12: Kartta, johon on vihreällä viivalla rajattuina ja eroteltuina inventointialueet. Merkkien selitykset: 1 = muu kulttuuriperintökohde Nokia Penttilä (1000029953)
2 = maakuoppia – ei muinaisjäännös.

Arkeologista selvitystä täydennettiin rannassa, Kiimakallion kupeessa ja radanvarressa. Selvitysten perusteella Kimmakallion itäpuolelle on merkitty kaavakarttaan kulttuuriperintökohde Nokia Penttilä (1000029953) historiallisen ajan sotilaan torpan paikka.

3.1.5 Maanomistus

Suunnittelualueella kiinteistöt 536-418-4-192 ja 536-418-21-5 omistaa Nokian kaupunki, kiinteistön 536-418-4-244 Nokian Vesi Oy ja kiinteistön 536-407-1-265 valtio.

3.1.6 Liikenne ja tekninen huolto

Suunnittelualueen pohjoisosassa on Tampere-Pori -rata. Suunnittelualueen läpi kulkee Lukkisalmentie, jolta on yhteys tunnelin kautta, radan ali Siurontielle. Alue on saavutettavissa myös vesitse, koska se sijaitsee Kuloveden rannalla.

3.1.7 Maa- ja metsätalous

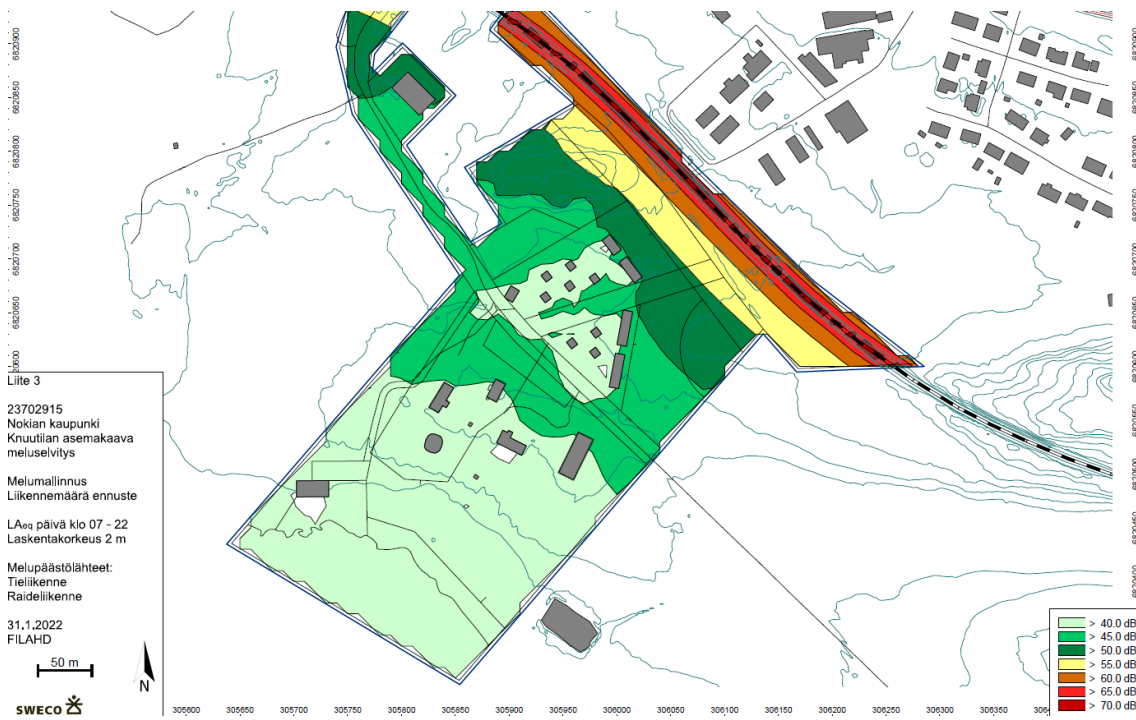
Alueella on harjoitettu pitkään maataloutta. Aiemmin maatalous liittyi kartanon toimintaan, mutta nykyään Nokian kaupunki on vuokrannut pellot eri toimijalle kuin kartanon pihapiirin. Metsätaloutta alueella ei harjoiteta.

3.1.8 Ympäristöhäiriöt

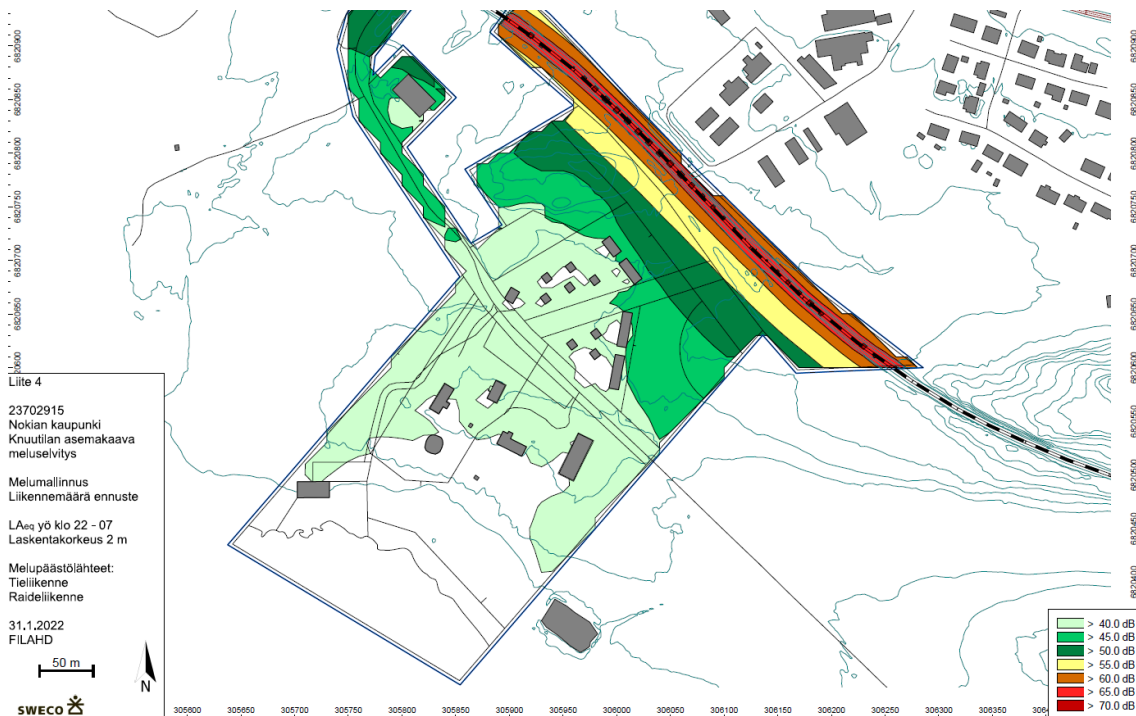
Melu

Raideliikenne ja Siuronvaltatie aiheuttavat melua alueelle. Sweco Infra & Rail Oy on laatinut talvella 2021/22 alueesta meluselvityksen, jossa on huomioitu junarata sekä tieliikenne. Selvitys on jatkoa aikaisemmin alueelle tehtyyn Nokian Siuron asemakaava-alueen (kiinteistöt 536-418-4-198 ja 636-418-4-3) meluselvitykseen. Meluselvityksessä tarkastellaan ulkoalueiden melutasoja sekä rakennusten julkisivuihin kohdistuvia melutasoja.

Talvella 2021/22 tehdyn meluselvityksen raportin mukaan päivä- ja yöajan melun ohjearvot ylittyvät nykytilanteen ja ennustetilanteen liikennemäärillä kaava-alueen suojaviheralueella (EV). Melumallinnuksen perusteella kaava-alueella ei ole tarvetta erilliselle meluntorjunnalle, jos rataa lähimpänä olevien rakennusten piha-alueet eivät sijaitse radan puolella.



Kuva 13: Liikennemääräennusteen mukainen melumallinnuskartta päiväajan melusta kaava-alueella.



Kuva 14: Liikennemääräennusteen mukainen melumallinnuskartta yöajan melusta kaava-alueella.

Melumallinnukseen on sijoitettu erimallisia rakennuksia havainnollistamman alueen mahdollista rakentamista kaavaluonnoksen leirintäalueelle varatulla alueella, jotta saadaan tutkittua niiden antamaa suojaa piha-alueille.

Rakentamisen ja pihojen suunnittelua helpottaa alueella se, että melun lähteet sijaitsevat alueen pohjoispuolella ja piha-alueet on mahdollista suunnata valoisaan ilmansuuntaan ja saada ne suojattua melulta rakennuksilla.

Tärinä

Sitowise Oy on laatinut joulukuussa 2021 Siuronkaaren tärinäselvityksen laajennuksen Knuutilan alueelle. Alueen tärinäolosuhteita arvioitiin perustuen värähtelymittauksiin. Selvityksen raportin mukaan mittaukset onnistuivat hyvin ja niitä voidaan pitää luotettavina. Värähtelylähteet olivat tunnistettavissa rautatieliikenteeksi ja suurimmat herätteet todettiin aikataulutietojen perusteella Tampere-Pori/Rauma välin tavarajunaliikenteestä.

Suunnittelualueen läheisen rautatietieväylän vaikutuksesta syntyneet maaperästä mitatut värähtelytasot ja niistä johdetut tunnusluvut asettavat alueen asumismukavuuden osalta luokkiin A (mittauspisteet 2 ja 3) tai luokkaan C (mittauspiste 1). Kun mahdollinen värähtelyn voimistuminen huomioidaan, heikkenee lähinnä rataa olevan mittauspisteen 1 värähtelyluokitus luokkaan D. Alueen runkomeluolosuhteet arvioitiin VTT:n laskennallisella menetelmällä. Arvion perusteella runkomelua ei tarvitse erikseen huomioida alueen maankäyttöä suunniteltaessa.

Koska alueelta mitattu värähtely on huomattavan kapeakaistaista taajuustasoilla, jotka mahdollisesti täsmäivät alueelle suunniteltavien rakennusten runkojen ominaistaaajuuksiin, voidaan värähtelyn voimistumista pitää tietyissä tilanteissa mahdollisena. Mikäli tätä mahdollista voimistumista halutaan huomioida alueella, suositellaan lisäämään asuin- ja majoituskäyttöön osoitettavien rakennusten etäisyyttä rataa tasolle 100 m. Ehdotus koskee vain rataa lähimpiä rakennuksia suunnittelualueen koillisosassa.

Tärinämittausten perusteella Knuutilan kartanon alueella rautatiestä aiheutuva värähtely on vaimentunut huomaamattomiin. Muilta osin kaava-alueelle ei olla osoittamassa sellaisia uusia toimintoja, jotka olisivat herkkiä tärinälle.



Kuva 15: Tärinäselvityksen mittauspisteet alueen ilmakuvassa

3.2 Suunnittelutilanne

3.2.1 Kaava aluetta koskevat suunnitelmat, päätökset ja selvitykset

3.2.1.1 Maakuntakaava

Suunnittelualueella on voimassa Pirkanmaan maakuntakaava 2040, jossa suunnittelualue on merkitty maaseutualueeksi. Merkinnällä osoitetaan alueet, jotka on ensisijaisesti tarkoitettu maa- ja metsätalouden ja niitä tukevien elinkeinojen käyttöön. Suunnittelumääräys: Yksityiskohtaisemmassa suunnittelussa voidaan alueelle osoittaa vaikutuksiltaan paikallisesti merkittävää maankäyttöä.

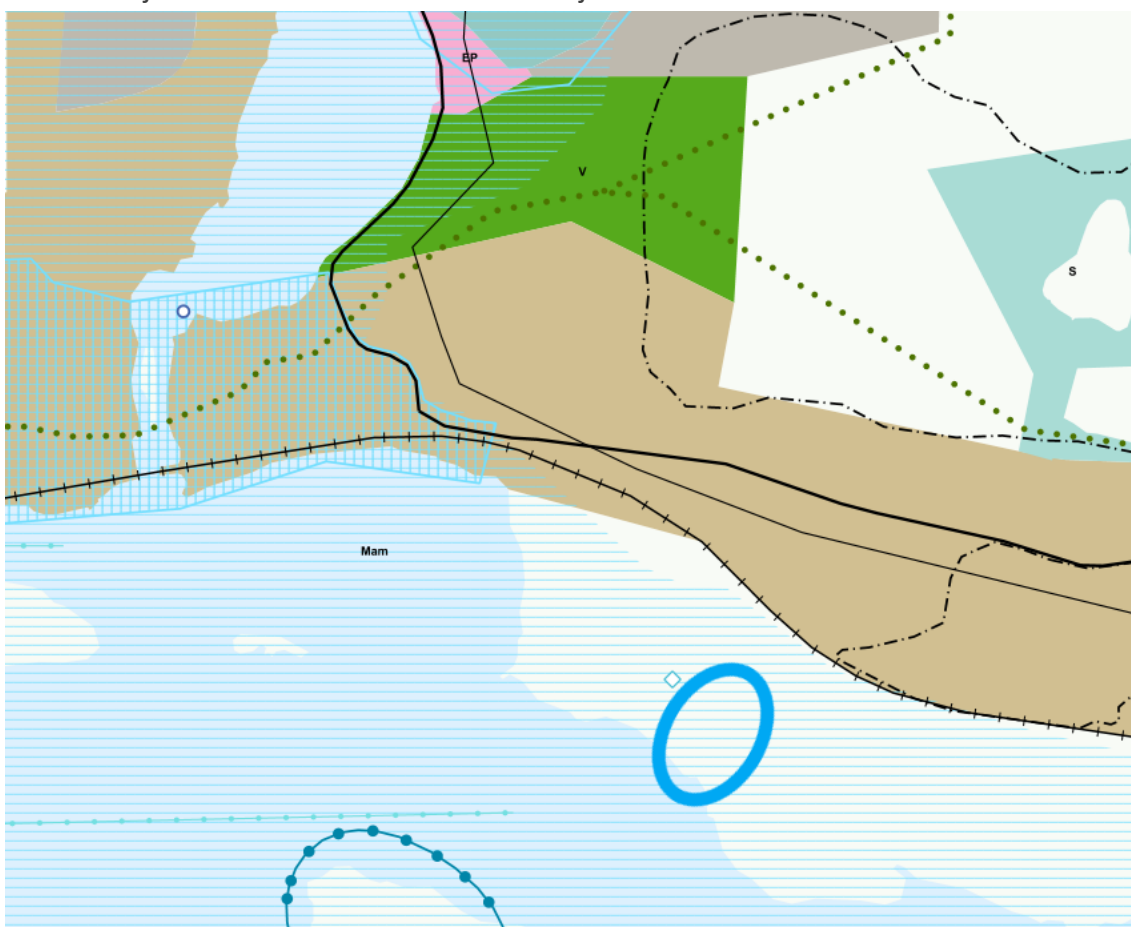
Suunnittelualue on osa maakunnallisesti arvokasta Pyhjärven - Nokianvirran - Kuloveden maisema-aluetta. Merkinnällä osoitetaan maakunnallisesti arvokkaat maisema-alueet (Mam). Suunnittelumääräyksen mukaan alueen yksityiskohtaisemmassa suunnittelussa, rakentamisessa ja käytössä on varmistettava, että valtakunnallisesti ja maakunnallisesti merkittävät kulttuuriympäristöjen ja luonnonperinnön arvot säilyvät. Avointen maisematilojen säilymiseen ja uusien rakennuspaikkojen sijaintiin on kiinnitettävä erityistä huomiota. Maisema-alueiden kanssa päällekkäiset maakunnallisesti arvokkaat kulttuurimaisemat on esitetty kaavaselostuksen liitekartalla ”Kulttuurimaisemat”.

Knuutilan kartanon on merkitty maakuntakaavaan maakunnallisesti merkittäväksi rakennetuksi kulttuuriympäristöksi. Merkinnöillä osoitetaan maakunnallisesti merkittävät rakennetun kulttuuriympäristön alueet. Kohdemerkinnällä osoitetaan sellaiset alueet, joiden osoittamiseen ei maakuntakaavan mittakaavan vuoksi ole tarkoituksenmukaista käyttää aluevarausmerkintää. Alueen suunnittelumääräyksen mukaan alueen yksityiskohtaisemmassa suunnittelussa, rakentamisessa ja käytössä tulee turvata ja edistää alueen kaupunkikuvan ja rakennusperinnön arvojen säilymistä ja edelleen kehittämistä. Uusi rakentaminen on sopeutettava alueen kulttuuriympäristön ominaispiirteisiin ja ajalliseen kerroksellisuuteen.

Suunnittelualue on osa Kasvutaajamien kehittämisvyöhykettä (kk-6). Merkinnällä osoitetaan vyöhyke, jonka maaseutualueet sekä maa- ja metsätalousvaltaiset alueet ovat maakuntakaavan tavoitevuoden 2040 jälkeisiä potentiaalisia taajama-alueiden, väyläverkoston ja muun yhdyskuntarakenteen laajenemissuuntia ja joihin kohdistuu hajarakentamispainetta. Kasvuvyöhykkeeseen kuuluvat Akaan, Hämeenkyrön, Kangasalan, Lempäälän, Nokian, Pirkkalan, Pälkäneen, Tampereen, Valkeakosken, Vesilahden ja Ylöjärven ne alueet, joiden saavutettavuus, väestökehitys ja aluerakenne täyttävät kasvuvyöhykkeen kriteerit. Merkintä ei rajoita maaja metsätalouden ja niitä tukevien maaseudun elinkeinojen kehittämistä ja näihin liittyvää rakentamista. Kehittämissuosituksen mukaan alueen maaseutualueet sekä maa- ja metsätalousvaltaiset alueet tulee turvata tulevaisuuden yhdyskuntarakenteen laajentumisalueeksi. Alueelle suuntautuvaa asuin- ja työpaikkarakentamista on ensisijaisesti ohjattava taajama-alueille ja kyliin. Yksityiskohtaisemmassa suunnittelussa tulee erityistä huomiota kiinnittää liikennejärjestelyihin, erityisesti joukkoliikenteen mahdollistavaan yhdyskuntarakenteeseen, infrastruktuuriin,

palvelujen saavutettavuuteen, toimiviin virkistysalueisiin sekä luonto-, maisema- ja kulttuuriympäristöarvojen turvaamiseen.

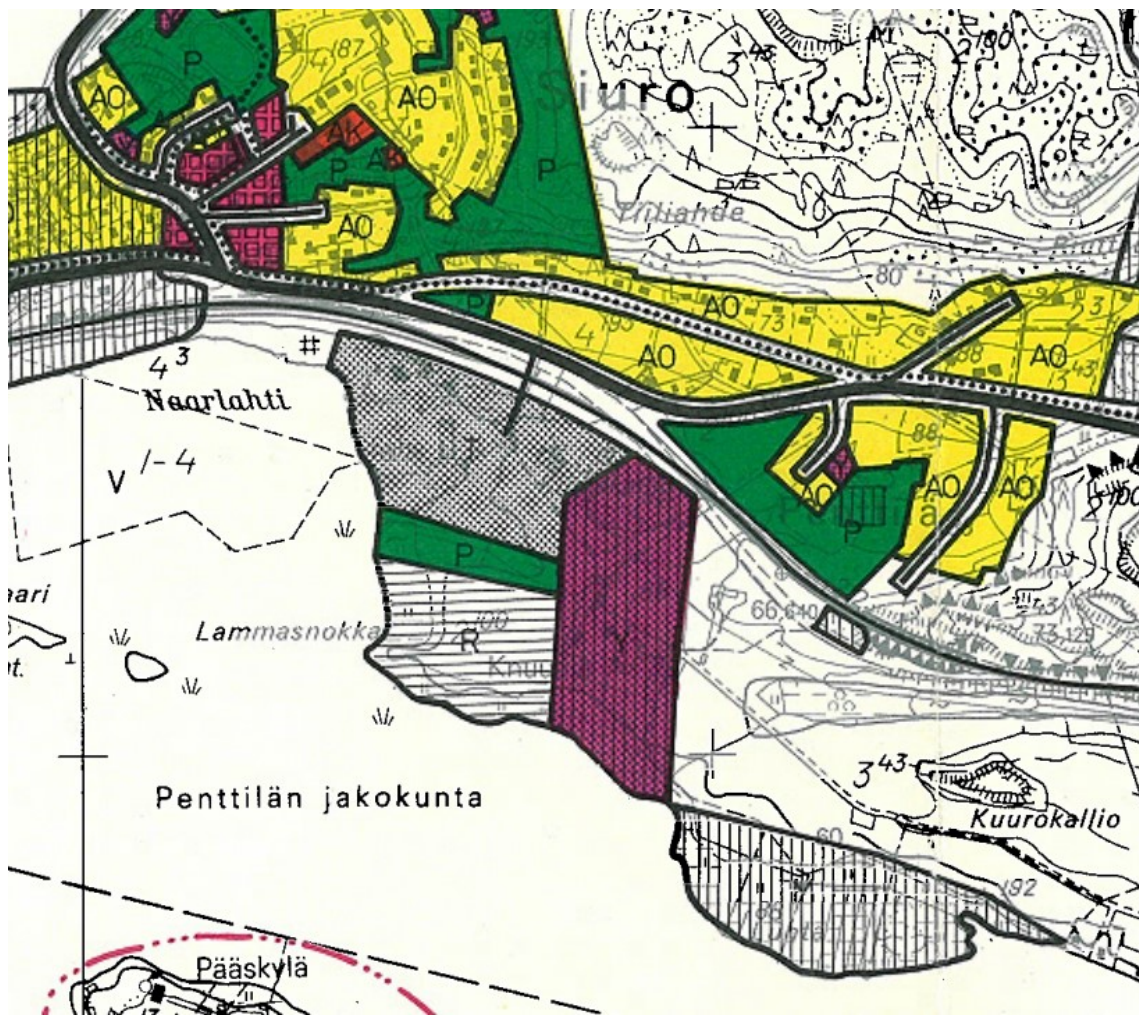
Pirkanmaan maakuntakaavaa 2040 varten tehdyssä Pirkanmaan rakennettujen kulttuuriympäristöjen inventoinnissa Knuutilan kartano on yksi maakunnallisesti arvokkaista maaseudun rakennetun ympäristön kohteista. Knuutilan kartano on inventoinnin mukaan historiallinen rautakauden asuinpaikka, jonka merkittävyyttä lisää Penttilän kylätontti, toimiminen rällsisäterinä 1400-luvulta alkaen sekä 1800- ja 1900 -lukujen taitteen kartanoarkkitehtuuri ja -rakennuskanta.



Kuva 16: Ote Pirkanmaan maakuntakaava 2040:stä. Suunnittelualue on merkitty ympyrällä karttaan.

3.2.1.2 Yleiskaava

Suunnittelualueen länsiosaa on merkitty oikeusvaikutuksettomana Siuro-Linnavuori-Kulju-taajaman osayleiskaavaan vuodelta 1982 yleistenrakennusten korttelialueeksi (Y).



Kuva 17: Ote Siuro-Linnavuori-Kulju-taajaman osayleiskaavasta

3.2.1.3 Siuro – Linnavuori – Kulju ja Lukkila – Hautamoisio osayleiskaavojen muutos
 7.10.2020 on tullut vireille Siuro – Linnavuori – Kulju ja Lukkila – Hautamoisio osayleiskaavojen muutos. Osayleiskaavan muutoksen tavoitteena on kehittää alueelle yhtenäinen yleispiirteinen oikeusvaikutteinen maankäytön suunnitelma, joka esittää alueen elinkeinojen, asumisen, palvelujen ja liikenteen kehittämismahdollisuudet. Osallistumis- ja arviointisuunnitelmaa tai kaavaluonnosta ei vielä ole ollut nähtävillä.

3.2.1.4 Nokian rantojen käytön visio

Nokiassa on vuonna 2020 laadittu Nokian rantojen käytön visio, joka on oikeusvaikutukseton teemasuunnitelma ja ohjaa muuta suunnittelua. Nokian rantojen käytön visiossa Knuutilan todetaan muodostavan seudullisesti merkittävän

moniarvokohteen, jossa virkistys- ja luontokohde yhdistyy ja kulttuurihistoriallisiin arvoihin, mikä palvelee etenkin matkailua ja lisää Nokian alueen houkuttelevuutta. Nokian rantojen käytön visiossa Knuutilan ympäristö on nostettu myös asumiseen liittyväksi potentiaaliseksi kehittämisalueeksi.

NOKIAN RANTOJEN KÄYTÖN VISIO

Kohdekortti Knuutila

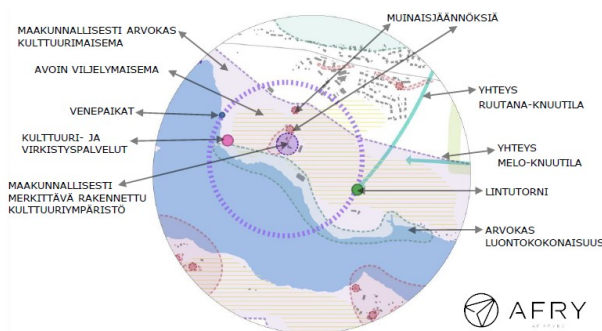


VIRKISTYS



ASUMINEN

- Knuutilan alueessa on potentiaalia kehittyä seudullisestikin merkittäväksi kulttuuri- ja virkistyspalveluiden keskittymäksi.
- Alueelta on saavutettavissa niin Siuron kulttuurikohde kuin Knuutilan lintutorni ja sieltä avautuvat maisemat Kulovedelle.
- Alueen kehittämisessä tulee huomioida ranta-alueen arvokas luontokokonaisuus ja kehittää toimintoja muilla alueilla. Kehittämistoimenpiteet tulee sovittaa yhteen alueen kulttuuriympäristö- ja maisema-arvojen kanssa sekä huomioida alueen arkeologinen kulttuuriperintö.
- Alue soveltuu yhdyskuntarakenteensa osalta yleis- ja asemakaavoissa täydennysrakentamisen tarkempaan tutkimiseen. Täydennysrakentamisen potentiaaliset kehittämisalueet löytyvät kootusti raportista.



Kuva 18: Ote Nokian rantojen käytön visioista, Knuutilan kohdekortti

3.2.1.5 Asemakaava

Suunnittelualueella ei ole asemakaavaa.

3.2.1.6 Rakennusjärjestys

Nokian kaupungin rakennusjärjestys on hyväksytty valtuustossa 22.10.2001.

3.2.1.7 Pohjakartta

Pohjakarttana on kaupungin kaupunkimittauksen ylläpitämä pohjakartta.

4 Asemakaavan suunnittelun vaiheet

4.1 Asemakaavan suunnittelun tarve

Asemakaavalla on tarkoitus tutkia leirintäalueen sijoittamista Knuutilan kartanon viereen.

4.2 Osallistuminen ja yhteistyö

Asemakaavan laatimisvaiheet, osallistuminen ja vuorovaikutuksen järjestäminen on kuvattu osallistumis- ja arviointisuunnitelmassa.

4.2.1 Osalliset

Osallisia ovat Pirkanmaan ELY-keskus, Pirkanmaan maakuntamuseo, Pirkanmaan liitto, Väylävirasto, Nokia vesi Oy, Nokian kaupungin rakennus- ja ympäristölautakunta, Siuro-Seura, kaava-alueen ja siihen rajoittuvan alueen maanomistajat tai vuokraoikeudenhaltijat sekä kaikki, joiden asumiseen, työntekoon tai muihin oloihin asemakaava saattaa huomattavasti vaikuttaa.

4.2.2 Vireilletulo

Asemakaava on laitettu vireille Nokian kaupungin aloitteesta. Asemakaavoituksen vireilletulosta on ilmoitettu osallistumis- ja arviointisuunnitelman nähtäville asettamisen yhteydessä 3.2.2022.

4.2.3 Osallistuminen ja vuorovaikutusmenettelyt

Asemakaava asetetaan nähtäville luonnosvaiheessa ja ehdotusvaiheessa osallisten kuulemista ja tarvittavia lausuntoja varten. Kaavaluonnoksesta saatu palaute huomioidaan asemakaavan ehdotusta valmisteltaessa.

4.2.4 Viranomaisyhteistyö

Asemakaavasta järjestetään viranomaisneuvottelu ja pyydetään viranomaisilta lausunnot kaavaluonnos- ja kaavaehdotusvaiheissa.

4.3 Asemakaavan tavoitteet

Asemakaavan tavoitteena on tutkia leirintäalueen sijoittamista Knuutilan kartanon viereen.

4.4 Lausunnot ja mielipiteet osallistumis- ja arviointisuunnitelmasta

Pirkanmaan maakuntamuseolta pyydettiin lausunto osallistumis- ja arviointisuunnitelmasta. Lausunnot muilta viranomaisilta Pirkanmaan maakuntamuseon lisäksi pyydetään kaavaluonnoksesta ja kaavaehdotuksesta. Viranomaisten kanssa on pidetty työneuvottelu ennen kaavatyön aloittamista.

Pirkanmaan maakuntamuseo, 11.4.2022:

Pirkanmaan maakuntamuseolta pyydetään lausuntoa otsikossa mainitusta hankkeesta, joka koskee Nokian Siurossa kiinteistöjen 536-407-1-265, 536-418-4-192, 536-418-4-244 ja 536-418-21-5 aluetta. Suunnittelualueen rajaus on OAS:ssa esitetty hyvin suuntaa antavasti. Alueella on Knuutilan kartanon pihapiiri ympäröivine peltoalueineen ja sen läpi kulkee Lukkisalmentie. Pohjoisosassa on Tampere-Pori - rautatie ja etelässä Kuloveden ranta. Asemakaavan tavoitteena on tutkia mahdollisuutta sijoittaa alueelle leirintäalue huomioiden olemassa olevien kartanon rakennusten, pihapiirin, maiseman sekä luonnon arvot. Maakuntamuseo on tutustunut kaavan osallistumis- ja arviointisuunnitelmaan ja toteaa hankkeesta seuraavaa.

Pirkanmaan maakuntamuseon näkemys on, että kaavan tavoitteet ovat hyvin muotoillut ja lähtökohtaisesti mahdolliset. Kartanon ja leirialueen toimintojen yhteensovittaminen vaatii kuitenkin huolellista suunnittelua ja vaikutustenarviointia alueen poikkeuksellisen merkittävien kulttuuriympäristöarvojen vuoksi.

Arkeologinen kulttuuriperintö

Kaava-alueelta tunnetaan kolme arkeologista kohdetta: kiinteä muinaisjäännös, historiallinen asuinpaikka/kylän- ja kartanonpaikka Knuutila (Penttilä) (mj-tunnus 1000007490), ja kaksi muuta historiallista kulttuuriperintökohdetta - historiallinen asuinpaikka Penttilä Sotilaan torppa (1000029953) sekä työ- ja valmistuspaikka, todennäköisesti riihen jäännös, Knuutila 3 (1000040881). Vielä yksi alueella sijainnut arkeologinen kohde, kivirakenne Knuutila 2 (1000040880) on todettu tuoreessa inventoinnissa tuhoutuneeksi. Kiinteän muinaisjäännöksen ja sen suoja-alueen kaivaminen, peittäminen, muuttaminen, vahingoittaminen ja muu niihin kajoaminen ilman muinaismuistolain nojalla annettua lupaa on kielletty (MML 1 ja 4 §).

Maakuntamuseo huomauttaa, että osallistumis- ja arviointisuunnitelmasta puuttuu kaavaselvityksiä koskeva osio. Kaavahankkeeseen liittyen on suoritettu arkeologinen tarkkuusinventointi (Mikroliitti Oy, 2021). Maakuntamuseo on kommentoinut raporttia sähköpostiviestissään inventoijalle 3.12.2021 ja esittänyt siihen korjauksia kohteiden ajoituksen ja suojelustatuksen sekä alueen kivikautisen asutuksen sijoittumisen osalta. Lisäksi viranomaistyöneuvottelussa 29.10.2021 on todettu, että kaava-alue on laajempi kuin tehdyn inventoinnin alue ja tutkimusta tulee siten täydentää. Täydentävää

arkeologista kenttätyötä on tehtävä maakuntamuseon neuvottelussa antamien ohjeiden mukaisesti. Erityistä huomiota on kiinnitettävä rantavyöhykkeeseen, jolle on alustavaan kaavaluonnokseen (12.10.2021) merkitty sauna- ja parkkipaikka, sekä muihin muuttuvan maankäytön alueisiin. Täydennetty ja korjattu inventointiraportti tulee toimittaa maakuntamuseolle arvioitavaksi ja arkistoitavaksi Museoviraston tietojärjestelmään. Myös lopullinen, kommenttien perusteella päivitetty neuvottelun (29.10.2021) muistio pyydetään toimittamaan maakuntamuseolle.

Arkeologisia tutkimuksia voidaan tehdä vain lumettomissa olosuhteissa, sulan maan aikana. Tutkimuksissa tulee noudattaa Suomen arkeologisten kenttätöiden laatuohjeita (2020) ja muita Museoviraston ohjeita. Raportin lisäksi museolle on toimitettava kohteiden sijaintitiedot ja rajaukset digitaalisena paikkatietomuodossa. Lisätietoja tutkimusten tilaamisesta ja suorittamisesta saa maakuntamuseolta.

Rakennettu ympäristö ja maisema

Suunnittelualue on osa maakunnallisesti arvokasta Pyhäjärven - Nokianvirran - Kuloveden kulttuurimaiseman maisema-alueetta (Peruste: Pirkanmaan maakunnallisesti arvokkaiden maisema-alueiden päivitysinventointi: Ehdotus maakunnallisiksi maisema-alueiksi 2013, Pirkanmaan liitto). Lisäksi Knuutilan kartano ympäröivine peltoineen on maakunnallisesti merkittävä rakennettu kulttuuriympäristö (Peruste: Kulttuurimaisemat 2016, Pirkanmaan maisemallisesti ja kulttuurihistoriallisesti arvokkaat maatalousalueet, Pirkanmaan liitto). Molemmat arvoalueet on merkitty vuonna 2017 hyväksytyyn Pirkanmaan 2040 maakuntakaavaan. Niitä koskevien suunnittelumääräysten mukaan alueen yksityiskohtaisemmassa suunnittelussa, rakentamisessa ja käytössä tulee varmistaa alueiden arvojen ja avointen maisematilojen säilyminen, kiinnitettävä erityistä huomiota uusien rakennuspaikkojen sijaintiin sekä sopeutettava uusi rakentaminen alueen kulttuuriympäristön ominaispiirteisiin ja ajalliseen kerroksellisuuteen.

Alueelta on käytössä edellä mainittujen maakuntakaavan selvitysten lisäksi useita muitakin rakennetun ympäristön ja maiseman selvityksiä:

- Knuutila Rakennushistoria ja käyttömahdollisuudet, Tallqvist, 1990.
- Nokian kulttuuriympäristöohjelma, Teivas, Tulonen, 2001.
- Knuutilan navetta, Rakennushistoriaselvitys, Badermann, 2012.

- Siuron-Kuljun-Linnavuoren osayleiskaava-alueen kulttuuriympäristöselvitys, Kulttuuriympäristöpalvelut Heiskanen & Luoto, 2019.
- Knuutilan kartanon asemakaavatasoinen rakennetun ympäristön, pihan ja maiseman inventointi, Sweco Infra & Rail Oy, 2021.

Selvitykset ovat rakennetun ympäristön ja maiseman osalta riittäviä asemakaavan tarkoituksiin. Niiden perusteella Knuutilan kartanon historiaa on mahdollista seurata aina 1400-luvulle asti. Nykyisin pihapiiriin kuuluvat päärakennus (1862), väentupa (1907), aittahotelli (1909), navetta (1887), holvikellari (mahd. 1500-luvulta) sekä Kuljun kartanolta siirretty hirsiaitta. Rakennukset ovat edustava esimerkki 1800- ja 1900-lukujen kartano- ja maatalousrakentamisesta. Agraariluonteensa säilyttäneen, kulttuurihistoriallisesti arvokkaan kartanomiljöön ympärille levittäytyvästä viljelysmaisemasta avautuu merkittävä näkymä Kulovedelle ja sen takaisille rannoille. Kartanon pihapiiri ja rannan ja kartanon välinen peltoalue ovat muutoksille herkkiä. Pihapiirille ja rakennuksille tulee kaavassa osoittaa asianmukaiset suojelumerkinnot. Leirialueen sijoittaminen kartanon ja rautatien väliin voisi olla mahdollista, mutta rakentamisen määrää, sen sijoittumista ja vaikutuksia kartanoon ja maisemiin tulee tutkia huolellisesti havainnekuvien tai valokuvasovitteiden avulla pyrkien minimoimaan haitallisia vaikutuksia ja jättäen riittävästi avoimia maisemia ja näkymiä.

Kaavaluonnos liiteaineistoinen pyydetään toimittamaan Pirkanmaan maakuntamuseolle lausuntoa varten.

Vastine:

Lista kaavaselvityksistä on tämän selostuksen kohdassa 1.4 ”Luettelo muista kaavaa koskevista asiakirjoista, taustaselvityksistä ja lähdemateriaalista.”

Täydennetty ja korjattu inventointiraportti ja lopullinen, kommenttien perusteella päivitetty neuvottelun (29.10.2021) muistio on toimitettu maakuntamuseolle 26.5.2022.

Kartanon rakennukset on merkitty säilytettäväksi. Päärakennus, aittahotelli ja väentupa on merkitty suojeltaviksi rakennuksiksi (sr-9). Kulttuurihistoriallisesti ja ympäristökuvan kannalta merkittävä rakennus, jota ei saa purkaa. Rakennukseen ei saa tehdä sellaisia korjaus- tai muutostöitä, jotka turmelevat rakennuksen ulkoasua ja arvoa. Mikäli rakennusta on aikaisemmin muutettu tai korjattu sen kulttuurihistoriallista tai

maisemallista arvoa häiritsevällä tavalla, on rakennus korjaus- tai muutostöiden yhteydessä pyrittävä korjaamaan entistään tai muuten alueen rakennusperinteeseen hyvin soveltuvalla tavalla.

Navetta on merkitty suojeltavaksi rakennukseksi (sr-7). Kulttuurihistoriallisesti ja ympäristökuvan kannalta merkittävä rakennus, jota ei saa purkaa. Rakennukseen ei saa tehdä sellaisia korjaus- tai muutostöitä, jotka turmelevat rakennuksen ulkoasua ja arvoa.

Maakellari on merkitty säilytettäväksi maakellariksi (sr-12).

Kartanon pihapiiri on merkitty kulttuurihistoriallisesti arvokkaaksi alueen osaksi /s-5, jota on hoidettava siten, että sen arvo ja luonne säilyvät. Olemassa olevien erikoispuiden, puurivien ja erikoispensaiden poistaminen on sallittu vain tarpeellisena kasvillisuuden hoitotoimenpiteenä tai välttämättömien pihajärjestelyjen vuoksi.

Mielipide 1, Suomen luonnonsuojeluliiton Nokian yhdistys ry. (lyhennetty mielipide):

Huomautamme, että selvitysten kartoissa on toisistaan poikkeavia osoituksia mahdollisen leirintäalueen sijainnista ja leirintäaluetta osoitetaan sijoitettavaksi kolmeen eri paikkaan. Pidämme sitä harmillisena ja harhaanjohtavana. Lisäksi osassa selvitysten kartoista grafiikka on luvattoman huonolaatuista. Suunnittelun puutteet ja ristiriidat ovat omiaan rapauttamaan kuntalaisten luottamusta viranhaltijoita ja luottamushenkilöitä kohtaan.

Kaupunkikehityslautakunnan päätös selvittää mahdollisen leirintäalueen sijoittumista Knuutilan kartanon kulttuurihistorialliseen ja ympäristöön on tavoitteiltaan lähtökohtaisesti sovittamaton.

Knuutilan kartanon ympäristö edustaa maakunnallisesti merkittäviä kulttuurisia, historiallisia ja ympäristöllisiä arvoja. Ihmisten nautinnon maksimoimista edistämään luodulla leirintäaluesuunnitelmalla välineellistetään ja vaarannetaan näiden korvaamattomien arvojen säilymistä.

Selvityksessä ei ole huomioitu suunnitelman vaikutuksia kartanon juhlatöimintaan.

Leirintäalueen toiminta lisäisi merkittävästi Siurontien ja Lukkisalmen tien liikennettä. Tämä toisi mukanaan melua, häiriötä sekä turvallisuusriskejä ahtaalle ja nykyisin hiljaiselle Lukkisalmentielle. Tämä aiheuttaisi myös häiriötä asukasliikenteelle ja nykyisille virkistyskäyttäjille. Lukkisalmentien radan alitus on kapea ja tulisi aiheuttamaan turvallisuusriskejä kohtaamistilanteissa.

Leirintäaluetoiminnan seuraukset Knuutilan houkuttelevuuteen jäävät arvioimatta. Mielestämme suunnitelmassa on kulttuurinen ja kaavoituksellinen sekä maankäyttö- ja rakennuslain hyvän maankäytön tavoitteiden välinen sovittamaton ristiriita. Knuutilan suhteelliseen pieneen tilaan on käytännössä mahdotonta tuoda laajalla alueella toimivaa leirintäaluetta tuhoamatta samalla peruuttamattomasti ainutlaatuisen kartanomiljöön kulttuurisia arvoja.

Jo pelkästään jätehuollon järjestäminen olisi mittava työ, eikä ilkeivallan mahdollisuuttakaan voi sulkea pois.

Kymmenien ihmisten kulkeminen kuluttaisi aluetta ja luontokohteita ja aiheuttaisi häiriötä tavalla, jota ei ole OAS:ssa, SWECO:n tai Ramboll'n selvityksissä huomioitu. Ihmismäärän kuluttavan vaikutuksen pitää olla arvioituna ennen leirintäalueen päätöksen tekemistä eikä jälkikäteen.

Päätöksestä ja sen tausta-aineistosta puuttuvat välttämättömät leirintäaluetoiminnasta kartanomiljööseen ja luontoon kohdistuvat arvioinnit. Lounaisrannan ruovikko on elinympäristöä myös sammakoille, jotka kuuluvat Suomen kansainvälisiin vastuulajeihin. Näin ollen etelärannan ja Lammasnokan ruoppaukset tai muut nykytilaa huonontavat muutokset eivät tule kysymykseen.

“uimaranta” on 10 metrin levyinen ja Siuron asukkaillekin pieni. Kyläläiset ansaitsevat pitää rauhallisen uimarantansa. Knuutilan ranta soveltuu huonosti virkistyskäyttöön ja uintiinkin vain kesäkuun alussa, kun sinne tulee sinilevää heti vesien lämmettyä.

Moottori- tai muun veneilyn lisääntyminen, vesiskoottereiden käyttö tai suppilautailu ja melonta olisivat tuhoisaa rannan ja luhdan arvokkaalle lajistolle.

Leirintäalueen käyttäjät löytäisivät muinaisuoman ja lähistön luontokohteet ja rantapolun lenkkeily-, koiranulkoilutus- ja pyöräily-ympäristöikseen kuluttavin seurauksin. Mitkään rajoitukset tai kiellot eivät estäisi muinaisuoman, Kuuro- ja Kiimakallion ja Knuutilan rannan luonnon kulumista, luontoarvojen mitätöitymistä ja niillä elävän lajiston taantumista ja häviämistä. Tämä tarkoittaa luontoon kohdistuvien riskien ennakkointia jo suunnitteluvaiheessa ja Knuutilan ympäristön kaltaisten arvokkaiden kohteiden jättämistä leirintäalueen ja muun luontoa mitätöivän ja hävittävän maankäytön ulkopuolelle. Kaupungilla on vastuu luontokadon torjumisesta ja luonnonsuojelusta alueellaan.

Toiseksi MRL:n mukaan kaavoituksen tulee perustua riittäviin selvityksiin ja vaikutusten arviointeihin. Leirintäalueesta on tehty esiselvityksiä, mutta niissä ei ole lain tarkoittamia ympäristöön ja luontoon kohdistuvien vaikutusten arviointeja ja selvityksiä.

Kolmiulotteisesti pönäköiden asuntoautojen ja matkailuvaunujen massa, toimisto- ja huoltorakennukset, kesä- ja talviasuttavat mökit, huolto-, keittiö-, suihku- ja saunatilat rikkoisivat maiseman ja merkitsisivät maisemaan pysyvää menetystä ja visuaalista häiriötä.

Pidämme OAS:n vakavana puutteena sitä, että suunnitelmassa ei ole yhtään havainnekuvaa, josta leirintäalueen vaikutuksia voisi hahmottaa.

Leirintäalueen mukana liikenteen määrä moninkertaistuisi ja merkitsisi liikenteen turvallisuusriskin, melun ja häiriön moninkertaistumista nykyisestä.

Leirintäaluetoiminta hävittäisi Knuutilan kartanomiljööön nykyistä turvallista ja viihtyisää ympäristöä riippumatta siitä, mille pellolle toiminta sijoittuisi. Suunnitelmassa ei ole lainkaan huomioitu tätä ja pidämme sitä suunnitelman vakavana puutteena.

Yhteenvetona voi todeta, että SWECO:n selvityksessä Knuutilan rauhallinen kartanomiljöö todetaan vetovoimaiseksi leirintäalueen kannalta. Sen sijaan selvityksessä jäävät arvioimatta leirintätoiminnasta kartanomiljööseen kohdistuvat vaikutukset.

Toteamme, että leirintäalueen toimintoja on mahdotonta sisällyttää kartanomiljööseen niin, että rakennusperinnön arvo säilyisi tai sopeutuisi kulttuuriympäristön ominaispiirteisiin tai ajalliseen kerroksellisuuteen.

Raportissa esitellään Knuutilan kartanoalueen 1400-luvulta alkanut asutus- ja viljelyhistoria vanhoine karttoineen, joista on koottu perusteellinen selvitys. Tämä on SWECO:n raportin parasta antia ja velvoittaa Nokian kaupunkia säilyttämään alueen pellot avoimina maisemina.

SWECO:n raportin sivulla 15. esitetään Nokian rantojen vision kartta vuodelta, jossa Knuutilan alue osoitetaan potentiaalisesti kehitysalueeksi. Toteamme, että Rantojen käytön visio on oikeusvaikutukseton ohjelma, jonka suositukset ovat ohjeellisia.

Kulttuuriympäristöpalvelut Heiskanen & Luoto laatiman Kulttuuriympäristöselvityksen johtopäätökset ovat yksiselitteiset. Knuutilan kulttuurihistoriallisen maiseman tulee säilyä avoimena ja rakennusten peltojen ympäröimänä kokonaisuutena.

SWECO Oy on kuitenkin saanut Nokian kaupunkikehitysyksiköltä toimeksiannon, jossa selvityksen tekijä veloitetaan osoittamaan paikka leirintäalueelle Knuutilan arvokkaaseen kulttuurimaisemaan. Tämä on täysin ristiriidassa raportin perusteellisen selvityksen kanssa ja kulttuuriympäristöselvityksen suositukseen avoimien peltomaisemien säilyttämisestä avoimena.

Pidämme kohtuuttomana kaupungin menettelyä, jossa entinen suosittu Viinikanniemen leirintäalue kaavoitettiin asuintonteiksi ja nyt leirintäaluetta ollaan tuomassa kaupungin vanhimmalle asutulle, kulttuurisesti merkittävälle ja ehyenä säilyneelle alueelle. Mielestämme tämä ei ole hyväksyttävää.

Mielestämme on perusteltua syytä harkita leirintäaluesuunnitelmasta luopumista ja sen sijaan kohdentaa voimavaroja maatilamatkailun tukemiseen.

Mielestämme raportissa on kohdeltu ja arvioitu eri vaihtoehtoja eriarvoisesti ja tarkoitushakuisesti. Ihmettelemme, miksi Riihilahtea ei arvotettu ykkösvaihtoehdoksi, vaikka siihen ei sisälly Knuutilan kulttuurihistoriallisen ympäristön kaltaisia menetyksiä ja luonnon arvoja tuhoavia riskejä. Myös Tervasuo-Sammaliston alueella sijaitsevalla Kuusiston alueella olisi mahdollisuus toimia sopivana leirintäalueena. Kumityöväen

ammattiosaston omistamassa Kuusistossa on jo entuudestaan leirintäaluetoimintaa. Valitettavasti Kuusiston-Urhatun aluetta koskevassa kaavasuunnitelmassa alue on leirintäaluetoiminnan päättyessä varattu alustavasti pientalorakentamiselle. Kaupunki toimii tässä epäjohdonmukaisesti.

Nokian kaupunki on tilannut Rambollilta konsulttityön, jonka tarkoituksena on määritellä Nokialle kooltaan ja toiminnoiltaan soveltuva nykyaikainen leirintäalue kolmessa vaihtoehtoisessa sijaintipaikassa, jotka ovat Knuutila, Taivalkunta ja Riihilahti. Tämänkin yhteenvedon taulukon perusteella on selvää, että Knuutila ei ole soveliain paikka leirintäalueelle. Soveltuvuus näyttää parhaalta Riihilahdelle. Miten Knuutilaan silti on päädytty?

Ramboll on laatinut leirintäalueen sijoittumisesta Knuutilan kaksi karttaa, joiden grafiikka on luvattoman huonolaatuista. Karttojen mittakaava on suurpiirteinen ja niiden perusteella alueelle on osoitettu vain muutama mökki ja asuntovaunupaikka. Tällä on tarkoitus mitätöidä leirintäalueen laajuutta ja kulttuuriympäristöön kohdistuvia seurauksia. On selvää, että kaupunki ei saa alueelle yrittäjää ylläpitämään näin pienelle asiakasmäärälle suunniteltua matkailualueita.

Knuutilan kartanon kulttuurihistoriallinen ympäristö edustaa henkistä pääomaa, jolle ei voi laittaa materiaalista arvoa tai vertailua.

Knuutilan kartanomiljööön ja sen ympäristöön avautuvien maisemien säilymisen kannalta olisi yhtä tuhoisaa, sijoittuisiko mahdollinen leirintäalue kartanolta katsoen itään, länteen, etelään tai pohjoiseen.

Leirintäalueen tuominen Knuutilan alueelle merkitsisi arvotavoitteiltaan, käyttöominaisuuksiltaan ja vaikutuksiltaan kahden täysin vastakkaisen toiminnon sijoittamista samaan arvokaseen maisema- ja tilakokonaisuuteen. Toteutuessaan leirintäalue haittavaikutuksineen ja lieveilmiöineen mitätöisi ja rapauttaisi kartanomiljööön kulttuurihistoriallista merkitystä ja arvokasta luontoa peruuttamattomalla tavalla.

Edellytämme, että edellä mainitun Kulttuurimaisemaselvityksen tulosten tulee olla kaupunkikehityslautakunnan päätöksenteon perustana.

Esitämme, että Knuutilan kartanoympäristöön kaavaillusta leirintäaluesuunnitelmasta luovutaan.

Esitämme, että Knuutilan alueen sijaan voimavaroja kohdennetaan keskustan majoitusmahdollisuuksien lisäämiseen ja maatilamatkailun tukemiseen.

Mielipide 2, Kulttuuriyhdistys Ossi Somma:

Somma ilmaisee huolensa Knuutilan maakunnallisesti arvokkaan maisema-alueen, kulttuurimaiseman, rakennetun kulttuuriympäristön ja luontoarvojen säilymisestä. Kulttuuriyhdistyksen mielestä on löydettävä yhteistyössä eri toimijoiden kanssa ratkaisu, jolla kunnioitetaan Knuutilan alueen luonto- ja kulttuuriarvoja sekä Ossi Somman perintöä.

- Knuutilan ollessa maakunnallisesti merkittävä alue sekä rakennetun kulttuuriympäristön että luontoarvojensa vuoksi, on erittäin tärkeää, että kaikenlainen sitä koskeva valmistelu on riittävän vuorovaikutteista ja monimuotoista.

Mielestämme suunnitelmassa esitetyn prosessin tulee olla vuorovaikutteisempaa ja kaikille avointa, huomioiden myös kulttuuri- ja luontojärjestöjen näkemykset. Osallistamisessa on hyvä hyödyntää fyysisiä ja virtuaalisia keskustelutilaisuuksia, joissa suunnittelijat selostavat laatimiaan ehdotuksia ja kuvaavat jatkotyötä ja joissa osallistujat tulevat kuulluiksi.

Leirintäalueen sijoittumisesta alueelle on tehty kaksi vaihtoehtoista tarkastelua, joiden vaikutuksien arviointi jää hyvin ohueksi. Knuutilan alue on herkästi haavoittuva, maakunnallisesti ja myös valtakunnallisesti merkittävä historiallinen kulttuuriympäristö, jolla on runsaasti luontoarvoja. Edellä esitettyjen seikkojen perusteella Kulttuuriyhdistys Ossi Somma ry katsoo, että sekä asemakaavan että leirintäalueen sijaintia koskevassa suunnitteluprosessissa on erittäin tärkeää huolehtia riittävästä avoimuudesta ja eri tahojen osallistamisesta. Suunnittelussa on myös kiinnitettävä nykyistä laajemmin huomiota Knuutilan alueen kulttuuri- ja luontoarvojen turvaamiseen, mikä edellyttää että tarkastellaan uudelleen myös muita leirintäalueen sijoitusvaihtoehtoja.

Mielipide 3, Siuro-Seura:

Siuro-Seuran johtokunta käsitteli kokouksessaan 10.2.2022 otsikossa mainitun asemakaavoituksen osallistumis- ja arviointisuunnitelmaa, jota koskeva kuulutus on julkaistu 3.2.2022.

Seura pitää hyvänä, että alueelle saadaan asemakaava, joka määrittelee maankäytön ja rakentamisen niin, että turvataan Knuutilan maakunnallisesti merkittävän kulttuurimaiseman ja historiallisesti arvokkaan rakennuskannan säilyminen.

Leirintäalue, jonka rakentamiseen asemakaavassa on tarkoitus osoittaa paikka, vähentää väistämättä Knuutilan arvoa perinteikkäänä maatalousmiljöönä ja Siuron ja Nokian asukkaiden virkistysalueena. Näin todettiin jo seuran ja Nokian kaupungin edustajien (Johanna Fingerroos ja Tiina Laakkonen) leirintäaluetta koskevassa neuvottelussa 21. tammikuuta 2021. Neuvottelussa todettiin myös, että jos leirintäalueelle kuitenkin päätetään osoittaa paikka Knuutilassa, jatkosuunnittelussa tulee ottaa huomioon seuraavat näkökohdat.

1. Vähiten huono paikka leirintäalueelle on kartanoaluetta vastapäätä Lukkisalmentien pohjoispuolella. Tätä näkemystä tukee myös Sweco Infra & Rail oy:n myöhemmin viime vuonna laatima raportti 'Knuutilan kartanon asemakaavatasoinen rakennetun ympäristön, pihan ja maiseman inventointi'.

2. Kaavoitettavalla alueella ja sen lähiympäristössä pitää tehdä tarkka arvokkaiden luonnonympäristöjen kartoitus, ja leirintäalue tulee rajata ja siihen liittyvät tiet ja kulkureitit tulee linjata niin että ei tuhota luontoarvoja.

3. Maansiirtoa koskevissa luvissa tulee vaatia tarkkoja arkeologisia selvityksiä ennen töiden aloitusta ja niiden aikana.

4. Leirintäalueyrittäjä voi tehdä konkurssin, ja alue voi jäädä rappeutumaan ja pilaamaan maisemaa, kuten kävi taannoin kartanon itäpuolella olevalle pellolle navetassa toimineen Rapukarjala-yrityksen jäljiltä. Pelto entisöitiin sitten seuran toimesta. Leirintäalueen rakennukset ja maansiirrot tulee määrätä tehtäväksi niin, että alueen ennallistaminen nykyiselleen on mahdollista, ja vaatia yrittäjältä vakuustallennus tätä varten.

5. Knuutilan pihapiirin rakennusten säilyminen Siuro-Seuran hallinnassa ja nykyisen tyyppisessä käytössä tulee varmistaa. Myös navetan osalta seuran kanta on, että nykyinen vuokrasopimus Nokian kaupungin kanssa jatkuu, ja rakennuksen käytöstä leirintäalueen tarpeisiin tai muuhun tarkoitukseen tehdään edelleenvuokraussopimus seuran kanssa.

6. Uimarannan kehittäminen on myös seuran intressi, ja Knuutilaan on jo pitkään toivottu rantasaunaa. Jos nämä tehdään, tulee varmistaa että ranta on yleisessä käytössä, ja että sauna on varattavissa myös Knuutilassa erilaisia tilaisuuksia järjestävien käyttöön. Myös kulku uimarantaan ja saunaan tulee ohjata niin että ei häiritä Knuutilassa järjestettäviä juhlia ym. tilaisuuksia.

7. Mahdollisuus toimia Knuutilassa ja sieltä saatava tulo on Siuro-Seuran kotiseutu- ja kulttuurityön elinehto. Sen ansiosta seura on myös voinut ylläpitää ja kehittää Knuutilan aluetta juuri sellaisena lähimaaseudulla sijaitsevana viihtyvyyden, virkistyneen ja hyvinvoinnin lähteenä, joiden tärkeyden korona-aika on osoittanut. Leirintäalue ei saa vaarantaa Knuutilan käyttöä ulkoiluun, kylätapahtumiin, yksityistilaisuuksiin ja majoitukseen Aittahotellissa. Seura ei pidä suotavana kilpailevien majoitus- ja juhlatilojen tekemistä leirintäalueen yhteyteen.

Mielipide 4:

Leirintäaluetta ei tule sijoittaa Knuutilan kartanon lähialueille. Alue on kulttuurinäkökulmasta sekä maisemallisesti arvokasta aluetta, jota ei tule lähteä rikkomaan rakentamalla alueelle mm. tämä leirintäalue. Nyt olisi hyvä ottaa huomioon, että ollaan tekemässä sekä kulttuurillisesti että luonnon monimuotoisuuden kannalta erittäin tärkeää päätöstä. Jos nyt päätetään oikeasti tehdä kaavamuutos ja rakentaa, pilattua ei enää takaisin saa. Kuinka paljon on enää jäljellä tällaisia alueita, joita ei ole pilattu liian tiiviillä rakentamisella. Kuinka kartanoalueen kulttuuriarvo voidaan säilyttää jos alueelle rakennetaan? Ei millään muotoa mahdollista!

Alueen luontoarvot täytyy ottaa huomioon. SLL Nokian yhdistyksen selvityksen mukaan aiotulla alueella elää useita uhanalaisia ja erittäin huomioitavia lajeja, kuten uhanalaisista linnuista on havaintoja. Muutoinkin huolestuttaa ihmismäärän lisääntyminen myös ranta-alueilla, sillä rannat ovat useiden lintujen pesintäaluetta. Pesiviä lajeja ovat mm. kaulushaikara, ruskosuohaukka ja silkkuiikka vain joitakin

mainitakseni. Vaikka esityksen mukaan leirintäalue ei nyt ranta-alueille yltaisikään, kyllä niiden rauha on vaarassa.

En millään muotoa tue leirintäalueen sijoittamista Siuroon, mutta jos nyt ei mistään parempaa paikkaa löydetä, kannattaisi Vapon jättömaan ostamista VR:ltä (joka ilmeisesti maa-alueen omistaa) ja rakentaa tämä leirintäalue siihen. Näin ei ainakaan pilattaisi arvokasta kulttuuriympäristöä, eikä arvokkaita luontokohteita. Alue on tällä hetkellä aivan turhaa joutomaata ja on toiminut jo vuosia myös kaatopaikkana. Miksi ihmeessä tämä alue jätettäisiin Siuron häpeäpilkkuksi ja samalla pilattaisiin se Knuutilan alue? Toki alue vaatii puhdistamista, mutta eikö kannattaisi miettiä tätä asiaa pidemmällä aikajänteellä?

Mahdollinen leirintäalue sijoittuisi lähelle asutusta. Onko otettu huomioon, ettei haitallista melua syntyisi?

Esitän että tämä kaavamuutos hylätään ja lähdetään suunnittelemaan vaihtoehtoisia alueita leirintäalueelle. Ehdotettu alue tulee säilyttää ennallaan ja jos kehitystarvetta on, miksi aluetta ei kehitäisi vaikkapa luontomatkailun näkökulmasta.

Mielipide 5:

Leirintäalueen sijoitusvaihtoehtoja miettiessä kannattaisi todella tutkia mahdollisuutta sijoittaa se Vapon paikalle. Knuutilan kulttuuri- ja luontoarvot huomioonottaen se on ainut oikea paikka. Sahan alue on joutomaata ja suorainen häpeäpilkku Siuron kauniilla kylällä. Se suorastaan huutaa puhdistusta ja ottamista hyötykäyttöön. Samalla siinä olisi ranta lähellä ja kylän palvelut sekä tuleva seisake ihan tarosalla.

Kaikki muut vaihtoehdot tuntuvat jopa irvokkailta eivätkä todellakaan vastaa niitä arvoja kulttuuri- ja luontomiljöön vaalimisesta, joista kauniin sanoin on valmistelussa puhuttu.

Lisäksi toivon, että tuleva kaavamuutos ei tarkoita sitä, että kylää aletaan muuten laajentamaan Knuutilan pelloille. Meillä on aarre, pidetään se sellaisena.

Mielipide 6:

Älkää hyvät ihmiset antako lupaa, että Knuutilan alueelle rakennettaisiin leirintäalue. Säätetään idylli tuleville sukupolville.

Perustelen asiaa sillä, että alueen peltomaisema on peräisin jo 1400 –luvulta ja jos leirintäalue tulee, menetämme sen iäksi-Knuutilan tunnelmallinen juhlapaikka menettäisi merkityksensä

-Knuutilan alue on erittäin aktiivisessa ulkoilukäytössä kylälaisten kesken, päivittäisiä kulkijoita on paljon

-Knuutilan juhlatilat ovat kesäviikonloppuisin aina varattuina, ei tarvita lisää vuokraajia

-kylälaisten viljelypalstat ovat vuosikaudet tuottaneet iloa ja satoa. Ovat saaneet olla toistaiseksi täysin rauhassa ja palstoja on toivottu myös lisää

-leirintäalueen työllistävä vaikutus jää todella pieneksi. Siuro-Linnavuori akselilla on niin paljon työpaikkoja tehtaissa, että lisätarvetta työpaikoille ei ole (AGCO, Patria, Purso kärsivät jo nyt työvoimapulasta).

-tuskin Siuron/Linnavuoren kauppojen myynti nousisi karavaanareiden avulla. Varmasti ostavat jo kotipaikkakunnalta tarvittavat ruuat. Ja jos tarvetta ostoksiin tulee, suunnistavat varmasti Nokian keskustaan

Viittaan myös Swecon raporttiin 2370240, jonka te kaikki olette varmasti lukeneet. Siinä on lueteltu kaikkea lisää, miksi Knuutila on niin tärkeä säilytettäväksi kokonaisuutena. Nokialta löytyy varmasti toinen hyvä paikka leirintäalueelle, missä ei olisi näin suurta historiallista arvoa. Säästetään Knuutila ennallaan.

Mielipide 7:

Sydämeni pohjasta toivon ettette antaisi lupaa, että Knuutilan alueelle rakennettaisiin leirintäalue. Perusteluni,

- Olemme vakituisia asukkaita Lukkisalmenttiellä. Emme halua yhtään enempää häiriöitä, kuin mitä jo nyt esimerkiksi autot pihassamme aiheuttaa kun ei osata lukea "Ajoneuvoilla ajo- kielletty" kylttiä, eikä tie päätty merkintää, ja tästä syystä pihassamme käy lähes päivittäin ajoneuvoja kääntymässä.
 - emme halua että asuinympäristömme muuttuisi radikaalisti
 - leirintäalue aiheuttaisi roskien lisääntymisen luontoon
 - ulkoilen päivittäin alueella, joten todennäköisesti myös ulkoilumahdollisuudet muuttuisivat. Enkä varmasti ole ainut joka alueella ulkoilee
 - käsittäakseni Knuutilan juhlatilat ovat kesäisin varattuja jo muutenkin, tuskin kukaan haluaisi häitä juhlistavan leirintäalueella?
 - en usko työpaikkojen lisätarpeeseen Siuron alueella
 - lähikaupastakaan tuskin sen enempää haettaisiin tuotteita kun Prisma on nurkan takana
 - mitä tuhoja leirintäalue tekisi luonnolle ja eläimistöille?
- Säästetään meille arvokas kotipaikka ennallaan

Vastine mielipiteisiin:

Nokian kaupunginvaltuusto on tehnyt päätöksen (kv 6.10.2014 § 103) Viinikanniemen kaavoittamisesta asuinrakentamiselle ja tämän päätöksen yhteydessä on päätetty, että kaupunki kartoittaa mahdollisen uuden leirintäalueen sijaintivaihtoehtoja.

Kaupunki on kilpailuttanut ja teettänyt selvityksen konsultilla (Sweco). Selvityksen alkuvaiheessa on pyritty kartoittamaan kaikki mahdolliset vaihtoehdot. Tämän jälkeen konsultti on nostanut tarkempaan selvitykseen vaihtoehdot Taivalkunnassa, Riihilahdessa ja Knuutilan kartanon tuntumassa. Näistä potentiaalisimmaksi vaihtoehdoksi mahdollisen uuden leirintäalueen paikaksi on valikoitunut tehdyn selvityksen ja alueen suunnittelutilanteen vuoksi Knuutilan kartanon pohjoispuolen alue Lukkisalmentien varressa Siurossa.

Alueella on tehty luonto-, melu-, värinä ja arkeologinen selvitys ja niiden mukaan leirintäalueen sijoittaminen alueelle nähdään mahdollisena.

Alue on voimassa olevassa oikeusvaikutuksettomassa yleiskaavassa merkitty loma- ja virkistysalueeksi sekä yleisten rakennusten alueeksi. Alueelle on valmisteilla Siuro – Linnavuori – Kulju ja Lukkila – Hautamoisio osayleiskaavojen muutos.

Osallistumis- ja arviointisuunnitelman jälkeen asemakaavan rajaus on täsmentynyt koskemaan kartanon pihapiiriä sekä Lukkisalmentien ja radan välistä aluetta.

Vaikutukset asemakaavan aiheuttamaan lisääntyvään liikenteeseen on mahdollista huomioida Lukkisalmentietä parantamalla.

Asemakaavalla ei ohjata vesillä tapahtuvaa liikennettä. Maalla liikkumista voidaan ohjata merkityille reiteille.

Vaikutuksia Knuutilan kartanon juhlatoimintaan on vaikea arvioida ennen kuin alueelle tuleva toiminta täsmentyy, koska leirintäalueen ja kartanon toiminta voisi olla myös saman toimijan järjestämää.

Jätehuollon järjestäminen ja ilkivaltaan varautuminen huomioidaan rakennussuunnitteluavaiheessa.

Asemakaava mahdollistaa uimarannan vähäisen laajentamisen luontoselvityksen antamissa rajoissa.

Lukkiamentien eteläpuolien rakentaminen ei asemakaavalla tule muuttumaan tai lisääntymään kuin nykyisen uimarannan tuntumassa, jonne asemakaavaan on merkitty rakennuspaikka saunarakennukselle. Asemakaava huomioi avoimena säilytettävät maisemat.

Suunnittelualueen maan, jolle leirintäaluetointia on asemakaavassa osoitettu, omistaa Nokian kaupunki, toisin kuin Vapon alueen.

4.5 Asemakaavaluonnos

Kaavaluonnos asetetaan nähtäville kaupungin kaupunkikehityspalveluiden ilmoitustaululle ja kaupungin verkkosivuille.

4.6 Asemakaavaehdotus

Kaavaehdotus asetetaan nähtäville kaupunkikehityspalveluiden ilmoitustaululle ja internetissä kaupungin kotisivulle. Kaavaehdotuksesta pyydetään tarvittavat lausunnot. Kuulemiskirjeet lähetetään muissa kunnissa asuville maanomistajille.

4.7 Suunnitteluvaiheiden käsittelyt ja päätökset

25.1.2022 osallistumis- ja arviointisuunnitelma kaupunkikehityslautakunnassa

3.2.2022 kuulutus vireilletulosta

xx.xx.2022 kaavaluonnos kaupunkikehityslautakunnassa

5 Asemakaavan kuvaus

5.1 Kaavan rakenne

Kaavaluonnoksessa on;

Matkailu- ja kulttuuritoimintaa palvelevien rakennusten korttelialuetta (Y-3). Muutokset alueella on suunniteltava siten, että alueen historiallinen ja rakennushistoriallinen arvo säilyy.

Alueen olemassa olevat rakennukset on merkitty säilytettäväksi.

Päärakennus, aittahotelli ja väentupa on merkitty suojeltaviksi rakennuksiksi (sr-9). Kulttuurihistoriallisesti ja ympäristökuvan kannalta merkittävä rakennus, jota ei saa purkaa. Rakennukseen ei saa tehdä sellaisia korjaus- tai muutostöitä, jotka turmelevat rakennuksen ulkoasua ja arvoa. Mikäli rakennusta on aikaisemmin muutettu tai korjattu sen kulttuurihistoriallista tai maisemallista arvoa häiritsevällä tavalla, on rakennus korjaus- tai muutostöiden yhteydessä pyrittävä korjaamaan entistään tai muuten alueen rakennusperinteeseen hyvin soveltuvalla tavalla.

Navetta on merkitty suojeltavaksi rakennukseksi (sr-7). Kulttuurihistoriallisesti ja ympäristökuvan kannalta merkittävä rakennus, jota ei saa purkaa. Rakennukseen ei saa tehdä sellaisia korjaus- tai muutostöitä, jotka turmelevat rakennuksen ulkoasua ja arvoa.

Maakellari on merkitty säilytettäväksi maakellariksi (sr-12).

Kartanon pihapiiri on merkitty kulttuurihistoriallisesti arvokkaaksi alueen osaksi /s-5, jota on hoidettava siten, että sen arvo ja luonne säilyvät. Olemassa olevien erikoispuiden, puurivien ja erikoispensaiden poistaminen on sallittu vain tarpeellisena kasvillisuuden hoitotoimenpiteenä tai välttämättömien pihajärjestelyjen vuoksi.

Rannan pelto on merkitty maisemallisesti arvokkaaksi alueeksi, joka tulee säilyttää avoimena.

Nokia Knuutila (Penttilä 1000007490), Nokia Penttilä (1000029953) ja Knuutila 3 (1000040881) muinaisjäännökset on merkitty alueen osaksi, jolla sijaitsee muinaismuistolailta rauhoitettu kiinteä muinaisjäännös (sm).

Rantaa on merkitty Luonnon monimuotoisuuden kannalta erityisen tärkeä alue (luo-1). Alueella ei saa tehdä rannan tai vedenpohjan ruoppausta. Laiturit eivät ole sallittuja.

Lisäksi kaavaluonnoksessa on lähivirkistysalue, uimaranta-alue, leirintäalue, asuntovaunualue, rautatiealue, autopaikkojen korttelialue, yhdyskuntateknistä huoltoa palvelevien rakennusten ja laitosten korttelialue, suojaviheralue ja vesialue.

Leirintäaluetta koskevat määräykset;

Alueen rakennusoikeus on 1000 k-m² ja kerrosluku 1 ½.

me-1 Rautatien aiheuttaman melun vuoksi asuntojen ulko-oleskelualueet on tontilla suojattava melulta yhtenäisellä suojauksella esim. liittämällä yhteen asuinrakennus, talousrakennus, tiivisrakenteinen autokatos ja muu mahdollinen melunsuojarakenne. Jokaisella asunnolla on oltava mahdollisuus avautua meluttomammalle puolelle pihaa. Makuuhuoneet on sijoitettava rakennuksen hiljaisemmille puolille.

Rakennusluvan yhteydessä on selvitettävä rakennusten ja muiden rakenteiden sijoittumista ja massoittelemelua rajoittavana keinona, sekä osoitettava asuinrakennuksen rakenteiden olevan sellaiset, ettei valtioneuvoston päätöksen mukaisia ohjearvoja liikenteen aiheuttamasta melutasosta asuntojen sisätiloissa ylitetä. Tontin melusuojaukset on rakennettava valmiiksi ennen kuin tontille rakennetut asunnot otetaan käyttöön.

me-2 Rautatien aiheuttaman melun vuoksi asuntojen ulko-oleskelualueet on tontilla suojattava melulta yhtenäisellä suojauksella esim. liittämällä yhteen asuinrakennus, talousrakennus, tiivisrakenteinen autokatos ja muu mahdollinen melunsuojarakenne. Jokaisella asunnolla on oltava mahdollisuus avautua meluttomammalle puolelle pihaa.

tär-1 Rakennusluvan yhteydessä on selvitettävä läheisen rautatien mahdollisesti aiheuttama tärinä ja huolehdittava sen vaimentamisesta rakennusten perustamisen yhteydessä.

ym-1 Rakennuksen julkisivujen tulee olla ympäristökuvallisesti korkealaatuisia.

ym-3 Jätehuoltotilat tulee sijoittaa rakennuksen sisään tai aidattuun katokseen.

Rakennukset tulee rakentaa vähintään 4 metrin päähän tontin rajoista RL - korttelialueella.

Rakennusluvan yhteydessä on melu- ja tärinäselvityksin osoitettava, että määräykset melulta suojautumisesta toteutuvat RL -korttelialueella.

5.2 Kaavan vaikutukset

Alue on Knuutilan kartanon pihapiirin osalta jo käytössä, joka vastaa kaavaan merkittyä käyttötarkoitusta. Lisäksi Lukkisalmentien pohjoispuolelle on osoitettu paikka leirintäalueelle ja sille rakennusoikeutta 1000 k-m².

5.2.1 Vaikutukset rakennettuun ympäristöön ja kulttuuriperintöön

Knuutilan kartanon rakennukset on merkitty asemakaavaan säilytettäväksi. Kartanon pihapiirissä oleva historiallisen ajan asuinpaikka, josta on tehty myös rautakautisia löytöjä, on merkitty asemakaavaan kiinteänä muinaisjäännöksenä.

5.2.2 Vaikutukset asumiseen

Alueelle ei tule asukkaita. Lähimmät asuinrakennukset ovat radan pohjoispuolella.

5.2.3 Vaikutukset yhdyskuntarakenteeseen ja kaupunkikuvaan

Lukkisalmentien eteläpuolien rakentaminen ei asemakaavalla tule muuttumaan tai lisääntymään kuin nykyisen uimarannan tuntumassa, jonne asemakaavaan on merkitty rakennuspaikka saunarakennukselle. Lukkisalmentien pohjoispuolelle asemakaava mahdollistaa leirintäalueen rakentamisen. Leirintäalueen rakennuksille on merkitty rakennusoikeutta 1000 m² alueelle, jolla nyt ei ole rakennuksia.



Kuva 19: Meluselvityksessä käytetyt rakennusalat ilmakuvassa.

5.2.4 Vaikutukset liikenteeseen

Asemakaavan mahdollistaman leirintäalueen toteutuessa liikenne alueella lisääntyy. Olemassa oleva Lukkisalmentie merkitään asemakaavaan katualueeksi.

5.2.5 Vaikutukset luontoon ja luonnonympäristöön

Asemakaavaluonnoksessa on rantaa osoitettu nykyistä uimarantaa suurempi alue uimarannalle ja rakennuspaikka saunarakennukselle. Asemakaavassa on huomioitu luontoselvitysten ranta-alueelle osoittamat arvot.

5.2.6 Taloudelliset vaikutukset

Alueen rakentuminen saattaa aiheuttaa tarpeen parantaa Lukkisalmentietä.

5.2.7 Muut vaikutukset

Leirintäalueen rakentumisella saattaa olla vaikutuksia matkailuun alueella ja Nokialla. Leirintäalueen toiminta voidaan järjestää erillisenä Knuutilan kartanon toiminnasta tai toimija voi olla sama, jolloin osa tiloista voi olla yhteisessä käytössä. Uimarantaa käyttävät kartanon ja leirintäalueen lisäksi siurolaiset asukkaat lähiuimarantanaan.

5.3 Nimistö

Asemakaavalla ei muodostu uutta nimistöä.

6 Asemakaavan toteutus

6.1 Toteuttaminen ja ajoitus

Tarkempi aikataulu ei ole asemakaavaa tehtäessä tiedossa.

Nokia 27.4.2022

Johanna Fingerroos

Kaavoitusarkkitehti

Kari Stenlund

Maankäyttöjohtaja

OSALLISTUMIS- JA ARVIOINTISUUNNITELMA

Hanke

Asemakaava Nokian kaupungin 11. kaupunginosan kiinteistöt 536-407-1-265, 536-418-4-192, 536-418-4-244 ja 536-418-21-5.

(Tweb: NOK/1615/2021)

Aloite

Asemakaavoitus on käynnistetty Nokian kaupungin aloitteesta.

Suunnittelualue

Asemakaava koskee kiinteistöjä 536-407-1-265, 536-418-4-192, 536-418-4-244 ja 536-418-21-5. Suunnittelualue käsittää Knuutilan kartanon osoitteessa Lukkisalmentie 49 ja sitä ympäröiviä peltoja.



Suunnittelualueen sijainti ympäröitynä kartalla (Maanmittauslaitos, taustakartta, 21.10.2021).

Lähtötiedot ja nykytilanne

Maanomistus

Suunnittelualueella kiinteistöt 536-418-4-192 ja 536-418-21-5 omistaa Nokian kaupunki, kiinteistön 536-418-4-244 Nokian Vesi Oy ja kiinteistön 536-407-1-265 valtio.

Maakuntakaava

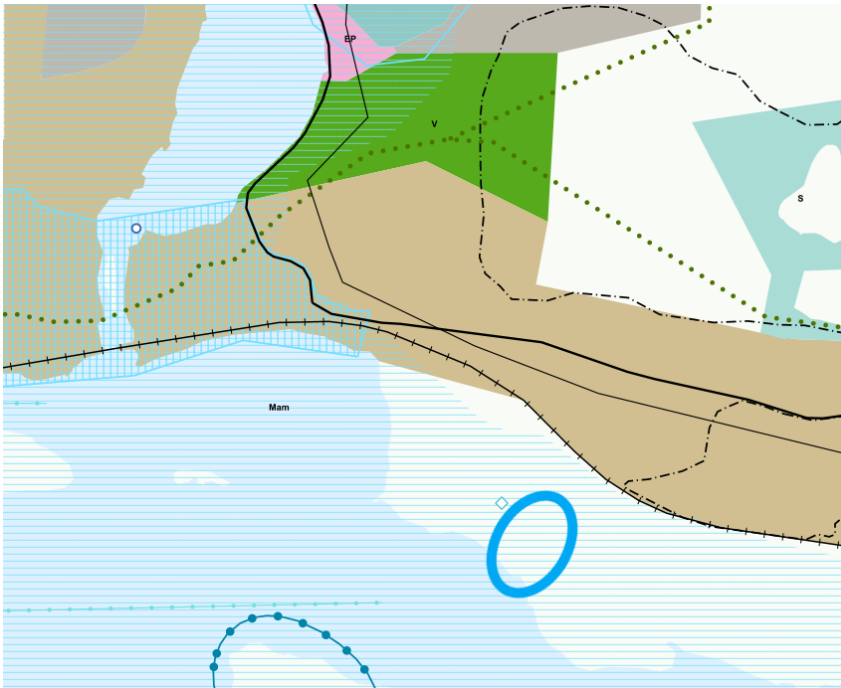
Suunnittelualueella on voimassa Pirkanmaan maakuntakaava 2040, jossa suunnittelualue on merkitty maaseutualueeksi. Merkinnällä osoitetaan alueet, jotka on ensisijaisesti tarkoitettu maa- ja metsätalouden ja niitä tukevien elinkeinojen käyttöön. Alueen suunnittelumääräyksen mukaan yksityiskohtaisemmassa suunnittelussa voidaan alueelle osoittaa vaikutuksiltaan paikallisesti merkittävää maankäyttöä.

Suunnittelualue on osa maakunnallisesti Pyhäjärven - Nokianvirran - Kuloveden arvokasta maisema-alueita. Merkinnällä osoitetaan maakunnallisesti arvokkaat maisema-alueet (Mam). Suunnittelumääräyksen mukaan alueen yksityiskohtaisemmassa suunnittelussa, rakentamisessa ja käytössä on varmistettava, että valtakunnallisesti ja maakunnallisesti merkittävät kulttuuriympäristöjen ja luonnonperinnön arvot säilyvät. Avointen maisematilojen säilymiseen ja uusien rakennuspaikkojen sijaintiin on kiinnitettävä erityistä huomiota. Maisema-alueiden kanssa päällekkäiset maakunnallisesti arvokkaat kulttuurimaisemat on esitetty kaavaselostuksen liitekartalla "Kulttuurimaisemat".

Knuutilan kartanon on merkitty maakuntakaavaan maakunnallisesti merkittäväksi rakennetuksi kulttuuriympäristöksi. Merkinnöillä osoitetaan maakunnallisesti merkittävät rakennetun kulttuuriympäristön alueet. Kohdemerkinnällä osoitetaan sellaiset alueet, joiden osoittamiseen ei maakuntakaavan mittakaavan vuoksi ole tarkoituksenmukaista käyttää aluevarausmerkintää. Alueen suunnittelumääräyksen mukaan alueen yksityiskohtaisemmassa suunnittelussa, rakentamisessa ja käytössä tulee turvata ja edistää alueen kaupunkikuvan ja rakennusperinnön arvojen säilymistä ja edelleen kehittämistä. Uusi rakentaminen on sopeutettava alueen kulttuuriympäristön ominaispiirteisiin ja ajalliseen kerroksellisuuteen.

Suunnittelualue on osa Kasvutaajamien kehittämisvyöhykettä (kk-6). Merkinnällä osoitetaan vyöhyke, jonka maaseutualueet sekä maa- ja metsätalousvaltaiset alueet

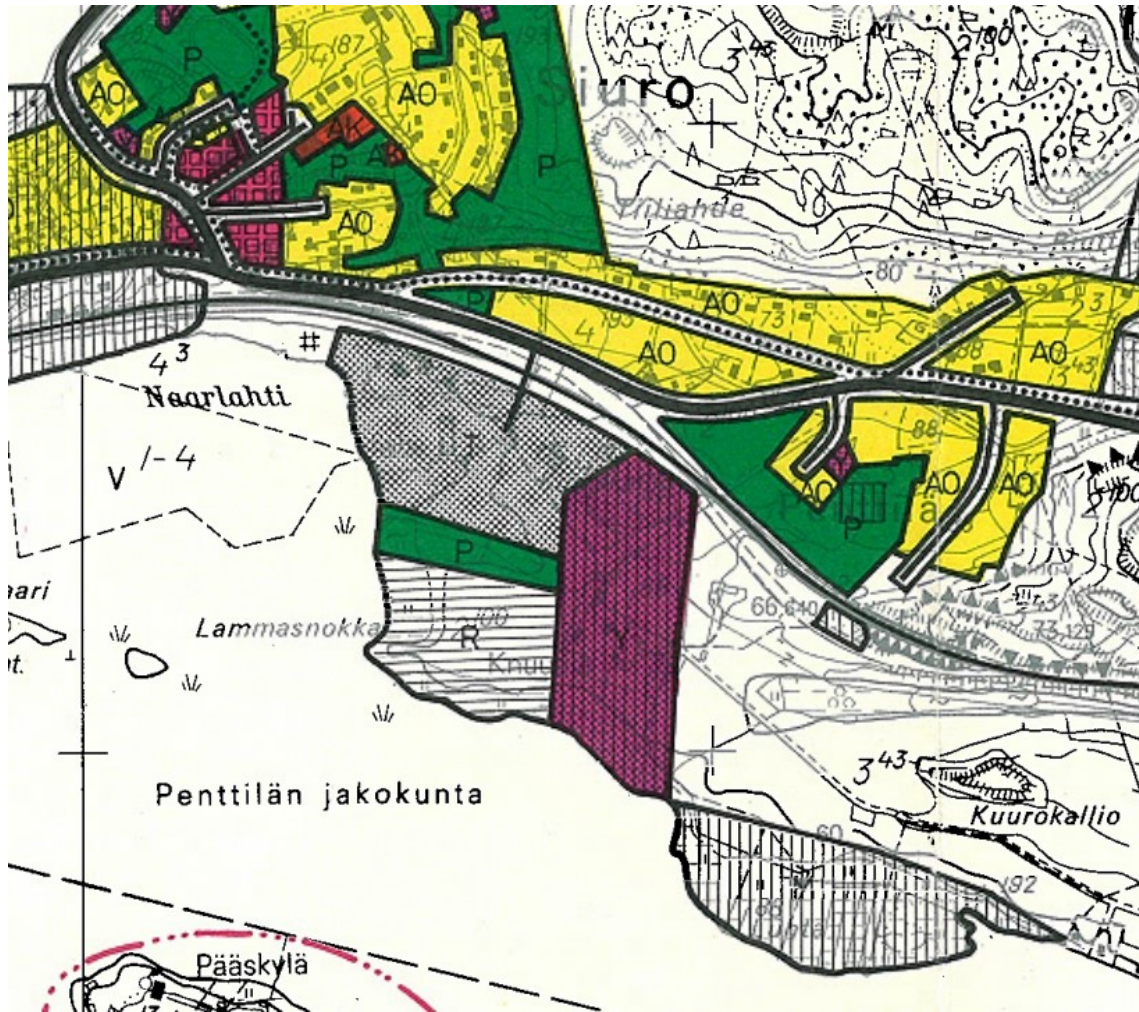
ovat maakuntakaavan tavoitevuoden 2040 jälkeisiä potentiaalisia taajama-alueiden, väyläverkoston ja muun yhdyskuntarakenteen laajenemissuuntia ja joihin kohdistuu hajarakentamispainetta. Kasvuvyöhykkeeseen kuuluvat Akaan, Hämeenkyrön, Kangasalan, Lempäälän, Nokian, Pirkkalan, Pälkäneen, Tampereen, Valkeakosken, Vesilahden ja Ylöjärven ne alueet, joiden saavutettavuus, väestökehitys ja aluerakenne täyttävät kasvuvyöhykkeen kriteerit. Merkintä ei rajoita maa- ja metsätalouden ja niitä tukevien maaseudun elinkeinojen kehittämistä ja näihin liittyvää rakentamista. Kehittämissuosituksen mukaan alueen maaseutualueet sekä maa- ja metsätalousvaltaiset alueet tulee turvata tulevaisuuden yhdyskuntarakenteen laajentumisalueeksi. Alueelle suuntautuvaa asuin- ja työpaikkarakentamista on ensisijaisesti ohjattava taajama-alueille ja kyliin. Yksityiskohtaisemmassa suunnittelussa tulee erityistä huomiota kiinnittää liikennejärjestelyihin, erityisesti joukkoliikenteen mahdollistavaan yhdyskuntarakenteeseen, infrastruktuuriin, palvelujen saavutettavuuteen, toimiviin virkistysalueisiin sekä luonto-, maisema- ja kulttuuriympäristöarvojen turvaamiseen.



Kuva: Ote Pirkanmaan maakuntakaava 2040:stä. Suunnittelualue on merkitty sinisellä soikiolla karttaan.

Yleiskaava

Suunnittelualueen länsiosa on merkitty oikeusvaikutuksettomaan Siuro-Linnavuori-Kulju-taajaman osayleiskaavaan vuodelta 1982 yleistenrakennusten korttelialueeksi (Y).



Kuva: Ote Siuro-Linnavuori-Kulju-taajaman osayleiskaavasta.

7.10.2020 on tullut vireille Siuro – Linnavuori – Kulju ja Lukkila – Hautamoisio osayleiskaavojen muutos. Osayleiskaavan muutoksen tavoitteena on kehittää alueelle yhtenäinen yleispiirteinen oikeusvaikutteinen maankäytön suunnitelma, joka esittää alueen elinkeinojen, asumisen, palvelujen ja liikenteen kehittämismahdollisuudet. Osallistumis- ja arviointisuunnitelmaa tai kaavaluonnosta ei vielä ole ollut nähtävillä.

Asemakaava

Suunnittelualueella ei ole asemakaavaa.

Tavoitteet

Asemakaavan tavoitteena on laatia Knuutilan kartanon ympäristöön asemakaava, jossa tutkitaan mahdollisuutta sijoittaa myös leirintäalue alueelle, koska Viinikanniemen kaavamuutoksen yhteydessä Viinikanniemessä ollut leirintäaluetoiminta on loppunut.

Osalliset

Osallisia ovat Pirkanmaan ELY-keskus, Pirkanmaan maakuntamuseo, Pirkanmaan liitto, Väylävirasto, Nokian vesi Oy, Nokian kaupungin rakennus- ja ympäristölautakunta, Siuro-Seura, kaava-alueen ja siihen rajoittuvan alueen maanomistajat tai vuokraoikeudenhaltijat sekä kaikki, joiden asumiseen, työntekoon tai muihin oloihin asemakaava saattaa huomattavasti vaikuttaa.

Osallistuminen ja vuorovaikutuksen järjestäminen

Asemakaavoituksen vireilletulosta kuulutetaan osallistumis- ja arviointisuunnitelman nähtävälleasettamisen yhteydessä.

Osallistumis- ja arviointisuunnitelma pidetään nähtävillä koko kaavaprosessin ajan.

Asemakaavaluonnos asetetaan nähtävillä kaupunkikehityspalveluiden ilmoitustaululle ja internetiin kaupungin kotisivulle. Osallisilla on oikeus jättää mielipide luonnoksesta nähtävilläolon aikana. Nähtävilläolosta tiedotetaan lehtikuulutuksella Nokian Uutisissa. Lisäksi asiasta ilmoitetaan kirjeitse kohdealueen naapurikiinteistöjen omistajille. Kaavaluonnoksesta pyydetään tarvittavat lausunnot. Luonnoksesta saatu palaute huomioidaan asemakaavan ehdotusta valmisteltaessa.

Asemakaavaehdotus asetetaan nähtävillä vähintään 30 päivän ajaksi. Osallisilla on oikeus jättää muistutus kaavaehdotuksesta nähtävilläolon aikana. Nähtävilläolosta tiedotetaan kaupungin internet-sivuilla ja virallisella ilmoitustaululla. Lisäksi kaavasta tiedotetaan kirjein muussa kunnassa asuvia maanomistajia. Kaavaehdotuksesta pyydetään tarvittavat lausunnot.

Asemakaavan hyväksyy kaupunginvaltuusto. Päätöksestä ilmoitetaan kuulutuksella kaupungin internet-sivuilla ja virallisella ilmoitustaululla. Kaupunginvaltuuston päätökseen voi hakea muutosta valittamalla 30 päivän kuluessa.

Kaavan vaikutusten arviointi

Asemakaavan vaikutukset arvioidaan MRL 9 §:n ja MRA 1 §:n edellyttämällä tavalla.

Käsittelyaikataulu

Kaavaluonnos on tavoitteena valmistella talven 2021/2022 aikana ja hyväksyä kaava syksyllä 2022.

Valmistelu

Kaavamuuotos laaditaan Nokian kaupungin kaavoitusyksikössä. Suunnittelijana toimii kaavoitusarkkitehti Johanna Fingerroos (p. 040 133 4235), jolta saa tarvittaessa lisätietoja hankkeesta. Osoite: Nokian kaupunki, kaavoitusyksikkö, PL 2, 37101 Nokia. Sähköpostiosoite: etunimi.sukunimi@nokiankaupunki.fi

Nokialla 17.12.2021

Johanna Fingerroos
kaavoitusarkkitehti