
RAPORTTI

20602051

SOTKANVIRTA, RAKENNUSINVENTOINTI



2018-12-14

SWECO YMPÄRISTÖ OY

Maritta Heinilä

Sisältö

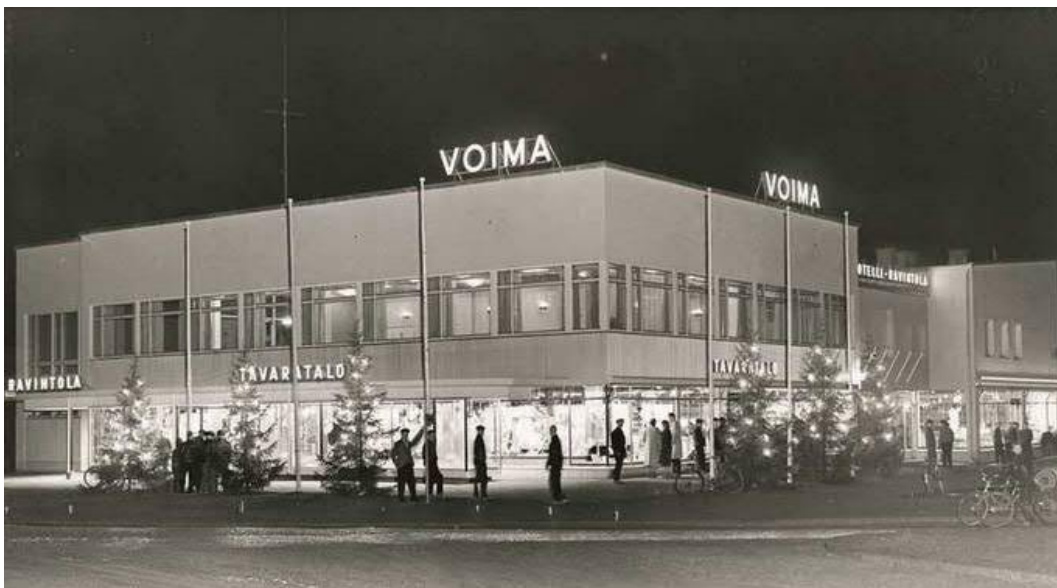
1	Johdanto	1
1.1	Inventoitava rakennus	1
1.2	Työn tilaaja ja laatijat	2
1.3	Menetelmät	2
1.4	Aiemmat inventoinnit	2
1.5	Lähtötiedot	2
2	Taustaa	3
2.1	Selvitysalueen kuvaus	3
2.1.1	Rautatieaseman aukio	4
2.1.2	Kavolinkatu, Maununkatu ja Nokianvalttie	5
2.1.3	Terveyskeskuksen kortteli	5
2.1.4	Souranderintie	7
2.2	Nokian keskustan kehittyminen, lyhyt historia	9
2.3	Arkkitehtuurin kehitys ja liikerakentamisen ominaispiirteet 1950-luvulla	15
2.4	Osuusliike Voiman lyhyt historia	16
2.5	Kaavoitus- ja suojelutilanne	16
2.5.1	Valtakunnalliset alueidenkäyttötavoitteet	16
2.5.2	Pirkanmaan maakuntakaava 2040	17
2.5.3	Yleiskaava	20
2.5.4	Asemakaava	20
3	Kohdekuvaus	22
3.1	Sotkanvirran liikekiinteistö	22
3.1.1	Muutoshakemukset Sotkanvirran rakennukseen	23
3.1.2	Julkisivut	28
3.1.3	Sisätilat	32
4	Johtopäätökset	36
4.1	Arvottaminen	36
4.1.1	Arvottamismenetelmät	36
4.1.2	Arvottamisen periaatteet	36
4.1.3	Sotkanvirran arvot	37

1 Johdanto

1.1 Inventoitava rakennus

Tämän selvityksen kohteena on vuonna 1958 rakennettu hotelli- ja liiketila Sotkanvirta. Selvityksessä huomioidaan myös rakennuksen liittyminen ympäristöönsä ja rakennuksen rooli lähiympäristön rakennetun kulttuuriympäristön kokonaisuudessa.

Sotkanvirta on Nokian ensimmäinen tavaratalo. Rakennus oli Osuusliike Voiman liiketalo ja siinä sijaitsi myös ensimmäisen luokan hotelli-ravintola Sotkanvirta. Arkkitehtuuriltaan rakennus edustaa Osuusliikkeen jälkifunkista ja sotien jälkeistä liiketalorakentamista.



Kuva: 1 Entinen Voiman tavaratalo Nokianvaltiatie ja Souranderintien risteyksessä (valokuva vuodelta 1958, alkuperäinen valokuva Lehtioksa/Nokian uutiset).



Kuva: 2 Sotkanvirran kiinteistö Nokianvaltiatie ja Souranderintien risteyksessä (valokuva vuodelta 2018).

1.2 Työn tilaaja ja laatijat

Rakennusinventoinnin tilaajana on ollut Pallas Rakennus Länsi-Suomi Oy, Nokian kaupungilla työn yhteyshenkilönä on toiminut kaavoituspäällikkö Jorma Hakola. Selvityksen laatijana on toiminut Sweco Ympäristö Oy:stä arkkitehti Maritta Heinilä.

1.3 Menetelmät

Inventointi on laadittu käynnissä olevan asemakaavan muutoksen suunnittelua ja vaikutusten arviointia varten MRL 9 § mukaisesti asemakaavan tarkkuustaso huomioiden. Työssä tavoitteena oli sekä selvittää Sotkanvirran rakennuksen historiaa, ominaispiirteitä, arkkitehtuuria ja arvoja. Koska asemakaavamuutoksessa alustavana tavoitteena on mahdollistaa Sotkanvirran liikekiinteistön purku ja tontin uudisrakentaminen, on selvityksessä tarkasteltu laajemmin myös korttelialueen liittymistä läheisiin rakennetun kulttuuriympäristön kokonaisuuksiin.

Työ on sisältänyt maastokäyntejä sekä ulko- että sisätiloihin, joiden yhteydessä rakennusta on valokuvattu. Lisäksi tutustuttiin rakennusvalvonnan tallentamiin rakennuslupakuviin. Kohteesta ei ollut löydettävissä alkuperäisiä pääpiirustuksia, ainoastaan myöhemmin vuosina 1972, 1978 ja 1999 tehdyt muutospäivitykset löytyivät Nokian rakennusvalvonnan arkistoista.

1.4 Aiemmat inventoinnit

Suunnittelualuetta koskien on laadittu seuraavat inventoinnit:

- Nokian kaupunki, Keskustan osayleiskaava, Kulttuuriympäristöselvitys, Teija Ahola 2010
- Pirkanmaan maakunnallisesti arvokkaat rakennetut kulttuuriympäristöt 2016, Pirkanmaan liitto 2016
- Nokian kaupunki, terveyskeskuksen rakennusinventointi, Maritta Heinilä ja Marjut Lund-Rahkola Sweco Ympäristö Oy 2018 (Sotkanvirtaa käsiteltiin selvityksessä osana terveyskeskuksen lähiympäristön rakennettua kulttuuriympäristöä)

1.5 Lähtötiedot

Työn historia- ja pohjatiedot perustuvat seuraaviin aineistoihin:

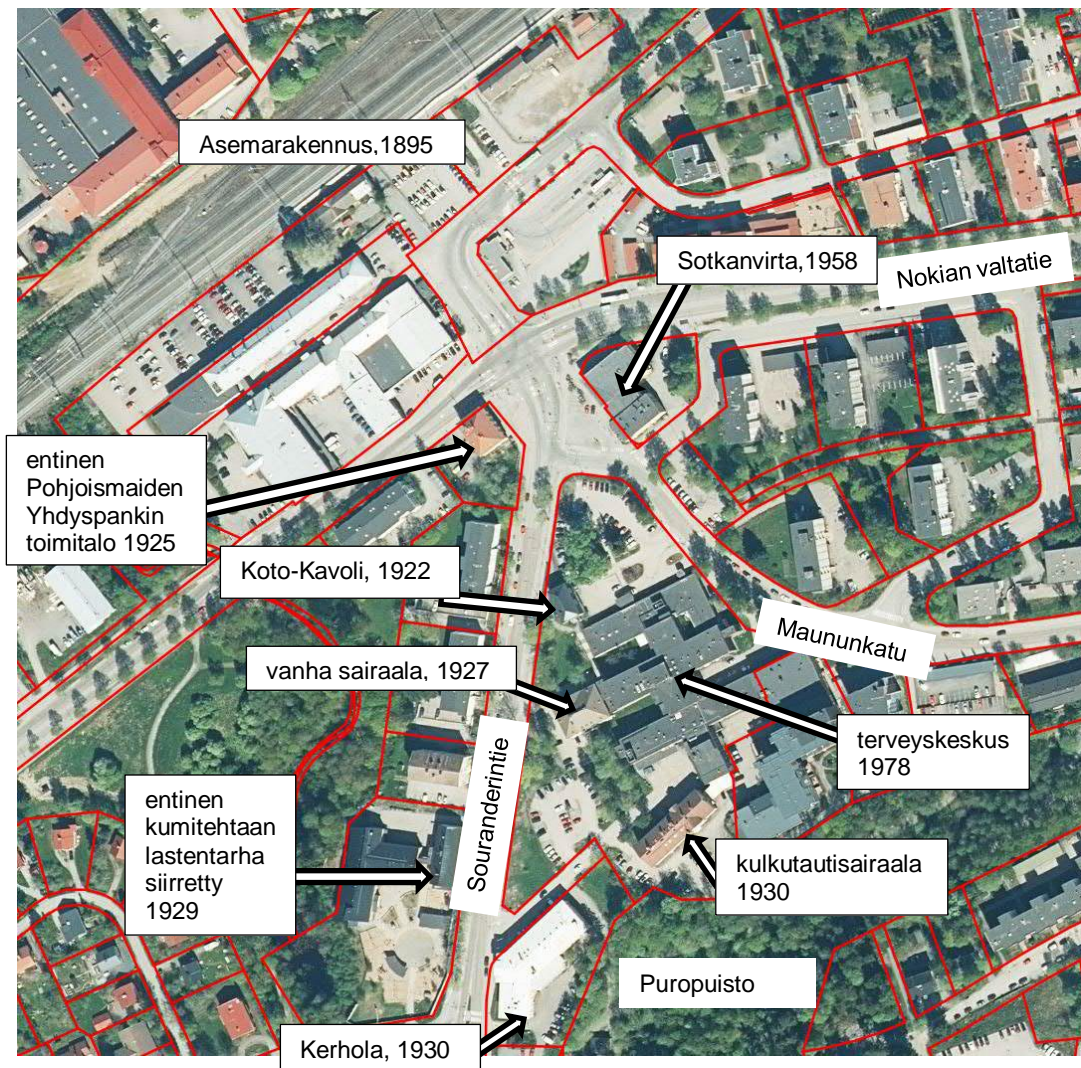
- Museoviraston ylläpitämä kulttuuriympäristöportaali rky.fi
- Pirkanmaan maakunnallisesti arvokkaat rakennetut kulttuuriympäristöt 2016, Pirkanmaan liitto 2016
- Nokian kulttuuriympäristöohjelma, Pirkanmaan ympäristökeskus, Teivas, Eija, Tulonen, Annu, Tampere 2001.
- Keskustan yleiskaavan muutosalueen muinaisjäännösinventointi 2010, Luoto, Kirsi, Jussila, Timo, Mikroliitti Oy, Nokian kaupunki 2010.
- Keskustan osayleiskaava-alueen teollisuusarkeologinen muinaisjäännösinventointi 2012, Luoto, Kirsi, Jussila, Timo, Mikroliitti Oy, Nokian kaupunki 2012.
- Nokian kaupunki. Keskustan osayleiskaava. Kulttuuriympäristöselvitys. Raportti 23.12.2010, Selvitystyö Ahola, Mikkeli, Nokian kaupunki 2010.
- Rakennuslupakuvat, Nokian kaupungin rakennusvalvonta 2018.
- Nokian terveyskeskuksen rakennetun kulttuuriympäristön selvitys, Sweco Ympäristö Oy, 2018.

- Nokian Kumitehtaan rakennetun kulttuuriympäristön selvitys, Sweco Ympäristö Oy, 2018.
- Nokian Poutuntien maisema- ja kaupunkikuvallinen analyysi, Sweco Ympäristö Oy, 2018.

2 Taustaa

2.1 Selvitysalueen kuvaus

Sotkanvirran liikekiinteistö sijaitsee Souranderintien, Maununkadun, Kavolinkadun ja Nokianvaltatien solmukohdassa, rautatieaseman ja matkakeskuksen läheisyydessä. Selvityksessä on kuvattu myös lähiympäristön rakennetun kulttuuriympäristön arvoja, jotta voidaan arvioida Sotkanvirran liikekiinteistön roolia ja merkitystä kokonaisuuden kannalta.



Kuva: 3 Ortokuva kiinteistöjaotuksella (c)paikkatietoikkuna.fi kartanotto 17.9.2018. Kuvassa on esitetty rakennusinventoinnin kohde, Sotkanvirta, sekä kohteen lähiympäristöä Souranderintien, Maununkadun ja Nokian valtatien varrelta.

Sotkanvirran voidaan nähdä liittyvän sekä asemanseudun, terveyskeskuksen, Souranderintien, Maununkadun, Nokianvaltatien että Kavolinkadun alueisiin. Seuraavissa kappaleissa on kuvailtu lähiympäristön ominaispiirteitä ja kaupunkikuvaa.

2.1.1 Rautatieaseman aukio

Sotkanvirran liiketalo sijaitsee rautatieaseman aukion kaakkoisreunalla. Aukio rajautuu rataan, jonka reunalla puuverhoiltu asemarakennus sijaitsee. Asemarakennus on valmistunut Oulun radan pysäkin tyyppiirustusten mukaan viimeistään vuonna 1895. Aukion länsireunalla sijaitsee kaksi Kumitehtaan vanhaa punatiilistä varastorakennusta.



Kuva: 4 Vasemmalla: Kumitehtaan varastoja.

Oikealla: Oikealla puuverhoiltu asemarakennus ja vasemmalla Kumitehtaan varaston julkisivua.

Rautatieaseman aukion länsireunaa rajaa myös arkkitehti Birger Federleyn suunnittelema pankkirakennus vuodelta 1925. Rakennuksen tunnuspiirteitä ovat kaksikerroksinen kuutiomainen hahmo, korkea aumakatto ja julkisivujen symmetria.



Kuva: 5 Keltaiseksi rapattu Pohjoismaiden yhdyspankin talo vuodelta 1925 on arkkitehti Birger Federleyn suunnittelema.



Kuva: 6 Rautatieaseman aukiota Sotkanvirran pohjoispuolelta.

2.1.2 Kavolinkatu, Maununkatu ja Nokianvaltatie

Sotkanvirran liiketalo liittyy lännessä 4- ja 6-kerroksisten asuinkerrostalojen kortteliin, joka sijoittuu Maununkadun ja Nokianvaltatien suuntaisesti kulkevan Kavolinkadun väliin. Elementtikerrostalot on rakennettu vuosina 1969 - 1974.



Kuva: 7 Nokianvaltatien varren kerrostalorakentamista Sotkanvirran liiketilan länsipuolella.



Kuva: 8 Sotkanvirran liittyminen Kavolinkadun kerrostalokortteliin.

2.1.3 Terveyskeskuksen kortteli

Sotkanvirran kiinteistö yhdessä entisen Pohjoismaiden Yhdyspankin toimitalon ja Souranderintien varren kerrostalojen kanssa rajaa terveyskeskuksen pohjoispuolelle aukion, jolle sijoittuu katu- ja pysäköintialueita.



Kuva: 9 Terveyskeskus kuvattuna Sotkanvirran liiketilan pihasta.

Sotkanvirran eteläpuolelle on keskittynyt sairaanhoitoon ja kansanterveyteen liittyvää toimintaa ja rakennuksia 1920-luvulta lähtien. Ensimmäisenä kunnanlääkäriin virkatalona toiminut ns. Koto-Kavolin kiinteistö on vuodelta 1922. Ensimmäinen kunnansairaala valmistui vuonna 1927 ja kulkutautisairaala 1930. Sairaala rakennuksineen ja toimintoineen liitettiin terveystalorakennukseen, jonka ensimmäinen vaihe valmistui vuonna 1978. Terveystalorakennuksen korttelialueella on käynnissä asemakaavan muutos, jossa tavoitteena on osoittaa korttelialueelle täydennysrakentamista ja luoda edellytykset uuden hyvinvointikeskuksen rakentamiselle.

Terveystalorakennuksen pihamaalla on säilynyt osittain vanhan sairaala-alueen puistoaluetta. Erityisesti puistomaisena on säilynyt Souranderintien varren pihamaat, jossa kadun ja pihan rajaa pehmentävät korkeaksi ja leveäksi kasvaneet tammet ja vaahterat. Vanhan sairaalan eteläpuolella johtaa edelleen vanha koivukuja kohti kulkutautisairaala.



Kuva: 10 Terveystalorakennus on kytketty kiinni vanhaan sairaalarakennukseen. Souranderintien suuntaan pihamaat avautuvat vehreinä.



Kuva: 11 Koto-Kavolin rakennus Souranderintien suuntaan.

Terveysaseman pääsisäänkäynnin luona on kaksi taideteosta: Mauno Kiviojan ”Diagnoosi” ja Matti ”Mönkäre” ”Turvallinen syli”, molemmat vuodelta 1980.



Kuva: 12 Mauno Kiviojan ”Diagnoosi” -taideteos terveysaseman pihamaalla vasemmalla ja Matti Mönkäre ”Turvallinen syli” terveysaseman pääsisäänkäynnin edessä.

2.1.4 Souranderintie

Sotkanvirta sijoittuu Souranderintien näkymän päätteeksi kadun pohjoispäässä.

Oy Nokia Ab:n isännöitsijä Ingwald Sourander rakennutti Souranderintien 1920-luvulla, jotta tavarakuljetukset Emäkosken tehtaiden ja rautatieaseman välillä helpottuisivat. Alun

perin tien nimi oli Emäkoskentie. Souranderintie on keskustan alueen vanhin puistokatu ja sen kokonaisuutta pidetään historiallisesti, rakennushistoriallisesti, maisemallisesti ja maakunnallisesti merkittävänä kokonaisuutena (kohde 46/6 Nokian asemanseutu ja asuinalueet / Asemanseutu, valtatie ja Kylmäojuonpuiston ympäristö, Nokian kulttuuriympäristöohjelma). Sairaala-alueen rakennuksista Souranderintien varrelle sijoittuvat Koto-kavolin rakennus, vanha sairaala sekä kulkutautisairaala. Muita rakennuksia ovat mm. entinen Kumitehtaan lastentarha ja Kumitehtaan kerhotaloksi rakennettu Kerhola, joka kuuluu osaksi valtakunnallisesti merkittävää rakennettua kulttuuriympäristöä (kohde 46, Nokian teollisuuslaitokset, Museovirasto RKY-2009).

Souranderintielle ominaista on 1920-luvun uusklassismia edustavat rakennukset ja tietä reunustavat lehtipuut.



Kuva: 13 Vasemmalla: Arkkitehti W. G. Palmqvistin suunnittelema rakennushistoriallisesti arvokas rakennus Kerhola on Souranderintien varren merkittävä maamerkki.

Oikealla: Entinen Kumitehtaan lastentarha Souranderintieltä kuvattuna.

Souranderintien länsipuolella, osoitteessa Souranderintie 18, sijaitseva asuinrakennus edustaa Sotkanvirran kanssa alueen 1950-luvun rakentamista. Sen arkkitehtuuri on 1950-luvulle ominaista selkeää ja huolellisesti detalloitua kerrostalorakentamista. Rakennuksessa on viisi kerrosta, rapattu julkisivu ja sisäänvedetyt parvekkeet. Se on valmistunut Oy Nokia Ab:n työsuhdeasunnoiksi tehdasalueiden tuntumaan.



Kuva: 14 Souranderintie 18 asuinkerrostalo edustaa 1950-luvun kerrostalorakentamista.

Souranderintien länsipuolella on Oy Nokia Ab:n henkilökunnalle vuosina 1966 ja 1972 rakennetut 3-kerroksiset asuinkerrostalot. Molemmissa on rakennusajalleen tyypilliset nauhaikkunat ja viimeistellyt detaljit.



Kuva: 15 Souranderintie 20 ja 22 julkisivuja Souranderintien suuntaan.

2.2 Nokian keskustan kehittyminen, lyhyt historia

Nokia kuului alun perin Pirkkalan suurpitäjään. Omaksi kauppalaksi se jakautui vuonna 1937 ja vuotta myöhemmin sen nimeksi tuli Nokia. Kaupunki kauppalasta tuli puolestaan vuonna 1978.

Nokian tie agraarikunnasta kohti teollisuuskaupunkia sai alkunsa, kun Knut Fredrik Idestam perusti puuhiomon Emäkosken pohjoisrannalle 1860-luvulla. Tehtaiden toimivuuden edellytyksenä olivat hyvät liikenneverkot, ja Nokian Oy rakennutti perustamisvuonnaan puisen sillan Emäkosken yli yhtiön käyttöön. Yleiseen käyttöön tarkoitettu rautasilta valmistui 1893, ja samanaikaisesti yhtiö rakennutti tehdasalueen kautta kulkevan leveän valtamaantien. Rautatie valmistui Hämeenlinnasta Tampereelle vuonna 1875 ja paransi Nokian liikenneyhteyksiä varsinkin vuodesta 1895 lähtien, kun Porin rata ja Nokian asema valmistuivat. Rautatietä jatkettiin vuonna 1911 Nokianvirran rantaa pitkin Pyhäjärvelle saakka. Nokia-yhtiö pyrki vaikuttamaan aluesuunnitteluun ja erityisesti uusien liikenneväylien linjauksiin kunnassa. Isännöitsijä Ingwald Souranderin aloitteesta toteutettiin uusia tieyhteyksiä, joista tärkein oli vuonna 1923 valmistunut tie Nokian rautatieasemalta tehtaalle (Souranderintie).

Teollisuusyhdyksunnan asutus sijoittui aluksi harjulle ja rautatieasemalle vievän tien varrelle, mutta 1920-luvulle tultaessa yhä laajemmin peltomaita oli muutettu asumiskäyttöön. Myös hallinnollinen ja palvelujen keskusta oli keskittynyt harjun ja tehtaiden väliselle alueelle sekä rautatieasemalle. Suomen itsenäistymisen ja talvisodan välissä rakennettiin Nokialle uusia teitä, mukaan lukien Nokianvaltatie (1930-luvun lopulla). Myös tehdasalue laajentui 1900-luvun aikana ja ennen 1930-luvun lamaa Nokialla oli toiminnassa kahdeksan tehdasta, jotka työllistivät ihmisiä tuottaen mm. paperia, sekä kumi- ja trikootuotteita.

Souranderin aloitteesta Pirkkalan kunta laaditti 1920-luvulla asemakaavan Nokian keskusta-alueelle. Kaavaa ei kuitenkaan koskaan hyväksytty, mutta sitä noudatettiin yleisesti, koska yhtiö paikkakunnan suurimpana maanomistajana toimitti sähköä vain kaavaa noudattaville. 1930-luvulla hyväksyttiin Nokian ensimmäinen asemakaava, jota noudatettiin 1930-luvun loppupuolelle saakka. Otto-livari Meurman laati asemakaavan vuonna 1941, jonka mukaisesti uusia asuinalueita alkoi rakentua uuden valtatie molemmin puolin. Jälleenrakennuskaudella rakennettiin uusia pientalo- ja kerrostaloalueita, sekä puistoja.



Kuva: 16 Ilmakuva vuodelta 1946 osoittaa sairaalarakennusten keskittymisen Souranderintien varteen. Rautatien varrelle on rakennettu Pohjoismaiden yhdyspankin toimitilarakennus, itäpuolella on vielä harvakseltaan erillispientaloja viljelysten ympäröimänä.

Maatalousvaltaiset alueet alkoivat väistyä keskustan tuntumasta, ja 1960-luvulle tultaessa liikekeskustan painopiste oli siirtynyt harjulta Härkitien ja Välimäenkadun uusien reittien lähelle. Nykyisen liikekeskustan alueella olleet soranottoalueet täytettiin ja tasoitettiin. Myös vanhaa rakennuskantaa purettiin 1960-luvulle tultaessa tehokkaamman rakentamisen alta. Vuonna 1961 vahvistettiin Nokian kauppalan uuden liikekeskustan kaava, jonka suunnitteli kauppalanarkkitehti Aarno Hakanen. Asemakaavamuutos ratkaisi mm. keskusta-alueen liikenneväylien sijoittumisen ja pysäköimisalueet, kauppalan uuden liikekeskuksen sijoituksen ja Suomen Kumitehdas Oy:n teollisuuskorttelin laajentamisen, mikä samalla tarkoitti vanhan keskustan sekä sen ja Kumitehtaan välillä sijainneen torin, linja-autoaseman ja urheilukentän sekä vanhojen rakennusten häviämistä uusien tiejärjestelyjen tieltä. Myös Pirkkalaistie joutui siirtymään, koska tehtaan laajennusosat rakennettiin osittain vanhan tien päälle.



Kuva: 17 Ilmakuva vuodelta 1966. Souranderintien varteen on rakentunut ensimmäinen kerrostalo ja Nokian valtatie ja Souranderintien risteykseen liiketalo Sotkanvirta.



Kuva: 18 Valokuva Nokianvaltatien vartta kohti rautatieasemaa 1960-luvulta. Sotkanvirran liikekiinteistö sijoittuu kuvan yläosaan rautatieaukion laidalle. Kuvan alaosassa 1950-luvun koulu sekä lamelli- ja pistetalojen kokonaisuus.

1970-1980-luku toi jälleen uusia kerrostumia Nokian liikekeskustaan isojen markettien ja yhdistettyjen liike- ja asuinkiinteistöjen myötä. Kerroslukujen lisääntyminen näiden ohella on muokannut keskustaa ostoskeskustyyppisestä lähiörakentamisesta kaupunkimaisemmaksi. 2010-luvulla Nokian keskustaa ollaan jälleen voimakkaasti muokkaamassa ja uutta korkeampaa asuntorakentamista on rakentumassa keskustaa tiivistäen. Samalla on purettu modernin aikakauden rakennuskantaa.



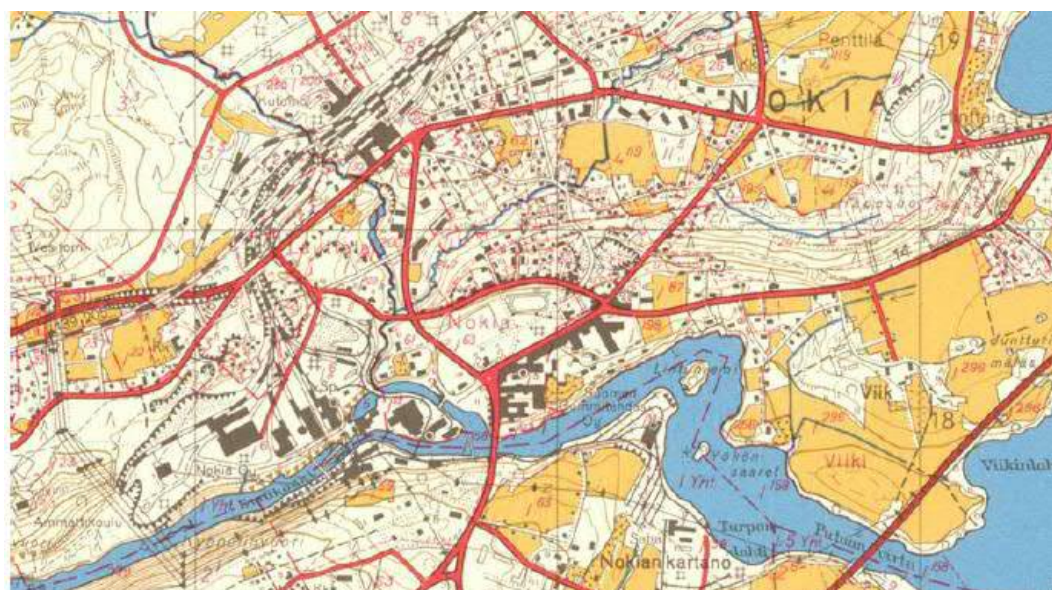
Kuva: 19 Ilmakuva vuodelta 1974. Sotkanviraan länsipuolelle on rakentunut Kavolinkadun lamellitalot.



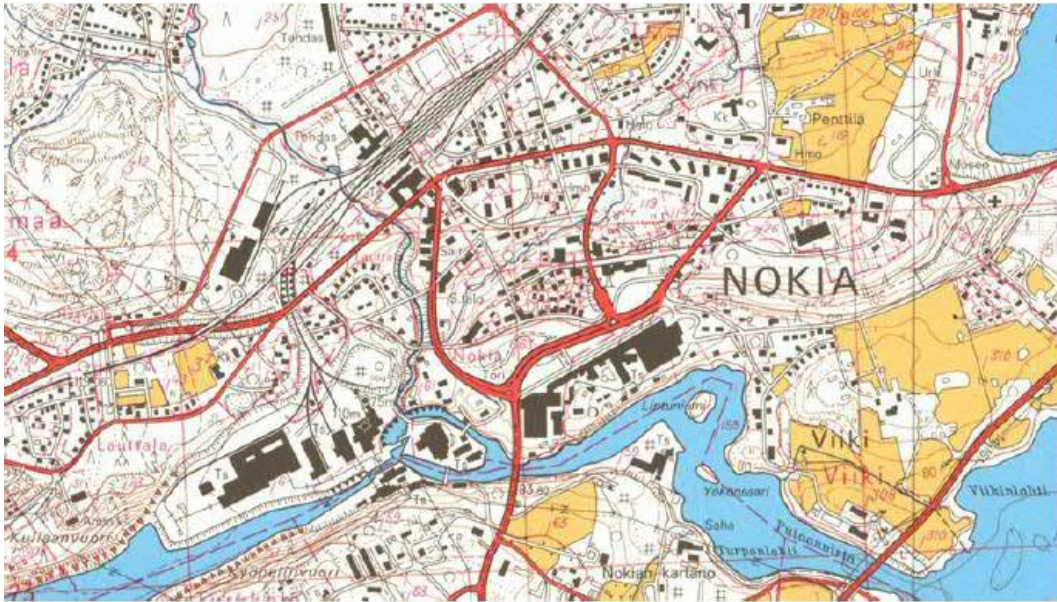
Kuva: 20 Ilmakuva vuodelta 1995. Vuonna 1978 rakennettu terveyskeskus sijoittuu Sotkanvirran eteläpuolelle.



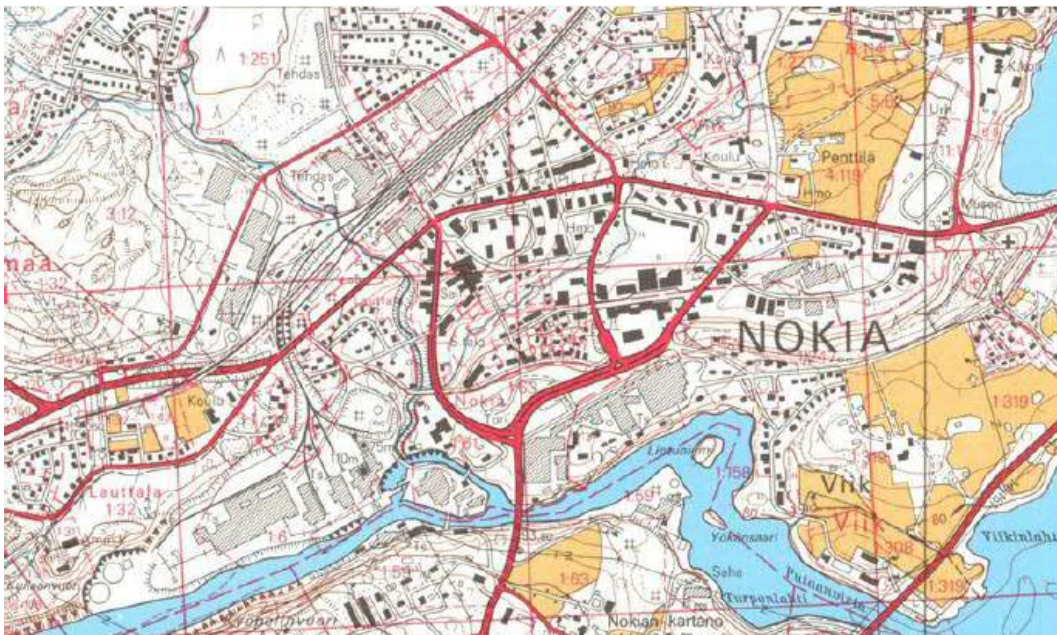
Kuva: 21 Ote maanmittauslaitoksen peruskartalta vuodelta 1954 (c) Maanmittauslaitos. Taajama on muodostunut rautatieaseman ja Emäkosken rannan tehdasalueiden väliin. Souranderintie on rakentunut yhdistämään teollisuutta, rautatieasemaa ja keskeisiä liikenteen pääväyliä. Nokianvaltatien varsi on lähes rakentamaton peltoaluetta, ainoastaan Poutuntien varren Arava-talot ovat rakentuneet väylän reunalle. Sotkanvirran sijainnin läheisyydessä on pientaloja.



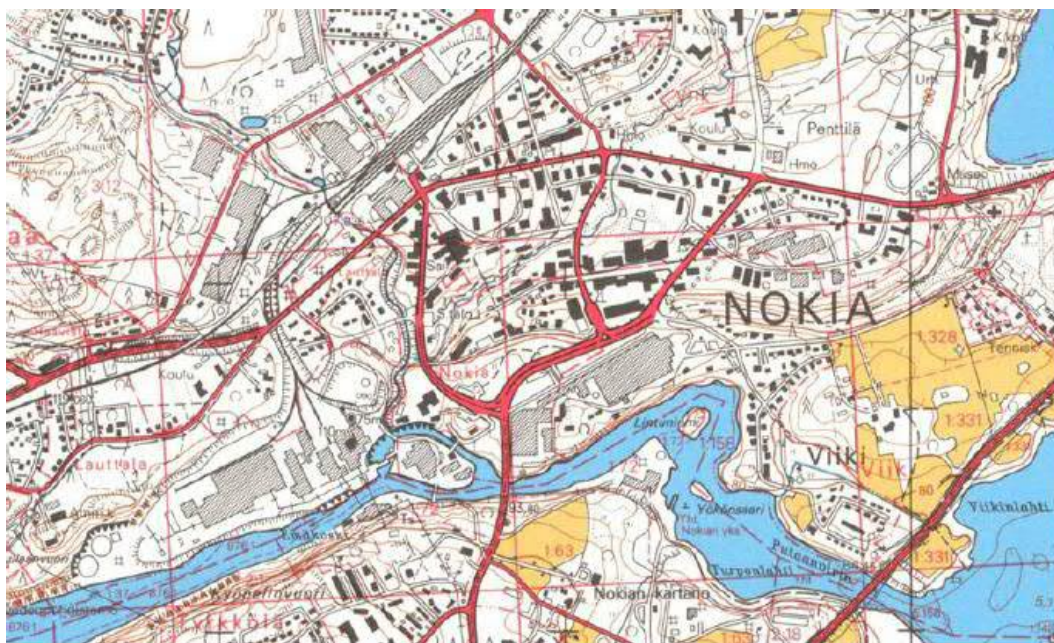
Kuva: 22 Ote maanmittauslaitoksen peruskartalta vuodelta 1961 (c) Maanmittauslaitos. Tehdasalueet sijoittuvat keskustan eteläpuolelle Nokianvirran rannoille. Keskustan painopiste on Harjukadun varrella. Nokianvaltatien varren rakentaminen on täydentynyt Sotkanvirran lisäksi pohjoispuolen pistetaloilla. Keskustassa Poutuntien eteläpuoli on edelleen peltoaluetta.



Kuva: 23 Ote maanmittauslaitoksen peruskartalta vuodelta 1975 (c) Maanmittauslaitos. Kartasta näkyy uusien tielinjausten voimakkaat vaikutukset keskusta-alueeseen ja Kumitehtaan tehdasalueen keskeinen sijainti kaupunkirakenteessa. Keskustan painopiste on siirtynyt Harjukadulta Härkitien ja Välikadun varteen. Poutuntien eteläpuoli on rakentunut. Sotkanvirran länsipuolelle on rakentunut kerrostaloja.



Kuva: 24 Ote maanmittauslaitoksen peruskartalta vuodelta 1980 (c) Maanmittauslaitos. Terveyskeskuksen ja seurakuntatalon rakentaminen uuden Maununkadun varteen on tiivistänyt keskusta-alueita. Keskustan painopiste on voimakkaasti rakentamisen myötä siirtynyt Härkitien ja Välimäenkadun välisen Välikadun ympärille.



Kuva: 25 Ote maanmittauslaitoksen peruskartalta vuodelta 1991 (c) Maanmittauslaitos. 1990-luvulle tultaessa tilanne on säilynyt pitkälti samana kuin vuonna 1980.

2.3 Arkkitehtuurin kehitys ja liikerakentamisen ominaispiirteet 1950-luvulla

Arkkitehtuuri 1920-luvulta lähtien riisuttiin yksityiskohtaisista koristeista ja toiminnan kannalta turhista elementeistä. Taustalla oli mm. taloudellisen laman myötävaikutus. Taustalla oli ajatus, jonka mukaan julkisivut muotoutuvat itsestään esteettisesti sopusuhtaisiksi, mikäli sisätilat suunnitellaan toimiviksi. Tyyli suunta sai nimen funktionalismi, jonka merkittävimpiä edustajia olivat aikanaan Bauhausin taide-, taideteollisuus- ja arkkitehtuurikoulun johtajat Walter Gropius ja Ludwig Mies van der Rohe, hollantilainen De stijl -ryhmä sekä arkkitehdit Le Corbusier ja Alvar Aalto.

Maailmansotien välisenä aikana otettiin käyttöön betoninen pilari-laatta – järjestelmä, mikä vapautti sekä väliseinien sijoittelun että julkisivut. Pohjaratkaisut syntyivät vapaasti pilarien väliin. Koska julkisivut eivät olleet enää kantavia rakenteita, ikkunoiden sijoittelu vapautui. Tämä synnytti aikakaudelle tyypillisen matalien toisissaan kiinni olevien ikkunoiden, ns. nauhaikkunoiden, käytön.

Suomessa sodan jälkeen funktionalismia syrjäytti kuitenkin 1940-luvun pehmeämpi modernismi, ns. moderni romantiikka, johon liittyviä ominaispiirteitä olivat mm. koristerappaukset ja liuskekivi yksityiskohdat. Toisaalta materiaalipula vähensi esimerkiksi parvekkeiden rakentamista. 1950-luvulla palattiin taas yksinkertaistetumpaan, mutta toisaalta myös yksilöllisempään suuntaan.

Sotien jälkeistä aikaa leimasi materiaalipula ja samalla suuri asuntotarve ympäri Suomea. Sodan jälkeen perustetun jälleenrakennustoimiston suunnittelemissa tyyppitaloissa voidaan pitää yhtenä etappina kohti standardisointia ja teollista betonielementtirakentamista. Jälleenrakentamista merkittävämmäksi muutosvoimaksi kasvoi kuitenkin taustalla

maaltamuutto ja elintason nousu. Uusi rakennustyyppi 1950-luvulla olikin matala yksi- tai kaksikerroksinen ostoskeskus, jossa liikkeisiin pääsi suoraan katutasosta. Katetut kävelykäytävä ja pienet torit olivat tyyppillisiä, joissakin ostoskeskuksissa oli myös maamerkinä torniosa.

1950-luvulta lähtien ns. betonibrutalismusi vaikutti arkkitehtuuriin. Tyyliuunnalle tyyppillistä oli puhdaslinjainen muotokieli ja karut, viimeistelemättömät betonipinnat ja pesubetonipinnan käyttö. Betoniosia ryhdyttiin 1950-60-luvuilla myös verhoilemaan erityyppisillä levyillä. Liikerakennuksissa saatettiin käyttää mm. läpivärjättyä lasilevyä, kuparia ja alumiinia. Rappaus oli kuitenkin vallalla oleva julkisivuverhoilu. Nauhaikkunoiden käyttö palasi jälleen vaihtoehdoksi perinteiselle yksittäiselle aukolle. Kattoratkaisuissa suosittiin tasakattoja.

Sotien jälkeinen kaupunkisuunnittelu perustui ajatukselle avoimen kaupunkitilan luomisesta vastakohtana suljetulle kaupunkirakentamiselle. Ajatuksena oli myös, että kaupungin tuli rakentua liikekeskustasta ja sitä ympäröivistä asuinalueista. Kaupunkisuunnitteluun vaikutti yhä enemmän myös kaupan intressit. Arkkitehtonisesti kaupparakennus muuttui pienimittakaavaisesta asuin-liikerakennuksesta matalaksi laatikkomaiseksi rakennukseksi, joka vaati vierelleen pysäköintitilaa. Sotien jälkeen perinteinen sukupolvelta toiselle opittu rakentaminen oli muuttunut teolliseksi pankkien lainoittamaksi liiketoiminnaksi.

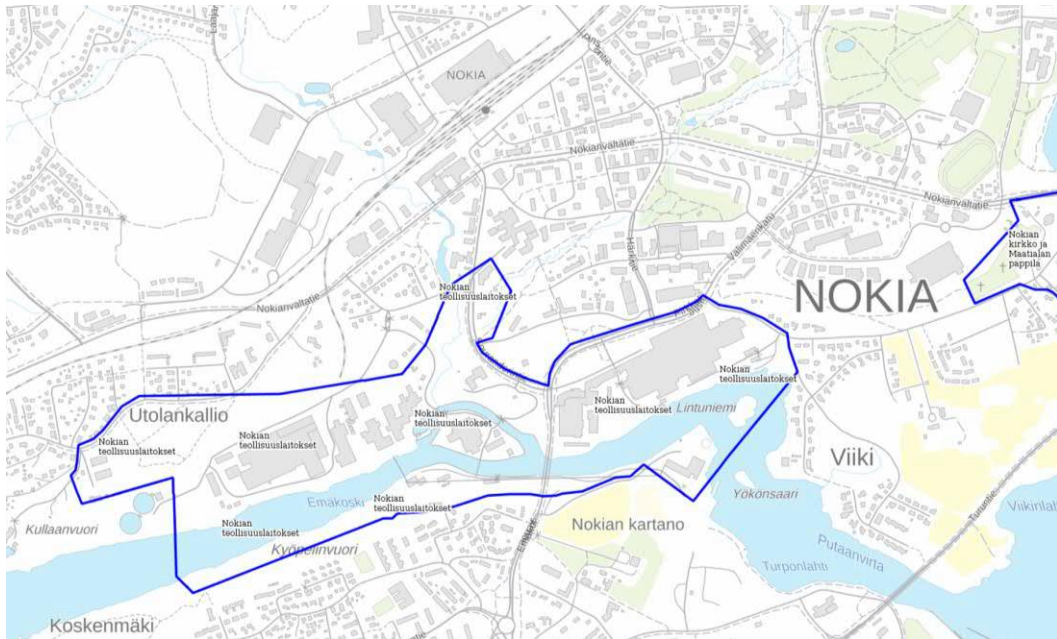
2.4 Osuusliike Voiman lyhyt historia

Tampereelle perustettiin Suomen ensimmäiset osuuskaupat. Osuustoimintaliikkeen ensimmäinen toimija oli Finlaysonin osuuskauppa, joka avasi ensimmäisen liikkeensä syyskuussa 1900. Osuusliike Voima perustettiin 3. syyskuuta 1917 Finlaysonin, Pellavatehtaan ja Teiskon Viitapohjan osuuskaupan yhteenliittymänä. Voima toimi lopulta Pirkanmaalla lähes 70-vuotta vuosina 1917–1983. Voimalla oli toisen maailmansodan jälkeen oma tavaratalo Centrum sekä ravintola Hämeenkadun varrella Tampereella ja oma leipätehdas, mylly, meijeri, virvoitusjuomatehdas ja kahvipaahtimo sekä kymmeniä sivumyymälöitä eri puolilla Tamperetta. Lisäksi sillä oli vuonna 1965 kaikkiaan 76 myymälää Tampereen ulkopuolella.

2.5 Kaavoitus- ja suojelutilanne

2.5.1 Valtakunnalliset alueidenkäyttötavoitteet

Valtakunnallisten alueidenkäyttötavoitteiden taustalla on valtioneuvoston päätöksellä vuonna 2010 voimaan tulleet valtakunnallisesti merkittävät rakennetun kulttuuriympäristön inventoinnit (RKY 2010). Sotkanvirtaa lähin valtakunnallisesti merkittävä rakennettu kulttuuriympäristö on Nokian emäkosken varrelle perustettu teollisuuslaitosten alue.



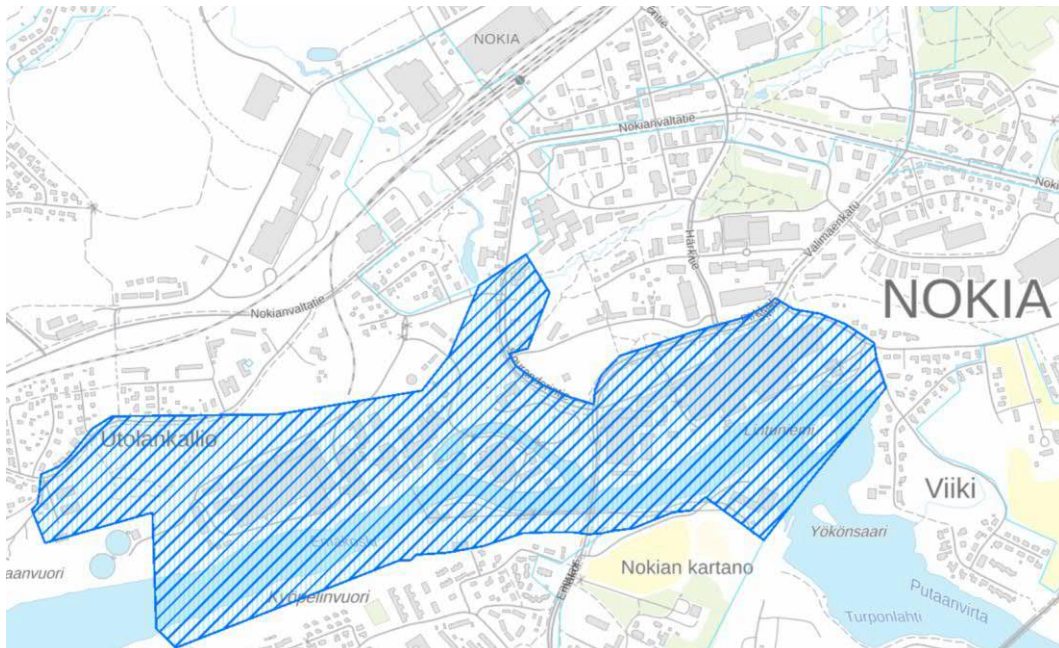
Kuva: 26 Karttaote museoviraston ylläpitämästä karttapalvelusta, jossa on rajattuna selvitysalueen läheinen Nokian teollisuuslaitosten valtakunnallisesti merkittävä rakennettu kulttuuriympäristö (karttaote rky.fi 8.6.2018)

2.5.2 Pirkanmaan maakuntakaava 2040

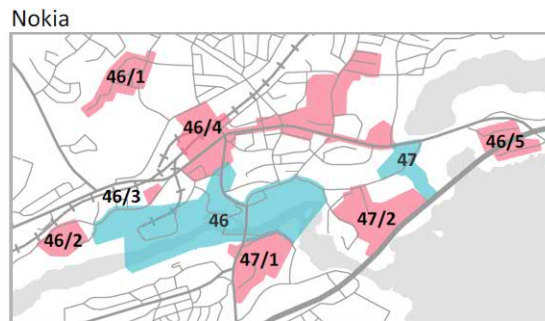
Maakuntahallitus määräsi kokouksessaan 29.5.2017 Pirkanmaan maakuntakaavan 2040 tulemaan voimaan maankäyttö- ja rakennuslain 201 § mukaisesti ennen kuin se on saanut lainvoiman. Maakuntakaava tuli päätöksen mukaisesti voimaan, kun päätöksestä kuulutettiin 8.6.2017. Pirkanmaan maakuntavaltuuston hyväksymispäätöksestä Hämeenlinnan hallinto-oikeuteen jätetyt 12 valitusta on ratkaistu 23.5.2018. Valitusten perusteella hallinto-oikeuden tekemät kumoamispäätökset eivät koskeneet selvitysalueita.

Pirkanmaan maakuntakaava 2040 osoittaa selvitysalueelle merkinnät keskustatoimintojen alueesta C. Keskustatoimintojen alueella C tulee suunnittelumääräyksen mukaan ottaa huomioon mm. yhdyskuntarakenteen eheys ja kaupunkikuvan omaleimaisuus. Alueen suunnittelussa on turvattava kulttuuriympäristöjen arvojen säilyminen.

Maakuntakaavan liitekartalla 12 on osoitettu maakunnallisesti merkittävät rakennetut kulttuuriympäristöt. Sotkanvirta kuuluu maakunnallisesti arvokkaaseen kokonaisuuteen 46/4: Nokian asemanseutu ja asuinalueet / Asemanseutu, valtatie ja Kylmäojanpuiston ympäristö. Kohde pitää sisällään rautatieaseman ympäristön, johon kuuluu: tuotanto- ja varastorakennuksia, liikerakennuksia, sairaala, asuinrakennuksia, kaksi puistokatua, kouluja, säätelemättömästi syntyneitä työväen pienasutusta, kerrostaloalueita, pientaloalueita, ryhmäpuutarha-alue ja kotiseutumuseo.



Kuva: 27 Maakunnallisesti merkittävä rakennettu kulttuuriympäristö on rajattu vaaleansinisellä viivalla ja valtakunnallisesti merkittävä rakennettu kulttuuriympäristö on rajattu sinisellä viiva-rasterilla (ote paikkatietoikkuna.fi 8.6.2018). Sotkanvirta sijaitsee maakunnallisesti merkittävässä rakennetussa kulttuuriympäristössä.



Kuva: 28 Ote Pirkanmaan maakuntakaava 2040 kaavakartasta

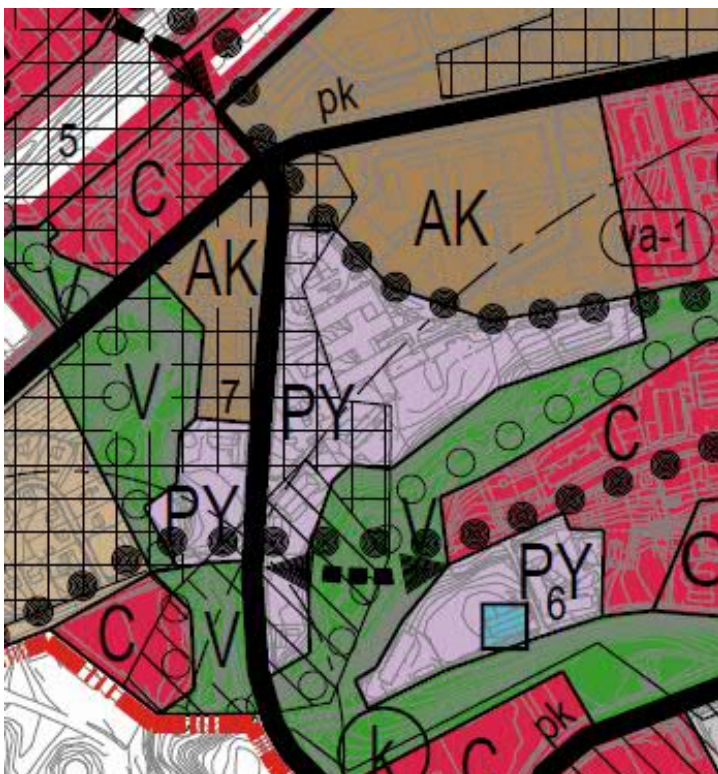
Kuva: 29 Pirkanmaan maakuntakaava 2040 liitekarta 12b, jossa on osoitettu Nokian valtakunnallisesti merkittävät (sininen rasteri) ja maakunnallisesti merkittävät (punainen rasteri) rakennetut kulttuuriympäristöt. Selvitysalue sijaitsee kohteen 46/4 alueella.



Kuva: 30 Ote Pirkanmaan liiton selvityksestä: Pirkanmaan maakunnallisesti arvokkaat rakennetut kulttuuriympäristöt 2016. Sotkanvirta on osoitettu kohdenumerolla 5. osana maakunnallisesti merkittävää rakennettua kulttuuriympäristöä.

2.5.3 Yleiskaava

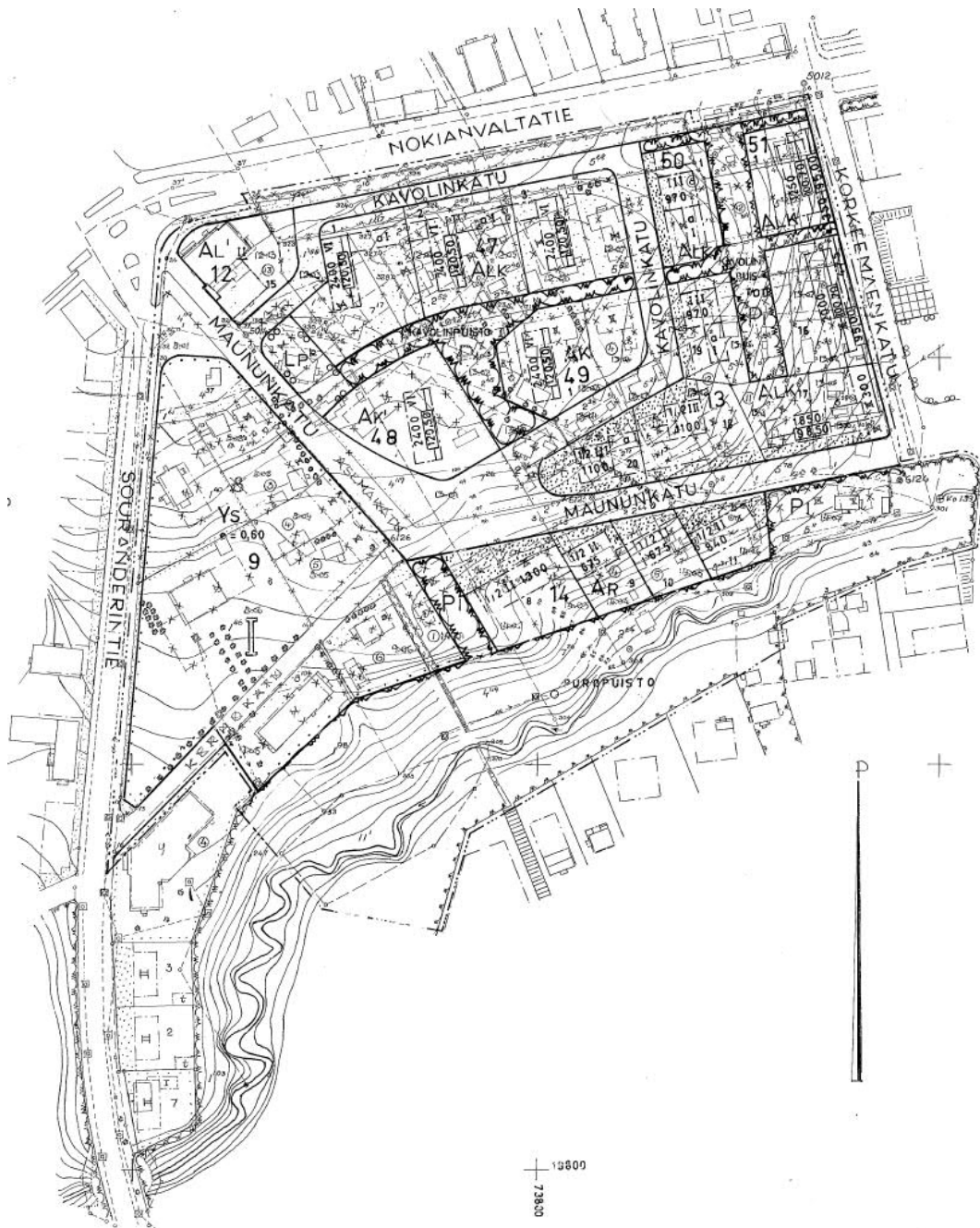
Oikeusvaikutteisessa yleiskaavassa selvitysalue on asuinkerrostalojen aluetta (AK). Sotkanvirta sisältyy kaupunkikuvallisesti arvokkaaseen alueeseen, jolla alueen kehittämisessä, suunnittelussa ja rakentamisessa lähtökohtana on alueen arvopohjan säilyminen, ja jolla alueen käytössä tapahtuvan muutoksen on sovelluttava alueen historialliseen kehitykseen ja aluetta täydennettäessä uusi ja vanha rakennuskanta on huolellisesti sovitettava yhteen (ruuturasteri).



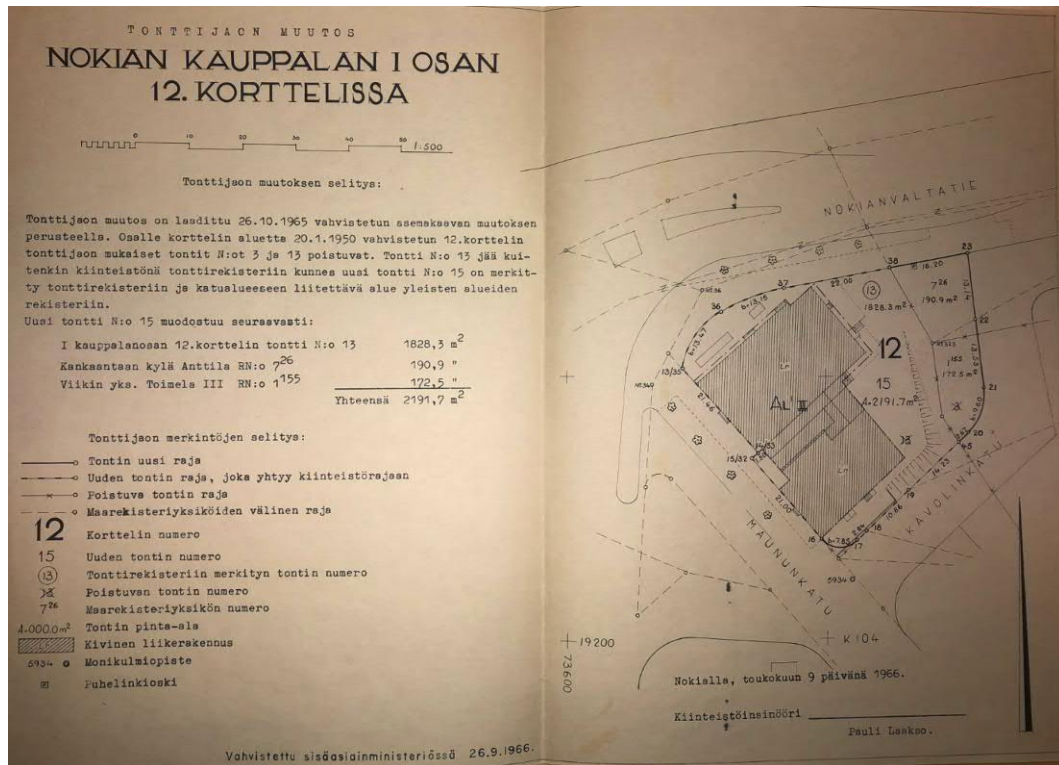
Kuva: 31 Ote voimassa olevasta yleiskaavasta.

2.5.4 Asemakaava

Selvitysalueella on voimassa 26.10.1965 hyväksytty asemakaava (arkistotunnus 1:34). Sotkanvirran liikekiinteistön tontti on osoitettu merkinnällä AL I (Liikerakennusten korttelialue. Alueella saa olla asuinhuoneistoja vain sellaista henkilökuntaa varten, jonka alituinen läsnäolo paikalla on kiinteistön toiminnalle välttämätöntä.) Kerrosluvuksi on osoitettu II, joka on alleviivauksella määrätty ehdottomasti käytettäväksi. Rakennusoikeutta ei ole osoitettu, mutta rakennusalan raja kiertää tarkasti rakennuksen mukaan. Kavolinkatu on osoitettu katualueeksi.



Kuva: 32 Ote voimassa olevasta asemakaavasta.



Kuva: 33 Asemakaavan (26.10.1965) mukainen tonttijako on tehty 26.9.1966.

3 Kohdekuvaus

3.1 Sotkanvirran liikekiinteistö

Sotkanvirta on Osuusliike Voiman liiketalo vuodelta 1958. Kiinteistössä toimi pitkään päivittäistavaraa ja erikoistavaraa myyvä Nokian ensimmäinen tavaratalo, hotelli-ravintola Sotkanvirta ja ravintola Sotkanpesä. Nykyisin tiloissa on mm. K-market, anniskeluravintola Aino ja Reino, huutokauppa ja bänditiloja.

Rakennus edustaa Nokian kauppalan 1950-luvun rakentamista ja on ainoa ns. jälkifunkistalo Nokiassa. Rakennus koostuu kahdesta kaksi kerroksisesta massasta ja niitä yhdistävästä liitoskohdasta. Rakennuksen alakerroksen runkona on betonilaatta-pilari -järjestelmä, mikä on vapauttanut pohjat väliseinistä ja mahdollistanut laajat myymälä- ja ravintolasalit. Julkisivut eivät ole kantavia, joten niissä on käytetty liiketilöiden kohdalla runsaasti ikkunapinta-alaa. Kohteeseen laaditun kuntotutkimuksen (HSTEC 2018) mukaan yläkerros on tiilirunkoinen. Julkisivupinta on rapattu okransävyyn. Asuinhuoneistojen osalla julkisivuissa yksittäisten ikkunoiden välit on rapattu tummemmalla sävyllä luoden vaikutelmaa nauhaikkunasta. Kattomuotona on käytetty tasakattoa, johon julkisivun tehokeinona on käytetty myös loivaa lapekattoa. Aluksi myymälätilojen edessä on ollut

katosrakenteita, mutta ne on purettu vuonna 1972. Nykytilanteessa osa katutason ikkunoista on suljettu päivittäistavarakaupan toimesta.

Rakennusvuosi	1958	Laajennukset	-
Suunnittelija	Muutokset: v. 1972 Paulajärvi v. 1978 v. 1999 arkkitehtuuritoimisto Jarmo Väkiparta Oy	Suojelutilanne	ei suojeltu asemakaavalla, maakunnallisesti merkittävä
Osoite	Maununkatu 9, 37100 NOKIA		
Käyttötarkoitus	liiketila, hotelli-ravintola	Kerrosluku	II
Pääasiallinen rakennusmateriaali	teräsbetoni, tiili	Kattomuoto	tasakatto, lapakatto
Julkisivumateriaalit	rappaus, peltilevyt, puu	Kate	peltikate
Väritys	okra, ruskea	Perustukset	betoni
Ikkunat	puiset ruskeaksi maalatut puitteet, suorakaiteen muotoiset, tuuletusikkunalliset	Ulko-ovet	teräs, lasi

3.1.1 Muutoshakemukset Sotkanvirran rakennukseen

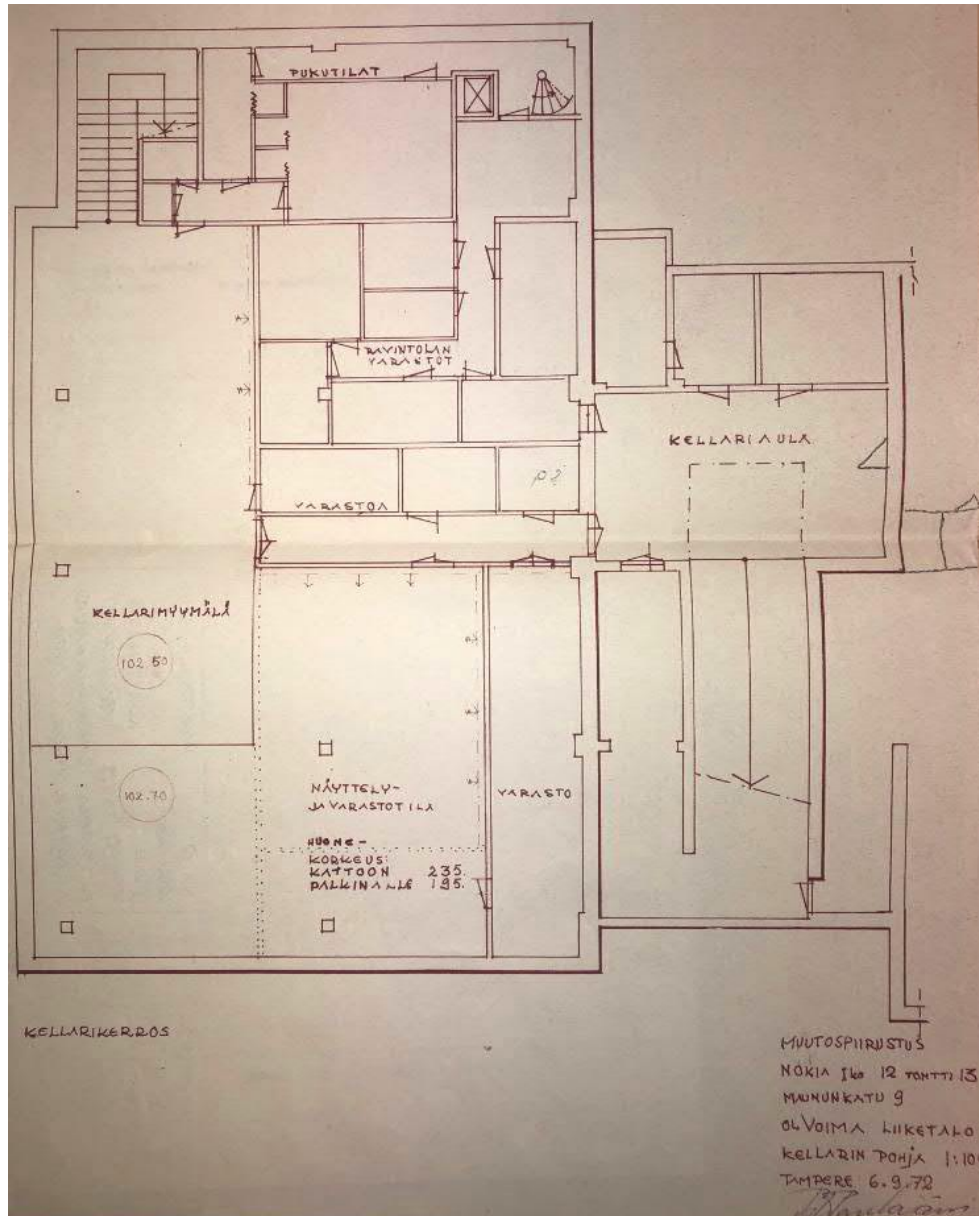
Työn laadinnan yhteydessä tutustuttiin Nokian rakennusvalvonnan lupapiirustuksiin. Sotkanvirrasta ei ollut löydettävissä alkuperäisiä pääpiirustuksia, sen sijaan muutospirustuksia löytyi vuodelta 1972, 1978 ja 1999. Muutospirustusten perusteella voidaan todeta, että rakennukseen on tehty verrattain vähän muutoksia ja vähäisetkin muutokset ovat olleet luonteeltaan pienimuotoisia.

Vuonna 1972: Liikerakennuksen osastokohtaiset muutostyöt: Erikoistavaraosasta talon I kerroksessa muutetaan elintarvikehalliksi. Elintarvikeosasto muutetaan ravintolaosastoksi. II kerroksen ns. kansanravintolaosasto lopetetaan ja I-luokan ravintola laajennetaan näihin tiloihin. Kantaviin rakenteisiin ei tule muutoksia. Julkisivut pysyvät muuttumattomina lukuunottamatta pihisivun ikkunan muuttuminen oveksi ja lasikkojen poistaminen katupuolen katoksesta. Liikerakennuksen osastonmuutosten johdosta jalkinevarasto liitetään erikoistavaraosaston yhteyteen näyttely- ja varastotilaksi. Kellarimyymälän ja näyttelytilan väliltä puretaan ohut väliseinä pois.

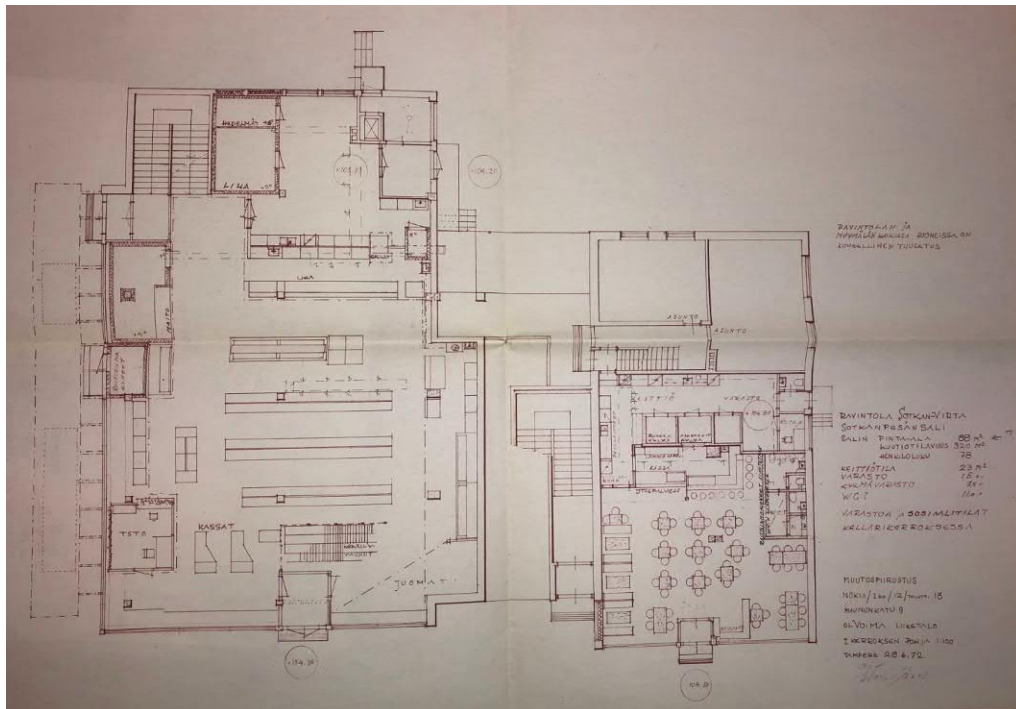
Vuonna 1978: Tehdään pieniä muutos- ja korjaustöitä ravintola Sotkanvirtaan. Keittiön maalaus, astianpesukoneen uusinta, astioiden säilytys- ja korihyllyt sekä esipesuallas suihkulla ja sakka-altaalla. Siivouskomero, toimisto- ja lepotilat järjestetään uudelleen. Ravintolasaliin tehdään baaritiski pullojäähdyttäjineen, salin lattiamatto uusitaan ja seinät

maalataan ja valaisimet uusitaan. Ravintolaan johtavien portaiden päällys uusitaan ja porrashuone maalataan.

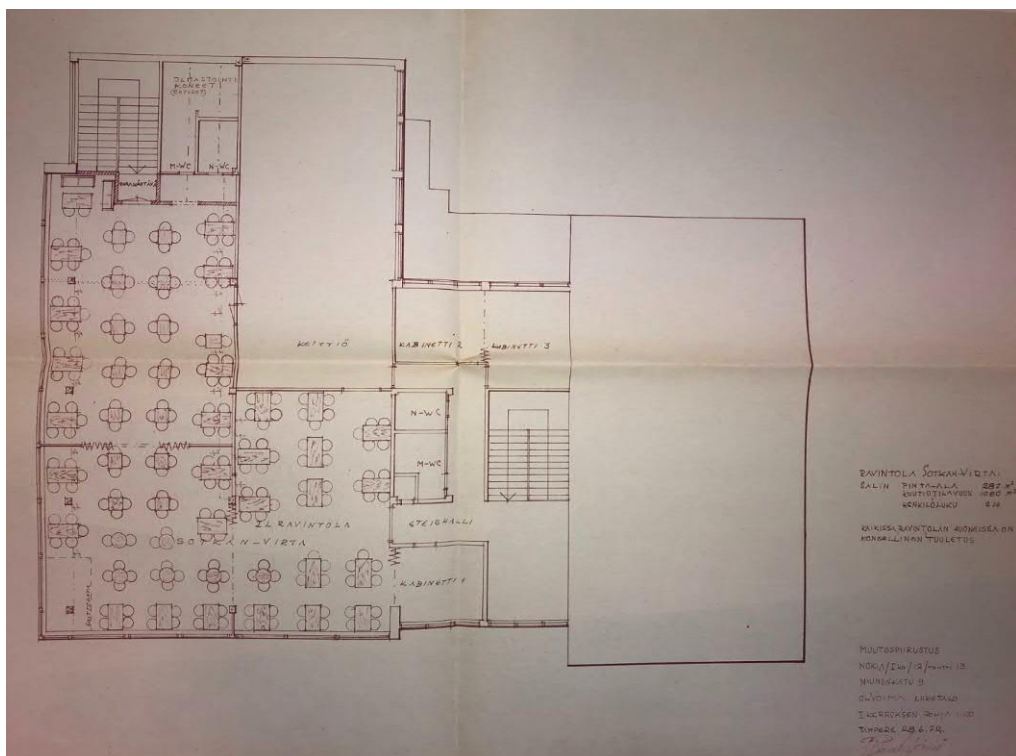
Vuonna 1999: I-kerroksen myymälätilat saneerattu ja jaettu kahdeksi liiketilaksi. Kellaritiloissa tehtiin väliseinämuutoksia. Musiikkipaja toimisi jatkossa entisissä varastotiloissa kellarissa. Suunnitelmat on laatinut arkkitehtuuritoimisto Jarmo Väkiparta Oy.



Kuva: 34 Muutospiirustus kellaritiloista vuodelta 1972.



Kuva: 35 Muutospiirustus I kerroksen pohja vuodelta 1972.



Kuva: 36 Muutospiirustus ravintolakerros II vuodelta 1972.

3.1.2 Julkisivut

Julkisivu koilliseen

Julkisivu koilliseen Nokianvaltatien suuntaan on rakennuksen takajulkisivu, johon liittyvät huolto- ja lastaustoiminnot ja parkkitilaa. Julkisivut ovat suljetut muutamaa neliömäistä ikkunaa lukuun ottamatta.



Kuva: 41 Julkisivua koilliseen.

Julkisivu kaakkoon

Julkisivu kaakkoon katsoo kohti Kavolinkadun kerrostaloaluetta. Neliömäisiä ikkunoita on rakennuksen molemmissa kerroksissa, toisessa kerroksessa on myös kuusi ranskalaista parveketta. Kaakkoisjulkisivuun on sijoitettu vain varasto-ovia. Julkisivupinta on rapattu okransävyyän, ikkunoiden välissä oleva rappaus on muuta tummempaa, luoden vaikutelmaa nauhaikkunasta.



Kuva: 42 Julkisivua kaakkoon.

Julkisivu lounaaseen

Julkisivu lounaaseen on rakennuksen pääjulkisivu. Alun perin pääjulkisivuun on tuonut keveyttä maantasokerroksen laajat ikkunapinnat, minkä pilari-laatta -runkoratkaisu mahdollistaa. Nykytilanteessa ikkunat ovat sekä markiisien että teippausten peitossa, jotka tekevät rakennukseen raskaan vaikutelman. Julkisivu koostuu kahdesta okran sävyyn rapatusta massasta, joita yhdistää puuverhottu väliosa porttikongeineen. Porttikongin suuntaan on käytetty myös lasitiiltä. Perustukset on verhottu betonilaatoin. Ovet ovat lasia ja terästä.



Kuva: 43 Julkisivua lounaaseen.

Julkisivu luoteeseen

Julkisivu luoteeseen Nokianvaltatien suuntaan on ollut alun perin toinen rakennuksen pääjulkisivuista laajoine ikkunapintoineen. Nykytilanteessa ikkunoita on peitetty oranssilla peltilevytyksellä ja mainostarroin. Myös kerrosten välinen julkisivuosa on verhottu pellein. Toisen kerroksen ravintolatilaan johtavan porrashuoneen yhteydessä on korkeat puuikkunat, jotka yhdessä katon lappeen kanssa luovat julkisivuun näyttävyttä. Porrasikkunoiden alta julkisivu on verhottu oranssein laatoin.



Kuva: 44 Julkisivua luoteeseen.

3.1.3 Sisätilat

Inventoinnin yhteydessä tutustuttiin alakerroksen kauppatilaan ja yläkerroksen entiseen ravintolasaliin. Kauppatilassa oli nähtävissä alkuperäinen runkojärjestelmä pilareineen. Yläkerran ravintolasali oli inventointihetkellä huutokaupan käytössä ja tästä syystä täynnä erilaista käytettyä tavaraa. Rungas ikkunapinta-ala toi silti valoisan tunnelman saliin. Ravintolatoiminnasta muistuttivat vielä baaritiskin rakenteet ja keittiön pintamateriaalit ja ilmanvaihtokoneet. Alkuperäinen hissi oli vielä tallella keittiötilassa, samoin muutamia kaapinovia ja sähkökatkaisimia. Katon vuotamisesta johtuen ämpäreitä oli sijoitettu lattioille ja ilmanvaihtumisen helpottamiseksi ikkunat olivat osittain auki.



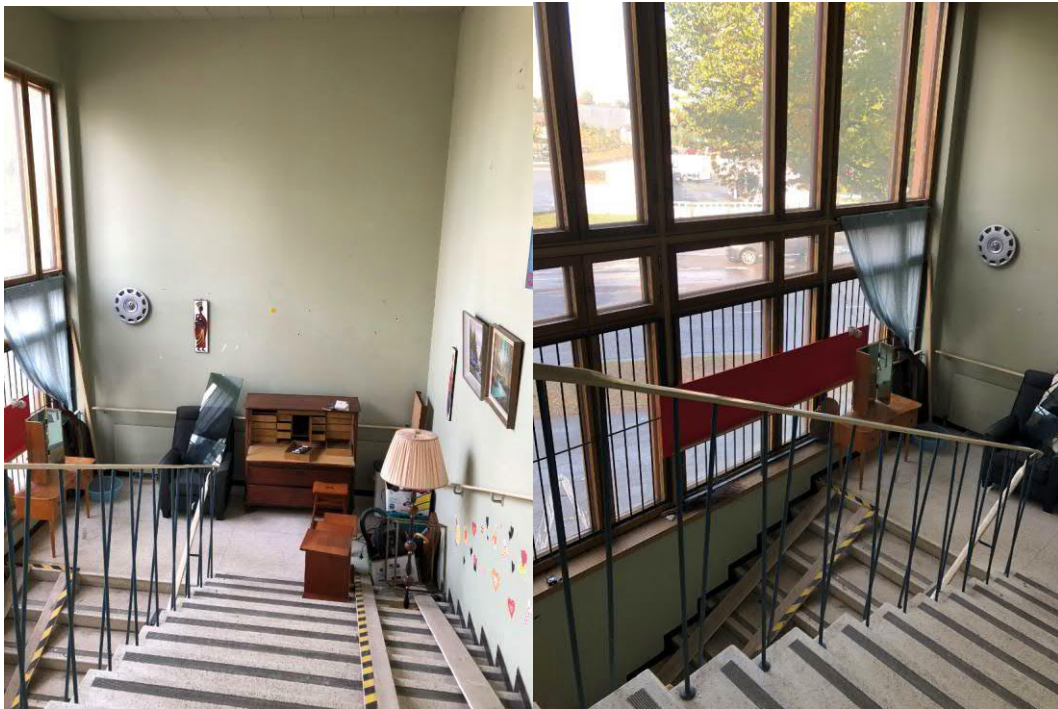
Kuva: 45 Kuvia sisätiloista.

Baaritiski kuvassa alhaalla oikealla oli säilynyt merkinä aikaisemmasta ravintolatoiminnasta.



Kuva: 46 Kuvia sisätiloista. Keittiötiloista kertoo katon pellitykset ja huuva.

Yksittäinen kangasverhottu puupenkki kuvassa alhaalla oikealla oli todennäköisesti hotelli-ravintolan alkuperäinen huonekalu.



Kuva: 47 Porrashuoneessa oli säilynyt alkuperäiset teräskaitteet. Tila oli näyttävä korkeine ikkunoineen.



Kuva: 48 Muutamia alkuperäisiä ovia ja katkaisimia oli säilynyt.



Kuva: 49 Keittiötilassa oli verhon takana alkuperäinen hissi ja katkaisimia.

4 Johtopäätökset

4.1 Arvottaminen

4.1.1 Arvottamismenetelmät

Alustavan arvottamisen on laatinut inventoinnin yhteydessä Sweco Ympäristö Oy:n arkkitehti Maritta Heinilä. Lopullinen arvottaminen tulee tehdä Pirkanmaan maakuntamuseon ja Nokian kaupungin edustajan yhteistyönä asemakaavamuutoksen yhteydessä lausunnoin tai viranomaisneuvotteluin.

4.1.2 Arvottamisen periaatteet

Laissa rakennusperinnön suojelemisesta rakennusten merkittävyyttä arvioidaan rakennushistorian, rakennustaiteen, rakennustekniikan, erityisten ympäristöarvojen tai rakennuksen käytön tai siihen liittyvien tapahtumien kannalta. Nämä kriteerit huomioiden kohteiden merkittävyyttä on arvioitu pohtien seuraavia näkökulmia:

- miten Sotkanvirta ilmentää kunnan kehitysvaihetta rakentamisajankohtana
- liikekeskusrakentamisen eri ratkaisuperiaatteita ja eriaikaisia ihanteita
- liikekeskuksille asetettujen toiminnallisten tavoitteiden toteutumista
- asemaa ja roolia sijaintialueella ja ympäristökokonaisuuden osana
- muodostumista erilaisista osista ja vaiheista, onko sillä ajallisen, toiminnallisen, arkkitehtonisen tai muun monipuolisuuden sekä paikallisidentiteetin arvoja
- miten rakennus on toteutettu ja vastaako se hyvin suunnittelun ja rakentamisen aikaista ympäristöä, rakennuskantaa, kokonaissommitelmaa, ulkoasua ja sisätiloja, onko sillä edustavuuden, kokonaisuuden, säilyneisyyden ja jatkuvuuden arvot
- millainen rooli rakennuksella on suhteessa ympäristöön ja maisemaan, onko rakennus tasapainossa maiseman ja ympäristön kanssa ja onko se korkeatasoinen, onko sillä paikallisen rakennetun ympäristön ja arkkitehtuurin sekä maiseman ja ulkotilojen arvoja
- mikä on rakennuksen suhde muihin, edustaako se suhteessa muihin: ainutlaatuisista tai harvinaista ilmiötä tai ilmiötä, josta on tullut harvinainen tai uhanalainen, onko sillä ainutlaatuisuuden tai harvinaisuuden arvoja suhteutettuna muihin kunnan tai lähialueen kohteisiin
- ansaitseeko rakennus tutkimuksen perusteella sijan kunnan ja laajemmankin alueen liikekiinteistöjen rakentamisen historiassa, onko tällä erikoisalalla tunnetun suunnittelijan / rakentajan työ, onko rakennuksella ensimmäisen, varhaisen, uraauurtavan ja/tai esimerkiksi muodostuneen ympäristön tai rakennuksen arvoja
- onko rakennuksella rakennushistoriallisesti asema kunnan rakennus- ja/tai arkkitehtuurihistoriassa, onko sillä rakennushistoriallinen, (rakennus)tekninen, ja/tai arkkitehtuurin arvoja

4.1.3 Sotkanvirran arvot

Sotkanvirta ilmentää hyvin kaupungin kehitysvaihetta 1950-luvulla, jolloin Nokianvaltatien varren pientalovaltainen rakennuskanta on alkanut väistyä kerrostalo- ja liikerakentamisen myötä ja Nokianvaltatien varresta on tullut kauppalan pääsisääntuloväylä.

Rakennus edustaa 1950-luvun liikerakentamisen periaatteita, joihin liittyvät pilari-laatta - runkojärjestelmän mahdollistamat avoimet pohjat ja runsaat julkisivujen lasipinnat. Rakennus kuvastaa rakennusajankohdan arkkitehtuurin ihanteita ja ominaispiirteitä, joita ovat edellä mainitun lisäksi rapattu julkisivupinta, nauhaikkunamaisuus, pelkistetty koristelematon arkkitehtuuri ja tasakatto.

Liikekiinteistö on sijoittunut liikenteelliseen solmukohtaan Nokianvaltatien, Souranderintien, Maununkadun ja Kavolinkadun risteykseen. Sillä on keskeinen rooli asema-aukion reunalla ja terveyskeskuksen/sairaala-alueen naapurina sekä Souranderin kadun arvokkaan rakennetun kulttuuriympäristön päätepisteenä.

Sotkanvirran liikekiinteistöllä on sosiaalihistoriallista arvoa osana Osuusliike Voiman osuuskaupahistoriaa, työväenkulttuuria ja Nokian paikallishistoriaa. Rakennuksessa on toiminut Nokian ensimmäinen tavaratalo.