

EDULLISUUSTARKASTELU LOMA-ASUMISEN MUUTTAMISESTA
VAKITUISEEN ASUMISEEN NOKIALLA
10.9.2021



EDULLISUUSVYÖHYKETARKASTELU

Tavoitteet, s. 3

Taustaa, s. 4

Edullisuusvyöhykeanalyysin laskenta, s. 5

Edullisuusvyöhykeanalyysin tulkinta, s. 6

Edullisuusvyöhykeanalyysin käyttö s. 7-9

Tavoitteet

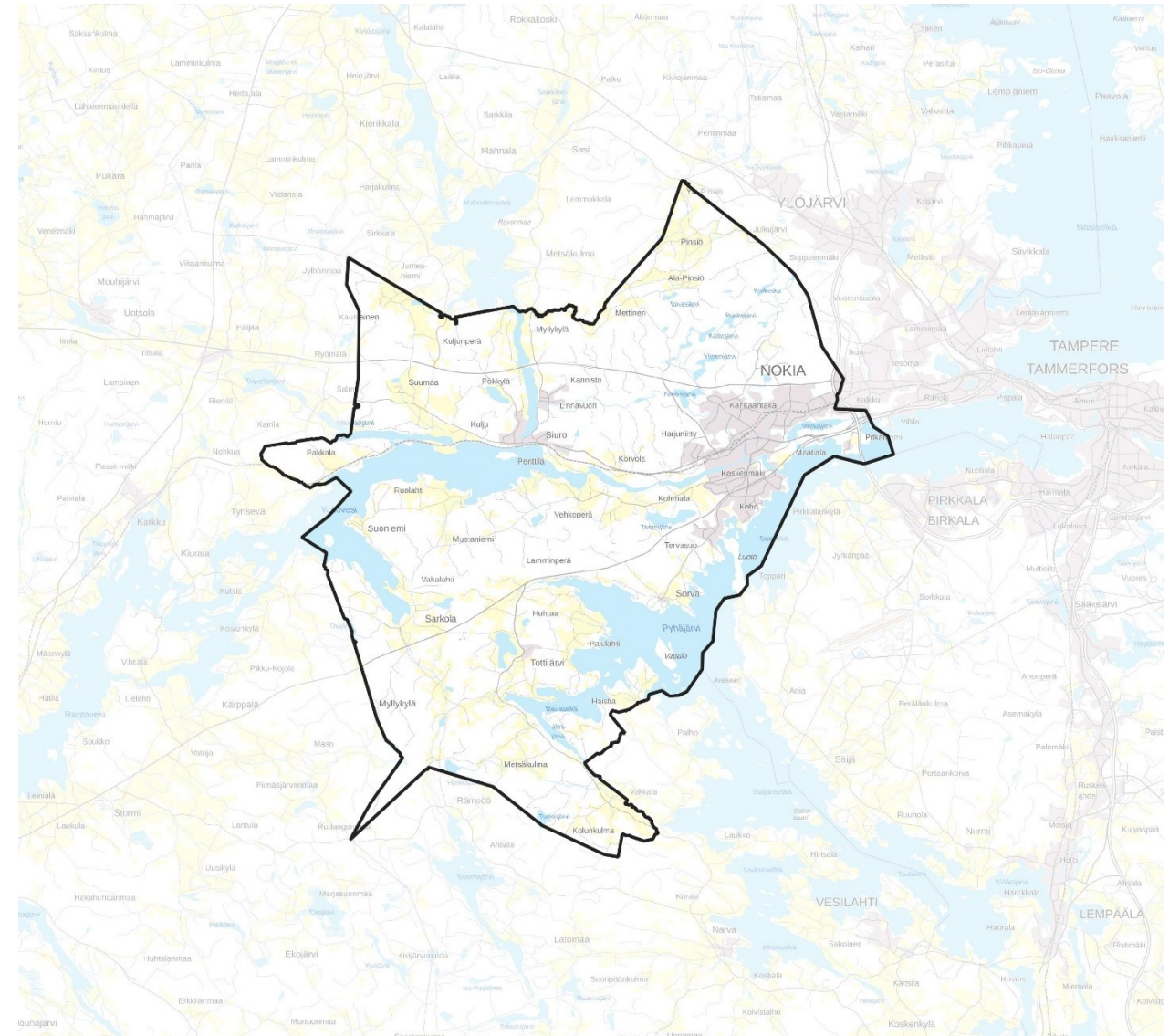
Edullisuustarkastelun tavoitteena on antaa pohjaa kaavoitusta ja poikkeuslupia koskevalle päätöksenteolle koskien loma-asuntojen muuttamista vakituiseen asumiseen Nokian kaupungin ranta-alueilla.

Tarkastelun lähtökohdaksi on luotu kriteerit sijainnin edullisuuden määrittämiseksi. Tarkastelussa on otettu huomioon yhdyskuntataloudelliset seikat, eli miten nykyinen loma-asuminen sijoittuu suhteessa olemassa olevaan yhdyskuntarakenteeseen ja infrastruktuuriin, ja kuinka palvelut ovat järjestettävissä näille alueille.

Tarkastelun lopputuloksena on määritetty vyöhykkeet, joilla loma-asumisen muuttaminen pysyvään asumiseen olisi suhteellisesti edullisinta talouden, yhdyskuntarakenteen ja ympäristön näkökulmasta. Edullisuustarkastelu koostuu pdf-muotoisesta loppuraportista, edullisuusvyöhykkeiden karttaesityksestä sekä toimitettavasta paikkatietoaineistosta.

Työn ovat laatineet kevään ja kesän 2021 aikana Nokian kaupungin toimeksiannosta Swecon maankäytön asiantuntijat HM, ins. AMK Eero Kilpeläinen, DI Jouko Riipinen ja arkkitehti Maritta Heinilä.

Työ on tehty yhteistyössä kaupungin ohjausryhmän kanssa. Ohjausryhmässä ovat toimineet maankäyttöjohtaja Kari Stenlund sekä kaavasuunnittelijat Markus Aittola ja Minna Aittola sekä kaavoitusarkkitehti Johanna Fingerroos.



Kuva 1: Tarkastelualan rajaus

Taustaa

Lomarakennuksia koskeva sijaintitieto (kartan mustat pisteet) on saatu maanmittauslaitoksen maastotietokannasta ja niitä on Nokian kaupungin alueella 1368 kappaletta*.

Loma-asunnoista suurin osa, 1123 kappaletta, sijaitsee rantaosayleiskaava-alueilla (kartassa vaaleanpunaisella). Asemakaavoitetuilla alueilla sijaitsee vain 17 lomarakennusta.

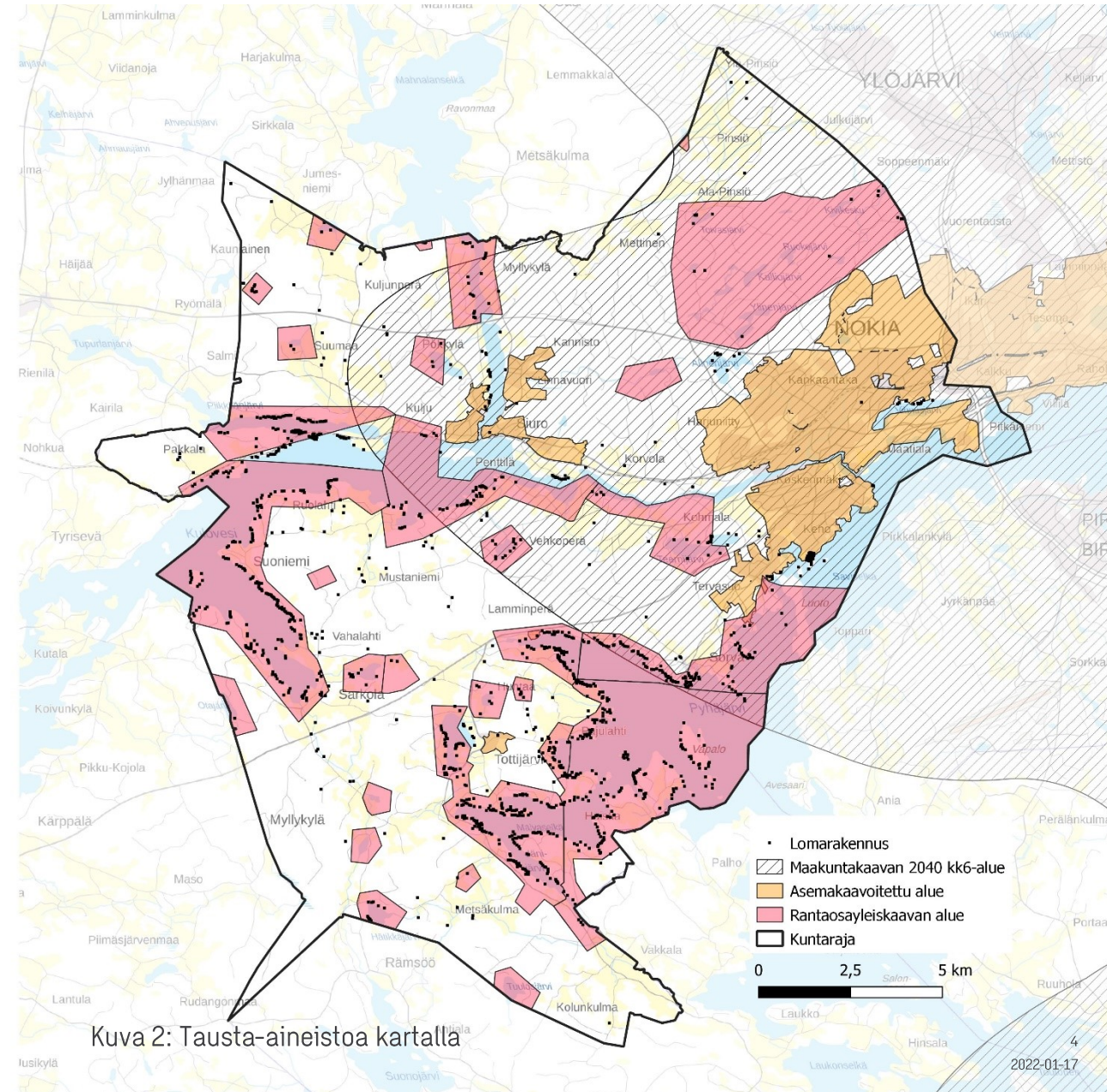
Lomarakennuksista 319 kappaletta sijaitsee Pirkanmaan maakuntakaavan 2040 kasvutajamien kehittämisvyöhykkeellä (kk6-alue), joka on määritelty seuraavasti:

”Merkinnällä osoitetaan vyöhyke, jonka maaseutualueet sekä maa- ja metsätalousvaltaiset alueet ovat maakuntakaavan tavoitevuoden 2040 jälkeisiä potentiaalisia taajama-alueiden, väyläverkoston ja muun yhdyskuntarakenteen laajenemissuuntia ja joihin kohdistuu hajarakentamispainetta. Kasvuvyöhykkeeseen kuuluvat Akaan, Hämeenkyrön, Kangasalan, Lempäälän, Nokian, Pirkkalan, Pälkäneen, Tampereen, Valkeakosken, Vesilahden ja Ylöjärven ne alueet, joiden saavutettavuus, väestökehitys ja aluerakenne täyttävät kasvuvyöhykkeen kriteerit. Merkintä ei rajoita maa- ja metsätalouden ja niitä tukevien maaseudun elinkeinojen kehittämistä ja näihin liittyvää rakentamista.”

Aluetta koskee seuraava kehittämissuositus:

”Alueen maaseutualueet sekä maa- ja metsätalousvaltaiset alueet tulee turvata tulevaisuuden yhdyskuntarakenteen laajentumisalueeksi. Alueelle suuntautuvaa asuin- ja työpaikkarakentamista on ensisijaisesti ohjattava taajama-alueille ja kyliin. Yksityiskohtaisemmassa suunnittelussa tulee erityistä huomiota kiinnittää liikennejärjestelyihin, erityisesti joukkoliikenteen mahdollistavaan yhdyskuntarakenteeseen, infrastruktuuriin, palvelujen saavutettavuuteen, toimiviin virkistysalueisiin sekä luonto-, maisema- ja kulttuuriympäristöarvojen turvaamiseen.” (Pirkanmaan maakuntakaava 2040: Merkinnät ja määräykset, s. 10)

* maastotietokannan luokittelussa voi olla virheitä, joten rakennusten määrä ja sijainnit ovat suuntaa-antavia



Kuva 2: Tausta-aineistoa kartalla

Edullisuusvyöhykeanalyysin laskenta

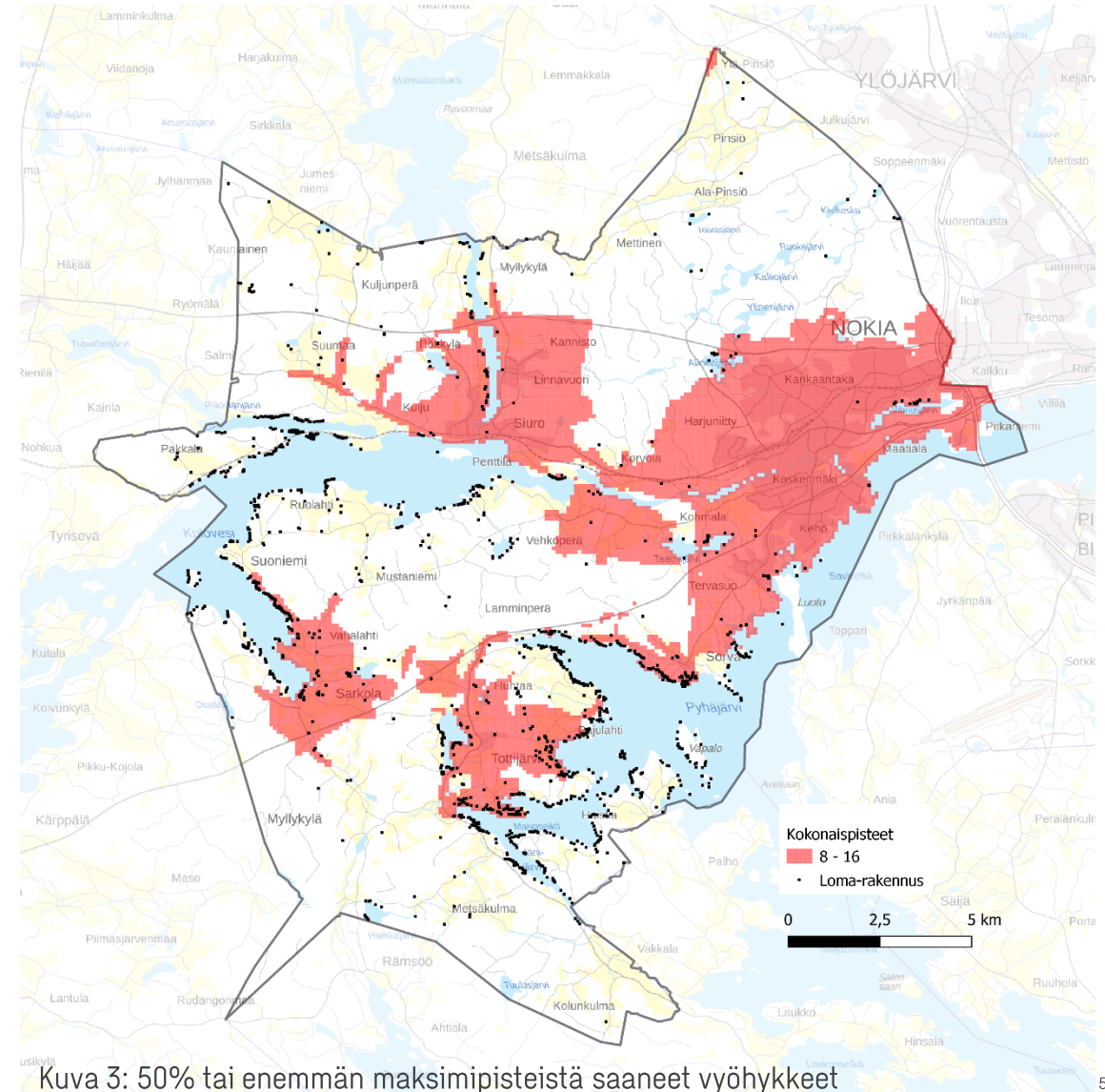
Nokian kaupungin alueelle on tehty 100*100m ruudukko, jonka jokaiseen ruutuun on sen sijainnin perusteella laskettu valittujen kriteerien mukainen pisteytys.

Valitut kriteerit ovat:

- Etäisyys kouluun tietä pitkin (max. 5p)
- Sijainti yleisen tieverkon piirissä (2p)
- Sijainti Tampereen seudun joukkoliikenteen pysäkin läheisyydessä (2p)
- Sijainti päivittäistavarakaupan läheisyydessä (max. 2p)
- Sijainti kylässä tai taajamassa (max. 3p)
- Sijainti vesihuollon alueella (2p)

Kriteerien perusteella jokaiselle ruudulle on laskettu yhteispisteet.

50% tai enemmän maksimipisteistä (16p) saaneista ruuduista on muodostettu vyöhykkeet, jotka on esitetty oheisella kuvan 3 kartalla.



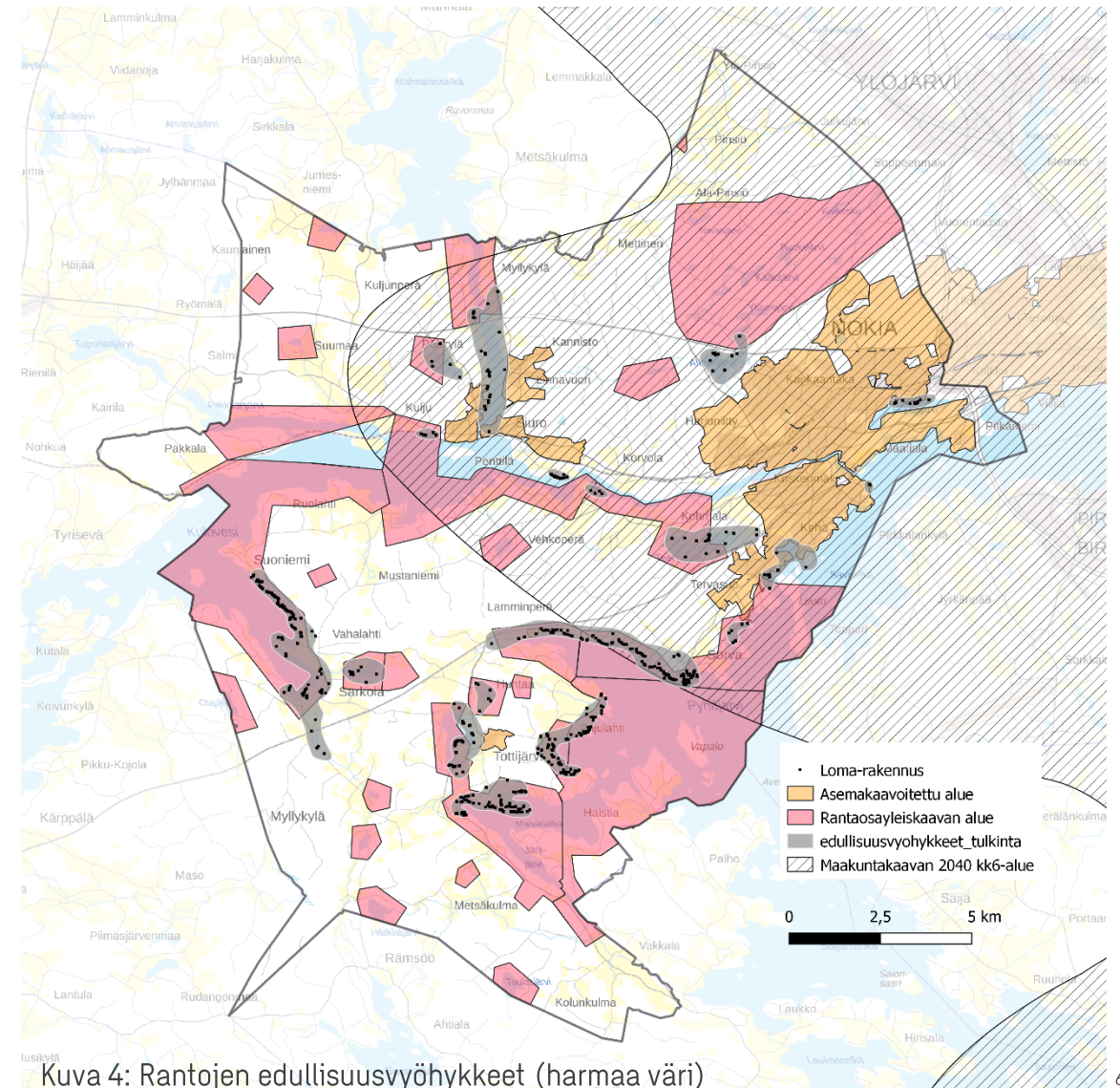
Kuva 3: 50% tai enemmän maksimipisteistä saaneet vyöhykkeet

Rantojen edullisuusvyöhykkeet

Työn lopputuloksena on määritetty kuvan 4 kartalla esitetyt ranta-alueiden edullisuusvyöhykkeet. Näihin on sisällytetty myös rannat, jotka sijoittuvat vähintään 50% maksimipisteistä saaneiden ruutujen välittömään läheisyyteen. Ranta-alueiden edullisuusvyöhykkeet on esitetty oheisella kartalla harmaana.

Ranta-alueiden edullisuusvyöhykkeillä sijaitsee yhteensä 495 lomarakennusta, eli noin 35 % Nokian lomarakennuksista.

- Lomarakennuksista 190 sijaitsee maakuntakaavan kk6-alueella ja 305 kpl sen ulkopuolella.
- Lomarakennuksista 382 sijaitsee rantaosayleiskaavan alueella. Näistä 265 sijaitsee kk6-alueen ulkopuolella.
- Lomarakennuksista 15 sijaitsee asemakaava-alueilla.



Kuva 4: Rantojen edullisuusvyöhykkeet (harmaa väri)

Edullisuusvyöhykeanalyysin käyttö (1)

Edullisuusvyöhykkeiden on tarkoitus jatkossa toimia lähtökohtana, kun kaupunki harkitsee rannoille sijoittuvien lomarakennusten käyttötarkoituksen muuttamista vakituiseen asumiseen. Vyöhykkeet osoittavat ne ranta-alueet, joilla lomarakennusten käyttötarkoituksen muuttaminen on kaupungin yhdyskuntarakenteen ja yhdyskuntatalouden kannalta järkevintä.

Vyöhykkeiden käyttö päätöksenteon pohjana edistää maanomistajien ja lomarakennusten omistajien tasapuolista kohtelua, koska rannoilla sijaitsevien lomarakennusten käyttötarkoituksen muutoksille on näin asetettu yhtenäiset, koko kaupungin kattavat kriteerit. Samalla edistetään myös vakituisen asumisen sijoittumista kyläalueiden tuntumaan ja kohtuulliselle etäisyydelle palveluista.

Edullisuusvyöhykkeiden käyttö kaavoituksessa

Yleiskaavoitus

Kaupungissa on vireillä vuoteen 2040 suuntaavan strategisen yleiskaavan laatiminen. Nyt määritellyt edullisuusvyöhykkeet voidaan tässä kaavassa huomioida esimerkiksi yhdyskuntarakenteen kehittämisalueina, joilla loma-asumisen käyttötarkoituksen muuttaminen vakituiseen asumiseen on yhdyskuntarakenteen ja yhdyskuntatalouden kannalta soveliasta.

Voimassa olevia ranta-alueiden osayleiskaavoja voidaan harkita tarkistettavaksi niin, että aikaisempia loma-asuntojen alueita (RA) varataan edullisuusvyöhykkeiden pohjalta vakitukselle asutukselle (AO). Kaavamuuotosten edellytyksenä kuitenkin on, että alueet myös luonto- ja maisemaselvitysten sekä kaavan vaikutusarvioiden perusteella soveltuvat vakituiseen asumiseen. Rakennuspaikkojen tulee myös täyttää rakennusjärjestyksessä asetetut vaatimukset.

Asemakaavoitus

Myös voimassa olevia ranta-asemakaavoja voidaan tarkistaa niin, että ne mahdollistavat vakituisen asumisen nyt määritellyillä edullisuusvyöhykkeillä. Edellytyksenä kuitenkin on osayleiskaavojen tapaan, että alueet myös luonto- ja maisemaselvitysten sekä kaavan vaikutusarvioiden perusteella soveltuvat vakituiseen asumiseen.

Edullisuusvyöhykeanalyysin käyttö (2)

Edullisuusvyöhykkeiden käyttö poikkeamismenettelyn yhteydessä

Loma-asunnon käyttötarkoituksenmuutokseen on mahdollista hakea MRL 171 §:n mukaista poikkeamislupaa. Lupa on mahdollista myöntää, jos säädöksen mukaiset edellytykset ovat käsillä. MRL 171 §:n mukaan

"Kunta voi erityisestä syystä hakemuksesta myöntää poikkeamisen tässä laissa säädetystä tai sen nojalla annetusta rakentamisesta tai muuta toimenpidettä koskevasta säännöksestä, määräyksestä, kiellosta tai muusta rajoituksesta. Poikkeamista ei kuitenkaan saa myöntää, jos se:

- 1) aiheuttaa haittaa kaavoitukselle, kaavan toteuttamiselle tai alueiden käytön muulle järjestämiselle.
- 2) vaikeuttaa luonnonsuojelun tavoitteiden saavuttamista;
- 3) vaikeuttaa rakennetun ympäristön suojelemista koskevien tavoitteiden saavuttamista; tai
- 4) johtaa vaikutuksiltaan merkittävään rakentamiseen tai muutoin aiheuttaa merkittäviä haitallisia ympäristö- tai muita vaikutuksia".

Poikkeamisista päätettäessä edullisuusvyöhykkeet toimivat tausta-aineistona harkittaessa käyttötarkoituksen muutosten mahdollisesti aiheuttamaa haittaa kaavoitukselle, kaavan toteuttamiselle tai alueiden muulle järjestämiselle. Vyöhykkeet osoittavat ne ranta-alueet, joilla lomarakennusten käyttötarkoituksen muuttaminen on soveliasta kaupungin yhdyskuntarakenteen ja yhdyskuntatalouden näkökulmasta ja joilla muutos ei aiheuta MRL 171 §:n kohdassa 1) tarkoitettua haittaa. Poikkeamispäätöksessä tulee lisäksi huomioida em. säädöksen kohdat 2)-4).

Edullisuusvyöhykkeiden käyttö rakennusjärjestyksen uudistuksen yhteydessä

MRL 129 a §:n perusteella kaupunki voi halutessaan helpottaa käyttötarkoituksen muutoksia osoittamalla rakennusjärjestyksessään alueet, joilla loma-asunnon muuttaminen pysyvään asuinkäyttöön ei edellytä poikkeamispäätöstä tai suunnittelutarveratkaisua ennen rakennuslupaa. Nyt määriteltyjä edullisuusvyöhykkeitä voidaan Nokiassa käyttää pohjana harkittaessa aluerajauksia, joilla kaupunki helpottaisi käyttötarkoituksenmuutoksia MRL 129 a §:ssä tarkoitettulla tavalla.

Käytännössä säädös on Nokiassa hyödynnettävissä varsin pienellä osalla kaupungin ranta-alueista, koska menettely voi koskea vain alueita, joilla ei ole voimassa asemakaavaa tai oikeusvaikutteista yleiskaavaa.

Rakennusjärjestyksen uudistamisen yhteydessä kaupunki voisi myös harkita vakituisen asutuksen tonttikoon vähimmäiskoon määrittelyä edullisuusvyöhykkeillä niin, että vaadittava tonttikoko olisi muita alueita pienempi.

Edullisuusvyöhykeanalyysin käyttö (3)

Pirkanmaan maakuntakaavan 2040 kasvutaajamien kehittämisvyöhykkeen (kk6-alue) huomiointi

Osa nyt määritellyistä edullisuusvyöhykkeistä ja niiden loma-asunnoista sijoittuu maakuntakaavan 2040 kasvutaajamien kehittämisvyöhykkeelle. Vyöhykettä koskee maakuntakaavan kehittämissuositus, mutta oikeudellisesti sitovia varsinaisia kaavamääräyksiä ei maakuntakaavassa ole vyöhykettä koskien annettu.

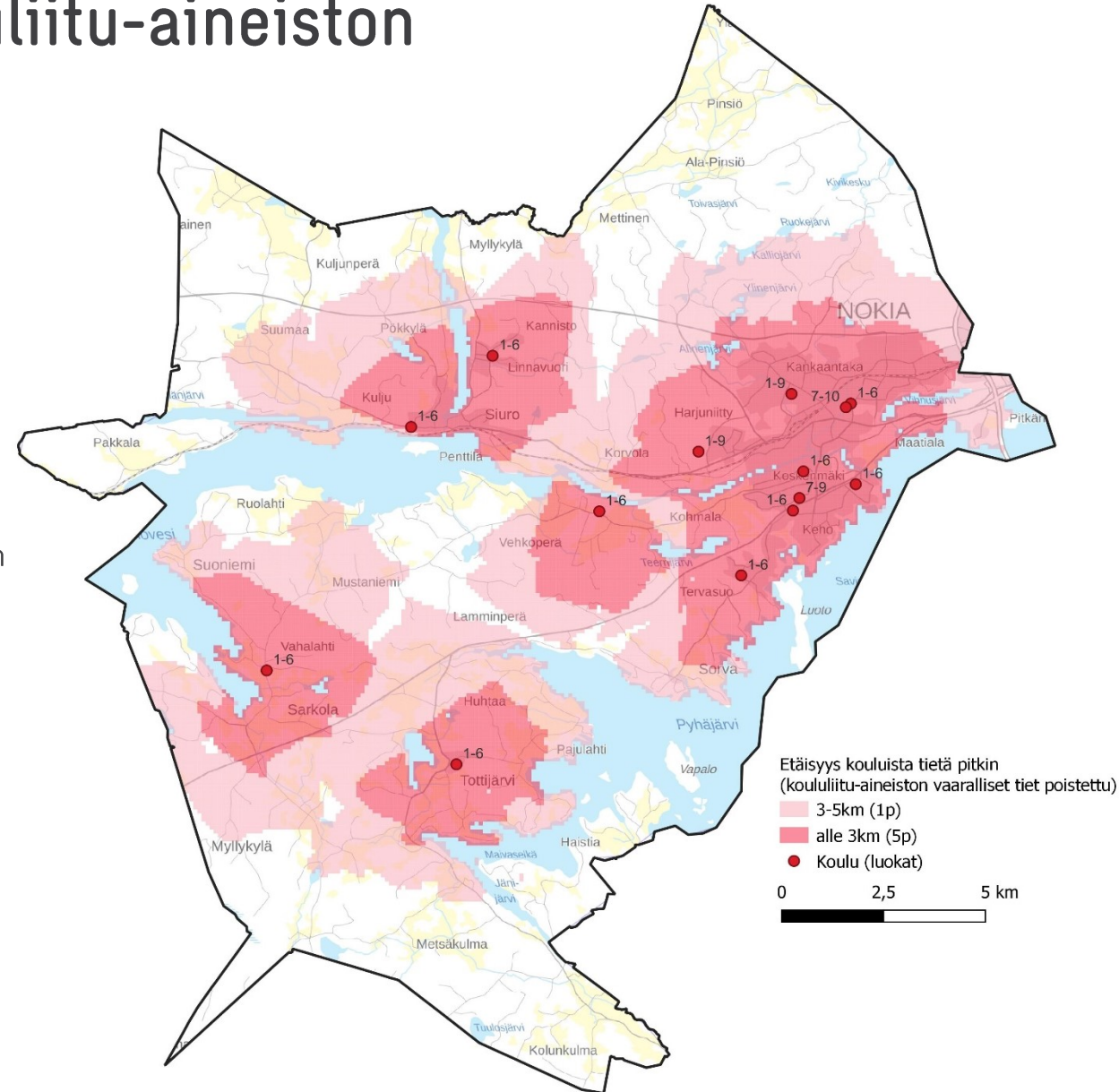
Lomarakennusten käyttötarkoituksen mahdolliset muutokset vakituiseen asumiseen eivät käytännössä vähennä rakentamiselta vapaan rannan määrää kasvutaajamien kehittämisvyöhykkeellä. Tämän perusteella kaupunki katsoo, että maakuntakaavan kehittämissuositus voidaan Nokian maankäytön kehittämisessä huomioida riittävästi, vaikka rantaosayleiskaavan tarkistusten tai poikkeamislupien kautta vakituinen asuminen lisääntyisi kehittämisvyöhykkeen (kk6) rannoilla.

EDULLISUUSVYÖHYKETARKASTELUN TAUSTAKARTAT

- Etäisyys kouluun tietä pitkin, s. 11
- Sijainti yleisen tieverkon piirissä, s. 12
- Sijainti Tampereen seudun joukkoliikenteen pysäkin läheisyydessä, s. 13
- Sijainti päivittäistavarakaupan läheisyydessä, s. 14
- Sijainti kylässä tai taajamassa, s. 15
- Sijainti vesihuollon alueella, s. 16
- Lähteet, s. 17
- Lähde: Koululiitu-aineisto, s. 18

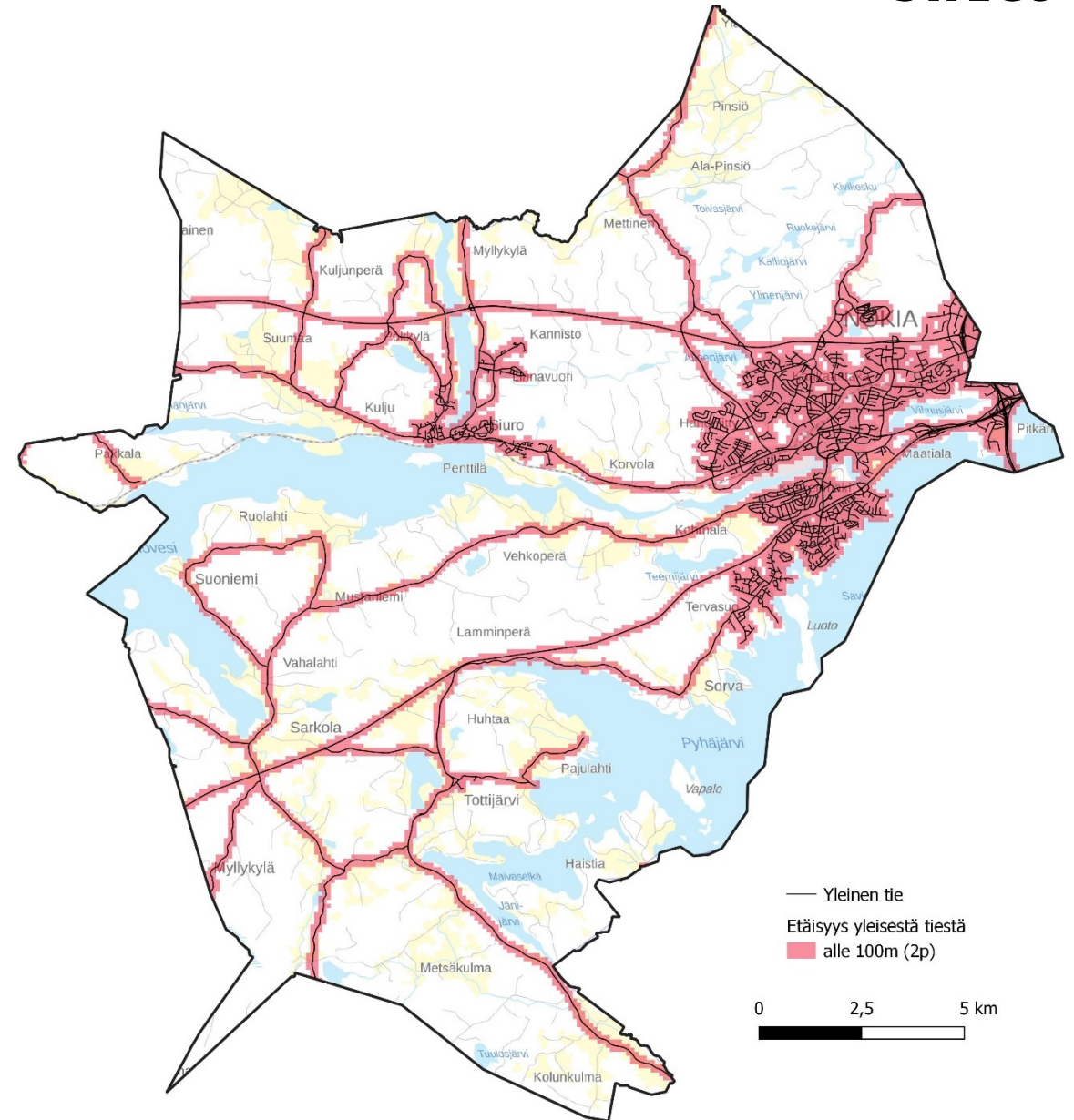
Etäisyys kouluun tietä pitkin (Koululiitu-aineiston vaaralliset tiet poistettu)

- Ruutu saa viisi (5) pistettä, mikäli se on alle 3km etäisyydellä koulusta tietä pitkin (tieverkosta poistettu Koululiitu-aineiston vaaralliset tiet 1-3 luokkalaisille)
- Ruutu saa yhden (1) pisteen, mikäli se on alle 5km etäisyydellä koulusta tietä pitkin (tieverkosta poistettu Koululiitu-aineiston vaaralliset tiet 4-9 luokkalaisille)
- Koulukyytien järjestäminen on merkittävä kuluerä kunnalle.
- Nokian koulukyytien periaatteiden mukaisesti oppilas on oikeutettu koulukuljetukseen kun koulumatkan pituus on
 - esiopetuksen ja perusopetuksen 1. – 3. luokkien oppilailla yli kolme (3) kilometriä
 - perusopetuksen 4. – 9. luokan oppilailla ja perusopetuksen lisäopetuksen oppilailla yli viisi (5) kilometriä
- Lisäksi huoltajat voivat anoa oppilaalle koulukuljetusta koulutien vaarallisuuteen perustuen. Teiden turvallisuuden arvioinnissa käytetään Koululiitu-arviointimenetelmää sekä koulukuljetustyöryhmän lausuntoa.
 - ”Koululiitu-arviointimenetelmässä on tutkittu liikenneympäristön vaikutusta koulumatkojen turvallisuuteen ja luotu menetelmä turvallisuuden laskemiseksi tieosuuksittain. Koulutien eri osuuksien olosuhteiden vaarallisuutta on mitattu riskiluvuilla, joilla tarkoitetaan indeksimuotoon muutettuja tien ja liikenteen ominaisuustietoja. Olosuhteiden vaarallisuus on arvioitu tieosuuksittain, joilla tarkoitetaan ominaisuuksiensa perusteella samanlaisia tienosia.” (Nokian kaupungin koulukuljetusperiaatteet 2020, s. 10)
 - Lisää Koululiidusta liitteessä raportin lopussa, s.18.
- Lomarakennuksia 5p vyöhykkeellä: 347 kpl
- Lomarakennuksia 1p vyöhykkeellä: 474 kpl



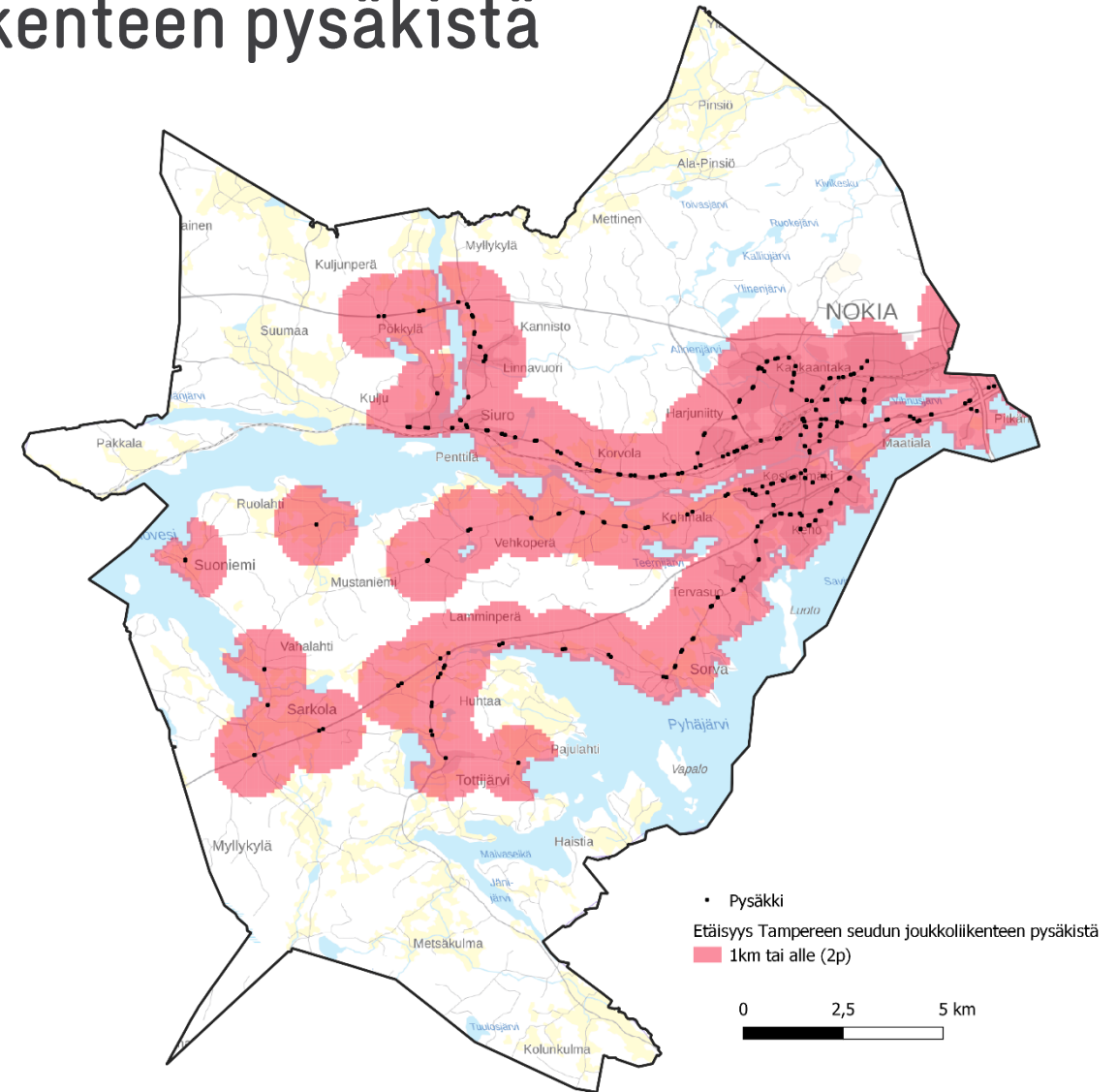
Sijainti yleisen tieverkon piirissä

- Nokian kaupunki maksaa yksityistieavustuksia rekisteröityneille tiekunnille, joiden muodostaman yksityistien varrella on vakituista asumista. Lisäksi kaupunki hoitaa talviaikana lumien aurauksen yli 100 metriä pitkille yksityisteille. Yksityistien varrella oleva pysyvä asutus lisää edellisen perusteella kaupungin kustannuksia.
- Lisäksi pelastus-, sosiaali- ja terveystoimen, sekä koulukuljetusajoneuvojen pääsy voidaan varmistaa ympäri vuoden hoidetun yleisen tien läheisyydessä olevalle kiinteistölle helpommin.
- Ruutu saa kaksi pistettä, mikäli sen pinta-alasta yli 25% sijaitsee 100 metrin etäisyysvyöhykkeellä yleisestä tiestä tai kadusta.
 - Yleistämisestä johtuen todellinen etäisyys tiestä voi olla hieman alle tai yli 100 metriä.
- Lähtöaineistona on käytetty Digiroad –tieaineistoa, josta on poistettu yksityistiet sekä ajopolut
- Lomarakennuksia 2p vyöhykkeellä: 204 kpl



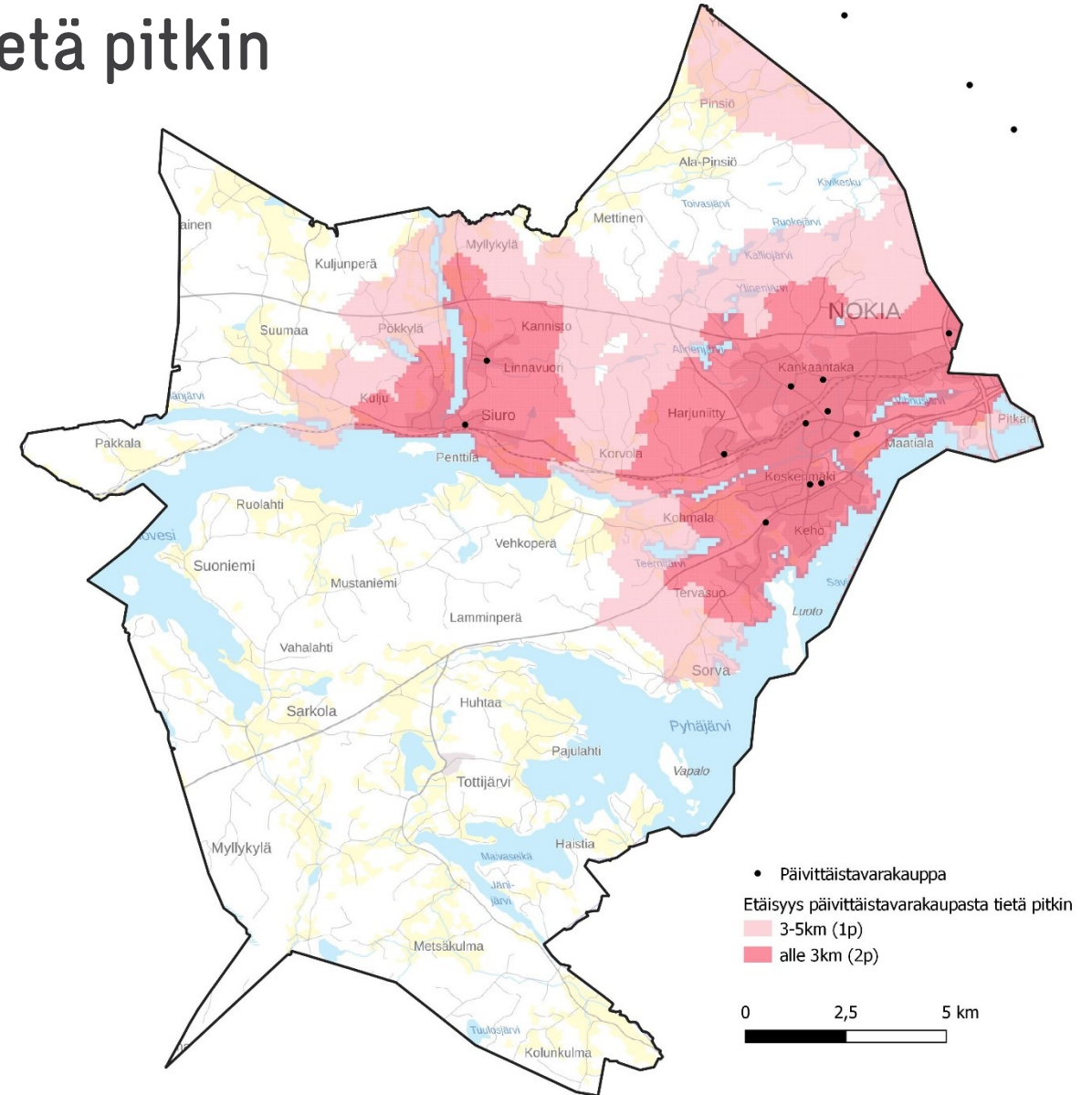
Etäisyys Tampereen seudun joukkoliikenteen pysäkistä

- Ruutu saa kaksi pistettä, mikäli sillä on pinta-alaa yhden kilometrin etäisyysvyöhykkeellä käytössä olevasta Tampereen seudun joukkoliikenteen (Nysse) pysäkistä.
 - Yleistämisestä johtuen todellinen etäisyys pysäkistä voi olla hieman enemmän kuin kilometrin.
 - Vesistön estevaikutus on otettu huomioon
- Lähtöaineistona on käytetty Digiroad –pysäkkiaineistoa, sekä Nysse kesäkuussa 2021 voimassa olleita reittikarttoja.
- Lomarakennuksia 2p vyöhykkeellä: 376 kpl



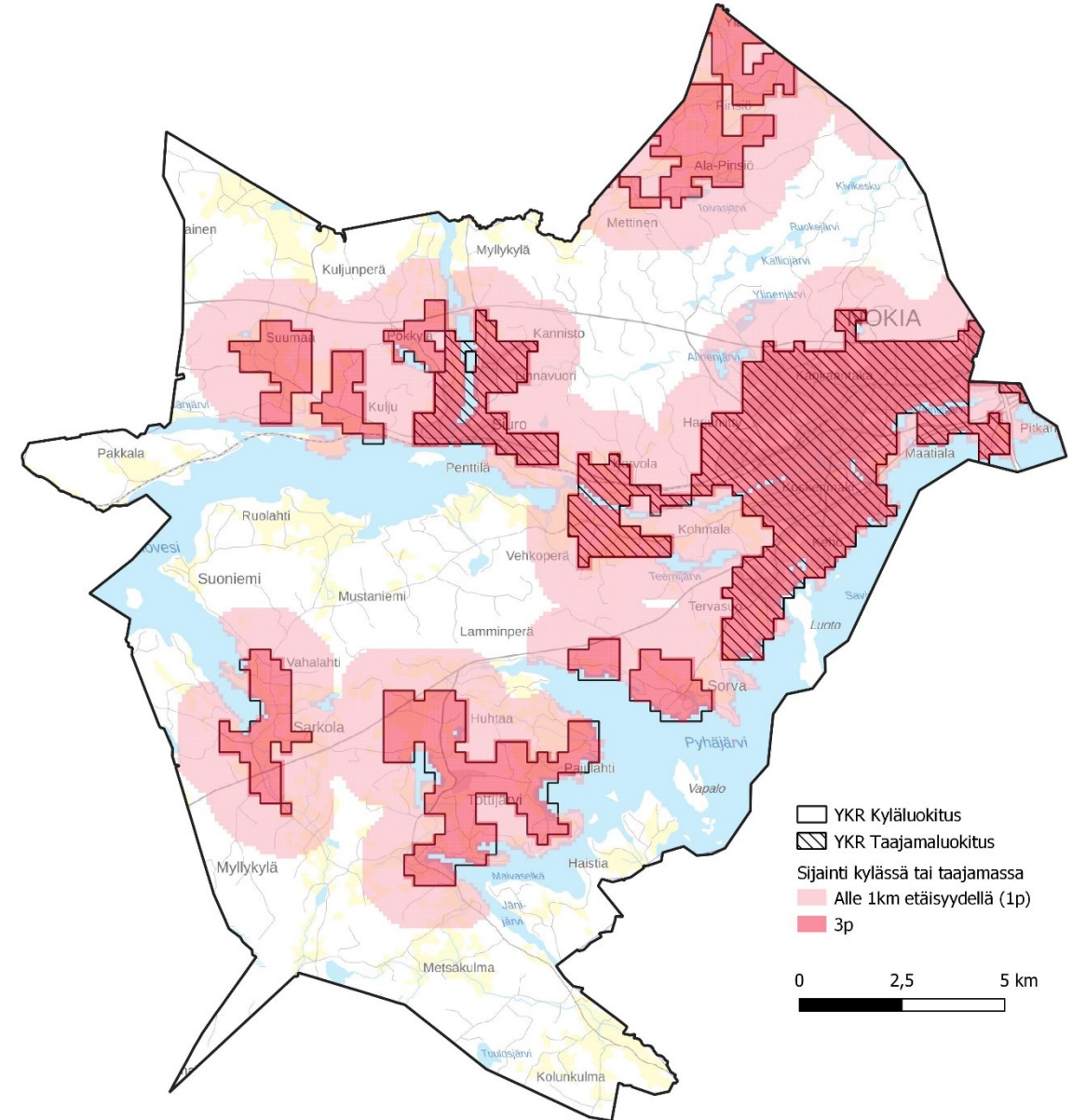
Etäisyys päivittäistavarakaupasta tietä pitkin

- Päivittäistavarakaupan läheisyys tukee olemassa olevaa palveluverkkoa sekä vähentää yksityisautoilun tarvetta.
- Ruutu saa kaksi pistettä, mikäli sillä on pinta-alaa kolmen (3) kilometrin saavutettavuusvyöhykkeellä päivittäistavarakaupasta, sekä yhden pisteen 3-5 kilometrin saavutettavuusvyöhykkeellä sijaitsemisesta.
 - Yleistämisestä johtuen todellinen etäisyys pysäkestä voi olla hieman enemmän kuin viisi tai kolme kilometriä.
 - Saavutettavuusvyöhykkeet on laskettu tietä pitkin.
 - Vesistön estevaikutus on otettu huomioon.
- Päivittäistavarakaupat on katsottu Ympäristökeskuksen Liiteri – karttapalvelusta sekä Google Mapsista.
- Lomarakennuksia 2p vyöhykkeellä: 77 kpl
- Lomarakennuksia 1p vyöhykkeellä: 247 kpl



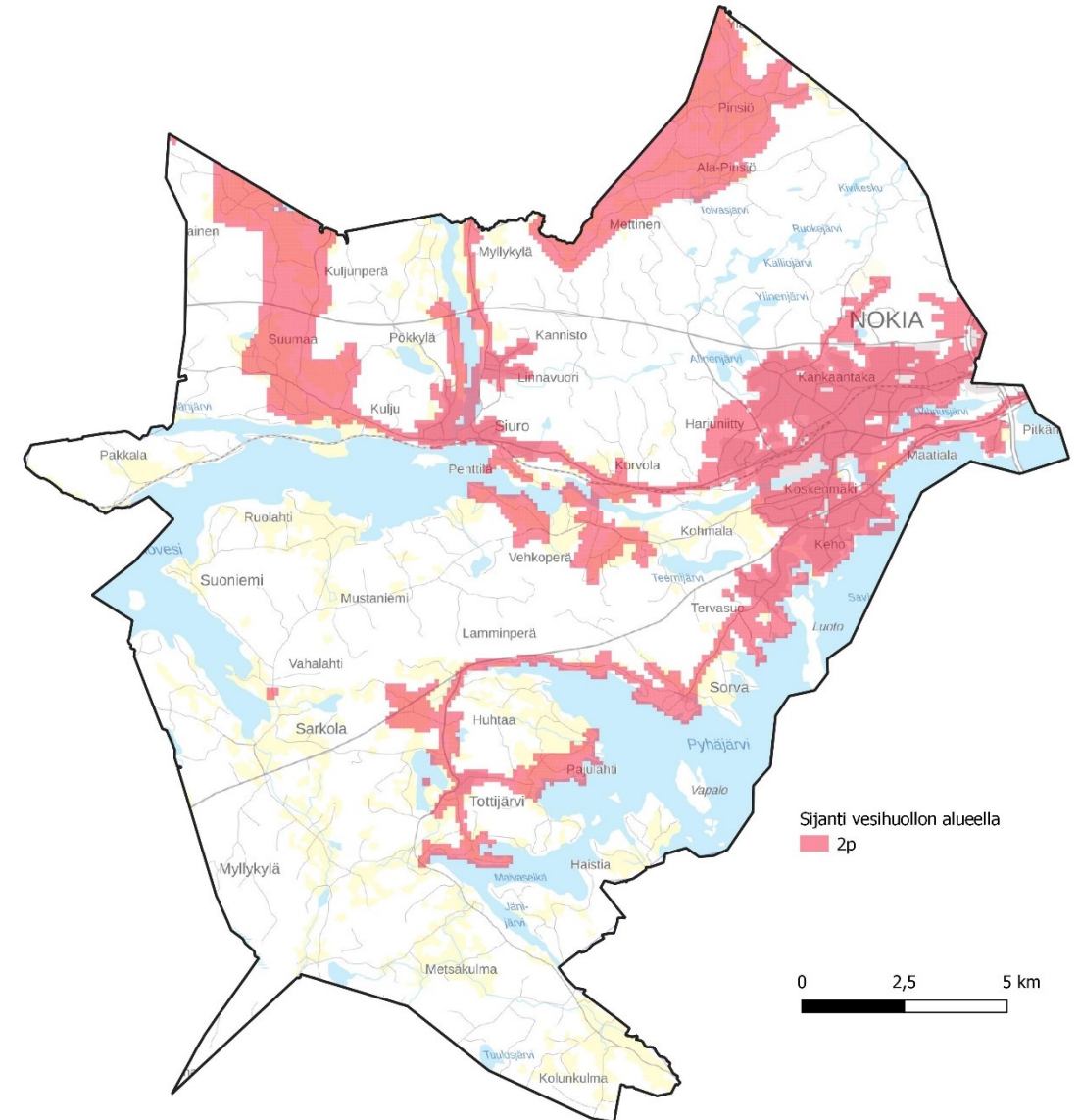
Sijainti kylässä tai taajamassa

- Sijainti kylän tai taajaman läheisyydessä tukee yhdyskuntarakenteen tiiveyttä.
 - ”Tiivis yhdyskuntarakenne säästää niin yhdyskunta- taloudellisia kustannuksia kuin luonnonvarojakin ja vähentää ympäristölle aiheutuvaa kuormitusta. Merkittävän osan hajautumisen lisäkustannuksista maksavat asukkaat itse. Mutta osa lankeaa myös kaupungin eli kaikkien kunnan veronmaksajien maksettavaksi. Mm. koulujen, vanhusten huollon, liikennejärjestelyjen ja -turvallisuuden kustannuksiin asutuksen hajautumisella on vaikutusta.”
(Nokian kaupunki – Maaseutumaisen alueen rakennuspaikkojen mitoitusperiaatteet 2017, s. 6)
- Ruutu saa kolme (3) pistettä, mikäli se sijaitsee Tilastokeskuksen yhdyskuntarakenteen seurannan aineiston (YKR) kylä- tai taajamaluokituksen mukaisella alueella, sekä yhden (1) pisteen mikäli se sijaitsee kolmen kilometrin etäisyysvyöhykkeellä kylä- tai taajama-alueesta.
 - Vesistön estevaikutus otettu huomioon
- Kylä-alueet vastaavat Maaseutumaisen alueen rakennuspaikkojen mitoitusperiaatteiden (2017) mukaisia palvelukyläalueita, kyläalueita sekä taajan asutuksen alueita (Tottijärvi, Taivalkunta, Sarkola-Vahalahti, Pajulahti, Sorva, Huhtaa, Kauniainen, Korvola, Pinsiö, Pökkylä).
- Lomarakennuksia 3p vyöhykkeellä: 360 kpl
- Lomarakennuksia 1p vyöhykkeellä: 368 kpl



Sijainti vesihuollon alueella

- Loma-asunnon sijainti vesihuollon toiminta-alueella antaa lähtökohtia asutuksen ympäristökuormituksen vähentämiseen sekä kunnallisen infrastruktuurin kustannusten pitämiseen kohtuullisena.
- Ruutu saa kaksi (2) pistettä mikäli se sijaitsee vesiosuuskunnan toiminta-alueella tai Nokian Veden vesi- ja viemäriverkoston alueella. Vesiosuuskunnan alueet on löydettävissä Nokian kaupungin verkkosivuilta. Vesi- ja viemäriverkosto on saatu paikkatietona Nokian vedeltä viivamuotoisena. Viivoista on muodostettu alueet luomalla niiden ympärille 50 metrin vyöhykkeet. Lähtötietoina käytetyissä alueissa on siis yhdistetty vesiosuuskunnan toiminta-alueet, vesijohtoverkosto sekä viemäriverkosto.
- Lomarakennuksia on 2p vyöhykkeellä: 304 kpl



Lähteet

- Nokian kaupunki – Maaseutumaisen alueen rakennuspaikkojen mitoitusperiaatteet 2017
- Nokian kaupunki – Nokian kaupungin koulukuljetusperiaatteet 2020
- Nokian kaupungin yksityistieavustukset: <https://www.nokiankaupunki.fi/asuminen-ja-ymparisto/kadut-ja-liikenne/yksityistieavustukset/#8f840c12> (luettu 30.6.2021)
- Tampereen seudun joukkoliikenteen reitit: <https://reittiopas.tampere.fi/> (30.6.2021)
- Digiroad-aineisto: <https://vayla.fi/vaylista/aineistot/digiroad> (30.6.2021)
- Ympäristökeskuksen paikkatietoaineistot: <https://liiteri.ymparisto.fi/> (30.6.2021)
- Vesiosuuskuntien toiminta-alueet: <https://www.nokiankaupunki.fi/asuminen-ja-ymparisto/vesi-ja-jatehuolto/vesiosuuskuntien-toiminta-alueet/> (30.6.2021)
- Pirkanmaan maakuntakaava 2040: <https://maakuntakaava2040.pirkanmaa.fi/>
- Koululiitu: www.koululiitu.fi

Lähde: Koululiitu-aineisto

- Edullisuusvyöhykeanalyysin tausta-aineistona on käytetty Koululiitu-aineistoa vuodelta 2017
- ”Koululiitu näyttää kartalla eri värein reittien turvattomuuden eri ikäisille kulkijoille. Ohjelman antama tulos perustuu riskilukuihin, jotka ohjelma laskee mm. tiestön ja liikenteen ominaisuuksien perusteella. Tieosien riskiluvuille on määritelty hankkeen ohjausryhmässä suositukset. Suositukset perustuvat asiantuntijahaastatteluun ja keskiarvoon kuntien käytännöistä, joita on pyöristetty hieman alaspäin. Riskiluvut perustuvat maanteiden osalta tierekisteristä saatavaan tietoon. Tierekisteriin ei ole mahdollista sisällyttää kaikkia paikallisia ongelmia. Mm. sesonkiluonteista liikennettä tai poikkeuksellisen huonoja näkemäkohtia ei tierekisteritiedoista saada. Turvallinen liikkuminen edellyttää valppautta. Koska liikenteessä on aina vaaroja, Koululiitun suosituksissa ei määritellä yhtään tieosaa turvalliseksi, vaan periaatteena on turvattomien tieosien osoittaminen. Koulukuljetustarpeen arvioinnissa tarvitaan ohjelman antaman tuloksen lisäksi edelleen paikallistuntemusta arvioitavasta tiestöstä ja nopeasti muuttuvista olosuhteista sekä tietoa koululaisten yksilöllisistä valmiuksista.” (koululiitu.fi)

