



# Nokian kaupungin ympäristönsuojelumääräykset

Kaupunginhallitus 15.3.2021

Kuva: Opa Latvala

# NOKIAN KAUPUNGIN YMPÄRISTÖNSUOJELUMÄÄRÄYKSET

## Sisällys

NOKIAN KAUPUNGIN YMPÄRISTÖNSUOJELUMÄÄRÄYKSET .....	1
1 LUKU .....	3
YLEISET MÄÄRÄYKSET .....	3
1 § Tavoite.....	3
2 § Ympäristönsuojelumääräysten antaminen ja valvonta.....	3
3 § Määräysten soveltaminen ja suhde muihin määräyksiin .....	3
4 § Erityiset paikalliset olosuhteet .....	3
2 LUKU .....	4
JÄTEVEDET .....	4
5 § Talousjätevesien käsittely viemäriverkostojen ulkopuolella .....	4
6 § Mattojen ja muiden tekstiilien pesu.....	5
7 § Ajoneuvojen, veneiden, koneiden ja vastaavien laitteiden pesu ja huolto.....	5
8 § Lumen vastaanottoipaikkojen sijoittaminen ja käyttö.....	5
9 § Työmaavesi.....	6
3 LUKU .....	6
KEMIKAALIT JA JÄTTEET .....	6
10 § Yleiset määräykset vaarallisten kemikaalien ja vaarallisten jätteiden varastoinnista ja käsittelystä.....	6
11 § Lisämääräykset kemikaalien varastoinnista pohjavesialueella.....	7
12 § Käytöstä poistetun säiliön käsittely.....	8
13 § Rakennusten ja rakennelmien kunnostustöissä syntyvät jätteet .....	8
14 § Maalämmön hyödyntäminen tai maa- ja kallioperän poraus .....	8
15 § Kuivakäymälä.....	9
4 LUKU .....	9
ILMANSUOJELU .....	9
16 § Kunnossa- ja puhtaanapitotyöt .....	9
17 § Rakennus-, korjaus- ja purkutyöt sekä maanrakentaminen.....	9
18 § Tilapäinen louhinta .....	10
5 LUKU .....	10
TILAPÄISEN MELUN JA TÄRINÄN TORJUNTA.....	10
19 § Tiedotusvelvollisuus ja kirjanpito erityisen häiritsevää melua tai tärinää aiheuttavasta toiminnasta .....	10
20 § Ilmoitusvelvollisuus erityisen häiritsevää melua tai tärinää aiheuttavasta toiminnasta .....	10
21 § Erityisen häiritsevä melu tai tärinä yöaikaan .....	11
22 § Äänentoistolaitteiden käyttö .....	11
6 LUKU .....	11
MUUT TOIMINNOT.....	11
23 § Jätteen hyödyntäminen maanrakentamisessa ilmoitusmenettelyllä .....	11
24 § Maa- ja kotieläintalous .....	12
7 LUKU .....	13
MUUT MÄÄRÄYKSET .....	13
25 § Poikkeaminen ympäristönsuojelumääräyksistä.....	13
26 § Seuraamukset ympäristönsuojelumääräysten rikkomisesta tai laiminlyönnistä .....	13
8 LUKU .....	13

VOIMAANTULOMÄÄRÄYKSET .....	13
27 § Siirtymäsäännös.....	13
28 § Määräysten voimaantulo .....	13

Perustelut

Liite 1

Liite 2

Liite 3

# 1 LUKU

## YLEISET MÄÄRÄYKSET

### 1 § Tavoite

Ympäristönsuojelumääräysten tavoitteena on paikalliset olosuhteet huomioon ottaen ehkäistä ympäristön pilaantumista siten kuin ympäristönsuojelulaissa on säädetty.

### 2 § Ympäristönsuojelumääräysten antaminen ja valvonta

Nokian kaupunginhallitus on antanut ympäristönsuojelumääräykset ympäristönsuojelulain (527/2014) 202 §:n nojalla.

Ympäristönsuojelumääräysten noudattamista valvoo kunnan ympäristönsuojeluviranomainen, jona Nokian kaupungissa toimii rakennus- ja ympäristölautakunta.

Ympäristönsuojeluviranomainen voi siirtää sille näissä määräyksissä kuuluvaa ratkaisuvalltaansa alaiselleen viranhaltijalle.

### 3 § Määräysten soveltaminen ja suhde muihin määräyksiin

Ympäristönsuojelulain (527/2014) täytäntöön panemiseksi on Nokian kaupungissa noudatettava näitä ympäristönsuojelumääräyksiä. Määräykset ovat voimassa koko kaupungin alueella, jollei jäljempänä toisin määrätä.

Määräykset eivät koske ympäristönsuojelulain mukaan luvanvaraista, rekisteröitävää tai 10a luvun mukaista ilmoitusvelvollista toimintaa taikka kyseisen lain:

- 31 §:ssä tarkoitettua koeluonteista toimintaa,
- 120 §:ssä tarkoitettuja poikkeuksellisia tilanteita,
- 136 §:n 1 momentissa tarkoitettua pilaantuneen maaperän ja pohjaveden puhdistamista koskevaa ilmoitusmenettelyä.

Määräykset eivät myöskään koske puolustusvoimien eivätkä rajavartiolaitoksen toimintaa.

Ympäristönsuojelumääräyksiä noudatetaan muiden kunnallisten määräysten rinnalla ja tarvittaessa niiden kanssa samanaikaisesti. Tällaisia määräyksiä ovat mm. rakennusjärjestys, terveydensuojelujärjestys, kunnalliset jätehuoltomääräykset sekä kaavamääräykset.

Muiden viranomaisten tulee lupa-asiaa ratkaistaessa tai muuta viranomaispäätöstä tai suunnitelmaa tehtäessä ottaa huomioon mitä näissä määräyksissä säädetään.

### 4 § Erityiset paikalliset olosuhteet

Nokian kaupungin paikalliset olosuhteet ja alueet, joilla pilaantumisen ehkäiseminen, poistaminen ja vähentäminen edellyttävät tarkennettuja määräyksiä, ovat seuraavat:

- pohjavesialue, joka on luokiteltu yhdyskunnan vedenhankinnan kannalta tärkeäksi (I luokan) pohjavesialueeksi (liitekartta 1)

- rantavyöhyke, jolla tarkoitetaan vesistöön rajoittuvaa maa-aluetta, joka ulottuu 100 metrin etäisyydelle keskivedenkorkeuden mukaisesta rantaviivasta. Vesistöllä tarkoitetaan vesilain (587/2011) mukaisesti järveä, lampea, jokea, puroa ja muuta luonnollista vesialuetta sekä tekojärveä, kanavaa ja muuta vastaavaa keinotekoisista vesialuetta; vesistönä ei kuitenkaan pidetä noroa, ojaa ja lähdetä.
- Kynniojan, Laajanojan ja Vihnusjärven valuma-alue (liitekartta 2)
- Pinsiön-Matalusjoen valuma-alue (liitekartta 3)

## 2 LUKU

### JÄTEVEDET

#### 5 § Talousjätevesien käsittely viemäriverkostojen ulkopuolella

Puhdistettujen jätevesien purkupaikan sijoittamisessa kiinteistöllä tulee noudattaa seuraavia vähimmäisuojaetäisyyksiä (purkupaikka on piste, josta jätevettä pääsee ympäristöön kuten purkuputken pää tai maaperäkäsittelykenttä):

Kohde	Vähimmäisetäisyys
Talousvesikaivo	30 – 50 m
Lämpökaivo	20 – 30 m
Vesistö	10 – 40 m
Rakennus	5 m

Maahanimeyttämössä imeytysputkiston on sijaittava vähintään yksi metri ylimmän pohjavedenkorkeuden pinnan yläpuolella. Maasuodattamon alapinnan on sijaittava vähintään 0,25 metriä ylimmän pohjavedenkorkeuden pinnan yläpuolella.

Ympäristönsuojeluviranomainen voi edellyttää suurempiakin suojaetäisyyksiä silloin, kun olosuhteet sitä vaativat.

Vähäiset pesujätevedet voi imeyttää maahan em. suojaetäisyyksistä poiketen, mikäli niistä ei aiheudu ympäristön pilaantumisen vaaraa. Vähäisiäkään pesujätevesiä ei saa johtaa suoraan vesistöön.

Umpisäiliö tulee varustaa täyttymishälyttimellä tai muulla tavalla osoitettava, miten umpisäiliön oikea-aikaisesta tyhjentämisestä voidaan huolehtia luotettavalla tavalla ylitäyttymisen estämiseksi.

Jätevesijärjestelmän huolloista ja säiliöiden tyhjennyksistä on pidettävä kirjaa, joka on pyydettyessä esitettävä valvontaviranomaiselle. Sellaiselle jätevesien käsittelyjärjestelmälle, jonka asukasvastineluku on yli 20, tulee laatia järjestelmän käyttöä ja huoltoa koskeva tarkkailusuunnitelma, joka on hyväksyttävä kunnan ympäristönsuojeluviranomaisella. Jätevesien käsittelyjärjestelmälle on myös nimettävä sen hoidosta vastaava henkilö.

Saarella tai muulla alueella, jossa liettilän tyhjentäminen loka-autolla ei ole mahdollista tieyhteyden puuttumisen tai vastaavan syyn vuoksi, ei saa rakentaa jätevesien käsittelyjärjestelmää, jonka osana on loka-autolla tyhjennettävä liettilä.

Talousjätevesien käsittely ja johtaminen rantavyöhykkeellä

Rantavyöhykkeellä käymäläjätevedet on johdettava umpisäiliöön tai johdettava käsiteltäväksi rantavyöhykkeen ulkopuolella. Vaihtoehtoisesti käymäläjätevedet voidaan käsitellä rantavyöhykkeellä, mikäli käsitellyt jätevedet saadaan johdettua rantavyöhykkeen ulkopuolelle. Kaikkien käymäläjätevesien käsittelyyn ja johtamiseen käytettävien rakenteiden tulee olla tiiviitä.

Rantavyöhykkeellä jätevesien imeytys- ja kokoomaputkistot tulee sijoittaa vähintään puoli metriä ylivedenkorkeuden (HW1/50) yläpuolelle.

Talousjätevesien käsittely ja johtaminen pohjavesialueella

Jätevedet on johdettava umpisäiliöön tai johdettava käsiteltäväksi pohjavesialueen ulkopuolella. Vaihtoehtoisesti jätevedet voidaan käsitellä pohjavesialueella, mikäli käsitellyt jätevedet saadaan johdettua pohjavesialueen ulkopuolelle.

Ympäristönsuojelulain 155 §:ssä tarkoitetut vähäiset jätevesimäärät voidaan kuitenkin johtaa maahan, jos jätevesien johtamispaikka on riittävän etäällä vedenottamosta ja sijainniltaan muuten sellainen, ettei jätevesistä aiheudu pilaantumisen vaaraa. Kaikkien jätevesien käsittelyyn ja johtamiseen käytettävien rakenteiden tulee olla tiiviitä.

## **6 § Mattojen ja muiden tekstiilien pesu**

Mattojen, tekstiilien ja muiden vastaavien pesu tulee järjestää siten, että pesuvedet eivät joudu käsittelemättöminä suoraan vesistöön, ojaan tai hulevesiviemäriin.

Yleiseltä mattojenpesupaikalta jätevedet on johdettava viemäriverkostoon.

## **7 § Ajoneuvojen, veneiden, koneiden ja vastaavien laitteiden pesu ja huolto**

Ajoneuvojen, veneiden, koneiden ja vastaavien laitteiden pesu ja huolto on kielletty katu- ja tiealueilla ja muilla yleisessä käytössä olevilla alueilla. Kiinteistöllä tehtävät huollot on tehtävä tiiviillä alustalla tai muutoin varmistuttava siitä, ettei toiminnasta aiheudu ympäristön pilaantumista.

Ajoneuvoja, veneitä, koneita ja vastaavia laitteita saa pestä muilla kuin liuotinta sisältävillä pesuaineilla kiinteistöllä satunnaisesti, kun pesuvedet voidaan imeyttää kiinteistön maaperään edellyttäen, ettei siitä aiheudu ympäristön pilaantumisen vaaraa. Pesujätevesiä ei saa johtaa hulevesiviemäriin, katualueelle, naapurikiinteistölle tai suoraan vesistöön. Em. määräykset koskevat myös veneiden pesua talvisäilytyspaikoilla. Vesillä tai rantavyöhykkeellä olevaa venettä pelkällä vedellä satunnaisesti pestäessä voidaan syntyvä jätevesi kuitenkin johtaa myös suoraan vesistöön.

Ajoneuvojen, veneiden, koneiden ja vastaavien laitteiden pesu liuotinpesuaineilla, ammattimainen tai muu vastaava usein toistuva pesu sekä pesu pesuaineilla pohjavesialueella on sallittu vain tähän tarkoitukseen rakennetulla pesupaikalla, josta pesuvedet johdetaan hiekan- ja öljynerottimien kautta jätevesiviemäriverkostoon tai tähän tarkoitukseen hyväksytyyn jätevesien käsittelyjärjestelmään.

Veneiden myrkkypitoinen pohjamaali on poistettava tiiviillä alustalla, joka estää ympäristölle haitallisten maalijätteiden pääsyn maaperään ja jolta maalijäte voidaan kerätä mahdollisimman tarkoin talteen.

## **8 § Lumen vastaanottoaikkojen sijoittaminen ja käyttö**

Lumen vastaanottoaikkaa ei saa sijoittaa pohjavesialueelle eikä vesistöön. Lumen vastaanottoaikka tulee sijoittaa ja sitä tulee hoitaa siten, ettei toiminnasta aiheudu ympäristön pilaantumista, kohtuu-

tonta haittaa asutukselle tai muulle maankäytölle eikä roskaantumista tai vettymishaittaa naapuri-kiinteistöille. Sulamisvedet tulee selkeyttää ennen niiden johtamista ojaan tai vesistöön. Vesistöön tulee jättää riittävä etäisyys selkeyttämisen mahdollistamiseksi.

Lumen vastaanotto paikan haltija vastaa alueen siistinä pitamisestä ja huolehtii alueen siivoamisesta välittömästi lumen sulamisen jälkeen.

## 9 § Työmaavesi

Rakennustyömailla ja muissa tilapäisissä toiminnoissa syntyviä ympäristölle tai viemäriverkoston toiminnalle haitallisia vesiä ei saa johtaa vesistöön, jätevesiviemäriin, hulevesiviemäriin tai kiinteistön ulkopuolelle ilman esikäsittelyä, jolla haitta saadaan poistettua tai riittävästi vähennettyä. Maahan imeyttämisen edellytyksenä on, ettei siitä aiheudu maaperän tai pohjaveden pilaantumisen vaaraa. Työmaavesien esikäsittelyjärjestelmät tulee toteuttaa ennen rakennustoimiin ryhtymistä.

Merkittäviä määriä kiintoainetta tai muita haitallisia aineita sisältävien vesien tai muutoin ympäristölle haitallisten vesien johtamisesta tai maahan imeyttamisestä on ilmoitettava ympäristönsuojeluviranomaiselle hyvissä ajoin ennen toiminnan aloittamista esikäsittelyn riittävyyden arvioimiseksi.

## 3 LUKU

### KEMIKAALIT JA JÄTTEET

#### 10 § Yleiset määräykset vaarallisten kemikaalien ja vaarallisten jätteiden varastoinnista ja käsittelystä

Vaarallisten kemikaalien ja vaarallisten jätteiden varastointi ja käsittely tulee järjestää kiinteistöllä siten, että niiden pääsy jätevesi- tai hulevesiviemäriin, maaperään, pinta- ja pohjaveteen sekä muuhun ympäristöön on estetty.

Ulkotiloissa vaaralliset nestemäiset kemikaalit ja jätteet on varastoitava kaksoisvaippasäiliöissä, kate- tuissa suoja-altaallisissa säiliöissä tai astioissa tai muulla vastaavalla tavalla, jolla estetään niiden pääsy ympäristöön tai viemäriin. Suoja-altaan on oltava tiivis ja siinä varastoitavien kemikaalien ja jät- teiden vaikutusta kestävä. Suoja-altaan tilavuus määräytyy säiliön koon ja kemikaalin vaarallisuuden mukaan. Vaarallisia nestemäisiä kemikaaleja tai jätteitä sisältävien astioiden suoja-altaan tilavuuden tulee olla vähintään suurimman varastoitavan astian tilavuuden mukainen. Sadeveden pääsy suoja- altaaseen tulee estää.

Öljy- ja polttonestesäiliö on varustettava laponestolla ja ylitäytönestimellä. Säiliön siirtopumppu ja täyttöletku on oltava lukittuna työajan ulkopuolella ja tarvittaessa muulloinkin asiattoman käytön es- tämiseksi.

Ulkona olevat maanpäälliset kemikaalien ja vaarallisten jätteiden säiliöt on sijoitettava kantavalle alustalle, jossa on tiivis pinnoite tai sitä vastaava rakenne, jolta mahdolliset vuodot ovat kerättävissä talteen. Säiliön tulee olla alustastaan riittävästi irti.

Työmaa-alueilla siirrettävän polttonestesäiliön alustan ei tarvitse olla tiiviiksi pinnoitettu, jos säiliö on rakenteeltaan valuma-altaallinen, kaksoispohjainen tai -vaippainen tai sijoitettu katettuun suoja- al- taaseen.

Vaarallisten kemikaalien ja jätteiden varastojen ja säiliöiden on oltava lukittuja tai ulkopuolisten pääsy käsiksi vaarallisiin kemikaaleihin ja jätteisiin on estettävä muulla tavoin.

Kemikaalien varastointiin käytettävistä säiliöistä tai astioista pitää ilmetä, mitä kemikaalia säiliö tai astia sisältää ja aineen edellyttämät vaaramerkinnät. Merkintävaatimus koskee myös vaarallisia jätteitä.

Säiliön täyttö- ja jakelupaikat tulee sijoittaa tai rakentaa siten, että vuotojen pääsy maaperään, pinta- ja pohjaveteen sekä jätevesi- tai hulevesiviemäriin on estetty.

Kiinteä polttonesteen ja muiden kemikaalien täyttö- ja jakelupaikka tulee sijoittaa tiiviille, kemikaaleja läpäisemättömällä kestopäällysteellä pinnoitetulle alustalle, josta mahdolliset vuodot voidaan kerätä talteen. Päällyste voidaan korottaa reunoiltaan tai kallistaa kauttaaltaan kulmaan, jossa oleva hulevesien poistokohta on suljettava säiliön täytön ajaksi. Määräys ei koske kiinteistöjen lämmitysöljysäiliöiden täyttöpaikkoja.

Kemikaalien käsittely- ja varastointipaikoilla on oltava imeytysainetta ja välineitä mahdollisten vuotojen leviämisen estämistä, keräämistä ja talteenottoa varten.

Öljiä, vaarallisten kemikaalien ja vaarallisten jätteiden käsittelyssä ja varastoinnissa tapahtuneesta onnettomuudesta on ilmoitettava välittömästi hätäkeskukseen (112) ja ryhdyttävä välittömiin toimenpiteisiin vahingon leviämisen estämiseksi.

## **11 § Lisämääräykset kemikaalien varastoinnista pohjavesialueella**

Lämmitysöljysäiliöön liitettävä öljylämmityslaitteisto on pohjavesialueella varustettava yksiputkijärjestelmällä.

### **Maanalaiset säiliöt**

Pohjavesialueelle ei saa sijoittaa uusia maanalaisia vaarallisten nestemäisten kemikaalien ja vaarallisten nestemäisten jätteiden säiliöitä.

Pohjavesialueella sijaitsevaa maanalaista öljy-, polttoneste- tai muuta kemikaalisäiliötä ei saa kunnostaa pinnoittamalla.

### **Maanpäälliset säiliöt**

Säiliöt, joissa on kaksoisvaippa tai kiinteä umpinainen valuma-allas, tulee varustaa säiliön välitilan vuotojen ilmaisujärjestelmällä tai muuten siten, että säiliöiden tiiveys on todettavissa.

Pohjaveden pilaantumisvaaraa aiheuttavien kemikaalien tai jätteiden varastoiminen työmaa-alueella on kielletty lukuun ottamatta polttonesteitä.

Työmaa-alueella säiliöiden täyttö- ja kaluston tankkauspaikan on oltava tiiviiksi pinnoitettu tai suojattu muuten siten, että mahdolliset vuodot voidaan kerätä talteen.

Muiden kuin kauppa- ja teollisuusministeriön päätöksen (344/1983) mukaisten säiliöiden tarkastaminen

Säiliön haltijan tai omistajan on tarkastutettava maanalainen öljysäiliö siten kuin kauppa- ja teollisuusministeriön maanalaisen öljysäiliöiden määräaikaistarkastuksia koskevassa päätöksessä (KTMP



30.3.1983/344) edellytetään. Tarkastuksen saa suorittaa vain Turvallisuus- ja kemikaaliviraston päteväksi arvioima tarkastaja.

Säiliön haltijan tai omistajan on tarkastutettava maanpäällinen sekä maanalainen muu kuin edellä mainitussa momentissa tarkoitettu öljysäiliö ja vaarallisten kemikaalien sekä vaarallisten nestemäisten jätteiden säiliö varusteineen ensimmäisen kerran 10 vuoden kuluessa säiliön käyttöönotosta ja siitä eteenpäin 5 vuoden kuluessa edellisestä tarkastuksesta, ellei säiliön kunnan vuoksi ole tarpeen tehdä tarkastusta useammin. Muilla kuin metallisäiliöillä tarkastusväli voi olla 10 vuotta, ellei säiliön kunto muuta edellytä. Tarkastuksesta on laadittava tarkastuspöytäkirja, joka on säilytettävä ja pyydettyessä esitettävä valvontaviranomaiselle. Tarkastuksen tekijällä on oltava tehtävän edellyttämä ammattitaito.

Määräys ei koske vaarallisten aineiden kuljettamiseen tarkoitettuja säiliöitä, säiliökontteja ja IBC-pakkauksia, joiden tulee olla tyyppihyväksytyjä ja tarkastettu vaarallisten aineiden kuljetuksesta annettujen määräysten mukaisesti.

## **12 § Käytöstä poistetun säiliön käsittely**

Säiliön omistajan tai haltijan on poistettava maaperästä käytöstä poistettu öljy-, polttoaine- tai muu kemikaalisäiliö putkistoineen. Säiliö on ennen poistamista puhdistettava. Todistus puhdistuksesta ja säiliön pois toimittamisesta on toimitettava Pirkanmaan pelastuslaitokselle.

Säiliötä ei tarvitse poistaa, mikäli se on ennen 1.4.2007 tyhjennetty ja puhdistettu. Säiliön täyttöputki on kuitenkin katkaistava ja tulpattava luotettavalla tavalla.

Ympäristönsuojeluviranomainen voi yksittäistapauksessa myöntää poikkeuksen velvollisuudesta poistaa käytöstä poistettu öljy-, polttoaine- tai muu kemikaalisäiliö maaperästä, mikäli poistaminen on teknisesti hyvin vaikeaa tai siitä voi aiheutua kohtuutonta vahinkoa muulle omaisuudelle. Tällöin säiliö on puhdistutettava ja tarkastutettava Turvallisuus- ja kemikaaliviraston päteväksi arvioimalla tarkastajalla ja sen täyttöputki on katkaistava ja tulpattava luotettavalla tavalla.

Mikäli maaperässä havaitaan öljyä tai muuta kemikaalia, on siitä ilmoitettava välittömästi Pirkanmaan ELY-keskukseen. Akuuteissa vuototilanteissa on tehtävä välittömästi ilmoitus hätäkeskukseen (112). Säiliön poistossa tulevasta öljyisestä tai kemikaalijätteestä on huolehdittava asianmukaisella tavalla.

Kiinteistön haltijan vaihtuessa haltijan on annettava tarkka tieto maaperään jätetystä säiliöstä uudelle haltijalle merkitsemällä säiliön sijainti kiinteistön asemapiirroksen tai muulla vastaavalla tavalla.

## **13 § Rakennusten ja rakennelmien kunnostustöissä syntyvät jätteet**

Mikäli kunnostamisessa syntyy vaarallista jätettä, on työkohte ja maanpinta suojattava esimerkiksi tiiviillä peitteellä siten, että jätteiden pääsy maaperään, vesistöön ja jätevesi- ja hulevesiviemäriin estetään. Työn jälkeen piha- ja katualueet on siivottava ja syntyneet jätteet on toimitettava jätteiden laadun edellyttämään vastaanottoaikaan.

## **14 § Maalämmön hyödyntäminen tai maa- ja kallioperän poraus**

Maalämmön ja vesistöä otettavan lämmön käyttöönotossa on varmistuttava siitä, ettei putkistoissa johdettava aine ole terveydelle tai ympäristölle vaarallista. Putkistot tulee merkitä asemapiirroksen sekä maastoon.

Kallioporakaivon ja energiaporakaivon porauksessa syntyvä karkea kiviaines sekä veden ja kiintoaineen muodostama liete tulee käsitellä siten, ettei siitä aiheudu haittaa ympäristölle tai naapureille.

Kiviainesta tai lietettä ei saa johtaa sellaisenaan suoraan vesistöön, ojiin tai jätevesi- tai hulevesiviemäriin. Mikäli lietettä johdetaan porattavan kiinteistön maaperään imeytettäväksi, tulee se tehdä niin, ettei siitä aiheudu naapurikiinteistön vettymistä. Kiviaines tulee varastoida työn aikana siten, ettei se pölyä tuulen mukana tai leviä sateen mukana lietteenä hallitsemattomasti ympäristöön. Mikäli porauksessa syntyvää vettä tai lietettä halutaan johtaa naapurikiinteistölle, tulee toimelle saada etukäteen kiinteistönomistajan kirjallinen suostumus.

Kyyniojan, Laajanojan, Pinsiön-Matalusjoen sekä Vihnusjärven valuma-alueilla, pohjavesialueella sekä vedenottamoiden lähialueilla tulee etukäteen varautua lisätoimiin haitallisten päästöjen estämiseksi (esimerkiksi lisäsaostuskontit). Toiminnanharjoittajan tulee tehdä valvontailmoitus ympäristönsuojeluyksikköön 30 vrk ennen toiminnan aloittamista.

Maalämpöjärjestelmän rakentamiselle ja käytölle pohjavesialueen muodostumisalueella tulee hakea vesilain (587/2011) mukaista lupaa. Muodostumisalueen ulkopuolisilla pohjavesialueilla tulee esittää etukäteen suunnitelma ympäristönsuojeluviranomaiselle vesilain mukaisen luvan tarpeen arvioimiseksi.

### **15 § Kuivakäymälä**

Kuivakäymälä on rakennettava ja hoidettava siten, ettei sen käytöstä aiheudu haittoja. Käymäläjätteen pohjan on oltava nestettä läpäisemätön. Käymälän koko ja rakenteet on mitoitettava siten, että jätteet eivät valu maaperään tai muualle ympäristöön. Kuivakäymälässä on käytettävä riittävästi seosainetta hajuhaittojen estämiseksi. Kuivakäymäläjätteen kompostoinnista määrätään jätehuoltomääräyksissä.

## **4 LUKU**

### **ILMANSUOJELU**

#### **16 § Kunnossa- ja puhtaanapitotyöt**

Hiekoitushiekan koneellisen poistamisen tai muun koneellisen kunnossapito- ja puhtaanapitotyön aiheuttama pölyäminen on estettävä esimerkiksi kastelemalla puhdistettava alue tarvittaessa. Lehtipuhaltimien käyttö hiekoitushiekan poistamiseen on kielletty.

#### **17 § Rakennus-, korjaus- ja purkutyöt sekä maanrakentaminen**

Rakennus- ja purkutyöt sekä rakennusjätteiden ja maa- ja kiviaineksen käsittely on tehtävä siten, että pölyhaitat ovat kaikissa olosuhteissa mahdollisimman vähäisiä. Rakentamisessa ja purkamisessa sekä rakennusjätteiden ja maa- ja kiviaineksen käsittelyssä on aina käytettävä riittävän tehokkaita pölyntorjuntamenetelmiä, kun pölystä saattaa aiheutua haittaa tai häiriötä.

Toiminnanharjoittajan on huolehdittava ajoväylien riittävästä pölyntorjunnasta rakennustyömailla ja niiden vaikutuspiirissä. Toiminnanharjoittajan on pidettävä rakennustyömaan välittömässä vaikutuspiirissä olevat katualueet mahdollisimman puhtaina työmaalta kulkeutuvasta maa-aineksesta. Pölyn leviäminen varastokasoista ja ajoneuvojen kuormista on estettävä esimerkiksi peittämällä tai kastelemalla.

## 18 § Tilapäinen louhinta

Kun avolouhintaa tehdään alle 200 metrin päässä pölylle herkistä kohteista, kuten asunnoista, päiväkodeista, kouluista, hoitolaitoksista tai taajaman virkistysalueista tai kun louheen kuljetusreitti sijaitsee pölylle herkkien kohteiden läheisyydessä, on porauslaitteet varustettava tarkoituksenmukaisella pölynkeräyslaitteistolla, jonka on oltava aina käytössä, kun työtä tehdään. Pölynkeräyslaitteistoa ei saa tyhjentää räjäytyspaikalle eikä louheen sekaan.

## 5 LUKU

### TILAPÄISEN MELUN JA TÄRINÄN TORJUNTA

#### 19 § Tiedotusvelvollisuus ja kirjanpito erityisen häiritsevää melua tai tärinää aiheuttavasta toiminnasta

Erityisen häiritsevää melua tai tärinää aiheuttavasta toiminnasta on aina etukäteen tiedotettava melun tai tärinän vaikutuspiirissä olevia asukkaita, hoito- ja oppilaitoksia sekä muita sellaisia kohteita, joille toiminnasta voi aiheutua haittaa tai häiriötä. Toiminnanharjoittajan tulee neuvotella myös riittävästä melun- tai tärinätorjunnasta sellaisten herkkien kohteiden kanssa, joille toiminnasta voi aiheutua merkittävää haittaa.

Toiminnanharjoittajan on pidettävä kirjaa toiminnasta, josta aiheutuu erityisen häiritsevää melua tai tärinää. Kirjanpito on pyydyttävä esitettävä ympäristönsuojeluviranomaiselle.

#### 20 § Ilmoitusvelvollisuus erityisen häiritsevää melua tai tärinää aiheuttavasta toiminnasta

Toiminnanharjoittajan on tehtävä erityisen häiritsevää melua tai tärinää aiheuttavasta tilapäisestä toimenpiteestä tai tapahtumasta ympäristönsuojelulain 118 §:n mukainen kirjallinen ilmoitus ympäristönsuojeluviranomaiselle. Mikäli työn toteutus poikkeaa ilmoitetusta, on toiminnanharjoittajan viipymättä ilmoitettava muutoksesta ympäristönsuojeluviranomaiselle.

Ilmoitus on tehtävä ainakin seuraavista toiminnoista:

1. tilapäinen kivenmurskaamo
2. louhinta (poraus, räjäytys, louheen lastaus ja kuljetus), kiven iskuvasararikotus tai paalutus, kun:
  - työtä tehdään muuna aikana kuin arkisin maanantaista perjantaihin klo 7 - 18, tai
  - työpäiviä on yli 20
3. edellisissä kohdissa mainittujen töiden yhdistelmä tai muu työ, joka aiheuttaa yli 85 dB:n (LAeq) melutason yhden minuutin aikana 10 metrin etäisyydellä melulähteestä, kun:
  - työtä tehdään muuna aikana kuin arkisin maanantaista perjantaihin klo 7 - 18, tai
  - työpäiviä on yli 20
4. erityisen häiritsevää tilapäistä melua aiheuttava tapahtuma, joka järjestetään muualla kuin asemakaavassa siihen varatulla alueella, esimerkiksi:
  - ulkoilmakonsertti tai yleisötapahtuma, jossa käytetään äänenvahvistimia ja joka järjestetään klo 22 - 7
  - moottoriurheilukilpailu

Ympäristönsuojeluviranomainen voi velvoittaa toiminnanharjoittajaa tekemään ilmoituksen muistakin tilapäisistä tapahtumista tai töistä, jos niiden arvioidaan aiheuttavan erityisen häiritsevää melua.

## 21 § Erityisen häiritsevä melu tai tärinä yöaikaan

Erityisen häiritsevää melua tai tärinää aiheuttavien koneiden ja laitteiden käyttö on kielletty yöaikaan klo 22.00–07.00 asuntojen ja muiden sellaisten kohteiden läheisyydessä, joille työstä saattaa aiheutua haittaa tai häiriötä. Jätekuormaus on kielletty klo 22.00-6.00.

Rajoitus ei koske:

- maa- ja metsätaloudelle välttämätöntä tilapäistä ja lyhytaikaista, häiritsevää melua aiheuttavaa toimintaa, kuten esimerkiksi leikkuupuimurin, heinän/viljankuivurin tai sadetuslaitteen käyttöä eikä
- liikenneväylien ja yhdyskuntateknisten laitteiden kunnossapitotyöhön liittyvää tai vastaavaa työtä, jos työn suorittamista on liikenneturvallisuuden, liikenteen sujuvuuden tai muun perustellun syyn vuoksi pidettävä välttämättömänä.

## 22 § Äänentoistolaitteiden käyttö

Äänentoistolaitteiden jatkuva käyttö ulkotiloissa yöaikaan klo 22 - 7 on kielletty lukuun ottamatta meluilmoituksella tapahtuvaa toimintaa.

Äänentoistolaitteiden jatkuva käyttö sairaalan, vanhainkodin, päiväkodin tai muun vastaavan hoitolaitoksen läheisyydessä on kielletty.

Häiritsevää melua aiheuttavasta yleisötapahtumasta on etukäteen tiedotettava ympäristön asukkaille ja muille herkille kohteille. Yleisötilaisuuksien ja muiden tilapäisten tapahtumien järjestäjien on huolehdittava siitä, että tapahtuma tai musiikin esittäminen ei kohtuuttomasti häiritse naapurustoa.

# 6 LUKU

## MUUT TOIMINNOT

### 23 § Jätteen hyödyntäminen maarakentamisessa ilmoitusmenettelyllä

Pienimuotoisessa (ei ammattimainen tai laitostimainen) maarakentamisessa voidaan käyttää kertaluontoisesti puhdasta betoni- ja tiilimurskettä, rengasrouhetta, asfalttimurskettä tai -rouhetta taikka uudelleen hyödyntää rakenteesta poistettua hyödynnettyä jätettä vähäisessä määrin (alle 500 tonnia, asfalttimurskeen ja -rouheen osalta alle 300 tonnia) korvaamaan neitseellisiä luonnonaineksia valleissa, väylissä, kentissä ja näiden rakennekerroksissa.

Jätteiden hyödyntäminen maarakentamisessa on mahdollista seuraavin edellytyksin:

- materiaali ei sisällä ympäristölle tai terveydelle haitallisia aineita eikä aiheuta muutakaan haittaa tai vaaraa ympäristölle;
- materiaali ei sisällä betoniterästä;
- materiaali on murskattu tai pulveroitu käyttötarkoitukseen sopivaksi (betoni-, kevytbetoni- ja asfalttijätteen osalta palakoko enintään 90 mm palakoko ja tiilijätteen osalta palakoko enintään 150 mm);
- jätettä käytetään vain tasauksen, kantavuuden ja kestävyuden kannalta tarpeellinen määrä (maks. 150 cm kerros);
- sijoituspaikka ei ole pohjavesialueella, tulvanalaisella alueella eikä rakennuksen alla tai putkikaivannossa;
- jätettä sisältävän rakennekerroksen etäisyys vesistöön, talousvesikäyttöön tarkoitettuun kaivoon tai lähteeseen on vähintään 30 metriä;

- jätettä sisältävä rakenne peitetään (murske tmv.) tai päällystetään (asfaltti, betonivalu tai -laatta) lukuun ottamatta pintakerroksessa käytettävää asfalttimursketta tai -rouhetta;
- jätteen sijoittamiselle on kiinteistön omistajan ja haltijan kirjallinen hyväksyntä

Jätteiden sijoittamisesta maaperään on tehtävä valvontailmoitus ympäristönsuojeluyksikköön. Ilmoitus on tehtävä vähintään 30 vuorokautta ennen jätteen sijoittamista.

Ilmoituksesta on käytävä ilmi vähintään seuraavat seikat:

- hyödyntämispaikan ja väliaikaisen varastointiin tarkoitettun paikan omistajan ja haltijan nimi ja yhteystiedot;
- omistajalta saatu kirjallinen hyväksyntä, jos valvontailmoitus tehdään hyödyntämispaikan omistajan puolesta;
- asemapiirros tai kartta, johon on rajattu hyödyntämisalue, sen läheisyydessä sijaitsevat pohjavesialueet, vedenottoaikat ja vesistöt;
- jätteen luovuttajan nimi ja yhteystiedot;
- jätteen nimike, määrä sekä tarvittaessa selvitys jätteen sisältämistä haitallisten aineiden pitoisuuksista ja liukoisuuksista;
- selvitys jätettä sisältävästä rakenteesta poikkileikkauspiirroksineen, peittämiseen tai päällystämiseen käytettävästä materiaalista, varastoinnista ja muusta toiminnasta hyödyntämispaikalla sekä näihin liittyvistä tarpeellisista ympäristönsuojelutoimista;
- hyödyntämispaikan jatkokäyttötarkoitus;
- ajankohta, jolloin hyödyntäminen maarakentamisen aikana alkaa ja päättyy

Hyödyntämispaikan haltijan on maarakentamisen yhteydessä pidettävä kirjanpitoa jätteiden hyödyntämisestä ja esitettävä dokumentointi valvontaviranomaiselle maanrakentamisen päätyttyä.

Kiinteistön haltijan vaihtuessa on kiinteistön uudelle haltijalle annettava tiedot maaperään sijoituista jätteistä.

## 24 § Maa- ja kotieläintalous

Lanta on siivottava ulkotarhoista ja ratsastuskentiltä säännöllisesti asianmukaiseen lantavarastoon. Ulkotarhoista lanta on siivottava aina tarvittaessa ja vähintään kaksi kertaa vuodessa. Ulkotarhojen ja ratsastuskenttien pintamaa on uusittava tarpeen mukaan.

Pinsiön-Matalusjoen valuma-alueella (liitekartta 3) kotieläinten lanta tulee levittää siten, että se ei pääse huuhtoutumaan vesistöön. Vesistöjen rannoille ja niihin laskevien valtaojien varsille tulee jättää vähintään 10 metrin levyinen suoja-alue, jolle ei saa levittää lantaa, virtsaa eikä puristenesteitä.

Uusien eläinsuojien ja ulkotarhojen sekä ratsastuskenttien pitää sijaita vähintään 50 metrin etäisyydellä vesistöistä ja 25 metrin päässä valtaojasta.

Pinsiön-Matalusjoen valuma-alueella ulkotarhojen valumavedet tulee kerätä ja käsitellä hallitusti laskeutusaltaassa/painanteessa vähintään 50 m etäisyydellä vesistöistä ja valtaojasta tai tarpeen mukaan käsitellä esimerkiksi suodattamalla tai käyttää nurmen kasteluun.

## 7 LUKU

### MUUT MÄÄRÄYKSET

#### 25 § Poikkeaminen ympäristönsuojelumääräyksistä

Kunnan ympäristönsuojeluviranomainen voi erityisestä syystä myöntää hakemuksesta yksittäistapauksessa luvan poiketa näistä määräyksistä.

#### 26 § Seuraamukset ympäristönsuojelumääräysten rikkomisesta tai laiminlyönnistä

Ympäristönsuojelumääräysten rikkomisen tai laiminlyönnin seuraamuksista ja pakkokeinoista säädetään ympäristönsuojelulain 18 luvussa.

## 8 LUKU

### VOIMAANTULOMÄÄRÄYKSET

#### 27 § Siirtymäsäännös

Nestemäisiä kemikaaleja ja nestemäisiä jätteitä koskevaa 10 §:n määräystä säiliön kaksoisvaippaisuudesta tai katetusta suojaa-altaasta sovelletaan näiden ympäristönsuojelumääräysten voimaantulon jälkeen sijoitettaviin uusiin säiliöihin.

Ennen ympäristönsuojelumääräysten voimaantuloa käyttöön otettuun, pohjavesialueella sijaitsevaan lämmitysöljysäiliöön liitettävä öljylämmityslaitteisto on varustettava yksiputkijärjestelmällä viiden vuoden kuluessa ympäristönsuojelumääräysten voimaantulosta (11 §).

#### 28 § Määräysten voimaantulo

Nämä ympäristönsuojelumääräykset tulevat voimaan 1.5.2021, ja niillä kumotaan aiemmat, 1.2.2014 voimaan tulleet ympäristönsuojelumääräykset.

# Nokian kaupungin ympäristönsuojelumääräysten perustelut

## 1 luku - yleiset määräykset

### 1 § Tavoite

Ympäristönsuojelumääräysten tavoitteena on paikalliset olosuhteet huomioon ottaen ehkäistä ympäristön pilaantumista sekä poistaa ja vähentää pilaantumisesta aiheutuvia haittoja. Kunnan ympäristönsuojelumääräykset perustuvat ympäristönsuojelulain tai sen nojalla annettujen säännöksiin konkretisointiin ympäristön suojelemiseksi paikallisesti. Määräykset täydentävät osaltaan lakia ja sen nojalla annettuja asetuksia.

### 2 § Ympäristönsuojelumääräysten antaminen ja valvonta

Ympäristönsuojelulain (527/2014) 202 §:n mukaan kunta voi antaa ympäristönsuojelulain täytäntöön panemiseksi tarpeellisia, paikallisista olosuhteista johtuvia, kuntaa tai sen osaa koskevia yleisiä määräyksiä.

Ympäristönsuojelulain 22 §:n mukaan kunnalle kuuluvista ympäristönsuojelulain mukaisista lupa- ja valvontatehtävistä huolehtii kuntien ympäristönsuojelun hallinnosta annetun lain (64/1986) mukainen kunnan ympäristönsuojeluviranomainen. Viimeksi mainitun lain 5 §:n 1 momentin mukaan ympäristönsuojeluviranomaisen tehtävät hoitaa kunnan määräämä toimielin. Nokian kaupungin ympäristönsuojeluviranomaisena toimii rakennus- ja ympäristölautakunta.

Ympäristönsuojelulain 22 §:n mukaan kunnan ympäristönsuojeluviranomainen voi siirtää toimivaltaansa edelleen viranhaltijalle.

### 3 § Määräysten soveltaminen ja suhde muihin määräyksiin

Ympäristönsuojelumääräykset ovat pääosin voimassa koko kaupungin alueella. Lisäksi on annettu joitakin vain 4 §:ssä mainittuja erityisalueita koskevia määräyksiä.

Määräykset eivät voi koskea ympäristönsuojelulain mukaan luvanvaraista, yleistä ilmoitusmenettelyä tai rekisteröitävää toimintaa eivätkä lain 31 §:ssä, 120 §:ssä, tai 136 § 1 momentissa tarkoitettua toimintaa tai puolustusvoimien tai rajavartiolaitoksen toimintaa.

Ympäristönsuojelumääräykset ovat ympäristönsuojelulain mukainen ohjauskeino. Laissa on lueteltu ne asiat, joista kunnallisia ympäristönsuojelumääräyksiä voidaan antaa.

Ympäristönsuojelumääräyksiä vastaavia kunnallisia säädöksiä ovat jätehuoltomääräykset, terveydensuojelujärjestys ja rakennusjärjestys. Lisäksi järjestyslaissa on joitakin ympäristönsuojelua sivuavia määräyksiä ja myös kaavamääräykset voivat koskea ympäristönsuojelua.

Ympäristönsuojelumääräysten valmistelussa on huolehdittu siitä, ettei ristiriitaisuuksia eri kunnallisten määräysten suhteen tule.

## 4 § Erityiset paikalliset olosuhteet

Pohjavesialueiden pilaantumisriskin vuoksi annetaan määräyksiä mm. talousjätevesien käsittelystä, kemikaalien varastoinnista ja jätteiden käsittelystä pohjavesialueella. Rantavyöhykkeille on annettu erityismääräyksiä jätevesien käsittelystä vesistöjen pilaantumisen ehkäisemiseksi.

Tiukempia määräyksiä on lisäksi paikoitellen annettu Kyyniojan, Laajanojan ja Vihnusjärven sekä Pinsiön-Matalusjoen valuma-alueille arvokkaiden vesistöjen ja niissä elävien lajien suojelemiseksi (14 § ja 24 §).

## 2 luku – jätevedet

Ympäristönsuojelulain 16 luvussa säädetään muun muassa talousjätevesien puhdistuslaitteista ja riittävästä puhdistustasosta. Valtioneuvosto on antanut asetuksen, VNa 157/2017 (ns. hajajätevesiasetus), jolla säädellään kiinteistöjen talousjätevesien käsittelystä vesihuoltolaitoksen viemäriverkostojen ulkopuolisilla alueilla. Asetus tuli voimaan 3.4.2017, korvaten aiemman hajajätevesiasetuksen (209/2011). Asetuksen tarkoitus on asettaa yhtenäinen vähimmäistaso jätevesien käsittelylle kaikilla alueilla, jotka eivät kuulu viemäriverkon piiriin.

## 5 § Talousjätevesien käsittely viemäriverkostojen ulkopuolella

Pykälän käsitteellä talousjätevesi tarkoitetaan ympäristönsuojelulain (527/2014) 154 §:n määritelmää vastaavasti asuntojen, toimistojen, liikerakennusten ja laitosten vesikäymälöistä, keittiöistä, pesutiloista ja niitä vastaavista tiloista ja laitteista peräisin olevaa jätevetä sekä ominaisuuksiltaan ja koostumukseltaan vastaavaa karjatilojen maitohuoneista tai muusta elinkeinotoiminnasta peräisin olevaa jätevetä.

Pykälän määräykset koskevat vesihuoltolaitosten toiminta-alueiden ulkopuolella olevia viemäriverkostoon liittymättömiä kiinteistöjä sekä toiminta-alueilla liittymättömiä kiinteistöjä, jotka on vapautettu liittymisvelvollisuudesta. Määräykset eivät koske vesihuoltolaitoksen toiminta-alueen ulkopuolella olevia kiinteistöjä, jotka ovat liittyneet jätevesiviemäriin.

Jätevesien purkupaikan sijoittamisen etäisyysvaatimukset pykälässä perustuvat yleisesti käytössä oleviin suojaetäisyyksiin. Etäisyysvaatimusten perusteet ovat ensisijaisesti vesiensuojelullisia ja toisaalta niillä voidaan ehkäistä muuta ympäristönsuojelulain 5 §:n 1 momentissa määriteltyä pilaantumista, esimerkiksi mahdollisia hajuhaittoja.

Puhdistettujen jätevesien purkupaikan vähimmäisetäisyydeksi voidaan edellyttää mm. kiinteistön maaperän laadusta ja korkeussuhteista riippuen suurempiakin etäisyyksiä. Jätevesijärjestelmän sijoittamisessa on syytä käyttää riittävän kokemuksen omaavaa suunnittelijaa. Maankäyttö- ja rakennuslaissa on määritelty suunnittelijan pätevyysvaatimukset.

Momentin 4 vähäisillä pesuvesillä tarkoitetaan paineettomalla vesijärjestelmällä varustettujen tai muuten huomattavan vähäisiä tiski- ja pesujätevesiä tuottavien rakennusten ja kiinteistöjen jätevesiä. Tällaisia rakennuksia ovat esimerkiksi saunat, joihin vesi kannetaan. Tapauskohtaisesti vähäisten pesuvesien piiriin voivat lukeutua myös esimerkiksi kiinteistöt, jotka saavat vetensä järvestä tai kaivosta pumpattuna pieneen lämminvesivaraajaan (esimerkiksi 20 l) astioiden pesua varten.

Nokian kaupungin ympäristönsuojelumääräykset



Kiinteistöt joiden varusteluun kuuluu esimerkiksi suihku, pyykin- tai astianpesukone, eivät koskaan ole jätevesimäärältään vähäisiä. Vähäisten harmaiden jätevesien (esimerkiksi kantovesi) imeytyspaikan tulee olla vähintään yhtä kaukana rantaviivasta kuin esimerkiksi saunarakennus.

Momentin 5 mukaisen umpisäilön täyttymishälyttimen on katsottu olevan aina tarpeellinen lisävaruste. Täyttymishälytintä on mahdollista säätää siten, että umpisäiliössä on vielä riittävästi täyttymisvaraa siihen asti, että umpisäiliö pystytään tyhjentämään.

Momentti 6 täsmentää hajavesiasetuksen kiinteistölle antamia kirjanpito vaatimuksia. Käyttöpäiväkirjaan tulee merkitä kemikaalin lisäykset, ylijäämälietteiden tyhjennykset, laskeutuvuuskokeen tulokset, maaperäkenttien huuhtelut, saostussäiliöiden tyhjennykset, puhdistetun jäteveden silmämääräiset tarkkailut jne., jotta voidaan seurata jätevesijärjestelmän toimivuutta luotettavasti.

Puhdistamoille, joiden asukasvastineluku on suurempi kuin 20 on annettu erityismääräys, koska niiden jätevesien määrä ja lika-ainepitoisuus ovat tyypillisesti selvästi suurempi kuin tavallisella asuinkiinteistöllä. Tällaiset jätevesien käsittelyjärjestelmät sijaitsevat useimmiten esimerkiksi leirikeskustoissa tai oppilaitoksissa.

Jäteveden käsittelyjärjestelmän, jossa on loka-autolla tyhjennettävä lietetila, on oltava tyhjennettävissä kaikissa olosuhteissa. Virallinen jäätie katsotaan momentin 7 mukaiseksi tieyhteydeksi. Pykälän 7 momentissa kielletään sellaisen jätevesijärjestelmän rakentaminen esimerkiksi saareen, joka ei ole tyhjennettävissä ympäri vuoden esimerkiksi puuttuvan tieyhteyden vuoksi.

Ranta-alueelle on annettu erityismääräys jätevesien käsittelystä vesistöjen pilaantumisen ehkäisemiseksi ja vesien hyvän tilan saavuttamiseksi. Rannoilla on pääosin vapaa-ajan asuntoja, joilla jätevesien syntyminen on epäsäännöllistä. Jätevesien epäsäännöllinen määrä ja laatu vaikeuttavat yleensä jätevesien käsittelyjärjestelmän toimintaa. Jotta vajaan puhdistetut käymäläjätevedet eivät aiheuttaisi hygieenistä haittaa tai rehevöitymistä, käymäläjätevesiä ei ole syytä imeyttää alle 100 m:n etäisyydelle keskiveden mukaisesta rantaviivasta. Määräyksellä halutaan myös edistää kuivakäymälän käyttöönottoa rantavyöhykkeellä.

Rantavyöhykkeellä jätevesien riittäväksi puhdistustasovaatimukseksi katsotaan ympäristönsuojelulain mukainen perustason puhdistusvaatimus.

Laitteistot tulee vesistön pilaantumisen estämiseksi rakentaa sellaisille paikoille ranta-alueella ja -vyöhykkeellä, että veden tulvakorkeudenkin aikana puhdistuslaitteisto toimii normaalisti eivätkä tulvavedet pääse jätevesien käsittelylaitteistoihin.

Pirkanmaan ympäristökeskus on vuonna 2003 julkaissut oppaan "Alimmat suositeltavat rakentamiskorkeudet Pirkanmaalla". Oppaan tietoja voidaan soveltaa myös jätevesirakennelmiin. Oppaassa on osa Nokian järvistä ja niille määritetyt kerran 50 vuodessa esiintyvät ylimmät tulvavedenkorkeudet (HW 1/50).

Ympäristönsuojelulain 17 §:n mukaisen pohjaveden pilaamiskiellon vuoksi talousjätevesien käsittelylle pohjavesialueella on annettu tiukemmat määräykset.

## 6 § Mattojen ja muiden tekstiilien pesu

Mattojen, tekstiilien ja muiden vastaavien tavaroiden pesu vesistöissä tai maalla siten, että pesuvedet pääsevät suoraan vesistöön tai ojaan, aiheuttaa ylimääräistä vesistön kuormitusta ja siten myös ympäristön pilaantumisen vaaraa. Pesu- ja lika-aineita sisältävien jätevesien pääseminen puhdistamatta vesistöön aiheuttaa mm. vesistön virkistyskäyttöarvon laskemista loma-asutusalueilla ja vesistöjen rehevöitymistä. Mattojen pesu järvessä tai joessa likaa vesistöjä myös silloin, kun pesuaineena käytetään vähäfosfaattista saippuaa. Paikallisia mattopyykin aiheuttamia haittoja ovat veden sameneneminen ja likaantuminen, rannan roskaantuminen ja levien kasvun voimistuminen. Tämän vuoksi matot, tekstiilit ja muut vastaavat tavarat tulee pestä kuivalla maalla siten, että pesuvedet eivät pääse suoraan vesistöön tai ojaan, vaan suotautuvat maaperän läpi.

## 7 § Ajoneuvojen, veneiden, koneiden ja vastaavien laitteiden pesu ja huolto

Ajoneuvojen, veneiden, koneiden ja vastaavien laitteiden pesusta voi aiheutua ympäristön pilaantumista, kuten esimerkiksi yleisen viihtyvyyden ja alueen virkistyskäyttöön soveltumisen vähentymistä. Tämän vuoksi ajoneuvojen ym. pesu kielletään 1 momentissa yleisillä sekä muilla kuin tähän tarkoitukseen varatuilla alueilla.

Autojen ym. pesuvedet ovat jätevesiä, jotka on käsiteltävä kuten muutkin jätevedet. Pestäessä autoja ym. vedellä ja miedoilla pesuaineilla satunnaisesti 2 momentin mukaisesti muodostuvat jätevedet kuitenkin sisältävät niin vähän epäpuhtauksia, että jätevedet voidaan imeyttää maaperään. Tällöin on kuitenkin varmistuttava, ettei ympäristön pilaantumista aiheudu. Jätevesiä ei myöskään tule johtaa hulevesiviemäriin, katualueelle, naapurikiinteistölle tai vesistöön. Satunnaisella pesulla tarkoitetaan kiinteistöllä esimerkiksi kerran viikossa tapahtuvaa yhden ajoneuvon, veneen, koneen tai vastaavan laitteen pesua. Veneiden talvisäilytyspaikkoja koskeva tarkennus on tarpeen epäselvyyksien välttämiseksi.

Pestäessä autoja ym. liuottimia sisältävillä tai muilla pesuaineilla voi etenkin suurien jätevesimäärien johtamisesta maastoon tai hulevesiverkostoon aiheutua ympäristön pilaantumista. Vaikkei liuottimia tai muita pesuaineita käytettäisikään, ammattimaisessa tai muussa usein toistuvassa pesussa jätevesimäärät ovat suuria. Muu jätevesien johtamistapa kuin pykälän 3 momentissa määrätty johtaminen jätevesiviemäriin tai tarkoitukseen hyväksytyyn jätevesien käsittelyjärjestelmään riittävästi esikäsittelynä ei voi tulla kysymykseen. Viemäriverkoston ja kiinteistökohtaisten puhdistuslaitteistojen toiminnan kannalta on tarpeen, että jätevedet esikäsitellään ennen viemäriin johtamista öljyn- ja hiekanerotuskaivoissa. Useat kiinteistökohtaiset jätevesijärjestelmät eivät toimintaperiaatteensa tai mitoituksensa takia sovellu liuotinpitoisten jätevesien tai ammattimaisessa pesussa syntyvien jätevesimäärien käsittelyyn. Tarkoitukseen hyväksytyllä jätevesien käsittelyjärjestelmällä tarkoitetaankin järjestelmää, joka on sitä koskevassa maankäyttö- ja rakennuslain mukaisessa (132/1999) luvassa hyväksytty myös liuotinpitoisten pesujätevesien tai ammattimaisesta pesusta syntyvien jätevesimäärien käsittelyyn. Mikäli tällaista hyväksyntää ei ole, voidaan järjestelmä katsoa hyväksytyksi myös, mikäli laitteiston valmistajalta tai suunnittelijalta saadaan kirjallinen lausunto siitä, että laitteisto sopii siihen johdettavaksi esitettyjen jätevesien käsittelyyn.

Veneiden talvisäilytyspaikoilla hiotaan veneitä, joiden pohjissa käytetään ainakin toistaiseksi yleisesti myrkyllisiä maaleja. Hiontajätteet jäävät maaperään ja aiheuttavat maaperän pilaantumista. Maaperän pilaantumisen estämiseksi maalijätteet tulisi kerätä talteen. Ympäristönsuojelulain 16 §:n mukaan maaperään ei saa päästää mitään ainetta siten, että seurauksena on maaperän pilaantumista. Vaikka haitallisten aineiden käyttöä veneiden niin sanotuissa antifouling -maaleissa on rajoitettu, ne sisältävät edelleen muun muassa kupariyhdisteitä. Veneitä kunnostettaessa haitta-aineet joutuvat kunnostuspaikan maaperään, ellei sitä estetä tiiviillä alustalla.

## 8 § Lumen vastaanottoaikkojen sijoittaminen ja käyttö

Lumen vastaanottoaikalla tarkoitetaan aluetta, joka on tähän tarkoitukseen erikseen varattu ja johon lunta tuodaan loppusijoitusta varten. Esimerkiksi kiinteistön parkkipaikan laidalle kasattavaan lumipenkkaan ei siten sovellettaisi tätä määräystä.

Lunta ei luokitella jätteeksi, mutta lumen varastoinnilla ja sulamisvesillä saattaa kuitenkin olla ympäristön kannalta haitallisia vaikutuksia, joita pyritään näillä määräyksillä ennakolta ehkäisemään.

Pysäköintialueilta, liikennealueilta ja muilta vastaavilta alueilta poistettu lumi sisältää roskia ja muita lika-aineita, kuten ajoneuvoista valunutta öljyä, joista saattaa aiheutua roskaantumista ja muuta ympäristön pilaantumisen vaaraa. Lumen vastaanottoaika on tämän vuoksi tarpeen sijoittaa ja sitä tulee käyttää siten, että haitalliset vaikutukset voidaan ehkäistä.

Ympäristönsuojelulain 14 §:n mukaisesti pilaantumisen aiheuttaja tai toiminnan harjoittaja vastaa toiminnasta syntyvien haittojen ennaltaehkäisemisestä ja ympäristöhaittojen poistamisesta.

## 9 § Työmaavesi

Isoimmilla rakennustyömailla ja muissa tilapäisissä toiminnoissa voi syntyä huomattavia määriä esimerkiksi pH-arvoltaan, lämpötilaltaan tai muulta koostumukseltaan luonnonvesistä poikkeavia vesiä, jotka voisivat käsittelemättöminä olla ympäristölle haitallisia ja aiheuttaa pilaantumista. Työmaavesien esikäsittelyjärjestelmät tulee olla toteutettuna ennen rakentamistoimien aloittamista, jotta haitalliset vedet saadaan välittömästi hallintaan.

Merkittäviä määriä kiintoainetta tai muita haitallisia aineita sisältävien vesien tai muutoin ympäristölle haitallisten vesien johtamisesta tai maahan imeytttämisestä on ilmoitettava ympäristönsuojeluviranomaiselle hyvissä ajoin ennen toiminnan aloittamista esikäsittelyn riittävyyden arvioimiseksi. Ilmoitusvelvollisuus ei koske yksityishenkilön talouteen liittyviä rakennustoimia.

## 3 luku - kemikaalit ja jätteet

### 10 § Yleiset määräykset vaarallisten kemikaalien ja vaarallisten jätteiden varastoinnista ja käsittelystä

Säännöksen määräyksillä pyritään ehkäisemään vaarallisten kemikaalien ja vaarallisten jätteiden varastoinnista ja käsittelystä aiheutuvia päästöjä ja niiden haitallisia vaikutuksia, jotka ilmenevät ympäristön, kuten maaperän ja pohjaveden pilaantumisenä sekä haitallisten aineiden kulkeutumisena viemäriin.

Momentin 2 ja 3 mukaisesti nestemäisten vaarallisten kemikaalien ja jätteiden varastoinnille asetettavat vaatimukset ovat tarpeellisia, koska tällaisesta varastoinnista aiheutuu merkittävä maaperän ja pohjaveden pilaantumisriski. Yksivaippaiset säiliöt ja kemikaaliastiat ovat riski maaperälle ja pohjavedelle. Niiden sijoittamisella suoja-altaaseen ja suoja-altaan riittävällä tilavuudella voidaan estää vaarallisen kemikaalin tai vaarallisen jätteen pääsy maaperään tai viemäriin onnettomuustilanteissa. Yksivaippaisen säiliön ja kemikaaliastiavaraston kattamisella estetään sadevesien pääsy suoja-altaaseen. Varastoitavaa kemikaalia saattaa joutua pieniä määriä suoja-altaaseen ja nämä kemikaalijäämät sekoittuvat suoja-altaan sadeveteen, mikäli varasto suoja-altaineen ei ole katettu. Hallitsematon suoja-altaan tyhjennys saattaa aiheuttaa ympäristön pilaantumista.

Suoja-altaan tilavuuden on oltava 110 % altaassa olevan suurimman palavaa nestettä sisältävän säiliön tilavuudesta ja 100 % terveydelle ja ympäristölle vaarallista kemikaalia sisältävän suurimman säiliön tilavuudesta. Suoja-altaan tilavuusvaatimukset perustuvat Turvallisuus- ja kemikaaliviraston antamiin ohjeisiin. Astiavaraston allastusvaatimus suurimman astian tilavuuden mukaan on riittävä, koska todennäköisesti ainoastaan yksi astia rikkoutuu kerrallaan, jolloin sen sisältämä kemikaalimäärä mahtuu suoja-altaaseen.

Momentissa 3 vaadituilla varolaitteilla ja lukituksella voidaan ennakolta riittävällä varmuudella estää huolimattomuudesta, ilkeistä ja ulkopuolisista toimijoista johtuvat öljyvahingot ja niistä aiheutuva ympäristön pilaantuminen.

Momentin 4 ja 9 mukaiseksi tiiviiksi alustaksi voidaan katsoa esimerkiksi asfaltti- tai betonipinnoite, josta vuodot ovat helposti havaittavissa ja kerättävissä talteen, ja siten voidaan ehkäistä kemikaalien pääsy maaperään, vesistöön tai viemäriin. Työmaa-alueilla siirrettävien polttonestesäiliöiden osalta voidaan tiiviin alustan vaatimuksesta poiketa, mikäli polttonestesäiliöiden vuodonhallinta on järjestetty rakenteellisesti.

Säiliön suositellaan olevan irti alustastaan vähintään 100 mm, jolloin voidaan todeta riittävällä tarkkuudella, ettei säiliössä varastoitu kemikaali ole aiheuttanut ympäristön pilaantumista. Silmämääräisellä tarkastuksella voidaan lisäksi todeta säiliön olevan ulkopuoliselta kunnoltaan varastointiin soveltuvassa kunnossa.

Ulkopuolisten pääsy kemikaalien varastopaikoille on estettävä. Näin voidaan estää ilkeistä ja siitä aiheutuvaa ympäristön pilaantumista.

Vaaralliseksi luokitellut kemikaalit ja jätteet on merkittävä asianmukaisesti niiden turvallisen varastoinnin ja käsittelyn varmistamiseksi. Vaaralliseksi luokiteltujen jätteiden merkitsemisestä on säädetty valtioneuvoston asetuksessa jätteistä (179/2012).

Säiliön täyttö- ja kaluston tankkauspaikoilla riskinä ovat täytön ja tankkauksen yhteydessä tapahtuvat kemikaalien ylivuodot. Siksi on tärkeää, että täyttö- ja tankkauspaikat sijoitetaan ja rakennetaan siten, että ympäristön pilaantuminen ja mahdollisten vuotojen pääsy viemäriin voidaan estää. Täyttö- ja tankkauspaikan pinnoittamisella tai muulla suojaamisella parannetaan vuotojen talteenottoa ja ehkäistään kemikaalin pääsyä ympäristöön. Pysyväisluonteisella täyttö- ja tankkauspaikalla tarkoitetaan paikkaa, jossa ajoneuvojen ja koneiden tankkausta suoritetaan säiliöstä enemmän kuin 6 kuukautta yhtäjaksoisesti. Tällainen on esimerkiksi maatilalla tai koneurakoitsijan kiinteistöllä oleva tankkauspaikka. Pinnoitevaatimus ei koske kiinteistöjen lämmitysöljysäiliöiden täyttöpaikkoja, joiden osalta tiiveysvaatimus voidaan katsoa täyttötapahtumien vähäisestä määrästä johtuen kohtuuttomaksi.

Asianmukainen varautuminen vahingon torjuntaan vähentää ympäristön pilaantumisen riskiä ja vahingon laajuutta, mikäli saatavilla on nopeasti riittävä määrä vahingon torjuntaan soveltuvaa imeytysainetta ja välineitä.

## **11 § Lisämääräykset kemikaalien varastoinnista pohjavesialueella**

Öljylämmityslaitteistolta edellytettävän yksiputkijärjestelmän avulla estetään sellaiset vaikeasti havaittavat öljyvuodot, joita voi aiheutua kaksiputkijärjestelmän paluuöljyputken rikkoutumisesta.

Pohjavesialueella on maaperän ja pohjaveden pilaantumisen estämiseksi noudatettava erityistä varovaisuutta. Säiliöiden sijoittamiseen, huoltoon ja kunnossapitoon on kiinnitettävä erityistä huomiota, joten niille on pohjavesialueella asetettu tiukempia teknisiä vaatimuksia.

Maanalaiset kemikaalisäiliöt muodostavat merkittävän riskin pohjavedelle, mistä syystä uusien maanalaisien säiliöiden sijoittaminen pohjavesialueelle on syytä kieltää. Näissä määräyksissä maanalaisella säiliöllä tarkoitetaan säiliötä, joka on maan alla suoraan kosketuksessa maahan tai se sijaitsee bunkkerissa maanpinnan alapuolella, ei kuitenkaan rakennuksen sisällä sijaitseva säiliö.

Säiliöiden kunnostus pinnoittamalla on kielletty, koska pinnoituksen jälkeen säiliön vaipan kuntoa ei voi enää luotettavasti tarkastaa, eikä siten säiliön luokitusta ja luokitukseen perustuvaa tarkastusväliä määrittää. Pinnoitettu säiliö muodostaa pohjaveden pilaantumisriskin, koska sen kuntoa ei voi luotettavasti valvoa. Käytöstä poistettu öljysäiliö tulee puhdistaa ja poistaa maaperästä.

Kaksoisvaippainen säiliö ja kiinteällä umpinaisella valuma-altaalla varustettu säiliö on varustettava siten, että säiliön vaippojen sekä säiliön ja valuma-altaan välistä tilaa pystytään tarkkailemaan mahdollisten kemikaalivuotojen havaitsemiseksi.

Tarpeeton kemikaalien varastointi pohjavesialueilla sijaitsevilla työmailla lisää pohjaveden pilaantumisriskiä.

Tiiviiksi pinnoitteeksi voidaan katsoa esimerkiksi asfaltti- ja betonipinnoite, josta vuodot ovat helposti havaittavissa ja kerättävissä talteen. Työmaa-alueella siirrettävien säiliöiden täyttö- ja kaluston tankkauspaikalla missä tiiviin pinnoitteen rakentaminen ei ole mahdollista tai tarkoituksenmukaista,

voidaan kemikaalien pääsy maaperään estää soveltuvin keinoin esimerkiksi käyttämällä imeytysmattoja.

Momentissa 7 viitataan kauppa- ja teollisuusministeriön päätökseen (344/1983), jonka mukaan tärkeillä pohjavesialueilla maanalaiset poltto- ja dieselöljysäiliöt tulee tarkastaa 10 vuoden kuluessa asennuksesta ja tämän jälkeen säiliön kuntoluokan mukaan 2–10 vuoden välein. Momentissa 8 laajennetaan säiliöiden tarkastusvelvollisuutta edellä kuvatusta. Huonokuntoiset maanpäälliset öljy-, vaarallisten kemikaalien ja vaarallisten jätteiden säiliöt tai muut kuin edellä esitetyn KTM:n päätöksen tarkoittamat maanalaiset kemikaalisäiliöt voivat rikkoutuessaan ja vuotaessaan aiheuttaa maaperän ja pohjaveden pilaantumista. Säännöllisellä säiliöiden ja niihin liittyvien varusteiden tarkastamisella voidaan ennalta ehkäistä mahdollinen ympäristön pilaantuminen. Vuotavan säiliön aiheuttama ympäristön pilaantumisriski on merkittävä, joten tarkastuksen on oltava luotettava.

## 12 § Käytöstä poistetun säiliön käsittely

Käytöstä poistetut ja vanhat vielä käytössä olevat polttoöljysäiliöt ovat riski maaperälle ja pohjavesille. Käytöstä poistettujen säiliöiden määrää ei tiedetä. Viranomaisilla ei ole myöskään tietoja siitä, miten poistaminen on aikanaan tapahtunut. Säiliötä ei ole aina välttämättä puhdistettu, joten on olemassa vaara, että maaperä pilaantuu säiliöiden aikaa myöten rikkoutuessa.

Poistamalla säiliöt maaperästä 1 momentin mukaisesti estetään huonokuntoisista vanhoista säiliöistä aiheutuva maaperän pilaantuminen. Lisäksi maaperä vanhojen säiliöiden ympärillä voi olla pilaantunut vuotojen seurauksena ja edellyttää puhdistamista. Säiliöiden tarkastuksen ja puhdistuksen saa suorittaa vain Turvallisuus- ja Kemikaaliviraston päteväksi arvioima tarkastaja.

Säiliöitä, jotka on ennen 1.4.2007 tyhjennetty ja puhdistettu ei 2 momentin mukaan kuitenkaan edellytetä nostettavaksi. Säiliöstä, joita ei edellytetä nostettavaksi, on kuitenkin täyttöputki katkaistava ja tulpattava, jotta siihen ei vahingossa johdettaisi polttoaineita tai muita kemikaaleja.

Vanhat öljysäiliöt voivat sijaita maaperässä sellaisessa paikassa, että niitä on teknisesti hyvin vaikea poistaa. Poistamisesta voi tällöin aiheutua esimerkiksi kohtuutonta vahinkoa muulle omaisuudelle, jolloin poistamisvelvollisuus saattaa muodostua kohtuuttomaksi. Poikkeusta säiliön poistamisvelvollisuudesta voi momentin 3 mukaan hakea ympäristönsuojeluviranomaiselta määräyksessä mainitulla perusteella. Hakemus tulee perustella huolellisesti. Ympäristönsuojeluviranomainen harkitsee poikkeuksen myöntämistä tapauskohtaisesti. Poikkeamisesta tehtävässä päätöksessä annetaan yksityiskohtaiset määräykset siitä, mitä toimenpiteitä maahan jätettävään säiliöön liittyen on tehtävä.

Pilaantuneeseen maaperään ja sen puhdistamiseen liittyvissä asioissa toimivaltainen valvontaviranomainen on Pirkanmaan ELY-keskus. Tästä johtuen pykälän 4. momentissa edellytetään ilmoitusta ELY-keskukseen, mikäli maaperässä todetaan öljyä tai muuta kemikaalia. ELY-keskus antaa tällaisessa tapauksessa ohjeet siitä, miten tapauksessa on meneteltävä.

Vastuu säiliöstä siirtyy kiinteistön uudelle omistajalle, joten hänelle on annettava siitä tieto momentin 5 mukaisesti.

### 13 § Rakennusten ja rakennelmien kunnostustöissä syntyvät jätteet

Kunnostustöiden yhteydessä on huolehdittava, että ympäristölle tai terveydelle vaarallisten jätteiden pääsy ympäristöön saadaan estettyä mahdollisimman hyvin ja jätteet kerättyä talteen. Esimerkiksi elementtirakennusten saumoista poistettavat polykloorattuja bifenyylejä (PCB) tai lyijyä sisältävät sauma-aineet ovat vaarallista jätettä. Myös kemiallisessa maalinpoistossa käytettävät liuottimet ja työssä syntyvä liuottimia sisältävä maalinpoistojäte ovat yleensä vaarallisia jätteitä, jotka on kerättävä talteen. Vaaralliset jätteet on toimitettava vastaanottoon, jolla on lupa vastaanottaa kyseisiä jätteitä. Asbestitöiden luvanvaraisuus on määritelty asbestilainsäädännössä.

### 14 § Maalämmön hyödyntäminen tai maa- ja kallioperän poraus

Maalämpöpumpuissa voidaan käyttää nesteitä, joiden ominaisuuksia tai riskejä pohjavedelle ei riittävästi tunneta. Suunniteltaessa maalämmön käyttöä kiinteistön lämmitysmuotona on etukäteen varmistuttava käytettävän nesteen haitattomuudesta. YSL 17 §:n mukaan pohjaveden pilaaminen sekä pilaantumisen vaaraa aiheuttava toiminta on kielletty.

Energiakaivojen riskit liittyvät porauslietteen aiheuttamiin ympäristöhaittoihin, porauskaluston öljyvuotoihin, lämmönsiirtoaineiden ja pintavesien pääsyyn kaivon kautta pohjaveteen sekä kaivon poraamisen aiheuttamiin muutoksiin pohjaveden virtausolosuhteissa, jolloin syvempien kerrosten mahdollisesti huonompilaatuista vettä voi päästä sekoittumaan ylempään pohjavesiesiintymään. Pohjavesialueella energiakaivo voi aiheuttaa pohjaveden pilaantumista. Maankäyttö- ja rakennuslaissa (132/1999) säädetään erikseen maalämmön luvanvaraisuudesta. Pohjavesialueella on tapauskohtaisesti arvioitava vesilain mukaisen luvan tarve. Arvioinnin tekee kunnan ympäristönsuojeluviranomainen tai Pirkanmaan ELY-keskus.

Kun porausliete joutuu esimerkiksi hulevesiviemäriin, se saattaa saostua kaivoihin ja tukkia viemäriin. Hienojakoinen liete voi hulevesiviemäriin tai ojien kautta vesistöön joutuessaan aiheuttaa likaantumista ja veden värjäytymistä laajalla alueella. Kuivuessaan liete voi levitä hienojakoisena pölynä laajalle alueelle ja varsinkin asuntoalueilla aiheuttaa huomattavia viihtyvyyss- ja jopa terveyshaittoja. Myös huolimattomasti läjitetty liete voi sateiden aiheuttamana pintavaluntana levitä tiealueille ja ojiin. Liete voidaan joko imeyttää porattavalle kiinteistölle tai johtaa selkeytettynä ojiin, mikäli se voidaan tehdä ilman edellä kuvattuja haittavaikutuksia. Muutoin se tulee kuljettaa pois kiinteistöltä sellaiseen paikkaan, jossa se voidaan luvallisesti käsitellä ilman ympäristö- ja terveyshaittoja. Aiheuttamiensa mahdollisten haittojen takia vettä tai lietettä ei saa johtaa naapurikiinteistölle ilman kiinteistönomistajan suostumusta. Määräys koskee myös Nokian kaupungin puistoalueita.

Energiakaivoja suunniteltaessa on mahdotonta etukäteen ennustaa syntyvän lietteen ja veden määrää. Kyyniojan, Laajanojan, Pinsiön-Matalusjoen ja Vihnusjärven valuma-alueet, pohjavesialue sekä vedenottamoiden lähialueet ovat sellaisia herkkiä alueita, joille porauslietteestä voi olla erityistä haittaa esimerkiksi niiden sisältämän kiintoaineen johdosta. Näissä kohteissa tulee ennakoida riskejä ja varautua toimiin haitallisten päästöjen estämiseksi esimerkiksi lisäsaostuskontein.

Toiminnanharjoittajan tulee tehdä valvontailmoitus ympäristönsuojeluyksikköön toiminnan valvomisen mahdollistamiseksi. Mikäli ympäristönsuojeluyksikkö saa ilmoituksia vesistö-päästöistä, on saapuneiden valvontailmoitusten avulla mahdollista paikallistaa päästöjen lähde ja estää lisäpäästöjen syntyminen.

Nokian kaupungin ympäristönsuojelumääräykset

Pohjavesialueella energiakaivon rakentaminen vaatii lähtökohtaisesti vesilain mukaisen luvan Länsi- ja Sisä-Suomen aluehallintovirastolta.

## **15 § Kuivakäymälä**

Huonosti perustetusta ja hoidetusta kuivakäymälästä saattaa aiheutua merkittävää lähiympäristön pilaantumista tai sen vaaraa, joten käymälän rakentamista, käyttöä ja hoitoa on tarpeen säädellä paikallisesti. Käymälän pohjan tiiveys ehkäisee haitta-aineiden kulkeutumista maaperään ja pohjaveteen. Lopputuotteen riittäväksi jälkikompostointiajaksi riittää yleensä yksi vuosi.

## **4 luku – ilmansuojelu**

Taajamailmassa olevat hiukkaset ovat liikenteen, energiantuotannon ja teollisuuden hiukkaspäästöjä, katupölyä, rakennustoiminnasta syntyvää pölyä sekä kaasumaisista yhdisteistä muodostuvia hiukkasia. Karkeajakoinen pöly ärsyttää silmiä ja pienet hengitettävät hiukkaset pääsevät keuhkorakkuloihin saakka. Erityisen haitallisia hiukkaset ovat allergisille ja astmaa sairastaville. Pienemmät hiukkaset voivat lisätä hengitystietulehduksia ja astmakohtauksia sekä heikentää keuhkojen toimintakykyä. Suuremmat hiukkaset liikaavat ja voivat merkittävästi haitata viihtyisyyttä.

Säännösten tarkoituksena on estää erilaisista rakennus- ja kunnostustöistä, kuten uudisrakennus- ja korjaustöistä, rakennusten purkutöistä, katujen kunnossapidosta ja murskauksesta aiheutuvia pölyhaittoja. Näissä töissä käytettävien suojausmenetelmien tulee olla sellaisia, että pölyn ja haitallisten aineiden leviäminen ympäristöön estetään. Jos pölyhaittoja ei pystytä kokonaisuudessaan ehkäisemään, ne on pidettävä mahdollisimman pieninä.

## **16 § Kunnossa- ja puhtaanapitotyöt**

Määräyksellä estetään muun muassa keväisen koneellisen katuhiekan poistamisen aiheuttamaa ilmanlaadun heikkenemistä. Lehtipuhaltimien käytön kieltäminen hiekoitushiekan poistamisessa on tarpeen niiden aiheuttaman erittäin runsaan pölyämisen takia. Lehtipuhaltimet on tarkoitettu lehtien poistamiseen eivätkä ne aiheuttamansa haitan vuoksi sovellu hiekoitushiekan poistoon.

## **17 § Rakennus-, korjaus- ja purkutyöt sekä maanrakentaminen**

Määräyksen tavoitteena on estää terveyshaittojen syntyminen, ympäristön yleisen viihtyisyyden vähentyminen ja ympäristön pilaantuminen varmistamalla rakennus-, korjaus-, purku- ja maanrakennustöistä aiheutuvan pölyämisen mahdollisimman tehokas torjunta ja estämällä pölyn leviäminen ympäristöön.

Ellei pölyntorjunnasta huolehdi, voi pölyävän maa-aineksen kuljettamisesta ja varastoinnista aiheutua merkittäviä haittoja rakennustyömailla ja niiden läheisyydessä sekä ajoreittien varrella.



## 18 § Tilapäinen louhinta

Kiviaineksen porauksessa syntyvä pöly on hienojakoista ja voi aiheuttaa merkittäviä pölyhaittoja työmaan lähiympäristöön, ellei sitä kerätä hallitusti. Määräyksellä suojellaan erityisesti määräyksessä mainittuja, pölylle herkkiä kohteita. Tehokas pölynkeräys on välttämätöntä terveys- ja ympäristöhaittojen ehkäisemiseksi.

## 5 luku - tilapäisen melun ja tärinän torjunta

Melu on yksi yleisimpiä elinympäristön laatua ja viihtyisyyttä heikentäviä tekijöitä. Melu on ääntä, jonka ihminen kokee epämiellyttävänä tai häiritsevänä tai joka on muulla tavoin ihmisen terveydelle vahingollista taikka hänen muulle hyvinvoinnilleen haitallista. Melu vaikuttaa monella tavalla kielteisesti ihmisen terveyteen ja hyvinvointiin. Melu voi häiritä tai vaikeuttaa työskentelyä, lepoa ja nukkumista. Nokialla käsitellään 5-10 meluilmoitusta vuosittain. Meluilmoituksen käsittelyn yhteydessä annetaan määräyksiä mm. meluntorjuntatoimista, toiminta-ajoista, melutasoista sekä tiedottamisesta.

## 19 § Tiedotusvelvollisuus ja kirjanpito erityisen häiritsevää melua tai tärinää aiheuttavasta toiminnasta

Tiedottamisvelvollisuudella vähennetään erityisen häiritsevää melua tai tärinää aiheuttavista toiminnoista koettua haittaa ja varmistetaan se, että vaikutuspiirissä olevat asukkaat ja kohteet voivat tarvittaessa hankkia toiminnasta lisätietoja toiminnanharjoittajalta tai viranomaiselta. Erityisen herkkien kohteiden osalta toimintojen yhteensovittaminen on usein välttämätöntä, jotta kohtuuttomilta haitoilta vältytään.

Kirjanpitomääräys erityisen häiritsevää melua ja tärinää aiheuttavasta toiminnasta on annettu valvonnallisista syistä.

## 20 § Ilmoitusvelvollisuus erittäin häiritsevää melua ja tärinää aiheuttavasta toiminnasta

Määräyksellä selvennetään ympäristönsuojelulain 118 §:n mukaista meluilmoitusvelvollisuutta. Ympäristönsuojelulain mukaan ilmoitusta ei tarvitse tehdä ympäristölupaa edellyttävästä toiminnasta, yksityishenkilön talouteen liittyvästä toiminnasta, puolustusvoimien toiminnasta eikä sellaisesta tilapäisestä toiminnasta, josta kunta on ympäristönsuojelumääräyksissään määrännyt, ettei ilmoitusvelvollisuutta ole.

Määräykseen on sisällytetty toimintoja, joiden aiheuttaman melun tai tärinän on vakiintuneesti katsottu olevan erityisen häiritsevää ja siten aina edellyttävän ilmoitusmenettelyä.

Kohdan 1 mukaisella murskauksella tarkoitetaan sekä tela-alustaisia murskauslaitteistoja että murskausta kaivinkoneen kauhaan asennettavalla ns. kauhamurskaimella. Kun kyseessä on betonin paloittelu ns. pulverointikouralla puristamalla, arvioidaan meluilmoituksen tarve ympäristönsuojeluyksikössä tapauskohtaisesti.

Kohdassa 3 tarkoitettu muu työ voi olla esimerkiksi ammattimaista purkutyötä, haketusta tai muuta vastaavaa työtä, joista aiheutuu erityisen häiritsevää melua.

Luettelo ilmoitusvelvollisista toiminnoista ei ole tyhjentävä. Arvioitaessa melun häiritsevyyttä on otettava huomioon melun voimakkuuden (dB) lisäksi mm. melun kesto, toistuvuus, mahdollinen kapeakaistaisuus ja iskumaisuus, vuorokauden aika, jolloin melua esiintyy sekä melun haitalliseksi kokevan kohteen erityispiirteet. Esimerkiksi murskauksen melutaso voi vaihdella merkittävästi tekniikasta riippuen, samoin toiminnasta aiheutuvat pölyhaitat.

Muutoksista ilmoittaminen on välttämätöntä valvonnan varmistamiseksi ja kohtuuttomien haittojen ehkäisemiseksi.

## **21 § Erityisen häiritsevä melu tai tärinä yöaikaan**

Määräyksellä suojataan asukkaita ja muita herkkiä kohteita yöaikaisilta häiriöiltä. Erityisen häiritseväksi meluksi voidaan katsoa esimerkiksi sellainen toiminta, joka voi aiheuttaa yli 85 dB:n melutason yhden minuutin aikana 10 metrin etäisyydellä melulähteestä. Määräyksellä ohjataan työt tehtäväksi pääsääntöisesti päiväaikaan, jolloin kunnossapidossa ja muissa töissä käytettävien koneiden ja laitteiden melua ei katsottaisi erityisen häiritseväksi.

Kiellon ulkopuolelle rajataan määräyksen mukaiset maa- ja metsätaloustyöt sekä välttämättömät kunnossapito- ja muuta vastaavat työt, joihin liittyvän melun vähentäminen on vaikeaa tai yötyönä tekeminen perusteltua. Erityisen häiritsevää melua tai tärinää aiheuttavien koneiden tai laitteiden käyttö häiriintyvien kohteiden lähellä yöaikaan edellyttää pääsääntöisesti sitä, ettei kyseisiä työvaiheita pystytä liikenneturvallisuus- tai vastaavasta perustellusta syystä tekemään päiväaikaan.

Pykälän 19 mukainen tiedotusvelvollisuus koskee myös yötyötä, mikäli työ on tiedossa etukäteen.

## **22 § Äänentoistolaitteiden käyttö**

Äänentoistolaitteiden jatkuvasta käytöstä yöaikaan sekä niiden käytöstä päiväaikaan melulle herkkien häiriintyvien kohteiden läheisyydessä aiheutuu erityisen häiritsevää melua. Äänentoistolaitteita käytetään usein mainos- ja muissa vastaavissa tarkoituksissa, eikä niiden käyttäminen esimerkiksi ulkotarjoilualueella ole liikkeen toiminnan kannalta välttämätöntä. Siksi pykälän 1 ja 2 momenteissa on rajoitettu äänentoistolaitteiden käyttöä ulkotiloissa.

Saatuun etukäteen tiedon melua aiheuttavasta yleisötapatumasta voivat lähiympäristön asukkaat ja muut herkät kohteet varautua melua aiheuttavaan tapahtumaan sekä kysyä tarvittaessa lisätietoa tapahtuman järjestäjiltä. Meluavaa toimintaa harjoittavan tulee huolehtia melusta aiheutuvien ympäristöhaittojen ennaltaehkäisemisestä ja rajoittamisesta mahdollisimman vähäisiksi (aiheuttamisperiaate).

## **6 luku - muut toiminnot**

### **23 § Jätteen hyödyntäminen maanrakentamisessa**

Määräyksellä säädellään hyödyntämistä, joka tulkitaan pienimuotoiseksi eli ei ammattimaiseksi tai laitospäiväiseksi, eikä se siksi edellytä ympäristölupaa tai ns. MARA-asetuksen (843/2017) mukaista ilmoitusta. Jättemateriaalia voi hyödyntää ainoastaan väylien, kenttien ja vallien rakennekerroksissa,

Nokian kaupungin ympäristönsuojelumääräykset

mikäli sille on aito tarve. Lisäksi tulee noudattaa jätelain (646/2011) ja ympäristönsuojelulain (527/2014) vaatimuksia. Rakenteessa käytettävä jättemateriaali tulee olla käsitelty soveltuvaan palakokoon. Käytettävä jäte ei saa olla peräisin kohteesta, joka on pilaantunut esimerkiksi öljyllä tai kemikaaleilla. Mikäli jätteen puhtaudesta syntyy epäily, puhtaus on varmistettava pitoisuus- ja/tai liukoisuusmäärityksin viranomaisen edellyttämällä tavalla. Jätettä sisältävä rakenne tulee peittää pilaantumattomalla maa- tai kiviaineskerroksella tai päällystää asfaltilla tai muulla vastaavalla materiaalilla. Jätteen peittämisellä ja päällystämällä estetään jätteen leviäminen ympäristöön ja sille altistuminen.

Määräyksessä esitettyjä ehtoja noudattamalla hyödyntämisestä ei enakkoon arvioiden aiheudu ympäristön pilaantumisen vaaraa. Vedenhankinnan kannalta tärkeillä pohjavesialueilla jätteiden hyödyntäminen maarakentamisessa on kielletty pohjaveden pilaantumisvaaran vuoksi.

Ilmoituksen perusteella viranomaisen on mahdollista arvioida jätteen hyötykäytön soveltuvuus kohteeseen ilmoituksen tiedot huomioiden. Samalla jo ilmoitusvelvollisuuden noudattaminen ja määräyksessä vaadittujen tietojen toimittaminen lisää toiminnan suunnitelmallisuutta. Lisäksi viranomaisen voi tallentaa ilmoituksessa mainitut tiedot omaan tietojärjestelmäänsä jälkivalvontaa ja tilastointia varten. Tarvittaessa viranomaisen antaa tarkentavia ohjeita, mikäli hyödyntämispaikkaan tai hyödynnettäviin jätteisiin liittyy erityisominaisuuksia, joiden johdosta ympäristön pilaantumisen vaaran estäminen vaatii erityistoimenpiteitä.

Hyödyntämisen jälkeisestä selvitysvelvollisuudesta on määrätty valvonnallisista syistä, jotta voidaan varmistua siitä, että hyödyntäminen on tapahtunut suunnitellusti. Velvoite kiinteistön uudelle haltijalle annettavasta jätteen hyödyntämisestä koskevasta ilmoituksesta perustuu ympäristönsuojelulain (527/2014) 139 §:än.

## **24 § Maa- ja kotieläintalous**

Hevosten ulkotarhojen ja ratsastuskenttien valumavesistä voi aiheutua pinta- ja pohjavesien pilaantumisvaaraa. Kasvipeitteettömistä ulkotarhoista ja ratsastuskentiltä on kerättävä säännöllisesti lanta pois, sillä hevosten jaloitellessa ympärivuotisesti on vaarana erityisesti kasvipeitteettömillä alueilla, että ravinteita huuhtoutuu vesiuomiin sade- ja sulamisvesien mukana. Hevosen liikuttamisen ja painon aiheuttama tarhan/kentän maakerrosten tiivistyminen ja pinnan kulumisen johtavat siihen, että vesi ei kulkeudu salaojiin, vaan jää tarhan/kentän pinnalle. Tämän vuoksi ulkotarhojen ja ratsastuskenttien pintamaa tulee uusita ajoittain. Lisäksi ratsastuskenttien pinnan kulumisen lisää hienoaineksen määrää, jolloin pölyhaitat lisääntyvät.

Pinsiön-Matalusjoelle määrätyillä vähimmäissuojaetäisyyksillä on tarkoitus estää kotieläinten lannasta syntyvien ravinteiden huuhtoutumista pintavesiin. Pintavesien suojelu on joen valuma-alueella erityisen tärkeää. Pinsiön-Matalusjoki on valtakunnallisesti arvokas Natura 2000-verkoston kuuluva kohde ja erittäin uhanalaisen jokihelmisimpukan eli raakun viimeisiä esiintymisalueita Etelä-Suomessa. Maatalouden aiheuttamat vesistö päästöt ovat yksi merkittävimmistä raakua kohtaavista uhista.

Määrätyt etäisyydet ovat vähimmäissuojaetäisyyksiä, joita suurempia suojaetäisyyksiä voidaan ympäristön pilaantumisen ja pilaantumisvaaran ehkäisemiseksi tapauskohtaisesti tarvita. Uutena ulkotarhana tai ratsastuskenttänä ei pidetä sellaisia rakentamattomia kenttiä tai tarhoja, jotka ovat ympäristönsuojelumääräysten voimaantullessa vahvistettu kaavassa.

Hevosten ulkotarhat ovat usein huomattavia fosforin ja typen kuormituslähteitä. Ravinteiden lisäksi tarhojen valumavedet sisältävät myös bakteereita. Ns. nitraattiasetuksen (1250/2014) mukaan jaloittelualueita tulee hoitaa niin, ettei pinta- ja pohjavesiin aiheudu ravinnepestöjä. Suojaetäisyydellä suojellaan Pinsiön-Matalusjoen herkkää ekosysteemiä.

## **7 luku - muut määräykset**

### **25 § Poikkeaminen ympäristönsuojelumääräyksistä**

Kohtuuttomien tilanteiden välttämiseksi voi joskus olla tarpeen poiketa ympäristönsuojelumääräyksistä. Siksi ympäristönsuojeluviranomaiselle annetaan mahdollisuus käyttää yksittäistapauksessa näistä määräyksistä poikkeavaa harkintaa.

### **26 § Seuraamukset ympäristönsuojelumääräysten rikkomisesta**

Pykälän tarkoituksena on selventää ympäristönsuojelumääräysten rikkomisen seuraamuksia viittauksella ympäristönsuojelulain vastaaviin säännöksiin.

## **8 luku – voimaantulomääräykset**

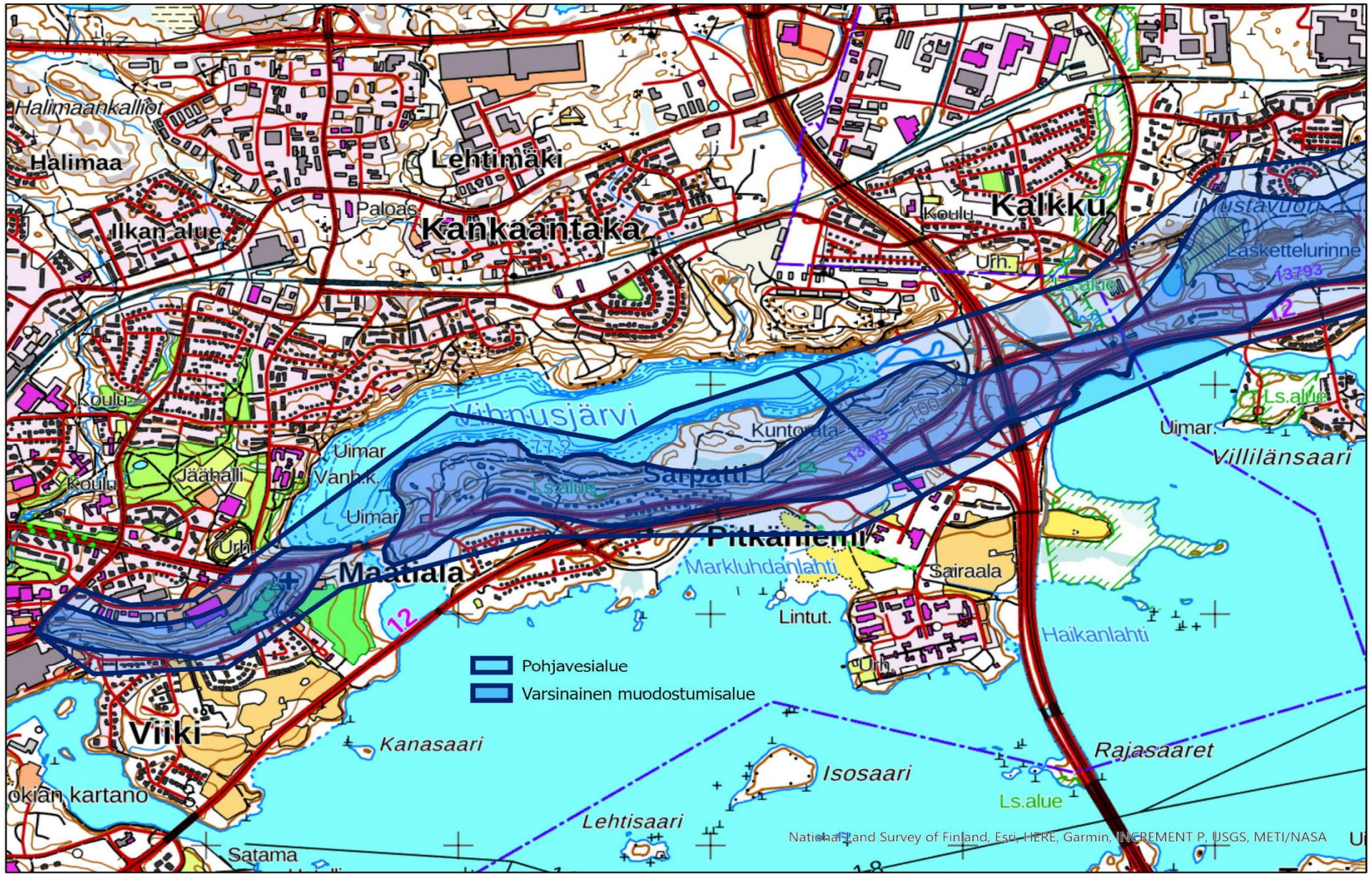
### **27 § Siirtymäsäännös**

Öljysäiliöiden yksiputkijärjestelmään siirtymiselle asetettu määräys pohjavesialueilla vaatii investointeja vanhoihin järjestelmiin tai niiden kokonaan korvaamista uusilla. Siirtymäkautta voidaan pitää perusteltuna kohtuuttomien tilanteiden ehkäisemiseksi.

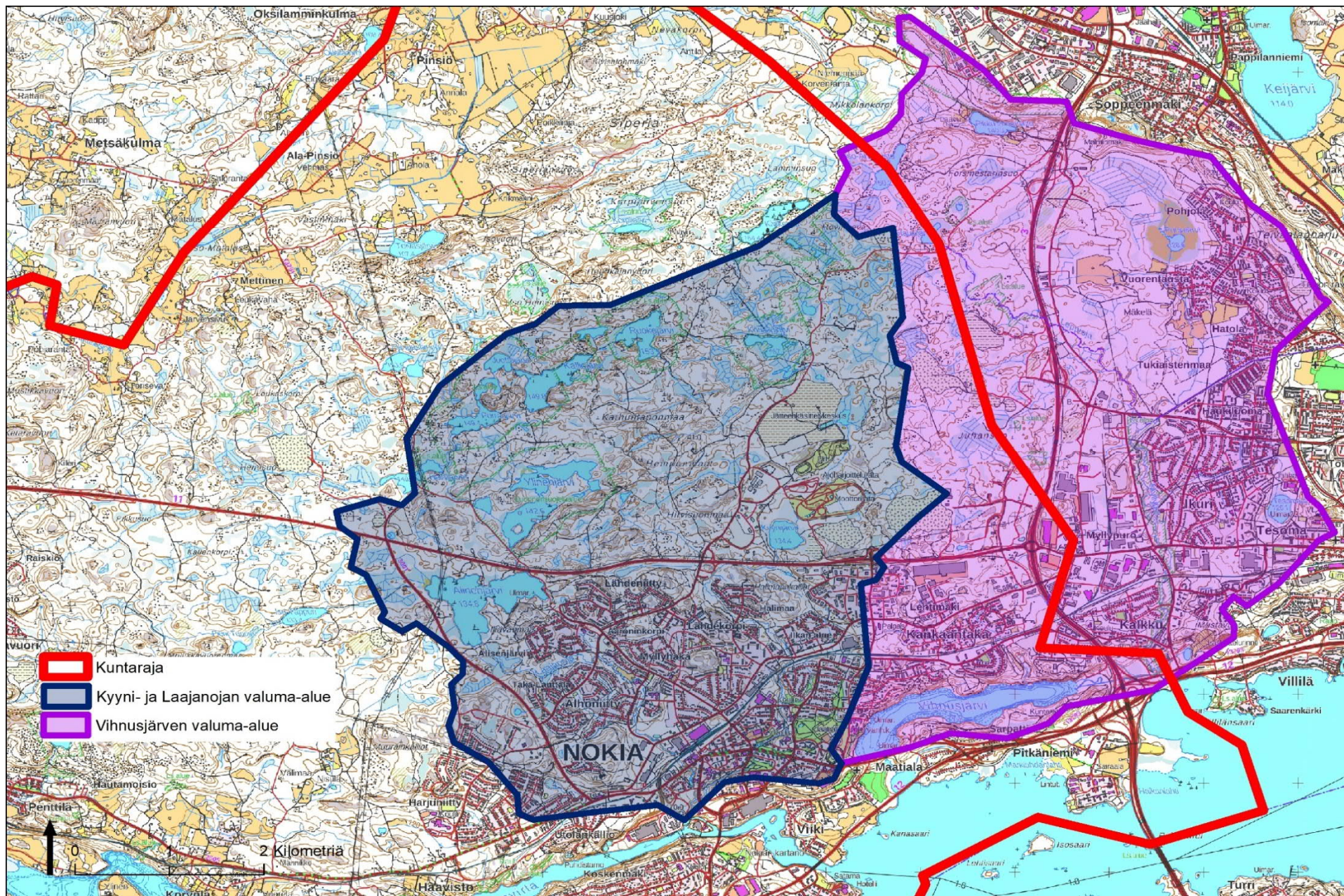
### **28 § Määräysten voimaantulo**

Päätös ympäristönsuojelumääräysten hyväksymisestä annetaan tiedoksi siten kuin kunnalliset ilmoitukset kunnassa julkaistaan. Päätös katsotaan annetun tiedoksi, kun kuulutus on asetettu yleisesti nähtäville. Samoin kuulutetaan ympäristönsuojelumääräysten voimaantulosta. Samalla kumotaan aiemmin voimassa olleet ympäristönsuojelumääräykset.

Liite 1. Pohjavesialue



## Liite 2. Kyyniojan, Laajanojan ja Vihnusjärven valuma-alueet



### Liite 3. Pinsiön-Matalusjoen valuma-alue

