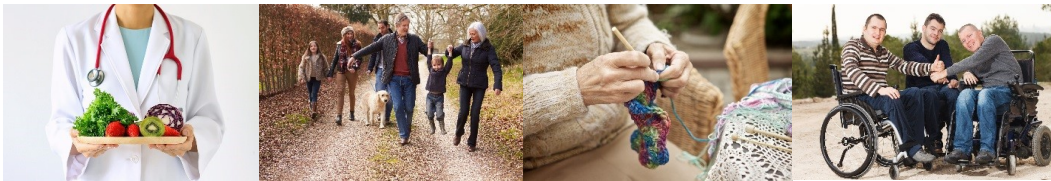


Nokian kaupungin sosiaali- ja terveydenhuollon asiakasmaksut 1.2.-30.6.2021



Sisällysluettelo

1. Soveltamisala	4
2. Terveyspalvelut	4
2.1. Terveyskeskuksen avohoito	4
2.2. Erikoissairaanhoidon maksut	5
2.3. Maksu todistuksesta/lausunnosta	5
2.4. Rokotukset	7
2.5. Lääkinnällinen kuntoutus.....	7
2.6. Ravitsemusterapia	8
2.7. Sarjassa annettava hoito.....	8
2.8. Suun terveydenhuolto	8
2.9. Käyttämättä ja peruuttamatta jätetystä palvelusta perittävä maksu	9
2.10. Lyhytaikainen laitoshoido	9
2.11. Pitkäaikainen laitoshoido.....	10
2.12. Mielensterveyskuntoutujien asumispalvelu.....	10
2.12.1. Tehostettu palveluasuminen ja palveluasuminen.....	10
2.12.2. Tukiasuminen	11
2.12.3. Mielensterveys- ja päihdepalvelujen asumisyksikkö	12
2.12.4. Mielensterveys- ja päihdekuntoutujien intervallikoulutus	13
3. Perhepalvelut	13
3.1. Lapsiperheiden kotipalvelu.....	13
3.2. Lastensuojelu	14
4. Ikäihmisten palvelut	15
4.1. Kotihoito	15
4.1.1. Säännöllinen kotihoito.....	15
4.1.2. Kotiutustiimi.....	15
4.1.3. Tilapäinen kotihoito/kotipalvelu	16
4.1.4. Tilapäinen kotisairaanhoido.....	16
4.1.5. Tukipalvelut ja muut korvaukset	16

4.2. Päivätoiminta	17
4.3. 65 vuotta täyttäneiden omaishoidon tuki	18
4.4. Tehostettu palveluasuminen	18
4.5. Lyhytaikainen kuntouttava asumispalvelu.....	19
4.6. Pitkäaikainen laitoshoido	19
4.7. Perhehoito	20
5. Vammaispalvelut.....	20
5.1. Kehitysvammaisten palvelut.....	20
5.2. Kehitysvammaisten pitkäaikainen perhehoito	21
5.3. Vammaispalvelulain mukaiset kuljetukset	21
5.4. Alle 65-vuotiaiden omaishoidon tuki.....	21
5.5. Henkilökohtaisen avun palveluseteli.....	21
5.6. Sosiaalihuoltolain mukainen asumispalvelu	22
6. Maksukatto ja vapaakortti	22
7. Maksun perimättä jättäminen ja alentaminen	22
8. Indeksitarkastukset	22
9. Soveltamisohjeet.....	22
10. Voimaantulo.....	23

1. SOVELTAMISALA

Sosiaalihuoltolain (1301/2014) ja terveydenhuoltolain (1326/10) tarkoitetuista palveluista perittäviä maksuja, korvauksia ja vuokria määrätessä noudatetaan, mitä niistä on laeissa säädetty ja tässä määrätty. Sosiaali- ja terveydenhuollon asiakasmaksuista määrätään laissa sosiaali- ja terveydenhuollon asiakasmaksuista (734/1992) ja asetuksessa sosiaali- ja terveydenhuollon asiakasmaksuista (912/1992).

2. TERVEYSPALVELUT

2.1. Terveyskeskuksen avohoito (maksut peritään 18 vuotta täyttäneiltä)

Lääkäripalvelut <ul style="list-style-type: none"> - vuosimaksu (voimassa kalenterivuoden) 41,20 euroa - käyntimaksu (enintään kolmelta ensimmäiseltä käyntikerralta kalenterivuoden aikana, ellei vuosimaksua ole maksettu) 20,60 euroa - päivystysmaksu (arkisin klo 20 - 08 sekä viikonloppuisin ja pyhäpäivinä) 28,30 euroa 	
Sairaanhoitajapalvelut <ul style="list-style-type: none"> - käyntimaksu peritään kolmelta ensimmäiseltä <u>sairaanhoidolliselta</u> käyntikerralta kalenterivuoden aikana (asiakasmaksulaki 5 § 1 a) 10,00 euroa <ul style="list-style-type: none"> - sairaanhoitokäyntejä ovat mm. <ul style="list-style-type: none"> • pitkäaikaissairauksien seurantakäynnit (esim. diabetes, verenpainetauti, astma) • hoitajien vastaanottokäynnit (esim. kiirevastaanotto, korvahuuhtelu, haavanhoito, ompeleiden poisto, suonen sisäiset antibioottihoidot) - lääkäri- ja sairaanhoitajapalveluiden maksua ei peritä: <ul style="list-style-type: none"> • jos asiakkaalla on vuosittaisen maksukaton täyttymisen jälkeen myönnetty vapaakortti • rintamaveteraaneilta • ryhmäkäynneiltä • vakuutetulta työ- ja liikennetapaturmasta 	

<ul style="list-style-type: none"> - maksuttomia palveluita ovat: <ul style="list-style-type: none"> • hoitotarvikejakelu • terveysneuvonta ja -tarkastukset • seulonnat • neuvolapalvelut • koulu- ja opiskelijaterveydenhuolto <p>Kotisairaala</p> <ul style="list-style-type: none"> • kotisairaalan hoitajan käyntimaksu asiakkaan kotona tai poliklinikalla • kotisairaalan lääkärin käyntimaksu asiakkaan kotona tai poliklinikalla <p>Asiakasmaksu veloitetaan enintään kahdesta käynnistä/vrk. Kotisairaalan maksut eivät kerrytä maksukattoa.</p> <p>Tilapäinen kotisairaanhoido Katso kohta 4.1.4.</p>	<p>12,10 euroa</p> <p>19,10 euroa</p>
---	---------------------------------------

2.2. Erikoissairaanhoidon maksut (ei ikärajaa)

<p>Poliklinikkamaksu</p> <ul style="list-style-type: none"> - maksuja ei peritä rintamaveteraaneilta <p>Päiväkirurginen toimenpide</p> <ul style="list-style-type: none"> - maksuja ei peritä, jos asiakkaalla on vapaakortti <p>Maksut peritään omana toimintana annetusta palvelusta ja lähetteellä Suomen Terveystalo Oy:ssä tuotetusta palvelusta.</p> <p>Erikoissairaanhoidon palvelusetelillä tuotetun palvelun omavastuuosuus on samansuuruinen kuin kaupungin määrittelemä erikoissairaanhoidon maksu.</p>	<p>41,20 euroa</p> <p>135,10 euroa</p>
--	--

2.3. Maksu todistuksesta/lausunnosta (ei ikärajaa)

<p>Maksulliset todistukset</p> <ul style="list-style-type: none"> - Lääkärin ja hammaslääkärin antama hoitoon liittymätön todistus tai lausunto - B-todistus, jos todistus on laadittu 	<p>50,80 euroa</p>
---	--------------------

<ul style="list-style-type: none"> • jonkin etuuden esim. eläkkeen, veroetuuden, invaliditeettiasteen tai päivärahakorvauksen hakemista varten - C-todistus lapsen tai eläkkeensaajan hoitotuen tai vammaistuen hakemista varten - E-lausunto - T-lääkärintodistus terveydentilasta - Todistus terveydentilasta ulkomaille lähtöä varten (esim. HIV-todistus viisumia varten) - Todistus muuhun kuin lääkinnälliseen kuntoutukseen liittyviä apuvälineitä varten - Lääkärintodistus omaishoidontukihakemukseen - Lääkärintodistus kuljetuspalveluhakemukseen (VPL/SHL) - Harrastuksiin liittyvät lääkärintodistukset - Palvelunkäyttäjän itsensä pyytämät todistukset terveydentilasta (esim. työvoimaviranomaiselle, maistraatille, puolustusvoimille, asuntotoimistolle, verotoimistolle, veripalvelulle, vakuutusyhtiölle matkan peruuttamista varten jne.) - ajokorttitodistus <p>Maksuttomat todistukset ja lausunnot</p> <ul style="list-style-type: none"> - Kansanterveystyössä kirjoitetut hoitoon liittyvät B-lausunnot, jotka tehdään erityiskorvattavia lääkkeitä varten, sairauslomatarpeen vuoksi tai Kelan kuntoutusta varten - A-todistus - Todistus lääkinnälliseen kuntoutukseen liittyviä apuvälineitä varten - Lausunto veteraanikuntoutusta varten - Lääkärintodistus holhousasiassa - Todistus lapsen sairaudesta - Todistus matkakustannusten korvausta varten - Todistus koulukyydityksestä sairauden perusteella - Todistus koululiikuntaa ja kouluruokailua varten - Allergiatodistukset - Neuvolan ja kouluterveydenhuollon todistus (esim. jälkitarkastustodistus äitiyspäivärahaa varten) - Kutsuntatarkastustodistus = lääkärintodistus puolustusvoimia varten - Kuolintodistus - Todistus isyysveritutkimuksen suorittamisesta 	<p>61,00 euroa</p>
---	--------------------

<ul style="list-style-type: none"> - Todistus toiseen sairaanhoitolaitokseen pääsemistä varten - Todistus sairaanhoidon vuoksi tarpeellisen lääkinnällisen toimenpiteen suorittamista varten (esim. raskauden keskeyttäminen ja sterilointi) - Erikoissairanhoidossa myös kaikista B - lausunnoista peritään maksu. - Yllä olevat maksut eivät kerrytä maksukattoa. 	
---	--

2.4. Rokotukset

<ul style="list-style-type: none"> - Kansainvälinen rokotustodistus / keltakuumerokotus Maksu peritään keltakuumerokotuksen saavilta riippumatta siitä, tehdäänkö merkintä uuteen vai olemassa olevaan rokotuskorttiin, myös alle 18-vuotiailta. Asiakas ostaa itse rokotteen. - Muut kuin kansalliseen rokotusohjelmaan kuuluvat rokotteet asiakas ostaa itse. 	50,80 euroa
---	-------------

2.5. Lääkinnällinen kuntoutus (ei ikäraja)

<ul style="list-style-type: none"> - Yksilöllinen hoitokerta - Allasryhmät - lyhyt kurssi: 5+1 kertaa - Allasryhmät - pidempi kurssi - Kuntoutusryhmät liikuntatilassa ja/tai kuntosalilla sekä Tulppa-ryhmä <p>Kurssien asiakasmaksu laskutetaan ensimmäisen osallistumiskerran jälkeen</p>	11,40 euroa 15,00 euroa/kurssi + uimahallimaksu 30,00 euroa/kurssi + uimahallimaksu 20,00 euroa/kurssi
--	---

2.6. Ravitsemusterapia (maksu peritään 18 v. täyttäneeltä)

- Käyntikerta	11,40 euroa
---------------	-------------

2.7. Sarjassa annettava hoito (ei ikärajaa)

- Lääkinnällinen kuntoutus ja fysioterapia	11,40 euroa
- Maksu peritään enintään 45 hoitokerralta/kalenterivuosi, jonka jälkeen maksuton	

2.8. Suun terveydenhuolto (maksu 18 v. täyttäneeltä)

- perusmaksu suuhygienistin käynniltä	10,20 euroa
- perusmaksu hammaslääkärin käynniltä	13,10 euroa
- perusmaksu erikoishammaslääkärin käynniltä	19,20 euroa
- puudutus	8,40 euroa
Sairauksien hoito	
- vaativuusluokka 0-2	8,40 euroa
- vaativuusluokka 3-4	18,90 euroa
- vaativuusluokka 5-7	37,50 euroa
- vaativuusluokka 8-10	54,90 euroa
- vaativuusluokka 11-	77,00 euroa
Kuvantamistutkimukset	
- hammaskuva	8,40 euroa
- panoraamaröntgenkuva	18,90 euroa
- ehkäisevä hoito	8,40 euroa
Proteettiset toimenpiteet	
- pohjaus	54,90 euroa
- korjaus	37,50 euroa
- akryyliosa- ja kokoproteesi	183,50 euroa

- kruunut ja sillat hampaalta	183,50 euroa
- rankaproteesi	222,70 euroa
- Lisäksi peritään hammasproteettisista toimenpiteistä aiheutuvat hammastekniset kustannukset	
<p>Erikoismateriaaleista voidaan periä enintään todellisia kustannuksia vastaava maksu.</p> <p>Jos potilas annettujen käyttöohjeiden vastaisen menettelyn tai ilmeisen huolimattomuuden vuoksi on aiheuttanut oikomislaitteen häviämisen tai vahingoittumisen, voidaan häneltä periä uuden oikomislaitteen hankkimisesta tai vahingoittuneen laitteen korjaamisesta aiheutuneet hammastekniset kulut enintään todellisten kustannusten mukaisina.</p> <p>Rintamaveteraanilta ei peritä maksua tarkastuksesta, ehkäisevästä hoidosta eikä protetiikkaan liittyvästä kliinisestä työstä. Kunnallisesta hammashoidosta ei saa KELA-korvausta. Hammashoidon maksut eivät kerrytä maksukattoa.</p> <p>Palvelusetelillä tuotetuista palveluista peritään omavastuuna palveluntuottajan</p>	

2.9. Käyttämättä ja peruuttamatta jätetystä palvelusta perittävä maksu

Käyttämättä ja peruuttamatta jätetystä, asiakkaan varaamasta terveyskeskuksen lääkärin, suun ja hampaiden tutkimuksen ja hoidon, erikoissairaanhoidon avohoidon tai kalliin kuvantamistutkimuksen vastaanottoajasta voidaan periä 15 vuotta täytäneeltä enintään maksu. Maksua ei saa kuitenkaan periä silloin, kun varatun ajan peruuttamatta jättämiseen on hyväksyttävä syy. [\(19.11.2015/1350\)](#)

Käyttämättä ja peruuttamatta jätetystä palvelusta perittävä maksu	50,80 euroa
---	-------------

2.10. Lyhytaikainen laitoshoido

- hoitopäivämaksu hoitopäivältä	48,90 euroa
- päivä- ja yöhoito	22,50 euroa
- kuntoutushoito	16,90 euroa

- hoitopäivämaksu maksukaton täytyttyä	22,50 euroa
--	-------------

2.11. Pitkäaikainen laitoshoido

- enintään 85 % kuukausitulosta (yksin asuva) - enintään 42,5 % puolisoien yhteenlasketuista kuukausituloista	Henkilökohtaiseen käyttöön jäätävä vähintään 110 euroa/ kk
--	--

2.12. Mielenterveys- ja päihdekuntoutujien asumispalvelu

Asumispalveluiden piirissä olevien mielenterveyskuntoutujien asiakasmaksut ovat tuloihin sidonnaisia.

2.12.1 Tehostettu palveluasuminen ja palveluasuminen

Asiakasmaksu koostuu palvelumaksusta ja ateriamaksusta. Ateriamaksuna veloitetaan palveluntuottajan määrittelemä ateriamaksu. Palvelumaksua määriteltäessä otetaan huomioon seuraavat kuukausittaiset tulot ja menot:

Nettotulot

- ansiotulot
- työttömyysetuudet
- eläketulot (kansaneläke, työeläkkeet, takuueläke)
- sairauspäiväraha
- opintotuki
- hoitotuki
- asumistuki
- säännölliset vakuutuskorvaukset
- muut säännölliset tulot (esim. vuokratulot, metsätulot, pääoma/korkotulot)

Menot

- asumispalvelupaikan vuokra
- sähkö, kotivakuutus, vesimaksu

- lääkekulut Kelan vuosikattoon asti
- säännölliset terveydenhuollon kulut (maksimissaan terveyskeskuksen vuosimaksu/12)
- alle 18 -vuotiaasta lapsesta maksettu elatusapu
- edunvalvojan kulut, välitystilikulut ja muut näihin rinnastettavat pakolliset maksut
- maistraatin palkkiot
- ulosottolaitoksen maksusuunnitelma tai ulosmittaus

Asiakkaalta perittävä palvelumaksu on tulojen ja menojen erotus, kuitenkin enintään palveluiden todellinen hinta. Kohtuullisina ravintomenoina niiltä asiakkailta, jotka eivät osta ateriapalvelua asumispalveluyksiköstä, hyväksytään toimeentulotuen perusosassa huomioidut ravintomenot (49 % toimeentulotuen perusosasta). Henkilökohtaiseen käyttöön tulee kuitenkin jäädä vähintään lautakunnan määrittelemä henkilökohtainen käyttövara, joka vuonna 2020 on 250 euroa kuukaudessa.

Avoliitossa tai rekisteröidyssä parisuhteessa eläneellä asiakkaalla huomioidaan puolison tulot palvelumaksua määriteltäessä. Kotiin jäävän pienempituloisen puolison menoja otetaan huomioon harkinnanvaraisensa vähennyksenä siten, että hänen asumisensa pystytään turvaamaan hänen muuta toimentuloaan vaarantamatta. Jos asiakkaan tulot ovat kotiin jäävän puolison tuloja pienemmän tai molemmat puoliset ovat joko palveluasumisessa tai laitoshoidossa, maksu määräytyy yksinomaan asiakkaan omien tulojen ja menojen mukaan.

2.12.2 Tukiasuminen

Työikäisten tukiasumispalvelusta peritään asiakkaan tulojen mukaan määräytyvä palvelumaksu. Maksua määriteltäessä otetaan huomioon seuraavat kuukausittaiset nettotulot:

- ansiotulot
- työttömyysetuudet
- eläketulot (kansaneläke, työeläkkeet, takuueläke)
- sairauspäiväraha
- opintotuki

- asumistuki
- säännölliset vakuutuskorvaukset
- muut säännölliset tulot (esim. vuokratulot, metsätulot, pääoma/korkotulot)

Palvelumaksu määräytyy kuten kotihoidossa 2.1 - 4 palvelutunnin mukaan (katso kohta 4.1.1).

Asiakasmaksulain 11 § mukaan asiakasmaksuja voidaan alentaa tai jättää perimättä, mikäli toimeentuloedellytykset huomioon ottaen siihen on syytä. Tukiasumispalvelun asiakkaat ovat pääsääntöisesti erittäin pienituloisia, joten on perusteltua tarkistaa jo asiakasmaksua määriteltäessä heidän maksukykynsä siten, että menoina huomioidaan seuraavat:

- vuokra
- sähkö, kotivakuutus, vesimaksu
- lääkekulut Kelan vuosikattoon asti
- säännölliset terveydenhoitokulut julkisen terveydenhuollon taksojen mukaan
- määritelty tukiasumisen palvelumaksu
- elatusapu alle 18 v lapsista
- ulosottolaitoksen maksusuunnitelma tai ulosmittaus
- edunvalvojan kulut, välitystilikulut ja muut näihin rinnastettavat pakolliset maksut
- maistraatin palkkiot

- ravintomenoina, vaatemenoina, terveydenhuoltomenoina sekä henkilökohtaisesta ja kodin puhtaudesta, paikallisliikenteen käytöstä, sanomalehden tilauksesta, televisioluvasta, puhelimen käytöstä ja harrastus- ja virkistystoiminnasta aiheutuvina menoina sekä vastaavina muina henkilön jokapäiväiseen toimeentuloon kuuluvina menoina huomioidaan toimeentulotuen yksin asuvan perusosan suuruinen määrä.

2.12.3 Mielenterveys- ja päihdepalvelujen asumisyksikkö

Välikadun asumisyksikön maksut sisältävät vain vuokran. Asiakas kustantaa itse muut kulut, mukaan lukien ravintomenot.

- Asumisyksikön paikan vuokran suuruus on 225 euroa/kuukausi. Mikäli asuminen kestää vähemmän kuin yhden kuukauden, peritään 1-15 päivää kestävästä asumisesta 50 % kuukausivuokrasta ja sitä pidemmästä asumisesta 100 % vuokrasta
- Asumisyksikössä päihteettömyyttä tukevalla intervallijaksolla niiltä asiakkailta, joilla on oma asunto, peritään asiakasmaksuna 5 euroa/päivä.

2.12.4 Mielenterveys- ja päihdekuntoutujien intervallikuntoutus

Tehostetussa palveluasumisessa ja palveluasumisessa intervallijaksolla olevalta peritään palvelumaksuna 16,90 €/vuorokausi (sis. ateriat)

3. PERHEPALVELUT

3.1. Lapsiperheiden tilapäinen kotipalvelu

Lapsiperheiden kotipalvelu on tarkoitettu perheille, joissa perheellä on tarve yksittäisiin kotipalvelun käynteihin. Lapsiperheiden kotipalvelu perustuu palvelutarpeen arviointiin ja siitä tehdään päätös.

Lapsiperheiden kotipalvelusta peritään käyntimaksu, joka perustuu käynnin pituuteen (min 2 h/käynti) ja tarvittavien työntekijöiden lukumäärään (aika x työntekijöiden määrä). Peruuttamattomasta käynnistä peritään 2 tunnin käyntimaksu.

- 6 euroa/h. Minimilaskutusaika on kaksi tuntia, jonka jälkeen laskutetaan seuraavalta alkavalta puolelta tunnilta 30 minuutin tarkkuudella.
- Käyntikerralta laskutetaan enintään 30 €.

Lapsiperheiden kotipalvelusta ei määrätä asiakasmaksua, mikäli palvelu on myönnetty lastensuojelun avohuollon tukitoimena. Maksuttomuus perustuu palvelutarpeen arviointiin ja asiakassuunnitelmaan ja siitä on tehtävä päätös. Lapsiperheiden kotipalvelu voidaan myöntää maksuttomana myös tulojen perusteella, mikäli perheen bruttotulot alittavat perheeseen mukaisen maksuttomuuden ylärajan alla olevan taulukon mukaisesti. Hakemus maksuvapautuksesta tulee toimittaa perhetyön ohjaajalle.

Henkilömäärä	Tuloraja €/kk
2	1084
3	1701
4	2103
5	2546
6	2924

Jos perheen henkilöluku on suurempi kuin kuusi, tulorajaa korotetaan 350 eurolla jokaisesta seuraavasta henkilöstä. Maksua ei peritä perheiltä, jotka saavat säännöllistä toimeentulotukea.

3.2. Lastensuojelu

Lastensuojelulaisissa tarkoitettu lasten ja nuorten huolto on maksutonta lukuun ottamatta laitoshuoltoa.

Sen sijaan maksua voidaan periä lastensuojelulain mukaisena avohuollon tukitoimena, sijaishuoltona tai jälkihuoltona järjestetystä

- perhehoidosta,
- laitoshuollosta tai
- asumispalveluista

Kustannusten korvaamiseksi voidaan lapsen vanhemmilta periä maksu (lastensuojelulaki 19 §, laki sosiaali- ja terveydenhuollon asiakasmaksuista 7 §). Maksun määräämisessä tulee huomioida vanhemman toimeentulon edellytykset ja muut huollolliset näkökohdat. Perittävä maksu jaetaan vanhempien kesken heidän maksukykynsä mukaan. Maksukykyä arvioitaessa tuloja ja menoja voidaan arvioida yksinkertaisesti elatusmaksun määräytymisperusteilla. Jos toinen vanhemmista on tuloton ja toinen ansaitsee esimerkiksi palkkatuloa, korvaa enemmän ansaitseva suuremman osuuden lapsen sijaishuollon kustannuksista. On mahdollista, ettei toisella ole maksuosuutta lainkaan.

Kunta voi maksua vahvistamatta periä ja nostaa lapselle tulevat elatusavut siltä ajalta, jolloin lapsi saa perhehoitoa tai laitoshuoltoa taikka asumispalveluja sekä käyttää ne perhehoidosta, laitoshuollosta tai asumispalveluista aiheutuvien kustannusten korvaamiseksi.

Lapsen tai nuoren tuloista perittävä maksu voi olla enintään 1 835,20 €/kk (Asetus sosiaali- ja terveydenhuollon asiakasmaksuista 20 §).

4. IKÄIHMISTEN PALVELUT

4.1. Kotihoito

4.1.1. Säännöllinen kotihoito

Henkilö- määrä	Tuloraja €/kk	Tunnit/kk ja maksuprosentti tulorajan ylittävistä tuloista						
		-2h	2.1-4h	4.1.-8h	8.1-16h	16.1-24h	24.1-30h	30.1h-
1	588	6%	15%	19%	23%	28%	32%	35%
2	1084	4%	10%	14%	16%	18%	20%	22%
3	1701	4%	8%	10%	12%	14%	16%	18%
4	2103	2%	7%	7%	9%	11%	13%	15%
5	2546	2%	5%	5%	7%	9%	11%	13%
6	2924	2%	5%	5%	5%	7%	9%	11%

Korotus kustakin lisähenkilöstä 357 € ja maksuprosenttia alennetaan yhdellä prosenttiyksiköllä kustakin seuraavasta henkilöstä

Asiakasmaksu lasketaan asiakkaan bruttotuloista.

Ikäihmisten palveluiden tulosaluejohtaja voi tarvittaessa (esim. kotihoidon työjärjestelyiden takia) päättää säännöllisen kotihoidon maksun perimättä jättämisestä enintään viiden päivän keskeytyksissä.

Tarvittaessa asiakkaalle voidaan tehdä maksukyvyn varmistamiseksi maksuvaralaskelma. Maksualennusta tai -vapautusta ei myönnetä, mikäli asiakkaalla on säästöjä 3000 € tai enemmän. Sama käytäntö on voimassa myös muissa kotihoidon maksuissa (kohdat 4.1.2.-4.1.5.)

4.1.2. Kotiutustiimi

Kotiutustiimin palveluilla pyritään turvaamaan asiakkaan mahdollisimman sujuva ja turvallinen kotiutuminen esimerkiksi sairaalahoidosta tai terveydenhuollon päivystyksestä. Kotiutustiimin asiakasmaksuissa sovelletaan kotihoidon maksuja (A sosiaali- ja terveydenhuollon asiakasmaksuista 3 §).

Kotiutustiimin palveluista peritään käyntimaksuna:

- käyntimaksu 1-28 vrk	12,10 euroa
------------------------	-------------

Käyntimaksu peritään enintään kahdelta käynniltä päivässä. Mikäli asiakas käyttää

kotiutustiimin palveluiden lisäksi muita palveluita (esimerkiksi tukipalvelut) peritään niistä erillinen asiakasmaksu samoilla perusteilla kuin muiltakin kotihoidon asiakkailta.

Käyntimaksu peritään enintään neljän viikon (28 vrk) ajanjaksolta. Mikäli kotiutustiimin hoitajakson aikana arvioidaan, että asiakas siirtyy säännöllisen palvelun piiriin, aletaan palvelusta periä kohdan 4.1.1. mukainen säännöllinen kotihoidon maksu.

Kotiutustiimin asiakasmaksut eivät kerrytä maksukattoa.

4.1.3. Tilapäinen kotihoito/kotipalvelu

Kotihoidon palvelu, joka on aloitettaessa arvioitu luonteeltaan tilapäiseksi. Tilapäisestä kotihoidosta/kotipalvelusta peritään käyntimaksuna:

Käynti alle 2 tuntia jokaiselta seuraavalta alkavalta tunnilta	12,10 euroa + 30 %
--	-----------------------

4.1.4. Tilapäinen kotisairaanhoido

Tilapäinen kotisairaanhoido on potilaan asuinpaikassa, kotona tai siihen verrattavassa paikassa moniammatillisesti toteutettua terveyden ja sairaanhoidon palvelua (Terveydenhuoltolaki 25 §), joka on luonteeltaan tilapäistä. Tilapäisestä kotisairaanhoidosta peritään käyntimaksuna:

- lääkärin/ hammaslääkärin käynti	18,90 euroa
- muun hoitohenkilökunnan käynti	12,00 euroa

4.1.5. Tukipalvelut ja muut korvaukset

Tukipalvelut	
Ateriapalvelu - kotiin toimitettu ruoka kuljetuksineen	8,00 euroa/ateria
Ateriakorvaus - Vihnuskodin vuokra-asunnot	14,00 euroa/vuorokausi
Ostospalvelu	7,50 euroa/kerta (7,00)
Turvapuhelin	33,50 euroa/kuukausi (31,50)

- Lisälaitteet (muut kuin kuukausimaksuun sisältyvät)	Palveluntuottajan erillisen hinnaston mukaisesti.
Siivous - Vihnuskodin vuokra-asunnot	16,25 euroa/kerta, pienempi asunto (n.25m ²) 18,75 euroa/kerta, suurempi asunto (n.38 m ²)
Kylvetysmaksu - kuljetus	8,00 euroa/kerta (uusi) 2,10 euroa/yhdensuuntainen matka (uusi)
Muut korvaukset	
Lääkekello	5,00 euroa/kuukausi
Hellavahti	5,00 euroa/kuukausi
Korvaus Vihnuskodin kadonneesta sisäänkirjautumistunnisteesta (Maksu koskee myös tehostettua palveluasumista kohta 4.4.)	25,00 euroa/tunniste

Ateria- ja ostospalvelu on tarkoitettu tukipalveluina pääasiassa säännöllistä kotihoitoa saaville asiakkaille. Tukipalvelumaksut peritään myös säännöllisen kotihoidon asiakkailta.

4.2. Päivätoiminta

Päivätoiminta sisältää ateriat (aamu- ja päiväkahvi, lounas), kylvetyksen (tarpeen mukaan) ja muun päiväkeskuksessa järjestettävän toiminnan. Päivätoiminnasta peritään asiakasmaksuja seuraavasti:

Toimintapäivän maksu	23,40 euroa/toimintapäivä (22,80)
- osapäivä	11,70 euroa/toimintapäivä (uusi)
Kuljetusmaksu	2,10 euroa/yhdensuuntainen matka (2,04)
Erikseen tarjottavat ateriat	8,10 euroa/toimintapäivä

Tarvittaessa asiakkaalle voidaan tehdä maksukyvyn varmistamiseksi maksuvaralaskelma. Maksualennusta tai -vapautusta ei myönnetä, mikäli asiakkaalla on säästöjä 3000 € tai enemmän.

4.3. 65 vuotta täyttäneiden omaishoidon tuki

Omaishoitajien lakisääteisen vapaan vuorokausimaksu (asiakasmaksulaki 6b §)	11,40 euroa
Omaishoitajien lakisääteisen vapaan palveluseteli (enintään 3 kpl/kk)	110,00 euroa/kpl
Omaishoitajan vapaapäivän aikaisen sijaishoidon päiväkorvaus	69,60 euroa/vrk (68,70)

4.4. Tehostettu palveluasuminen

Tehostetusta palveluasumisesta peritään asiakkaalta korvauksena tulojen mukaan määräytyvä kotihoidon maksua vastaava asiakasmaksu. Maksu kattaa asiakkaan päivittäin tarvitseman hoivan ja huolenpidon sekä asukastilojen siivouksen. Asiakas vastaa itse lääkemenoistaan sekä muista kuluista, joita syntyy tehostettuun palveluasumiseen kuulumattomien palveluiden käytöstä (mm. erikoislääkärin ja hammaslääkärin palvelut sekä yksilölliset fysioterapiapalvelut).

Henkilömäärä	Tuloraja €/kk	Tulorajan ylittävistä tuloista perittävä maksuprosentti
1	588	35
2	1084	22
3	1701	18
4	2103	15
5	2546	13
6	2924	11
Korotus kustakin lisähenkilöstä 357 € ja maksuprosenttia alennetaan yhdellä prosenttiyksiköllä kustakin seuraavasta henkilöstä.		

Kotihoitomaksun lisäksi asiakkaalta peritään ateriakorvaus 14,00 euroa/hoitovuorokausi.

Asumisesta perittävän vuokran asiakas maksaa itse suoraan vuokranantajalle.

Pyykkimaksuna peritään Nokian kaupungin omissa yksiköissä 20 euroa/kk, mikäli asiakkaan pyykinhuolto tapahtuu kokonaan yksikössä. Vaihtoehtoisesti voidaan periä liinavaatemaksuna 10 euroa/kk petivaatteista, pyyhkeistä ja asukasvaatteista vuokratuotteina. Liinavaatemaksu ei sisällä asiakkaan omistamien vaatteiden pesua. Pyykki- tai liinavaatemaksua ei peritä, mikäli asiakkaan pyykin kokonaisuudessaan hoitavat esimerkiksi omaiset.

Tehostetun palveluasumisen maksuja määriteltäessä asiakkaan nettotuloista tulee jäädä käyttöön hyväksyttävien menojen (hoitomaksu, ateriamaksu, vuokra, hoitomaksuun sisältyvät pyykkimaksut, lääkkeet, säännölliset suuret terveydenhuoltomenot, edunvalvontapalkkio) jälkeen vähintään 51 % toimeentulotuen perusosasta. Tarvittaessa asiakkaalle voidaan tehdä maksukyvyyn varmistamiseksi maksuvaralaskelma. Maksualennusta tai -vapautusta ei myönnetä, mikäli asiakkaalla on säästöjä 3000 € tai enemmän.

4.5. Lyhytaikainen kuntouttava asumispalvelu

Lyhytaikaisessa kuntouttavassa asumispalvelussa peritään asiakkaalta korvauksena asiakasmaksu, joka kattaa asiakkaan päivittäin tarvitseman hoivan ja huolenpidon, ateriat sekä tilavuokran ja asukastilojen siivouksen. Maksu ei sisällä henkilökohtaisia lääkkeitä, hoitotarvikkeita ja matkoja. Lisäksi asiakas vastaa itse muista kuluista, joita syntyy kuntouttavaan asumispalveluun kuulumattomien palveluiden käytöstä (mm. erikoislääkärin ja hammaslääkärin palvelut). Asiakasmaksu ei kerrytä maksukattoa.

- hoitopäivämaksut	35,00 euroa/hoitopäivä
- osavuorokautinen hoito (enintään 12 h/vrk)	17,00 euroa/hoitopäivä
- hoitopäivämaksu, mikäli hoitajakso kestää yhtäjaksoisesti yli 20 vuorokautta	22,50 euroa/hoitopäivä

Tarvittaessa asiakkaalle voidaan tehdä maksukyvyyn varmistamiseksi maksuvaralaskelma. Maksualennusta tai -vapautusta ei myönnetä, mikäli asiakkaalla on säästöjä 3000 € tai enemmän.

4.6. Pitkäaikainen laitoshoido

Asiakasmaksuna peritään maksuasetuksen 15 §:n mukainen enimmäismäärä. Perittävä maksu voi olla enintään palvelun tuottamisesta aiheutuvien kustannusten suuruinen.

- enintään 85 % kuukausitulosta (yksin asuva) - enintään 42,5 % puolisoien yhteenlasketusta kuukausitulosta	Henkilökohtaiseen käyttöön jäätävä vähintään 110 euroa/kk
--	---

Mikäli asiakas on välittömästi ennen laitoshoidon alkamista elänyt avioliitossa tai avioliiton omaisissa olosuhteissa ja hänen kuukausitulonsa ovat suuremmat kuin

puolison kuukausitulot, maksu määräytyy puolisoiden yhteenlaskettujen kuukausitulojen perusteella.

Ennen pitkäaikaishoitoa yksin asuneen henkilön oman asunnon ylläpitämisestä aiheutuvat kustannukset voidaan huomioida hoitomaksua alentavana kuluna ainoastaan silloin, kun asiakkaan kotiutuminen näyttää vielä mahdolliselta. Asunnon ylläpitokulut huomioidaan enintään kuudelta (6) kuukaudelta. Hyväksyttävinä asumismenoina huomioidaan enintään asumistukilain mukaan määritellyt kohtuulliset asumiskulut, joista on esitettävä kuitit. Edellä mainitulla tavoin määriteltyjen menojen perusteella hoitomaksua alennetaan vain, mikäli asukkaalle ei niistä huolehdittu jäsikäyttöön lakisääteistä käyttövaraosuutta 110 euroa/kk.

4.7. Perhehoito

Pitkäaikainen perhehoito	65 % asiakkaan kuukausittaisesta nettotulosta. Maksu sisältää hoidon, asumisen ja ateriat. Tämän lisäksi asiakas maksaa itse omat terveydenhuoltomenonsa (mm. sairaalahoidon, kuntoutuksen, reseptilääkkeet, ambulanssikyydit) itse.
Tilapäinen perhehoito	35,00 euroa/vrk
Osavuorokautinen perhehoito	17,00 euroa/vrk

5. VAMMAISPALVELUT

5.1. Kehitysvammaisten palvelut

autettu asuminen Kahvimyllykoti, Maununkatu <ul style="list-style-type: none"> - ylläpitokorvaus - kokopäiväateria - osapäiväateria - yksittäinen ateria <ul style="list-style-type: none"> Lounas / päivällinen Aamupala / iltapala 	29,00 e/kk (27,45) 12,30 euroa/päivä 6,15 euroa/päivä 4,35 euroa/ateria 1,80 euroa/ateria
ohjattu asuminen, Maununkatu <ul style="list-style-type: none"> - ylläpitokorvaus - kokopäiväateria - osapäiväateria - Yksittäinen ateria 	29,00 e/kk (27,45) 12,30 euroa/päivä 6,15 euroa/päivä

Lounas / päivällinen Aamupala / iltapala	4,35 euroa/ateria 1,80 euroa/ateria
työ- ja toimintakeskus Hemptankaari - ateriamaksu (lounas)	4,80 euroa/päivä
tilapäishoito - ylläpitomaksu alle ja yli 16-vuotiaat - osittainen ylläpito alle 16 v.	28,25 euroa/päivä maksuton

5.2. Kehitysvammaisten pitkäaikainen perhehoito

Pitkäaikainen perhehoito / Ylläpitomaksu	481,50 e/kk (sis. vuokran, ateriat ja muun ylläpidon)
Tilapäinen perhehoito	35,00 euroa/vrk
Osavuorokautinen perhehoito	17,00 euroa/vrk

5.3. Vammaispalvelulain mukaiset kuljetukset

Vammaispalvelun lain perusteella myönnettävistä kuljetuspalveluista peritään asiakkaalta omavastuuosuus seuraavasti:

- Nokian sisäiset matkat - Nokian ja rajanaapurikuntien väliset matkat	Kuljetuspalvelut noudattavat Tampereen seudun julkisen joukkoliikenteen mukaisia arvolipun taksoja.
---	---

5.4. Alle 65-vuotiaiden omaishoidon tuki

Maksut ja korvaukset määräytyvät kuten kohdassa 4.3.

5.5. Henkilökohtaisen avun palveluseteli

Palvelusetelin arvo:

- Arkipäivä ma-pe kello 06-18 21,00 €/tunti
- Arki-ilta ma-pe kello 18 - 21 23,90 €/tunti
- Lauantai kello 06-18 25,80 €/tunti
- Lauantai-ilta kello 18-20 28,60 €/tunti
- Sunnuntai ja arkipyhä kello 06-18 39,90 €/tunti
- Sunnuntai-ilta ja arkipyhä kello 18-21 42,80 €/tunti
- Arki yö ma-pe kello 21-24 ja 00-06 28,60 €/tunti

Lauantai yö kello 00-06 33,40 €/tunti

Lauantai yö kello 20-24 47,50 €/tunti

Sunnuntai yö ja arkipyhä kello 00-06 ja 21-24 47,50 €/tunti

5.6. Sosiaalihuoltolain mukainen asumispalvelu

Sosiaalihuoltolain mukaisesta asumispalvelusta peritään asiakasmaksuna asiakkaan tulorajan 588 euroa (576) ylittävistä tuloista 35%. Asiakasmaksu lasketaan asiakkaan bruttotuloista.

6. MAKSUKATTO JA VAPAAKORTTI

Asiakasmaksulain 6 a §:n mukaan palvelun käyttäjällä on kohtuuttoman maksurasituksen estämiseksi 683 euron maksukatto. Maksukattoon lasketaan mukaan terveyskeskuksen avosairaanhoidon maksut, fysioterapiamaksut, sarjahoidon maksut, sairaalan poliklinikkamaksut, päiväkirurgian maksut, lyhytaikaisen laitoshoidon maksut, yö- ja päivähoidon maksut sekä kuntoutushoidon maksut. Maksukaton täytyttyä vapaakortin myöntää se hoitolaitos, missä maksukatto täyttyy.

7. MAKSUN PERIMÄTTÄ JÄTTÄMINEN JA ALENTAMINEN

Sosiaali- ja terveydenhuollon asiakasmaksulain 11 § mukaan maksu on jätettävä perimättä tai sitä on alennettava, jos maksun periminen vaarantaa henkilön tai perheen toimeentulon edellytyksiä tai henkilön lakisääteisen elatusvelvollisuuden toteuttamista.

8. INDEKSITARKISTUKSET

Sosiaali- ja terveydenhuollon palveluista perittävät maksut ja tulosidonnaisten maksujen tulorajat on sidottu indeksiin. Indeksitarkistukset tehdään joka toinen vuosi sosiaali- ja terveysministeriön Suomen säädöskokoelmassa julkaisemien indeksillä tarkistettujen euromäärien mukaisiksi.

9. SOVELTAMISOHJEET

Asiamaksuja täydentäviä soveltamisohjeita löytyy erikseen vahvistetuista eri palveluiden myöntämisperusteista. Tarkempia ohjeita antaa tarvittaessa myös tulosaluejohtajat oman toimialueensa osalta.

10. VOIMAANTULO

Sosiaali- ja terveydenhuollon asiakasmaksut tulevat voimaan 1.2.2021.