

Asemakaavan seurantalomake

Asemakaavan perustiedot ja yhteenveto

Kunta	536 Nokia	Täyttämispvm	23.09.2020
Kaavan nimi	Nokian kaupungin 6. kaupunginosan telttailu- ja leirintäaluetta sekä venesatama-, uimaranta- vesi- ja katualuetta		
Hyväksymispvm		Ehdotuspvm	21.09.2020
Hyväksyjä		Vireilletulosta ilm. pvm	17.04.2013
Hyväksymispykälä		Kunnan kaavatunnus	
Generoitu kaavatunnus			
Kaava-alueen pinta-ala [ha]	9,6791	Uusi asemakaavan pinta-ala [ha]	3,1089
Maanalaisten tilojen pinta-ala [ha]		Asemakaavan muutoksen pinta-ala [ha]	6,5702

Ranta-asemakaava Rantaviivan pituus [km]

Rakennuspaikat [lkm]	Omarantaiset	Ei-omarantaiset
Lomarakennuspaikat [lkm]	Omarantaiset	Ei-omarantaiset

Aluevaraukset	Pinta-ala [ha]	Pinta-ala [%]	Kerrosala [k-m ²]	Tehokkuus [e]	Pinta-alan muut. [ha +/-]	Kerrosalan muut. [k-m ² +/-]
Yhteensä	9,6791	100,0	12220	0,13	3,1089	9620
A yhteensä	4,4345	45,8	11920	0,27	4,4345	11920
P yhteensä						
Y yhteensä						
C yhteensä						
K yhteensä						
T yhteensä						
V yhteensä	0,2154	2,2			-0,0773	
R yhteensä					-5,5087	-2600
L yhteensä	1,3664	14,1	300	0,02	0,8474	300
E yhteensä						
S yhteensä						
M yhteensä						
W yhteensä	3,6628	37,8			3,4130	

Maanalaiset tilat	Pinta-ala [ha]	Pinta-ala [%]	Kerrosala [k-m ²]	Pinta-alan muut. [ha +/-]	Kerrosalan muut. [k-m ² +/-]
Yhteensä					

Rakennussuojelu	Suojellut rakennukset		Suojeltujen rakennusten muutos	
	[lkm]	[k-m ²]	[lkm +/-]	[k-m ² +/-]
Yhteensä				

Alamerkinntät

Aluevaraukset	Pinta-ala [ha]	Pinta-ala [%]	Kerrosala [k-m ²]	Tehokkuus [e]	Pinta-alan muut. [ha +/-]	Kerrosalan muut. [k-m ² +/-]
Yhteensä	9,6791	100,0	12220	0,13	3,1089	9620
A yhteensä	4,4345	45,8	11920	0,27	4,4345	11920
AR	1,4648	33,0	3890	0,27	1,4648	3890
AO	2,9697	67,0	8030	0,27	2,9697	8030
P yhteensä						
Y yhteensä						
C yhteensä						
K yhteensä						
T yhteensä						
V yhteensä	0,2154	2,2			-0,0773	
VL	0,2154	100,0			0,2154	
VV					-0,2927	
R yhteensä					-5,5087	-2600
RT					-5,5087	-2600
L yhteensä	1,3664	14,1	300	0,02	0,8474	300
Kadut	1,0391	76,0			0,5902	
Katuauk./torit	0,0379	2,8			0,0379	
LV	0,2894	21,2	300	0,10	0,2193	300
E yhteensä						
S yhteensä						
M yhteensä						
W yhteensä	3,6628	37,8			3,4130	
W	3,6628	100,0			3,4130	



6. KAUPUNGINOSA, VIINIKANNIEMI

LIITE 2.

OSALLISTUMIS- JA ARVIOINTISUUNNITELMA

HANKE

Asemakaava ja asemakaavan muutos koskee Nokian kaupungin 6. kaupunginosan telttailu- ja leirintäaluetta (Dnro NOK/172/05.00.02/2019).

ALOITE

Kaava on pantu vireille kaupungin aloitteesta (kaavoitusohjelma Tekla 16.1.2013)

SUUNNITTELUALUE

Suunnittelualue, kooltaan noin 9,7 ha, sijaitsee Viinikanniemessä sekä Liukusrannan ja Viinikanniemenkadun välissä noin 4 km kaupungin keskustasta etelään.



Kuva 1. Suunnittelualueen rajaus MML:n ortokuvalla.



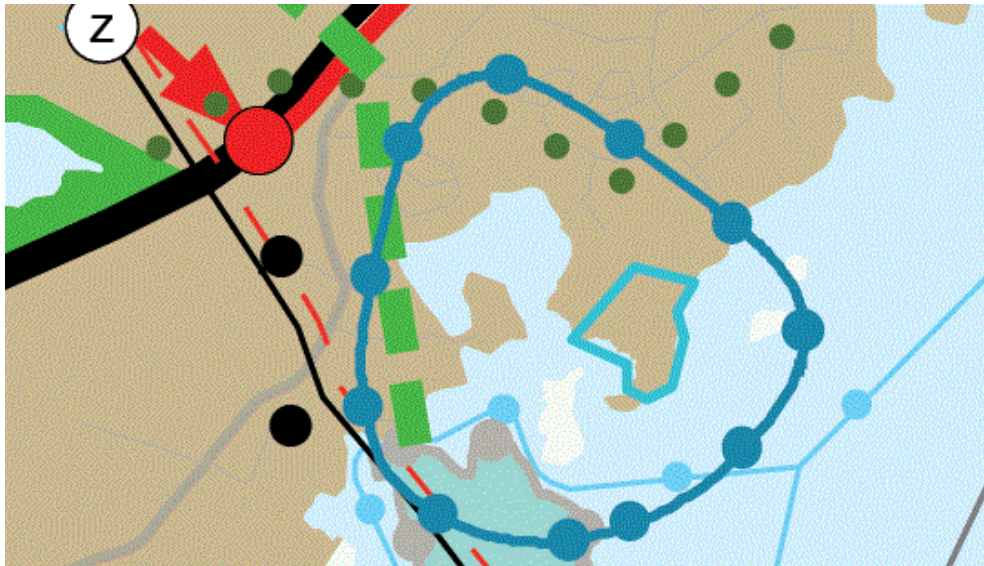
LÄHTÖTIEDOT JA NYKYTILANNE

MAANOMISTUS

Asemakaavan muutosalue on kaupungin omistuksessa.

MAAKUNTAKAAVA

29.5.2017 Maakuntahallitus määräsi 27.3.2017 hyväksytyin maakuntakaavan 2040 tulemaan voimaan maankäyttö- ja rakennuslain 201 § mukaisesti ennen kuin se on saanut lainvoiman. Voimaantulosta on kuulutettu 8.6.2017.



Kuva 2. Ote Pirkanmaan maakuntakaava 2040:sta.

Maakuntakaavassa alue on osoitettu *Taajamatoimintojen alueeksi*. Merkinnällä osoitetaan asumisen, kaupan ja muiden palvelujen, työpaikkojen sekä muiden taajamatoimintojen rakentamisalueet. Merkintä sisältää niihin liittyvät pääväyliä pienemmät liikennealueet, yhdyskuntateknisen huollon alueet, paikallisesti merkittävät ympäristöhäiriöitä aiheuttamattomat teollisuusalueet sekä paikallisesti merkittävät virkistys- ja suojelun alueet ja ulkoilureitit.

Suunnitelmääräyksen mukaan: ”Aluetta tulee suunnitella asumisen, palvelujen ja työpaikkojen sekoittuneena alueena. Erityistä huomiota tulee kiinnittää yhdyskuntarakenteen eheyttämiseen. Yksityiskohtaisemmassa suunnittelussa on edistettävä julkisten ja kaupallisten palveluiden saavutettavuutta joukkoliikenteen, kävelyn ja pyöräilyn avulla. Uusi rakentaminen ja muu maankäyttö on sovitettava ympäristöönsä tavalla, joka vahvistaa alueen omaleimaisuutta. Alueen suunnittelussa on kiinnitettävä erityistä huomiota kulttuuriympäristön, maiseman ja luontoarvojen säilymiseen. Alueen kytkytyvyys seudullisille virkistysalueille ja ulkoilureiteille tulee ottaa huomioon.”

Merkitykseltään seudullisten vähittäiskaupan suuryksikköjen koon alarajat Nokian keskustaajaman alueella ovat seuraavat:

- paljon tilaa vaativan erikoistavaran kaupan osalta koon alaraja on 15 000 k-m²
- Keskustahakuisen kaupan eli päivittäistavarakaupan ja muun erikoistavaran kaupan osalta koon alaraja on 10 000 k-m², kuitenkin siten, että pelkän päivittäistavarakaupan koon alaraja on 5 000 k-m²



NOKIAN KAUPUNKI

Merkitykseltään seudullisella vähittäiskaupan suuryksiköllä tarkoitetaan myös useasta myymälästä koostuvaa vähittäiskaupan keskittymää, joka on vaikutuksiltaan verrattavissa merkitykseltään seudulliseen vähittäiskaupan suuryksikköön. Vähittäiskaupan suuryksiköiden mitoitus ja toteutus on suunniteltava siten, etteivät ne aiheuta merkittäviä haitallisia vaikutuksia kaupan palveluverkon tasapainoiselle kehittämiselle.

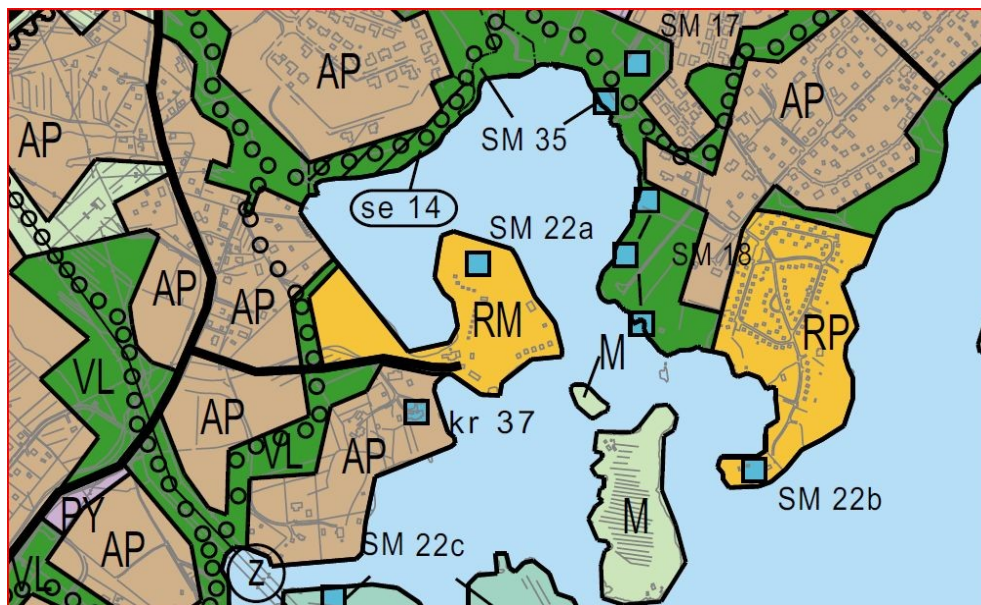
Alue on myös osoitettu *arkeologisen perinnön ydinalueeksi*. Merkinnällä osoitetaan maakunnallisesti merkittävät laajat yhtenäiset arkeologisen perinnön tihentymät. Suunnittelumääräyksen mukaan alueella sijaitsevien muinaisjäännösalueiden ja niiden lähialueiden maankäyttöä, rakentamista ja hoitoa suunniteltaessa on kiinteiden muinaisjäännösten lisäksi otettava huomioon muinaisjäännösten suoja-alueet, maisemallinen sijainti ja mahdollinen liittyminen arvokkaisiin maisema-alueisiin ja/tai kulttuuriympäristöihin.

Alueen länsireunalle on osoitettu *viheryhteys*. Merkinnällä osoitetaan taajamiin liittyvät olemassa olevat tai tavoitteelliset viheryhteydet, joilla on erityistä merkitystä alueellisen virkistysverkoston ja/tai ekologisten yhteyksien kannalta.

Suunnittelumääräyksen mukaan: "Yksityiskohtaisemmassa suunnittelussa tulee määrittää viheryhteyden tarkempi sijainti sekä varmistaa maastokäytävän riittävä leveys, jotta seudullisten viheralueiden ja ulkoilureittien muodostama verkosto voidaan toteuttaa riittävän yhtenäisenä kokonaisuutena. Alueen suunnittelussa on kiinnitettävä huomiota ympäristön laatuun, alueen ominaisuuksiin ekologisen verkoston osana sekä merkitykseen luonnon monimuotoisuuden kannalta."

YLEISKAAVA

Oikeusvaikutteisessa 29.11.2004 hyväksytyssä Keskustaajaman osayleiskaavassa alue on matkailupalvelujen aluetta RM sekä vesialuetta W. Lisäksi alueella on merkintä muinaismuistosta SM.



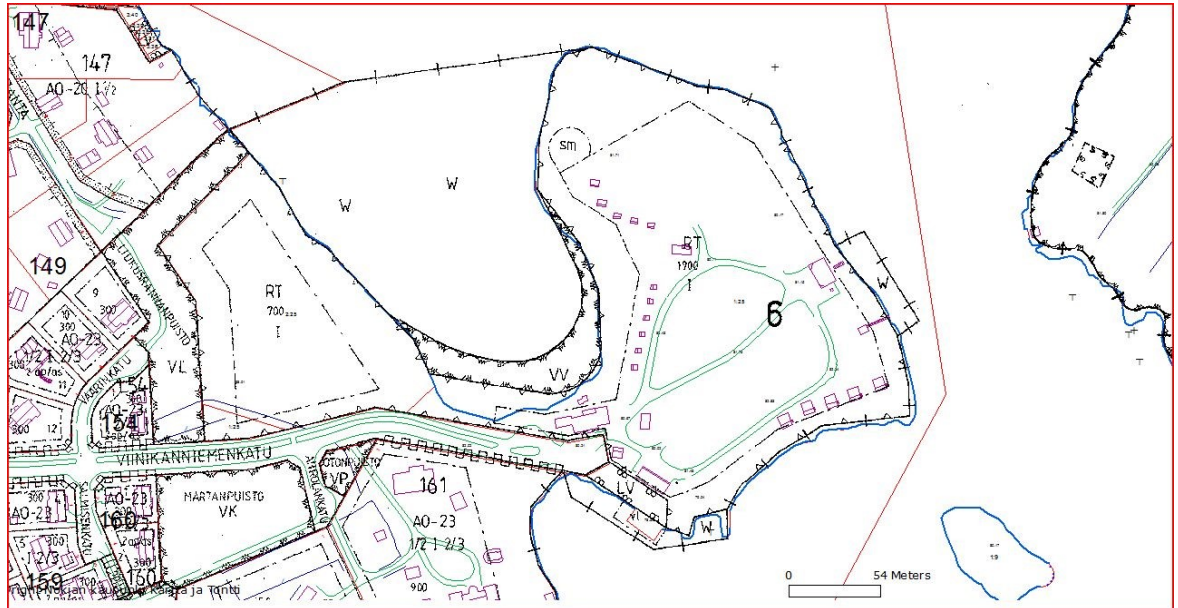
Kuva 3. Ote Keskustaajaman osayleiskaavasta.



NOKIAN KAUPUNKI

ASEMAKAAVA

Alueella on voimassa 27.3.2000 hyväksytty / vahvistettu asemakaava (arkistotunnus 6:74). Voimassa olevassa asemakaavassa alue on merkitty telttailu- ja leirintäalueeksi (RT), venesatamaksi (LV), uimaranta- (VV), vesi- (W) ja katualueeksi.



Kuva 4. Ote ajantasaisesta asemakaavayhdistelmästä.

RAKENNUSJÄRJESTYS, POHJAKARTTA

Nokian kaupungin rakennusjärjestys on hyväksytty valtuustossa 22.10.2001.

Pohjakarttana on kaupungin kaupunkimittauksen ylläpitämä pohjakartta.

SELVITYKSET

Kaava-alueelta laaditun arkeologisen selvityksen (Mikroliitti 2014) tulos oli, että alueella ei ole säilynyttä muinaisjäännöstä. Maakuntamuseon lausunnon mukaisesti (ks. jäljempänä) kesällä 2018 on laadittu toinen, täydentävä tarkkuusinventointi (Mikroliitti Oy), jonka perusteella suunnittelualueella ei ole muinaisjäännöksiä.

Luontoselvityksen (M. Ranta 2017) mukaan Maastokäyntien perusteella selvitysalueelta ei löytynyt luonnonsuojelulain, metsälain, vesilain tai EU:n direktiivien tarkoittamia erityisiä luontokohteita tai lajeja jotka tulisi huomioida alueen maankäyttöä suunniteltaessa. Alueen metsät eivät ole luonnontilaisia vaan talousmetsäkäytössä olleita ja muilla tavoin kulttuurivaikutteisia johtuen leirintäalueen toiminnasta.

TAVOITTEET

Kaavamuutos on pantu vireille Nokian kaupungin toimesta. Viinikanniemen leirintäalue toiminnan loppuessa muodostetaan Viinikanniemestä asuinalue, josta tarjotaan omakotitontteja ja rivitalotontteja.

Kaavatyön aikana selvitetään minne leirintäalueen korvaavan paikan Nokialla voisi osoittaa.



NOKIAN KAUPUNKI

OSALLISET

Osallisia ovat kohdealueen ja naapurikiinteistöjen omistajat ja asukkaat, rakennus-, ja ympäristölautakunta, tekninen lautakunta, Pirkanmaan ELY-keskus ja Pirkanmaan maakuntamuseo, Pirkanmaan aluepelastuslaitos, Pirkanmaan liitto, alueen vuokraoikeuden haltija sekä kaikki joiden oloihin kaava saattaa huomattavasti vaikuttaa.

OSALLISTUMISEN JA VUOROVAIKUTUKSEN JÄRJESTÄMINEN

Asemakaavoitus on laitettu vireille vuoden 2013 kaavoitusohjelmassa (Tekla 16.1.2013).

Kaavaluonnos sekä osallistumis- ja arviointisuunnitelma pidetään laatimisvaiheen mielipiteiden kuulemista varten nähtävillä kaupungin teknisen viraston ilmoitustaululla ja Internetissä kaupungin kotisivulla. Asiasta kuulutetaan Nokian Uutisissa. Lisäksi asiasta ilmoitetaan kirjeitse kohdealueen maanomistajille ja naapureille.

Kaavaluonnoksesta pyydetään lausunnot rakennus- ja ympäristölautakunnalta, Pirkanmaan ELY-keskukselta, Pirkanmaan maakuntamuseolta ja Pirkanmaan liitolta sekä Pirkanmaan aluepelastuslaitokselta.

Lausuntojen ja muun palautteen pohjalta laaditaan asemakaavaehdotus, joka asetetaan julkisesti nähtäville teknisen keskuksen ilmoitustaululle ja Internetiin kaupungin kotisivulle. Asiasta kuulutetaan Nokian Uutisissa. Kaavaehdotuksesta pyydetään tarpeelliseksi katsottavat lausunnot. Kaupunginhallituksen päätös, josta ilmenee kaupungin perusteltu kannanotto mahdollisiin muistutuksiin, lähetetään sellaisille osallisille, jotka ovat muistutuksensa yhteydessä jättäneet yhteystietonsa.

Kaupunginvaltuusto hyväksyy asemakaavan, ja päätöksestä ilmoitetaan kuulutuksella ilmoitustaululla ja Nokian Uutisissa. Valtuuston päätökseen voi valittamalla hakea muutosta 30 päivän kuluessa.

Lausunnot OAS:sta (lyhennetty)

Pirkanmaan ELY-keskus, 1.3.2018

ELY-keskuksen mukaan *asemakaavan tavoitteissa tulisi ottaa huomioon myös maakuntakaavan osoittaman seudullisen viheryhteyden laadukkuus ja riittävä laajuus.* ELY-keskus katsoo, että *kaavatyötä varten ja osallistumis- ja arviointisuunnitelmaan kirjattavaksi, on alueelta laadittava luontoselvitys.* Rakentamisen lisääntyessä on *hulevesien käsittely, muinaismuistokohteen turvaaminen ja kunnallistekniikan järjestämisen tarpeet otettava huomioon suunnittelussa.* ELY-keskuksen näkökulmasta viranomaisneuvottelu ei ole tarpeen.

Pirkanmaan maakuntamuseo, 13.3.2018

Alueelta ei ole tiedossa erityisiä rakennettuun kulttuuriympäristöön liittyviä arvoja. *Tiedot rakennetusta ympäristöstä ja maisemasta ovat kuitenkin puutteelliset. Asemakaavaa varten tulee laatia asianmukainen ja kaavan tavoitetta ja tarkkuutta vastaava selvitys maisemasta.* Lisäksi tulee varmistaa, että kaavahankkeessa on käytettävissä *ajantasainen tieto suunnittelualueen rakennetusta ympäristöstä kaavan vaikutusten arvioimiseksi.*

Kaava-alueen itäosassa, Viinikanniemessä on sijainnut yksi Sotkanvirran kivi-kautisen asuinpaikan osa-alueista, joka on todettu v. 2014 tarkkuusinventoinnissa tuhoutuneeksi (Mikroliitti Oy, 2014). *Muilta osin kaava-alueelta puuttuu*



NOKIAN KAUPUNKI

ajantasainen, asemakaavasuunnitteluun riittävä selvitys - alueen kattava tarkkuusinventointi, jossa olisi huomioitu sekä mahdolliset esihistorialliset (kivi- ja rautakautiset) että historiallisen ajan kiinteät muinaisjäännekohteet ja muut kulttuuriperintökohteet. Kaava-alueelta noin 100 m itään sijaitsee merkittävä rautakauden ja historiallisen ajan muinaisjäännekompleksi (Keho, Keho 2, Sotkanlinna). Kaava-alueen pohjois- ja eteläpuolelta, Pyhäjärven rantavyöhykkeeltä tunnetaan lisäksi useita kivikautisia asuinpaikkoja. Välittömästi kaava-alueen eteläpuolella on viimeistään 1800-luvun alkupuolella sijainnut Hauron kylän Viinikan talo, joka on siirtynyt alueelle isonjaon jälkeen. Tämän vuoksi kaava-aluetta voidaan pitää potentiaalisena sekä esihistoriallisten että historiallisen ajan kohteiden löytymisen kannalta. Suoritettava arkeologinen tarkkuusinventointi on mainittava osallistumis- ja arviointisuunnitelmassa. Mikäli inventoinnissa löytyy kiinteitä muinaisjäännekohteita tai muita kulttuuriperintökohteita, hankkeen vaikutukset niihin on arvioitava.

Maakuntakaavan mukaan Viinikanniemen kaava-alue kuuluu laajempaan arkeologisen kulttuuriperinnön ydinalueeseen, jonka *suunnittelumääräys on otettava huomioon*. Kaava-alueen keskeisen sijainnin vuoksi sen *maisemallisia vaikutuksia tulisi arvioida koko Liukuslahden ja sen lähisaarien aluekokonaisuuden näkökulmasta*.

Vedenalaisen kulttuuriperinnön osalta vastuullinen suojeluviranomainen on Museovirasto (Kulttuuriympäristöpalvelut, intendentti Maija Matikka, maija.matikka@museovirasto.fi).

Pirkanmaan liitto, 27.3.2018

Voimassa oleva oikeusvaikutteinen keskustajaajan osayleiskaava vuodelta 2004 ohjaa asemakaavan laadintaa. Pirkanmaan maakuntakaava on kuitenkin viimeisin yleispiirteinen suunnitelma, ja sen tavoitteita on syytä tarkastella asemakaavaa uudistettaessa. *Kaavan tavoitteisiin on suositeltavaa lisätä seudullisesti merkittävän viheryhteyden osoittaminen maakuntakaavan määräysten mukaisesti*. Käytännössä nyt suunniteltava ranta on ainoa vielä rakentamaton alue, jolla viheryhteys voidaan toteuttaa.

Osallistumis- ja arviointisuunnitelmaa on tarkistettu 13.6.2018 em. lausuntojen perusteella sekä aikataulun ja muuttuneen aluerajauksen osalta.

VAIKUTUSTEN ARVIOINTI

Kaavan vaikutuksia selvitetään ja arvioidaan MRL 9 §: ja MRA 1 §:n edellyttämällä tavalla. Vaikutusten arvioinnissa otetaan huomioon kaavamuutoksen tarkoitus, tehdyt selvitykset sekä muut selvitysten tarpeellisuuteen vaikuttavat seikat. Asemakaavan ympäristövaikutuksista ei ole tarpeen laatia erillistä arviointiselvitystä. Asemakaavan vaikutuksia yhdyskuntarakenteeseen, rakennettuun ympäristöön, luontoon ja maisemaan, liikenteeseen, matkailupalveluihin, tekniseen huoltoon ja sosiaalisiin oloihin arvioidaan ja tulokset esitetään kaavaselostuksen yhteydessä.

KÄSITTELYAIKATAULU

Kaavaluonnos asetetaan julkisesti nähtäville kesällä 2018.

Kaavaehdotus asetetaan julkisesti nähtäville kesällä 2020 ja tavoitteena on hyväksyä kaavamuutos syksyllä 2020.



NOKIAN KAUPUNKI

VALMISTELU

Asemakaavan hyväksyy Nokian kaupunginvaltuusto.

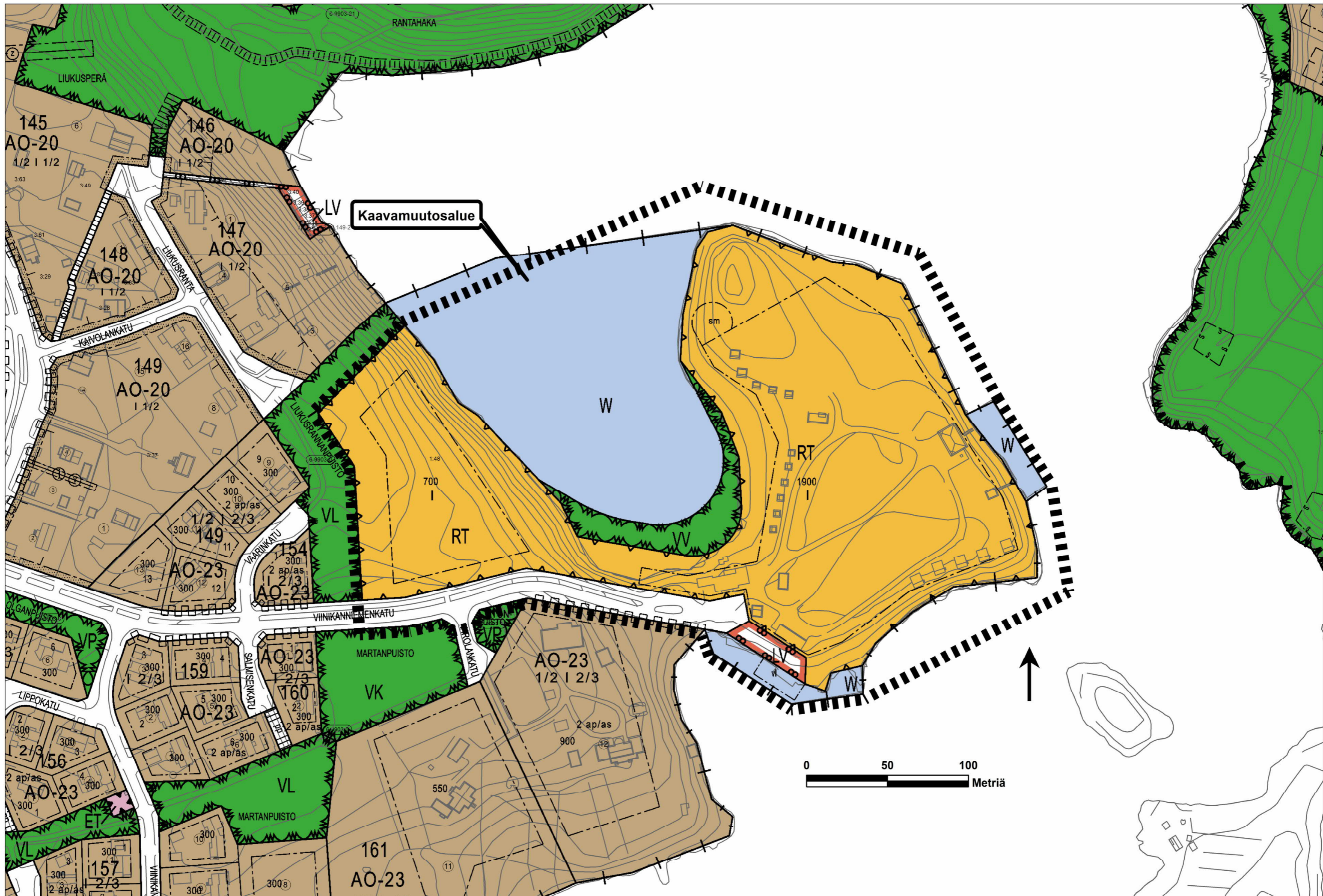
Valmistelu: kaupunkikehityslautakunta/ kaavoitusyksikkö, Yhteyshenkilö: kaavoitusjohtaja Jorma Hakola p. 050 3958759, osoite: Nokian kaupunki, kaavoitusyksikkö, PL 2, 37101 Nokia. Sähköpostiosoite: nimi.nimi@nokiankaupunki.fi

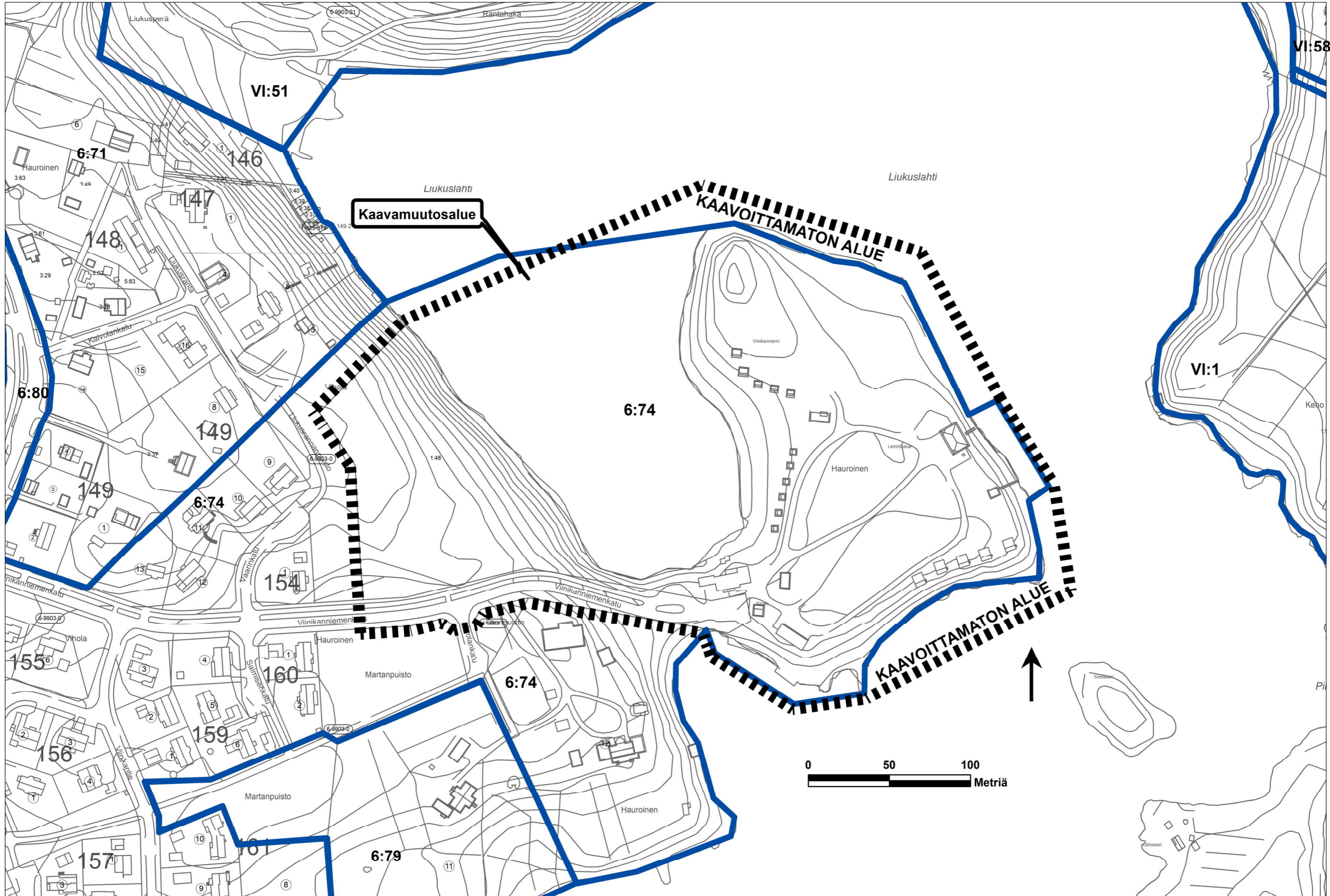
Kaavan laatii Sweco Ympäristö Oy yhteyshenkilönä Pasi Vierimaa, p. 0400 689 918. Osoite: Sweco Ympäristö Oy, Hatanpään valtatie 11, PL 453, 33101 Tampere. Sähköpostiosoite: nimi.nimi@sweco.fi

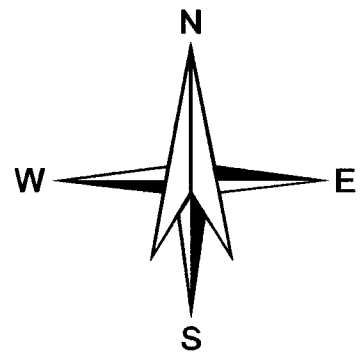
Nokialla 28.03.2018, tark. 13.06.2018, 16.9.2020

Jorma Hakola
kaavoitusjohtaja
Nokian kaupunki

Pasi Vierimaa
kaavoitusarkkitehti, YKS 492
Sweco Ympäristö Oy



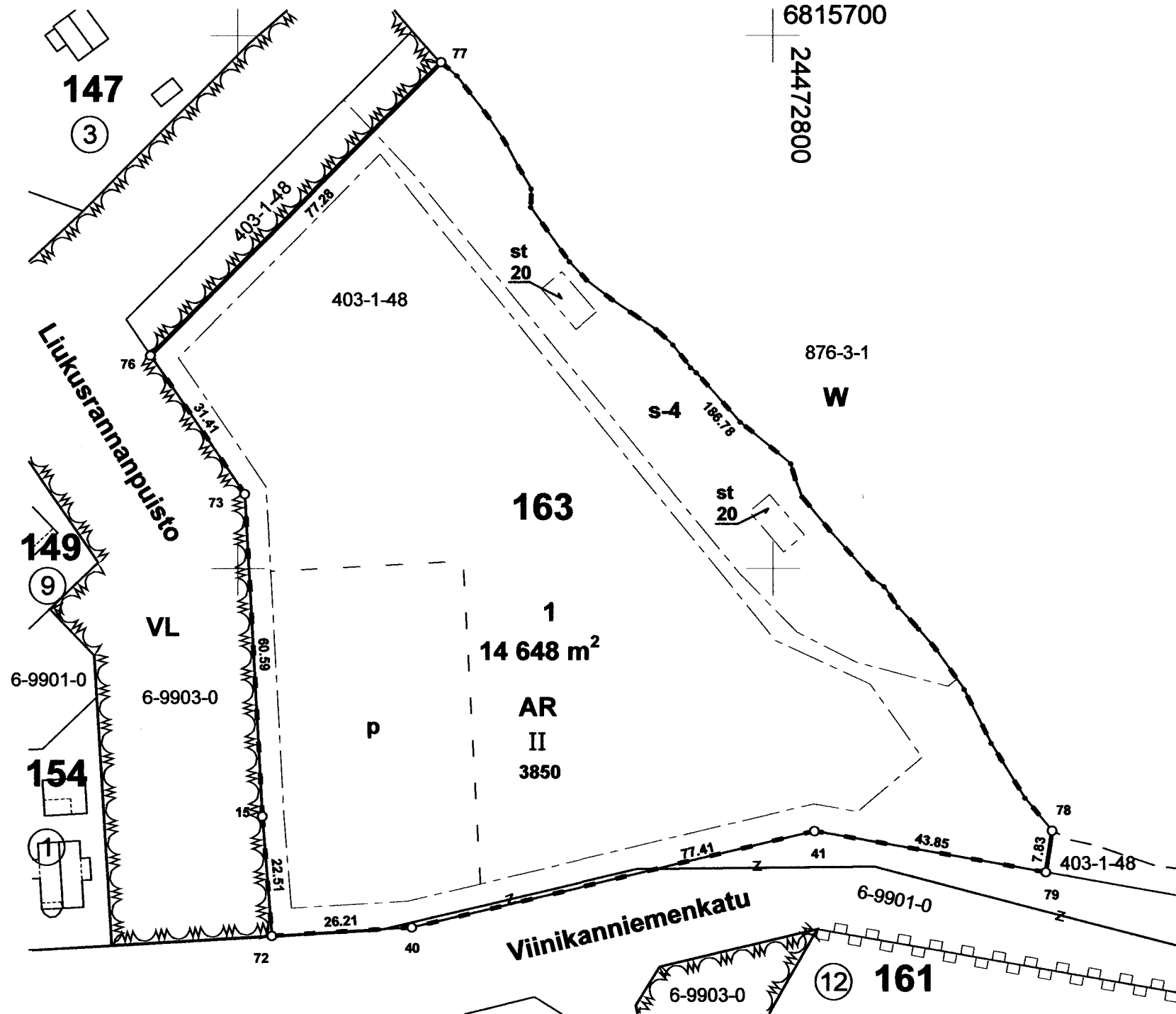




Tasokoordinaatisto EUREF-FIN (ETRS-GK24)
Korkeusjärjestelmä N2000

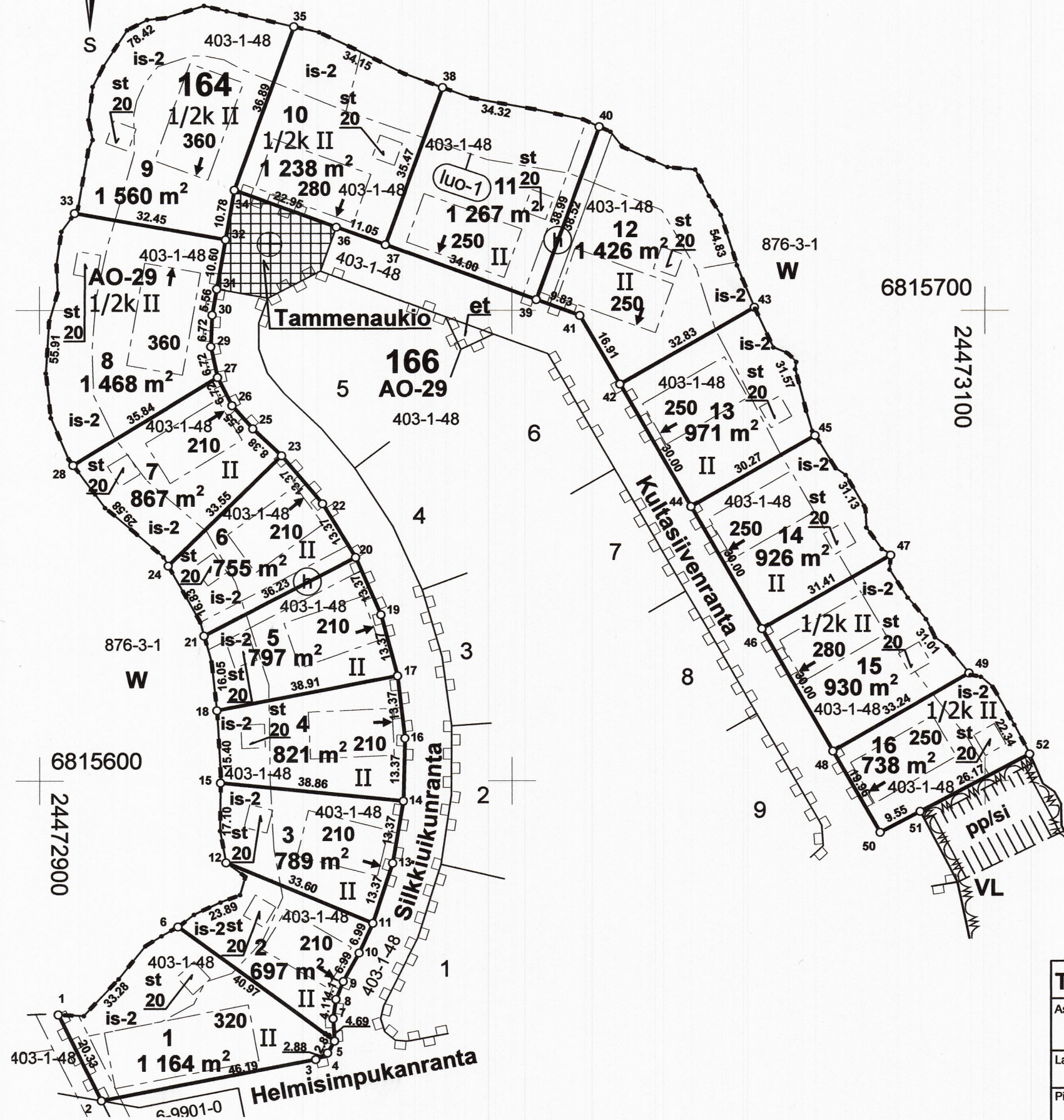
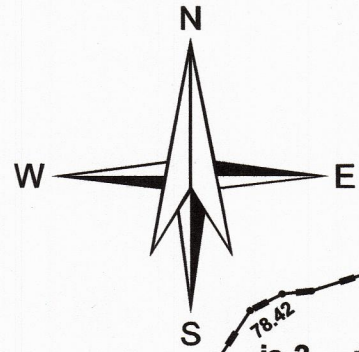
KOORDINAARILUETTELO

NRO	Y	X
77	24472738,036	6815695,024
76	24472683,676	6815640,102
73	24472701,316	6815614,111
15	24472704,554	6815553,609
72	24472706,315	6815531,172
40	24472732,480	6815532,749
41	24472807,757	6815550,795
79	24472850,939	6815543,142
78	24472852,125	6815550,877



TONTTI MUODOSTUU KIINTEISTÖSTÄ 536-403-0001-0048.

TONTTIJAKO		1:1000	NOKIA
Asemakaavan vahv./hyv.pvm ja säilytysnro <AK:n hyv.pvm ja säil.nro>			
Laskenut	HL	Laatinut	13.05.2020
Piirtänyt	MN	Tontti-insinööri Harri Lehen	
Tarkastanut	AH	Hyväksytty asemakaavan yhteydessä	
			On maarekisterialuetta
			Kaupunginosa 6
			Kortteli 163
			Tontit 1



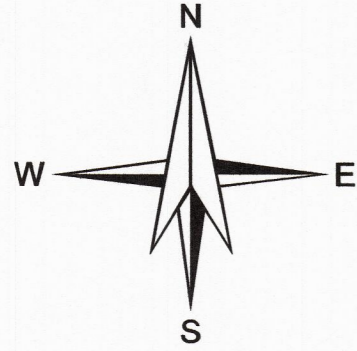
Tasokoordinaatisto EUREF-FIN (ETRS-GK24)
Korkeusjärjestelmä N2000

KOORDINAATTILUETTELO

NRO	Y	X
1	24472903,945	6815550,285
2	24472913,092	6815532,126
3	24472958,439	6815540,937
4	24472960,937	6815542,362
5	24472962,384	6815544,848
6	24472929,321	6815569,042
7	24472962,118	6815549,533
8	24472962,709	6815553,598
9	24472964,268	6815557,397
10	24472967,644	6815563,519
11	24472970,545	6815569,878
12	24472939,461	6815582,622
13	24472974,717	6815582,580
14	24472977,003	6815595,752
15	24472938,336	6815599,598
16	24472977,356	6815609,117
17	24472975,768	6815622,391
18	24472937,567	6815614,975
19	24472972,273	6815635,295
20	24472966,945	6815647,557
21	24472934,851	6815630,740
22	24472959,896	6815658,917
23	24472951,276	6815669,135
24	24472927,270	6815645,692
25	24472945,157	6815674,855
26	24472940,793	6815679,736
27	24472937,726	6815685,718
28	24472907,139	6815667,041
29	24472936,296	6815692,287
30	24472936,597	6815699,004
31	24472937,563	6815704,479
32	24472939,403	6815714,915
33	24472907,445	6815720,550
34	24472941,274	6815725,528
35	24472953,892	6815760,195
36	24472962,844	6815717,678
37	24472973,224	6815713,900
38	24472985,356	6815747,231
39	24473005,173	6815702,271
40	24473018,509	6815738,909
41	24473014,407	6815698,910
42	24473022,864	6815684,263
43	24473051,292	6815700,675
44	24473037,864	6815658,282
45	24473064,075	6815673,415
46	24473052,864	6815632,301
47	24473080,067	6815648,007
48	24473067,864	6815606,320
49	24473096,648	6815622,939
50	24473077,846	6815589,031
51	24473086,296	6815593,477
52	24473109,460	6815605,663

TONTIT MUODOSTUVAT KIINTEISTÖSTÄ 536-403-0001-0048.

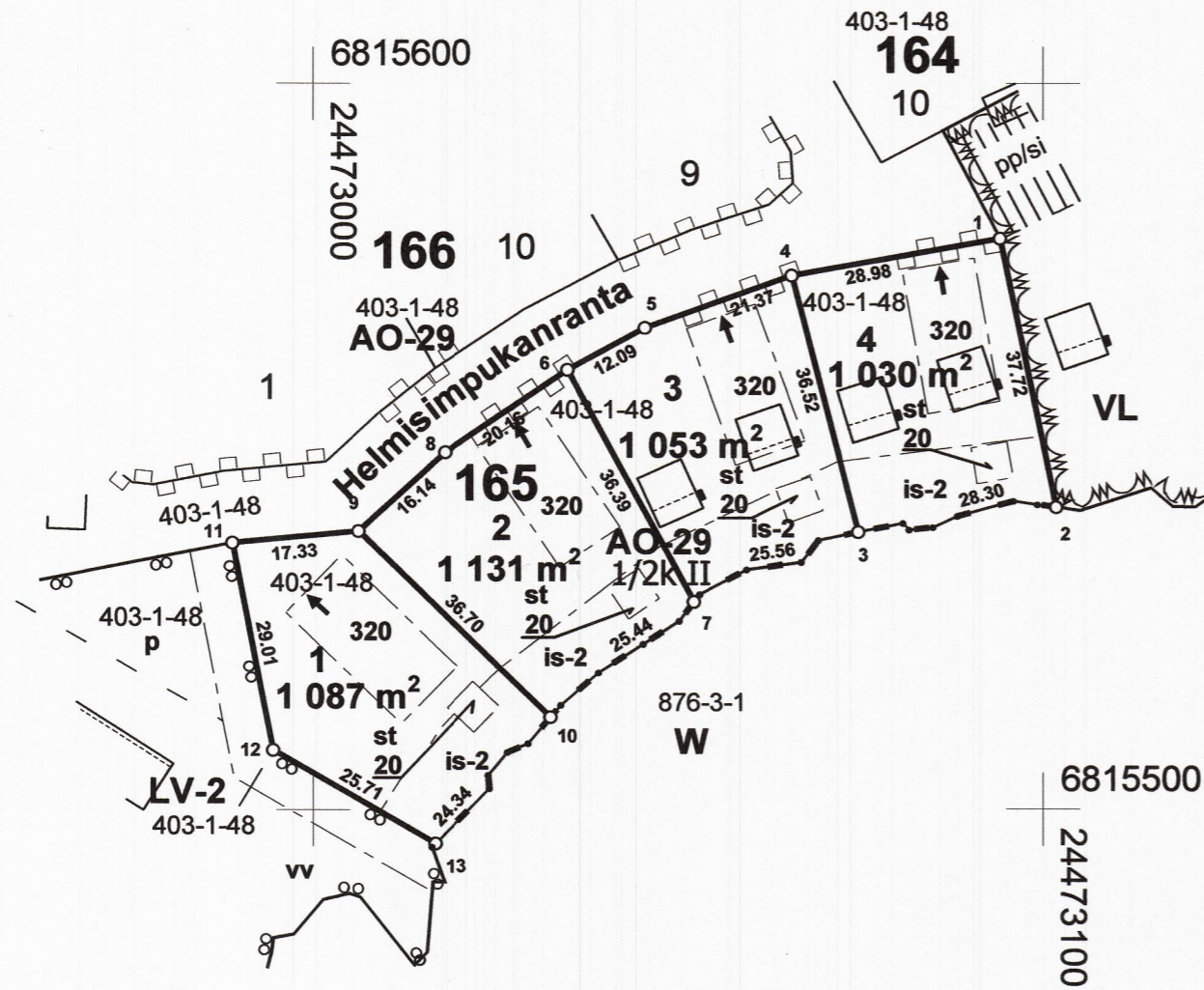
TONTTIJAKO		1:1000	NOKIA
Asemakaavan vahv./hyv.pvm ja säilytysnro			
<AK:n hyv.pvm ja säil.nro>			
Laskenut	HL	Laatinut	28.9.2020
Piirtänyt	MN	Tontti-insinööri Harri Lehen	
Tarkastanut	AH	Hyväksytty asemakaavan yhteydessä	
		On	maarekisterialuetta
		Kaupunginosa	6
		Kortteli	164
		Tontit	1 - 16



Tasokoordinaatisto EUREF-FIN (ETRS-GK24)
Korkeusjärjestelmä N2000

KOORDINAATTILUETTELO

NRO	Y	X
1	24473094,150	6815578,548
2	24473101,810	6815541,615
3	24473074,730	6815538,122
4	24473065,621	6815573,486
5	24473045,509	6815566,272
6	24473034,882	6815560,512
7	24473052,223	6815528,522
8	24473018,181	6815549,218
9	24473006,280	6815538,321
10	24473032,560	6815512,707
11	24472989,023	6815536,692
12	24472994,555	6815508,217
13	24473016,799	6815495,330



TONTIT MUODOSTUVAT KIINTEISTÖSTÄ 536-403-0001-0048.

TONTTIJAKO		1:1000	NOKIA
Asemakaavan vahv./hyv.pvm ja säilytysnro			
<AK:n hyv.pvm ja säil.nro>			
Laskenut	HL	Laatinut 28.09.2020 Tontti-insinööri Harri Lehen	On maarekisterialuetta
Piirtänyt	MN		Kaupunginosa 6
Tarkastanut	AH	Hyväksytty asemakaavan yhteydessä	Kortteli 165
			Tontit 1 - 4

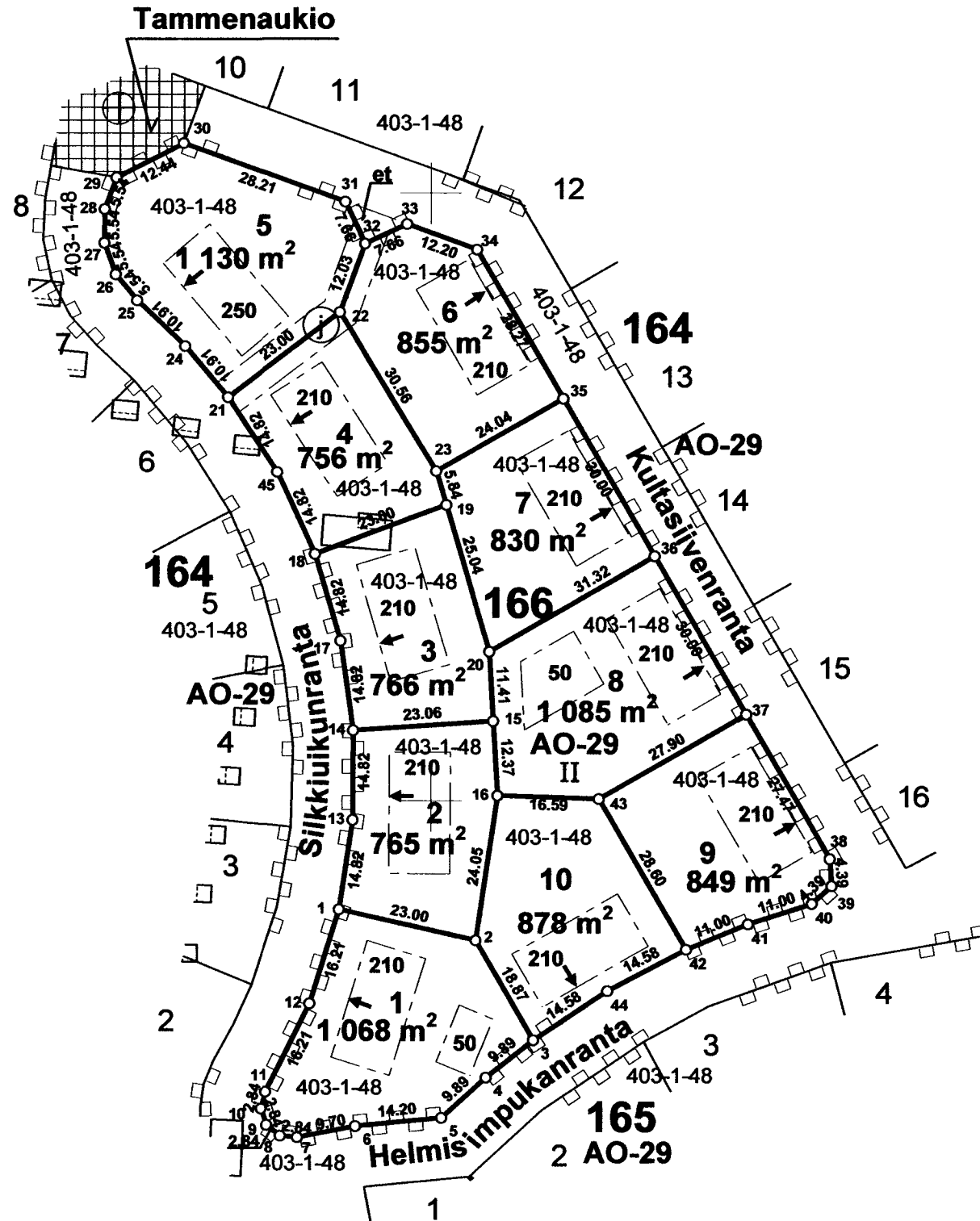
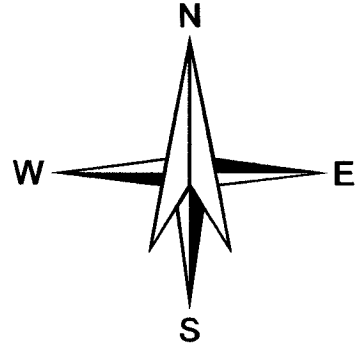
Tasokoordinaatisto EUREF-FIN (ETRS-GK24)
Korkeusjärjestelmä N2000

KOORDINAATTILUETTELO

NRO	Y	X
1	24472984,910	6815582,218
2	24473007,337	6815577,114
3	24473016,773	6815560,770
4	24473009,030	6815554,615
5	24473001,734	6815547,937
6	24472987,596	6815546,602
7	24472978,071	6815544,751
8	24472975,243	6815545,024
9	24472973,021	6815546,794
10	24472972,121	6815549,489
11	24472972,834	6815552,239
12	24472980,067	6815566,747
13	24472987,141	6815596,872
14	24472987,225	6815611,694
15	24473010,238	6815613,240
16	24473010,956	6815600,886
17	24472985,160	6815626,371
18	24472980,989	6815640,595
19	24473002,531	6815648,653
20	24473009,576	6815624,629
45	24472974,801	6815654,063
21	24472966,726	6815666,493
22	24472985,052	6815680,391
23	24473000,889	6815654,255
24	24472959,676	6815674,822
25	24472951,777	6815682,351
26	24472948,257	6815686,626
27	24472946,404	6815691,844
28	24472946,441	6815697,381
29	24472948,364	6815702,574
30	24472959,423	6815708,281
31	24472985,930	6815698,633
32	24472989,166	6815691,694
33	24472996,105	6815694,930
34	24473007,567	6815690,758
35	24473021,704	6815666,272
36	24473036,704	6815640,291
37	24473051,704	6815614,311
38	24473065,437	6815590,523
39	24473065,740	6815586,143
40	24473062,471	6815583,213
41	24473052,008	6815579,803
42	24473041,841	6815575,594
43	24473027,541	6815600,361
44	24473028,926	6815568,826

TONTIT MUODOSTUVAT KIINTEISTÖSTÄ 536-403-0001-0048.

TONTTIJAKO		1:1000	NOKIA
Asemakaavan vahv./hyv.pvm ja säilytysnro			
<AK:n hyv.pvm ja säil.nro>			
Laskenut HL	Laatinut 13.05.2020	On maarekisterialuetta	
Piirtänyt MN	Tontti-insinööri Harri Lehen	Kaupunginosa	6
Tarkastanut AH	Hyväksytty asemakaavan yhteydessä	Kortteli	166
		Tontit	1 - 10



6815700
24472900

6815600
24472900

NOKIA, VIINIKANNIEMEN ASEMAKAAVAN MUUTOS

VASTINERAPORTTI 4.5.2020

KAAVALUONNOS 15.6.2018, NÄHTÄVILLÄ 5.7. – 6.8.2018 SEKÄ 22.8. – 21.9.2018

Koska useissa lausunnoissa ja mielipiteissä on otettu kantaa rantojen osoittamiseen yksityiskäyttöön (tonttimaaksi) sekä uimarannan puuttumiseen, on niiden osalta kirjoitettu yhteiset vastineet raportin loppuun.

Lausuntoja ja mielipiteitä on voitu lyhentää.

Lausunnot:

1.	Pirkanmaan maakuntamuseo	9.8.2018
2.	Pirkanmaan liitto	14.8.2018
3.	Pirkanmaan ELY-keskus	14.8.2018
4.	Perusturvalautakunta	21.8.2018
5.	Rakennus- ja ympäristölautakunta	22.8.2018

Mielipiteet:

MP 1.	yksityinen	17.7.2018
MP 2.	yksityinen	27.7.2018
MP 3.	yksityinen	29.7.2018
MP 4.	yksityinen	30.7.2018
MP 5.	yksityinen	1.8.2018
MP 6.	yksityinen	1.8.2018
MP 7.	yksityinen	2.8.2018
MP 8.	yksityinen	5.8.2018
MP 9.	yksityinen	6.8.2018
MP 10.	yksityinen	6.8.2018
MP 11.	Suomen luonnonsuojeluliiton Nokian yhdistys ry	6.8.2018
MP 12.	yksityinen	-
MP 13.	yksityinen	-

LAUSUNNOT

1. Pirkanmaan maakuntamuseo

9.8.2018

LAUSUNTO

VASTINE JA TOIMENPITEET (lihavoitu)

1. Pirkanmaan maakuntamuseo totesi OAS:sta antamassa lausunnossa, että tiedot kaava-alueen rakennetusta kulttuuriympäristöstä ja maisemasta sekä arkeologisista kohteista ovat puutteelliset. Asemakaavaa varten tulee laatia asianmukainen ja kaavan tavoitetta ja tarkkuutta vastaava selvitys maisemasta sekä arkeologinen tarkkuusinventointi.

Kaava-alueen välittömässä läheisyydessä sijaitsee Viinikan tilakeskus, jolla on Nokian kulttuuriympäristöohjelmassa todettu olevan erityistä kulttuurihistoriallista arvoa. Vesireitit ovat olleet 1900-luvulle asti merkittävä eri alueita yhdistänyt tekijä, joten kohteiden veden yli syntyvällä maisemallisella yhteydellä on tällä alueella erityistä merkitystä. Kuten maakuntamuseo on aiemmassa lausunnossaan todennut, kaava-alueen keskeisen sijainnin vuoksi sen maisemallisia vaikutuksia tuleekin arvioida koko Liukuslahden ja sen lähisaarien aluekokonaisuuden näkökulmasta ja arvioinnin tulokset tulee huomioida kaavassa.

Maisemaselvitys on laadittu 27.11.2018 (Sweco Ympäristö Oy). Selvityksessä on keskitytty Viinikanniemen lisäksi Liukuslahden ranta-alueille, ja siinä on käsitelty myös Viinikan tilakeskusta.

Muinaisjäännösinventointi on laadittu 17.6.2018 (Mikroliitti Oy).

Selvitykset lisätään kaavaselostuksen liite-/oheismateriaaliksi ja vaikutusarviointia tarkennetaan, myös koko Liukuslahden osalta.

2. Nykyisellään Viinikanniemen rannat ovat kasvillisuuden suojaamia, mutta asemakaavaluonnoksen tavoitteena on muuttaa alue omarantaisten pientalotonteiksi. Kaavaluonnos ei ohjaa ranta-alueiden käsittelyä, joten ne tulevat todennäköisesti avartumaan. Tämä yhdistettynä alueen muuttamiseen pientalotonteiksi muuttaa alueen maisemaa huomattavasti.

Kaava-alue on osa Viinikanniemen, Kehon Pappilan ja Latosaaren yleissuunnitelma-alueita. Yleissuunnitelmassa alueita yhdistämään on suunniteltu siltoja ja ranta-alueille runsaasti uusia pientalotontteja. Yleissuunnitelman mahdollinen toteuttaminen tulee vaikuttamaan erittäin huomattavasti Liukuslahden ja sen ympäristön maisemiin. Maisemallisen tarkastelun puuttumisen vuoksi kaavan kulttuuriympäristöön kohdistuvia vaikutuksia koskeva vaikutustenarviointi on puutteellinen.

Omarantaisten pientalotonttien rantojen käsittelyä tarkennetaan jatkosuunnittelussa siten, että rantojen puustoisuus säilyy mahdollisimman hyvin. Vaikutusarviointia tarkennetaan.

Nähtävillä olleessa asemakaavaluonnoksessa yleissuunnitelma oli huomioitu virkistysalueelle sijoitetulla kevyen liikenteen väylällä sekä sallimalla alueelle sillan tukirakenteita (pp/si). Yleissuunnitelman toteutuminen Kehon ja Latosaaren alueilla on epävarmaa ja vaatii niiltä osin asemakaavaa / asemakaavamuutoksen. Tästä johtuen myös sillan toteutuminen riippuu Latosaaren suunnitelmien toteutumisesta. **Vaikutuksia maisemaan tarkennetaan kuitenkin myös tältä osin.**

3. Maakuntamuseo toteaa v. 2018 laaditun arkeologisen inventoinnin osalta, ettei sillä ole siitä huomautettavaa. Maakuntamuseo toteaa kuitenkin muinaisjäännösten osalta, että hankkeen vaikutuksia arkeologisen kulttuuriperinnön ydinalueen maisemaan ei ole arvioitu eikä maakuntakaavan tähän liittyvää suunnittelumääräystä noudatettu.

Maakuntakaavan arkeologisen perinnön ydinalueen määräys ja suunnittelumääräys: ”Arkeologisen perinnön ydinalue.

Merkinnällä osoitetaan maakunnallisesti merkittävät laajat, yhtenäiset arkeologisen perinnön tihentymät.

)Suunnittelumääräys: Alueella sijaitsevien muinaisjäännösalueiden ja niiden lähialueiden maankäyttöä, rakentamista ja hoitoa suunniteltaessa on kiinteiden muinaisjäännösten lisäksi otettava huomioon muinaisjäännösten suoja-alueet, maisemallinen sijainti ja mahdollinen liittyminen arvokkaisiin

1. Pirkanmaan maakuntamuseo
9.8.2018

maisema-alueisiin ja/tai kulttuuriympäristöihin.”

Lähimmät kiinteät muinaisjäännökset sijaitsevat Liukuslahden itä- ja pohjoisrannalla Kehon ja Hauroisten alueella sekä Latosaaressa ja Luoto-saaressa.

Vuonna 2018 laadittiin Maisemaselvitys (Sweco Ympäristö Oy), jossa keskityttiin Viinikanniemen ja Liukuslahden ranta-alueille. Selvityksen mukaan: *”Pyhäjärven rantamaisemien säilymisen kannalta tärkeintä on säilyttää ranta-alueiden puustoiset rinteet mahdollisimman luonnonmukaisena, eikä tästä syystä rakentamista Liukuslahden rantarinteisiin suositella. Viinikanniemen maisema on hoidettua ja puoliavointa, jonne tiiviskin rakentaminen soveltuu hyvin. Rakentamisen sijoittelussa tulisi kuitenkin huomioida alueen vehreyden lisäksi varsinkin Viinikanniemen eteläosien ja Pikkuvirran koillisrantojen näkymät Särkän- ja Sotkanvirtojen suuntaan. Oleellista on, ettei maisema näiltä kohtaa avartuisi liikaa”*. Selvityksessä on lisäksi korostettu Kehon pappilan viereisten peltoaluiden tärkeyttä avoimena maisematilana.

Edellisestä johdettuna ja arkeologisen perinnön ydinalueen suunnitelmääräyksen näkökulmasta Viinikanniemen ranta- puuston säilymiseen kiinnitetään jatko- suunnittelussa huomiota.

4. Kaavaehdotus ja täydennetty kaava-aineisto tulee toimittaa lausunnolle Pirkanmaan maakuntamuseoon.

Kaavaehdotusaineisto toimitetaan lausunnoille.

2. Pirkanmaan liitto
14.8.2018
LAUSUNTO
VASTINE JA TOIMENPITEET (lihavoitu)

1. Pirkanmaan liitto totesi Nokian Viinikanniemen asemakaavamuutoksen osallistumis- ja arviointisuunnitelmasta antamassaan lausunnossaan, että asemakaavan tavoitteenasettelu on osittain Pirkanmaan maakuntakaavan mukainen ja että suunnittelun lähitökohtaksi tulee myös ottaa maakuntakaavan yleismääräys, jonka mukaan taajamien rakentamattomat ranta-alueet tulee säilyttää pääsääntöisesti rakentamattomina ja yleisessä virkistyskäytössä. Näiltä osin Pirkanmaan liitto uudistaa esittämänsä lausunnon myös asemakaavamuutoksen luonnoksesta.

Ks. yhteisvastine raportin lopussa (*Ranta-alueet*).

2. Viinikanniemen alueen asemakaavoittaminen asumiskäyttöön on maakuntakaavaan osoitetun taajamatoimintojen aluevarauksen mukaista, mutta suunnittelussa tulee kuitenkin ottaa huomioon myös maakuntakaavan aluetta koskeva kaavamääräys, jonka

Uusi rakentaminen pyritään sovittamaan ympäristöönsä mm. tarkentamalla rantojen käsittelyä siten, että rantojen puustoisuus säilyy mahdollisimman hyvin.

2. Pirkanmaan liitto

14.8.2018

mukaan uusi rakentaminen ja muu maankäyttö on sovitettava ympäristöönsä tavalla, joka vahvistaa alueen omaleimaisuutta, yleismääräys taajamien rakentamattomista rannoista sekä viheryhteysmerkintä.

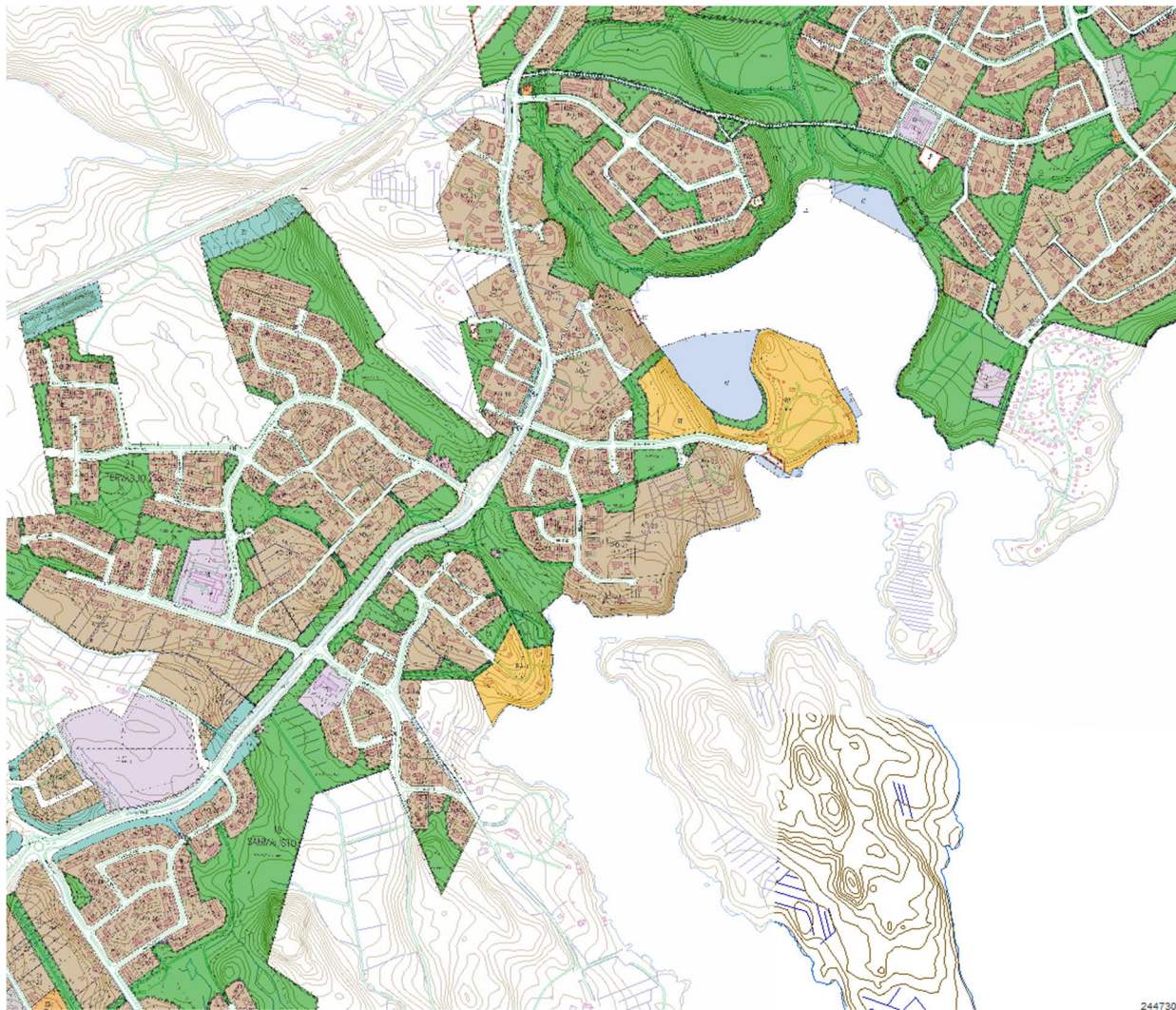
Pirkanmaan liitto katsoo myös, että ennen kaavaehdotuksen laadintaa on tarpeen tehdä yleiskaavatasoinen selvitys/suunnitelma eteläisen Nokian rantojen virkistyskäytöstä ja virkistysalueiden välisistä yhteyksistä sekä tutkia maakuntakaavassa osoitetun viheryhteyden maakuntakaavaa tarkempi sijainti. Pirkanmaan liitto korostaa, että seudullisten viheryhteyksien leveys tulee olla riittävä. Suunnittelualueella tulee myös tavoitella pääosin rakentamattomia rantajaksoja, vaikka asuminen olisikin laadultaan rantaan tukeutuvaa.

Rakentamattomien rantojen ja eteläisen Nokian rantojen virkistyskäytön osalta: ks. yhteisvastine raportin lopusta (*Ranta-alueet*).

Alla olevassa kuvassa on ote ajantasaisesta asemakaavayhdistelmästä. Siitä voidaan nähdä, että Liukuslahden rannat on osoitettu lähivirkistysalueeksi aina Kehon pappilan alueelta (siirtolapuutarhan vierestä) länteen aina Liukusranta-kadun pohjoispäähän, jossa viheryhteys katkeaa. Yhteys jatkuu Liukusranta-kadun eteläpäästä noin 30 m leveänä kaistaleena Viinikanniemenkadulle ja edelleen Martanpuistoon. Tällä välillä ei ole yhteyttä rantaan lukuun ottamatta noin 20 m leveää pistoa Liukusranta-kadun eteläpäästä. Martanpuistosta viheryhteys jatkuu länsilounaaseen melko kapeana pohjoisesta tulevalle leveälle jännitelinjan johtoaukealle, josta on jälleen yhteys rantaan.

Edellä kuvattu on käytännössä ainoa reitti, jolla on mahdollista vastata maakuntakaavassa osoitettuun viheryhteystavoitteeseen, eikä sitä sen vuoksi ole tarpeen tarkastella yleiskaavatasoisesti. Edellä kuvattu reitti kuvaa myös virkistysalueiden välisiä yhteyksiä Kehon, Hauroisten ja Sotkan alueella. **Ei toimenpiteitä tämän osalta. Jatkosuunnittelussa tutkitaan kuitenkin vielä viheryhteyksien leveyksiä niiltä osin kuin niihin on tässä kaavassa mahdollista vaikuttaa.**

Kaupungin tavoitteena on yhä osoittaa alueelle omarantaisia tontteja. **Jatkosuunnittelussa huomioidaan kuitenkin nykyinen uimaranta;** ks. yhteisvastine raportin lopussa (*Uimaranta*).



2447301

Kaavaselostuksessa todetaan, että asemakaavamutoksen tavoitteet ovat ristiriidassa osayleiskaavassa osoitetun matkailupalveluvarauksen kanssa. Mikäli yleiskaava on ilmeisen vanhentunut, asemakaava voidaan perustellusta syystä laatia tai muuttaa sisällöltään yleiskaavasta poiketen. Maankäyttö- ja rakennuslain mukaisesti tulee kaavanlaadinnassa huolehtia siitä, että asemakaava sopeutuu yleiskaavan kokonaisuuteen ja ottaa huomioon yleiskaavaa koskevat sisältövaatimuksista. Pirkanmaan liitto näkee tärkeänä, että em. sisältövaatimusten mukaisesti asemakaavan laadinnassa otetaan huomioon maakuntakaavan sisältö sekä mm. maiseman ja luonnonarvojen vaaliminen sekä virkistykseen soveltuvien alueiden riittävyys, ja että nämä yleiskaavalliset tarkastelut liitetään asemakaavan kaavaselostukseen.

Kaavaselostukseen lisätään yleiskaavallinen tarkastelu.

LAUSUNTO
VASTINE JA TOIMENPITEET (lihavoitu)
1. Suhde osayleiskaavaan ja maakuntakaavaan

Alueella on voimassa oikeusvaikutteinen Keskustaajaman osayleiskaava vuodelta 2004, jossa alue on varattu kokonaisuudessaan matkailupalvelujen alueeksi. Suunniteltu asuinrakentaminen paitsi vireillä olevan asemakaavan myös esitetyn laajemman yleissuunnitelman osalta poikkeaa olennaisesti yleiskaavasta, minkä vuoksi asemakaavan muuttaminen edellyttää lähtökohtaisesti yleiskaavan muutosta. Tilanteessa, jossa suunniteltu asemakaava ei ole yleiskaavan mukainen, tulee suunnittelussa ottaa huomioon myös maakuntakaavan varaukset ja määräykset.

Maakuntahallituksen 29.5.2017 päätöksellä voimaan tullessa Pirkanmaan maakuntakaavassa 2040 alue on osoitettu taajamatoimintojen alueeksi. Viinikanniemen länsipuolelle on merkitty viheryhteys. Alue kuuluu lisäksi osana laajempaan arkeologisen perinnön ydinalueeseen. Taajamatoimintojen aluevaraus sisältää paikallisesti merkittävät virkistysalueet ja ulkoilureitit. Maakuntakaavan yleismääräysten mukaan taajamien rakentamattomat ranta-alueet tulee säilyttää pääsääntöisesti rakentamattomina ja varata yksityiskohtaisessa kaavoituksessa yleiseen virkistyskäyttöön. ELY-keskuksen tulkinta yleismääräyksestä on, että yleisen virkistyskäytön toteutumiseksi asemakaavaa laadittaessa tai muutettaessa vähintään puolet rantaviivasta tulee jättää vapaaksi, mikäli ranta on ennestään rakentamaton eikä muodosta pihapiirejä. Yleis- ja suunnittelumääräysten voidaan katsoa viittaavan myös siihen, että taajamien virkistysalueiden tulisi muodostaa yhtenäisiä aluekokonaisuuksia ja viherverkostoja.

Kaavaselostuksessa suunnitelmaa on perusteltu yleissuunnitelmalla, jonka tarkoituksena on mahdollistaa asemakaavoituksella tiivis omarantainen tai rantaan tukeutuva asuinrakentaminen myös Kehon pappilan alueelle ja Latosaareen. Suunnitelma poikkeaa olennaisesti yleiskaavasta ja erityisesti Latosaaren käyttötarkoituksen osalta myös maakuntakaavasta. Viittaus yleissuunnitelmaan korostaa tarvetta tutkia asemakaavamuutosten ja Latosaareen mahdollisesti laadittavan asemakaavan edellytykset osayleiskaavan muutoksella. Jotta yleis- ja viitesuunnitelmilla ylipäätään olisi ohjausvaikutusta suunnitteluun, tulisi niitä laadittaessa verrata suunnitelmaa yleiskaavalle ja asemakaavalle asetettuihin sisältövaatimuksiin.

Asemakaavan tavoitteet ovat ristiriidassa voimassa olevan osayleiskaavan kanssa, mutta tavoitteena on kuitenkin osoittaa Viinikanniemen lähiympäristön kaltaista ja siten ympäristöönsä sopivaa maankäyttöä. **Asia käsitellään jatkosuunnittelun yhteydessä lisäämällä kaavaselostukseen yleiskaavallinen tarkastelu.**

Maakuntakaavan viheryhteys. Ajantasaisesta asemakaavayhdistelmästä (ks. ote sivulla 5) voidaan nähdä, että Liukuslahden rannat on osoitettu lähivirkistysalueeksi aina Kehon pappilan alueelta (siirtolapuutarhan vierestä) länteen aina Liukusranta-kadun pohjoispäähän, jossa viheryhteys katkeaa. Yhteys jatkuu Liukusranta-kadun eteläpäästä noin 30 m leveänä kaistaleena Viinikanniemenkadulle ja edelleen Martanpuistoon. Tämä yhteys sekä käytännössä Liukusranta-katu vastaavat maakuntakaavan viheryhteystarpeeseen.

Ei toimenpiteitä tämän osalta. Jatkosuunnittelussa tutkitaan kuitenkin vielä viheryhteyksien leveyksiä niiltä osin kuin niihin on tässä kaavassa mahdollista vaikuttaa.

Arkeologisen perinnön ydinalueen osalta ks. vastine Pirkanmaan maakuntamuseon lausunnon kohtaan 3 (s. 3).

Rakentamattomien rantojen osalta ks. yhteisvastine raportin lopusta (*Ranta-alueet*).

Vuonna 2017 laadittu yleissuunnitelma ei suoranaisesti ole perusteena tälle asemakaavaratkaisulle tai näy tässä asemakaavassa muuten kuin kevyen liikenteen sillan tukirakenteiden huomioimisena, johon on varauduttu niemen kaakkoiskärjen virkistysalueella. Yleissuunnitelman muiden alueiden (Kehon pappilan alue ja Latosaari) osalta toteutuminen on epävarmaa ja vaatii asemakaavan muuttamista ko. alueilla sekä mahdollisesti yleiskaavan muuttamista.

Ei toimenpiteitä. Kaavaselostukseen lisätään yleiskaavallinen tarkastelu.

3. Pirkanmaan ELY-keskus **14.8.2018**

ELY-keskus ei puolla luonnoksessa esitetystä muodossa kaavamutoksen jatkovalmistelua. Asemakaavoituksen edellytykset tulee tutkia yleiskaavaa muuttamalla. ELY-keskus esittää Nokian kaupungille neuvottelua osayleiskaavamuutoksen käynnistämisestä.

Kaavaselostukseen lisätään yleiskaavallinen tarkastelu. Ei muita toimenpiteitä.

4. Nokian kaupunki, perusturvalautakunta **21.8.2018**

LAUSUNTO

VASTINE JA TOIMENPITEET (liihavoitu)

1. Perusturvalautakunta on yleisesti huolissaan Pyhäjärven ranta-alueiden virkistyskäyttöön tarkoitettujen alueiden vähentymisestä.
2. Lautakunta haluaa kiinnittää myös huomioita Liukuslahden veden niukkaan vaihtuvuuteen ja sen mahdollisesta aiheuttamiin terveyshaittoihin. Mikäli Viinikanniemi kaavoitetaan asuinalueeksi, tulisikin Liukuslahden veden vaihtuvuutta lisätä esimerkiksi rakentamalla pumppaamo tai kanava Viinikanniemen kannaksen ali.

Ks. yhteisvastineet raportin lopussa (*Ranta-alueet ja Uimaranta*).

Vedenkierron parantaminen oli huomioitu jo luonnosvaiheessa osoittamalla kannaksen kohdalle varaus putkea varten (johtoaluevaraus). **Merkinnän selkeyttä kuitenkin parannetaan jatkosuunnittelussa (johtovii- van ympyräsymboli). Pumppaamo ei edellytetä asemakaavassa.**

5. Nokian kaupunki, rakennus- ja ympäristölautakunta **22.8.2018**

LAUSUNTO

VASTINE JA TOIMENPITEET (liihavoitu)

3. Kaavamääräys, jolla kielletään savuttavat tulisijat saunassa, tulee poistaa tarpeettomana.
4. Kaavamääräys "Rantakatujen varsilla oleville tonteille tulee rakentaa kaksi autopaikkaa" tulee korvata määräyksellä: "Kaava-alueella noudatetaan kaupungin pysäköintinormin mukaista autopaikkojen määrää".
5. Omarantaisilla tonteilla tulee puusto pääosin säilyttää 10 metrin rantavyöhykkeellä.
6. Kaavamääräys "Tontin rantaviivasta saa käsitellä enintään 10 m lopun jäädessä yleisilmeeltään luonnonmukaiseksi, aluskasvillisuuden raivaus sallitaan."
7. Laituria koskeviin määräyksiin tulee lisätä, että ilman rakennusvalvontaviranomaisen lupaa ei saa rakentaa yli 5 metriä pitkää laituria.
8. Kaavamääräys "Lämpökaivot on sijoitettava mahdollisimman kauaksi toisistaan" tulee korvata määräyksellä: "Lämpökaivot on sijoitettava vähintään 15 metrin etäisyydelle toisistaan"

Kyseinen kaavamääräys poistetaan.

Kaavamääräys muutetaan lausunnon mukaan.

Rantapuuston säilyttämiseen kiinnitetään huomiota jatkosuunnittelussa.

Lausunnon kohta ei sisällä varsinaista muutosehdotusta. Todettakoon, että **rantaviivan käsittelyn kiinnitetään jatkossa huomiota.** Ks. myös edellinen kohta.

Määräys lisätään lausunnon mukaan.

Määräystä muutetaan lausunnon mukaan, mutta siihen lisätään myös seuraava teksti: "Mikäli naapuritontilla ei ole lämpökaivoa, tulee etäisyyden olla vähintään 7,5 m ao. tontin puoleisesta rajasta".

MIELIPITEET

MP 1 - yksityinen
17.7.2018
MIELIPIIDE
VASTINE JA TOIMENPITEET (lihavoitu)

- | | |
|--|---|
| <p>1. Uimarannan säilyminen alueella olisi tärkeää. Tervasuon ja Sammaliston alueella on ongelmana, että ns. merkittyä uimarantaa ei ole missään.</p> | <p>Ks. yhteisvastine raportin lopussa (<i>Uimaranta</i>).</p> |
| <p>2. Tervasuon ja Sammaliston läpi olisi ollut hyvä tehdä lenkkipolku mahdollisimman lähelle rantaa. Esim. Tampereella Villilässä tällainen on toteutettu hienosti. Viinikanniemen kohdalla olisi järkevää suunnitella, miten alue saataisiin liitettyä Tervasuon ja Hauron lenkkimaastoihin. Ainakin rivitalon edestä voisi hyvin mennä lenkkipolku.</p> | <p>Tervasuon ja Sammaliston osalta asiaa ei ratkaista tässä asemakaavassa, eikä Viinikanniemen asemakaavan rajauksen vuoksi alueita voida yhdistää toisiinsa. Jos mielipiteessä rivitalolla tarkoitetaan Viinikanniemen asemakaavan kortteliä 163 "mantereen" puolella, niin todettakoon että kaupungin tavoitteena on osoittaa omarantainen rivitalokortteli. Ei muutoksia.</p> |
| <p>3. Jos Luodon saarelle tehdään silta joskus, niin kannattaisi tehdä silta myös Kaivannon puolelle. Tämä varmasti houkuttelisi asukkaita molemmiin puoliin. Luontopolkuja pitäisi muuten ylläpitää, kehittää ja mainostaa.</p> | <p>Luodon saarelle on esitetty silta aluetta laajemmin käsitellessä yleissuunnitelmassa, eikä ko. silta suoraan liity tähän asemakaavaan. Silta Kaivannon puolelle voi olla tutkimisen arvoinen asia, mutta sitä ei ratkaista tässä asemakaavassa. Ei toimenpiteitä.</p> |

MP 2 - yksityinen
27.7.2018
MIELIPIIDE
VASTINE JA TOIMENPITEET (lihavoitu)

- | | |
|---|---|
| <p>1. Kevyen liikenteen silta Pappilan alueelle puuttuu – siltavaraus olisi tehtävissä Ilves/Latosaaren siltavarauksen yhteyteen. Pappilan alueen kaavaa tehdessä helposti huomioitavissa.</p> | <p>Aiemmin laaditussa <i>Viinikanniemen, Kehon Pappilan alueen ja Latosaaren yleissuunnitelman</i> alkuvaiheessa harkittiin sillan osoittamista suoraan Viinikanniemestä Pappilan alueelle. Jänneväli olisi kuitenkin ollut pitempi ja Latosaaren saavutettavuus puolestaan hieman huonompi kuin lopullisessa yleissuunnitelmassa. Asemakaavassa osoitettua lähivirkistysaluetta (VL) sillan tukirakennearauksineen (pp/si) laajennetaan kuitenkin siten, että sillan suunnittaminen suoraan Kehoon päin on mahdollista.</p> |
| <p>2. Yleinen uimaranta puuttuu. Uimarannan puute laskee ns. sisäkaarten tonttien arvoa olennaisesti. Uimaranta olisi tehtävissä venesataman/venevalkaman yhteyteen – samalla se palvelisi alueen jo olevaa asujaimistoa.</p> | <p>Ks. yhteisvastine raportin lopusta (<i>Uimaranta</i>).</p> |

MP 3 - yksityinen
29.7.2018
MIELIPIIDE
VASTINE JA TOIMENPITEET (lihavoitu)

1. Mielipiteen antajan mielestä Viinikanniemen kaavoittaminen omakotitalotonteiksi on hieno ajatus. Uusi paikka leirintäalueelle olisi kuitenkin välttämätön. Vaihtoehtoiseksi sijainniksi ehdotetaan Viholan sataman viereistä aluetta. Silloin saataisiin useampi matkailutoiminto vierekkäin ja ehkä palveluita myös kaupunkilaisille, kuten minigolfia, vesiturheiluvälinevuokrausta, kahvila, jätelökioski ym.
- Leirintäalueelle on tarkoituksenmukaista etsiä uusi alue vesistön rannalta. Asia ei kuitenkaan selvinne tämän asemakaavahankkeen aikana, eikä sitä ratkaista tällä asema-kaavalla. **Ei toimenpiteitä.**

MP 4 - yksityinen
30.7.2018
MIELIPIIDE
VASTINE JA TOIMENPITEET (lihavoitu)

1. Alueelle tällä hetkellä kaavoitettu yleinen uimaranta täytyy säilyttää edelleen alueella. Kyseessä on pieni ja rauhallinen alueen asukkaiden käyttämä lähivirkistysalue ja uimaranta. Toiset Nokian alueella olevan uimarannat ovat lapsiperheelle tällä hetkellä liian kaukana.
- Selvennyksenä todettakoon, että nykyinen asemakaavan mukainen uimaranta-alue on niemen kapean osan pohjoispuolella oleva VV-alue, jota ei ole koskaan otettu uimarantana käyttöön. Nykyinen uimarantana toimiva ranta ei sijaitse virkistysalueella vaan telttailu- ja leirintäalueella. **Uimaranta huomioidaan kuitenkin jatkosuunnittelussa;** ks. yhteisvastine raportin lopusta (*Uimaranta*).

MP 5 - yksityinen
1.8.2018
MIELIPIIDE
VASTINE JA TOIMENPITEET (lihavoitu)

1. Äitinä ja useiden muidenkin alueen lapsiperheiden kanssa keskustelleena toivoisin, että Viinikanniemen alueella säilyisi yleinen uimaranta. Nykyinen Viinikanniemen leirintäalueen yhteydessä oleva uimaranta on ollut erittäin tärkeä lasten uimaan opettelemisen, liikunnan ja virkistytymisen paikka, ja on suuri puute jos lähistölle ei saataisi yleistä uimarantaa.
- Ks. yhteisvastine raportin lopusta (*Uimaranta*).

MP 6 - yksityinen
1.8.2018
MIELIPIIDE
VASTINE JA TOIMENPITEET (lihavoitu)

1. Tulevalta alueelta on poistettu kaupungin yleinen uimaranta, joka on ollut erittäin tärkeä alueen asukkaille. Kyseinen ranta on ollut käytössämme paljon ja haluamme sen myöskin jatkossa pitää sen mahdollisuuden. Nimen omaan ranta Sotkanvirran puolelle. Ei missään nimessä Liukuslahden puolelle, mikä on joka vuosi heti sinilevää täynnä.
- Alueen asukkailla ollaan jo viemässä ihana virkistysalue, jossa on ollut kiva uida ja käydä leirintäalueella jäätelöllä. Nyt vielä samalla suunnitellaan yleisen uimarannankin lopettamista. Haluamme pitää ehdottomasti edes sen käytössämme.
- Ks. yhteisvastine raportin lopusta (*Uimaranta*).

MP 7 - yksityinen **2.8.2018**

MIELIPIIDE	VASTINE JA TOIMENPITEET (lihavoitu)
1. Viinikanniemeen tarvitaan jatkossakin uimaranta. Liukuslahden ranta on liian pieni yksinään kasvavan Etelä-Nokian tarpeisiin.	Ks. yhteisvastine raportin lopusta (<i>Uimaranta</i>).

MP 8 - yksityinen **5.8.2018**

MIELIPIIDE	VASTINE JA TOIMENPITEET (lihavoitu)
<p>1. Viinikanniemi kuuluu arvokkaaseen arkeologiseen alueeseen, siellä on ihminen kulkenut jo kivikaudesta lähtien.</p> <p>Alueen Liukuslahden puoleinen metsäinen alue on maisemallisesti ja arkeologisesti arvokas. Kallio kivilohkareineen (liite 1 ja 2) ja kallion järvenpuolella oleva ”luola”, (luolan syvyys noin 2 m liite 3); [liitteenä oli valokuvia]. Kallion päällä vasemmalla puolen ovat ”rappuset” (liite 4), jotka ovat osin ihmisen tekemät (rautakausi?). Kallion päällä on mahdollisesti rautakautisia hautoja (liite 5), alue muistuttaa Liukuslahden uimarannan yläpuolella olevaa Sotkanlinnaa, jossa on tehty rautakautisia löytöjä.</p> <p>Leirintäalueen keskellä on iso kivi, jonka alareunassa on kvartsia (liite 6 ja 7). Kivikauden ihmiset valmistivat kvartsista työkaluja.</p> <p>Viinikanniemi on säilytettävä kokonaisuudessaan rakentamattomana virkistysalueena.</p>	<p>Suunnittelualueella on tehty arkeologinen inventointi kesällä 2018 (Mikroliitti Oy), eikä alueella todettu kiinteitä muinaisjäännöksiä eikä muita kulttuurihistoriallisia, suojeltavaksi katsottavia jäännöksiä.</p> <p>Viinikanniemeä ei tällä perusteella ole tarpeen säilyttää rakentamattomana. Inventointi lisätään kaavaselostuksen liitemateriaaliksi. Ei muita muutoksia.</p>
<p>2. Viinikanniemen leirintäalue on ehdottomasti säilytettävä rakentamattomana kaikkien nokialaisten ja muiden matkailijoiden virkistys- ja leirintäalueena.</p> <p>Alueen rakennuksia tulee korjata ja uusi sauna rakentaa. Sauna voisi käyttää talvella avantouinti saunana. Alueella tulisi olla myös veneiden ja kanoottien vuokrausta. Uimarantaa tulee kehittää ja laajentaa.</p> <p>Lähialueilla ei ole yhtään vapaata rantaa, jossa lähialueiden ihmiset voisivat käydä uimassa. Kaikki rannat Urhattuun asti ovat yksityisten omistuksessa.</p> <p>Viinikanniemessä voisi järjestää niin leirintäalueen pitäjän kuin paikallisten järjestöjen toimesta erilaisia tapahtumia, esim. lauluja grilli-iltoja, tansseja, pienimuotoisia mini-golf ja tikkakisoja, alueen esihistoriaan liittyen erilaisia arkeologisia tapahtumia yms.</p> <p>Luonto ja rannat kuuluvat kaikille nokialaisille eikä vain muutamalle raharikkaalle muualta muuttaneelle.</p>	<p>Nykyisten rakennusten ja koko leirintäalueen kunnostaminen olisi kustannuksiltaan todennäköisesti verrattavissa uuden rakentamiseen, eikä se sen vuoksi ole taloudellisesti järkevää. Tämän lisäksi Nokian kaupunki on katsonut, että Viinikanniemi on sijainniltaan niin keskeinen, että alueen hyödyntäminen lähiympäristön tapaan asuinalueena on järkevää. Tavoite on myös voimassa olevan maakuntakaavan mukainen.</p> <p>Suunnittelua jatketaan kaupungin aiemman tavoitteen mukaisesti osoittaa alueelle omarantaisia tontteja. Todettakoon, että uimaranta huomioidaan jatkosuunnittelussa; ks. yhteisvastine raportin lopussa (<i>Uimaranta</i>). Myös rantojen virkistyskäytön osalta ks. yhteisvastine raportin lopussa (<i>Ranta-alueet</i>).</p>
<p>3. Viinikanniemen alue on ollut Viinikan tilan maita. Aluetta on käytetty lammaslaitumena ja viljan viljelyyn. Useamalta taholta olen kuullut, että Viinikan tilan omistajat ovat luovuttaneet Viinikanniemen alueen Nokian kauppapalalle, leirintäalue käyttöön. Missä on luovutuskirja ja muut asiaa koskevat paperit?</p>	<p>Kaavaluonnoksen nähtävillä olon ja mielipiteen antamisen jälkeen on julkisuudessa (Nokian Uutiset 12.7.2019) esitetty kauppa- kirja, jonka mukaan Viinikan tilan omistajat ovat myyneet Viinikanniemen Nokian kauppapalalle jo 1955. Asemakaavaa ei ole tarvetta muuttaa tältä osin.</p>

MP 8 - yksityinen
5.8.2018

4. Viinikanniemen kaava-aineisto oli esillä 5.7.-6.8.2018 Virastotalon ilmoitustaululla. Virastotalo oli suljettuna 9.7.-27.7. eli kaavaa oli mahdollista käydä katsomassa kahdeksana arkipäivänä.

Onko tämä laillista?

Kirjastossa kaava ei ollut esillä, sitä sai katsoa jos ymmärsi kysyä kirjastovirkailijalta. Hän etsi tiskin takaa kansion, jonka välissä oli erillinen kansio, jossa kyseinen kaava oli.

Miksi kaava oli esillä parhaaseen loma-aikaan, Virastotalon ollessa suljettuna!

Nokian kaupunki tiedosti huonon nähtävillä pidon ajankohdan, ja asetti kaavaluonnosaineiston uudestaan nähtäville 22.8. –

21.9.2018. **Ei toimenpiteitä.**

MP 9 – yksityinen
6.8.2018
MIELIPIIDE
VASTINE JA TOIMENPITEET (lihavoitu)
Maisema

1. Kaavaehdotus poikkeaa radikaalisti maakuntakaavan yleismääräyksestä: "Taajamien rakentamattomat ranta-alueet tulee säilyttää pääsääntöisesti rakentamattomina ja varata yksityiskohtaisemmassa kaavoituksessa yleiseen virkistyskäyttöön." Havainnekuissa rantaan asti viherkentäksi muutetut tontit tulevat muutamaan rantaisen metsämaiseman Nokian mittakaavaan sopimattomaksi, urbaaniksi marinaympäristöksi. Ratkaisut eivät millään tavoin sovi nokialaiseen järvi- ja maisemaan. On kuin Viinikanniemen kaavaehdotus olisi kopioitu Benalmádenan vierassatamasta tai Helsingin kalleimmista ranta-asuinalueista. Ne ratkaisut eivät yksinkertaisesti millään tavoin sovi nokialaiseen järvi- ja maisemaan.

Kaavaehdotuksen muissa määräyksissä todetaan pihastutusten osalta: "Tontit on istutettava siten, että rantatonteilla rakennusten välissä oleva kasvillisuus ei saa peittää rantanäkymää kadulta katsottuna. Istutettavat puut ja pensaat eivät saa kasvaa taloja korkeammiksi elleivät ne ole kasvutavaltaan pilarimaisia."

Tällä määräyksellä maisema muuttuu peruuttamattomasti.

Vaikka Viinikanniemi rakennetaan, sen määrääminen kaljuksi ei ole maakuntakaavan eikä kaupungin rakennusjärjestyksen mukaista. Kuten selvityksessä todetaan, nykyisin "Rantaviivan tuntumassa on metsäisempi vyöhyke." (3.1.2.). Alue ei siis ole millään muotoa avara, kuten selvityksessä väitetään, vaan taitavasti maisemoitu metsäksi lähes joka suunnasta järveltä päin tarkasteltuna.

Yli talon korkuisia puita ei sallita, mutta toisaalla ranta käsketään jättämään luonnontilaan muutoin kuin 10 metrin osalta. Mitä luonnontila tarkoittaa, jos kaikki nykyiset puut on kaadettu? Jos sillä tarkoitetaan mutaisia kaislikoita, niiden säästämistä tuskin toivoo kukaan. Miten rannat voisivat jäädä luonnonomukaisemmiksi (5.3.2.), jos niillä ei saa olla muita kuin suomalaisen ranta- luontoon kuulumattomia pylväspuita? Mitä epämääräinen ilmaisu "luonnonomukaisempi" ylipäätään tarkoittaa?

Rantaan rakentamisen osalta ks. yhteisvastine raportin lopusta (*Ranta-alueet*).

Havainnekuilla tarkoitettaneen otetta aiemmin laaditusta yleissuunnitelmasta (kaavaselostuksen sivu 9). Yleissuunnitelma ei ole tämän asemakaavan havainnekuva, eikä siinä ohjaa rakentamista. Yleissuunnitelma on vain mainittu yhtenä kaava-alueena koskevana suunnitelmana, kuten ylempien tason kaavat. **Ei toimenpiteitä.**

Kaavaluonnoksessa oli kieltämättä ristiriitaisia määräyksiä kasvillisuuteen liittyen. **Rannan käsittelyyn sekä rantapuuston ja rantakasvillisuuden säilyttämiseen kiinnitetään jatkossa paremmin huomiota.**

Todettakoon, että mainitussa rakennusjärjestyksen 18 §:ssä tarkoitetaan rakentamista asemakaava-alueen ulkopuolella. Lisäksi asemakaavassa voidaan antaa rakennusjärjestyksestä poikkeavia määräyksiä; rakennusjärjestyksen 1 §: "Maankäyttö- ja rakennuslain ja -asetuksen sekä muiden maankäyttämistä ja rakentamista koskevien säännösten ja määräysten lisäksi Nokian kaupungissa on noudatettava tämän rakennusjärjestyksen määräyksiä, mikäli oikeusvaikutteisessa yleiskaavassa, asemakaavassa tai Suomen rakentamismääräyskokoelmassa ei ole toisin määrätty."

Erityisen hämmentäväksi edellä olevan ohjeen tekee se, että Nokian kaupungin rakennusjärjestyksen 18 §:ssä määrätään rantarakentamisessa taloille 30 metrin ja saunoille 15 metrin suoja-alueet ja rakennusten ja rannan välinen puusto ja kasvillisuus säilytettäväksi. Tämän pykälän toteuttamista on vaadittu uudisrakentamiselta Liukusrannassa. Onko näitä suojaetäisyyksiä noudatettu myös kaavaehdotuksessa?

Kuten rakennusjärjestyksen laatijat ovat ymmärtäneet, puut eivät pilaa järvimaisemaa, päinvastoin. Suomalainen järvi on kauneimmillaan vuodenaikojen mukaan väriään ja olemustaan vaihtavien puiden lävitse, kuten etukannen kuvista näkyy.

Myös tulevien asukkaiden etu on, jos maisemointiin suhtaudutaan kaavassa vakavammin ja myös puistomaisemmat tontit sallitaan, vaikka se tarkoittaisikin aluetehokkuuden laskemista.

Puilla on merkittävä rooli tuulen estämisessä, varjon tuomisessa ja äänien kantautumisen estämisessä. Puiden kaataminen tulee muuttamaan Liukuslahden ja myös Liukusrannan tuuliolosuhteita merkittävästi, kun järvenselältä puhaltava tuuli pääsee ilman kasvillisuuden esteitä kulkemaan niemen yli. Lisääntyvä tuuli tulee puskemaan jokakesäiset levälautat Liukuslahden jo muutenkin saastuneille perukoille. Myös itse niemestä tulee ilman riittävää kasvillisuutta erittäin tuulinen asuinalue.

Kiinnitimme huomiomme myös ns. viheryhteyteen, jonka säilymisen puolesta sekä ELY-keskus että Pirkanmaan liitto maaliskuisissa lausunnoissaan kirjoittavat. Tällä hetkellä sen jatko Liukusrannasta eteenpäin on vain kauniita sanoja ja kuvia kartalla. Viheryhteys ei toteudu, sillä Liukusrannan alkupäästä ei pysty jatkamaan matkaa.

Jos Viinikanniemen ja Liukusrannan välinen metsä kaadetaan, tämä kehuttu viheryhteys käytännössä katoaa lopullisesti. Kaavaesitykseen jätetty ns. Liukusrannan puisto ei millään tavalla riitä viheryhteydeksi.

YHTEENVETO: Esitämme, että alueen asumistiheyttä ja ohjeistusta tarkistetaan, jotta myös maisemointi ja alueen puistomaisuus voidaan huomioida. Koska viheryhteyttä lausunnoissa korostetaan, kaupungin on huolehdittava siitä sekä kaavoituksen että puistonhoidollisin keinoin. Suojaetäisyyksien rantaan tulee olla kaupungin rakennusjärjestyksen mukaiset.

Ajantasaisesta asemakaavayhdistelmästä (ks. ote sivulla 5) voidaan nähdä, että Liukuslahden rannat on osoitettu lähivirkistysalueeksi aina Kehon pappilan alueelta (siirtolapuutarhan vierestä) länteen aina Liukusranta-kadun pohjoispäähän, jossa viheryhteys katkeaa. Yhteys jatkuu Liukusranta-kadun eteläpäästä noin 30 m leveänä kaistaleena Viinikanniemenkadulle ja edelleen Martanpuistoon. Tämä yhteys sekä käytännössä Liukusranta-katu vastaavat maakuntakaavan viheryhteystarpeeseen.

Ei toimenpiteitä tämän osalta. Jatkosuunnittelussa tutkitaan kuitenkin vielä viheryhteyksien leveyksiä niiltä osin kuin niihin on tässä kaavassa mahdollista vaikuttaa.

Lähipalvelut

2. Uimaranta

Nauroimme iloisesti selvityksen toteamukselle, ettei Viinikanniemen ranta ole uimarantakäytössä. Kaavan uimaranta on kohdassa, jossa mutaa on puolireiteen ja kaislikko peittää keskimääräisen kulkijan. Muta haisee tielle asti. On noloa, että vedota siihen, ettei rantaa käytetä, kun kaupunki ei ole tehnyt mitään sen eteen, että rantaa voisi käyttää. Ranta on siis rakentamaton.

Sen sijaan Viinikanniemen Sotkanvirran puoleinen uimaranta on aktiivisessa käytössä. Vaikka ranta on ollut leirintäalueella, sen yrittäjä on aina sallinut lähialueen asukkaille rannan käytön.

Ks. yhteisvastine raportin lopusta (*Uimaranta*).

Aina aurinkoisella säällä rannalla on kymmeniä uimareita, joista suuri osa tulee lähialueilta. Ranta tärkeä lähipalvelu Sotkan, Sammaliston ja Tervasuon asukkaille. Myös sen levätilannetta on säännöllisesti raportoitu esimerkiksi Nokian Uutisissa ja Aamulehteä myöten. Sitä lahdenpohjan lutakkoa ei noissa raporteissa totisesti ole tarkoitettu.

Alueelta lähtee jo yksi vähistä lähipalveluista, kun Viinikanniemen ravintola ja kesäkauppa lopettavat. Uimarannan poistaminen ilman uuden tarjoamista tilalle on melkoinen karhunpalvelus etelänokialaisille. Liukuslahden toisen uimarannan kapasiteetti on jo nykyisellään täysin riittämätön, ja matka sinne esimerkiksi lapsiperheille muuttuu kohtuuttomaksi. Uimarannan poistaminen kannustaa tarpeettomasti auton käyttöön uimareissuilla. Mäkistä kuntorataa ei voi käyttää lastenrattaiden kanssa. Autoteitse matkaa Liukuslahden toiselle puolelle esimerkiksi Tervasuon koulun kohdalta kertyy yli 4 kilometriä. Suunnittelumääräyksessä todetaan, että julkisten palveluiden saavutettavuutta joukkoliikenteen, kävelyn ja pyöräilyn avulla on edistettävä (3.2.1.).

On erikoista ja moitittavaa, jos Etelä-Nokian rantamaisemissa asuvilla ihmisillä ei kaavamuutoksen jälkeen olisi enää käytössä uimarantaa. Selvityksessä todetaan: "Lisäksi järvi tarjoaa virkistysmahdollisuuksia." (3.1.3.) Ei tarjoa enää, jos kaava toteutetaan ehdotuksen mukaisesti.

YHTEENVETO: Uimaranta Sotkan, Sammaliston ja Tervasuon asukkaille on säilytettävä tai korvattava uudella.

Äänimaisema

3. Liukuslahti on kuin rummunkalvo, jonka reunaa kiertävät korkeat reunat. Kesäpäivisin ja -iltoina äänet lahden vastakkaiselta uimarannalta kantautuvat veden yli esteettä. Liukusrannasta pystyy seuraamaan jopa rannalla käytyjä keskusteluja. Lisäksi lahdelta ajoittain eksyvät vesiskootterit ovat paitsi vaara uimareille, myös melkoinen meluhaitta.

Talvisin jään käyttäminen rata-ajoon mopoilla, moottoripyörillä, mönkijöillä ja moottorikelkoilla on toinen tilanne, jossa lahden erikoiset ääniolosuhteet nousevat esiin. Kuulostaa siltä, kuin ajo tapahtuisi talojen pihalla. Viinikanniemen uusille asukkaille rauhalliselta vaikuttavan lahden äänimaisema tulee luultavasti yllätyksenä.

Lahden rauhan kannalta talvimoottoriturheilulle olisi tarpeen asettaa virallinen kielto lahden koko alueella, jotta voidaan taata päästötön, hiljainen ja turvallinen ulkoilu talvisin myös kun liikkujamäärät tulevat nousemaan merkittävästi. Moottorikelkkojen läpiajon voisi sallia.

Viinikanniemen puilla on ratkaiseva vaikutus lahden ääniympäristöön. Niemen parturointi huolestuttaa siis maiseman kaljuuntumisen lisäksi myös siksi, että puiden ääniä vaimentava vaikutus katoaa.

YHTEENVETO: Ennen kuin rakentaminen alkaa, lahden akustiseen ympäristöön tulee kaavoituksen keinoin etsiä aktiivisesti

Vesillä tai jäällä liikkumista moottorikäyttöisin välinein tai sen kieltämistä ei ratkaista asemakaavassa. **Ei toimenpiteitä.**

Todettakoon, että Liukuslahdella on jo voimassa vesiliikennerajoituksia (*Vesiliikenteen nopeusrajoitus 6 km/h, moottoriveneliikenne kielletty Liukuslahden uimaranta-alueella.* 2.6.1980).

Maiseman ja puuston osalta ks. vastine aiempaan kohtaan *Maisema.*

ratkaisuja, jotta lahti säilyisi edelleen miellyttävänä asukkaille ja eliöstölle kuten lukuisille lahdella pesiville vesilinnuille ja kutistuvia rantametsiä edelleen asuttaville pohjanlepakoille ja vesisii-poille. Tulevin tonttien riittävää maisemointia on kaavassa edellytettävä.

Liikennemäärät

4. Selvityksessä todetaan, että liikennemäärissä ei tapahdu merkittäviä muutoksia. (5.3.1.) Jo nykyisellään autolla liittyminen Kaivolankadulta Sorvantielle on ruuhka-aikoina erittäin hankalaa. Liikennemäärän lisääntyminen Sorvantiellä on merkittävä muutos Sorvantien ja Kaivolankadun huonosti rakennetulle ja erottuvalle risteykselle ja suojielle.

Lisäksi Sorvantien varressa asuville liikenteen melu- ja pölyhaitat ylittävät jo nyt nykyaikaisen kaupunkiympäristön liikenne- ja asuinaluesuunnittelun suositellut tasot. Suunniteltu lisärakentaminen kasvattaa merkittävästi liikennettä. Jos leirintäalueen sesonkiaikojen (juhannus-heinäkuun loppu) liikennettä verrataan uuden asutuksen tuomaan liikenteeseen, lisäys tulee olemaan moninkertainen. Muina aikoina leirintäalueen liikennettä on hyvin vähän jos ollenkaan.

YHTEENVETO: Jo nyt kestävämmän liikennetilanteen rauhoittamiseksi Sorvantien ja Rauman/Turuntien välinen yhteys pitäisi suunnitella ja rakentaa pikaisesti Tervasuon kautta tai Sammalistonttien päässä sijaitsevasta liikenneympyrästä. Viinikanniemenkadun ja Shellin väliin pitää saada 30 km/h nopeusrajoitus ja hidastusyösytyt.

Liikenteellisten vaikutusten arviointia ja liikennemääräarviota tarkennetaan jatko-suunnittelussa.

5. Muita huomioita

- a) Mantereen puoleinen metsätontti

Liukusrannan päässä sijaitseva metsä ei selvityksen mukaan ole luonnontilainen eikä merkittävä. Asukkaille se on. Sen tilalle jätettävä hassunhauska noin 15 metriä leveä Liukusrannan puisto ei millään tavalla korvaa metsän virkistyskäyttöä lasten majametsänä ja koirien ulkoilutusalueena. Metsikössä on hieno, kulke-malla syntynyt polkujärjestelmä, ja sen päivähämärässä liikkuminen on elämys aikuisellekin.

On myös harhaanjohtavaa todeta, että Alueen metsät eivät ole luonnontilaisia vaan talousmetsäkäytössä olleita ja muilla tavoin kulttuurivaikutteisia johtuen leirintäalueen toiminnasta. (3.1.2.) kun kyseinen metsä ei ole ollut leirintäalueen käytössä.

Ehdotamme, että mantereen puolen metsätontin kaavoittamista jatketaan siten, että myös metsää voisi jäädä merkittävästi jäljelle.

Liukusrannanpuisto ei kuulu tähän asema-kaavamuutosalueeseen. Todettakoon, että sen leveys on noin 30 m ja rantaan suuntautuvan haaran leveys noin 20 m. Lisäksi mainittakoon, että voimassa olevan asemakaavan mukaan kyseinen metsä on telttä- ja leirintäaluetta (RT), eikä virkistysaluetta, ja jos leirintäaluetta kehitettäisiin Viinikanniemessä, metsäalueesta voisi hyvinkin muodostua suljettu alue, joka on varattu vain leirintäalueen asiakkaiden käyttöön. **Jatko-suunnittelussa tutkitaan kuitenkin vielä viheryhteyksien leveyksiä niiltä osin kuin niihin on tässä kaavassa mahdollista vaikuttaa. Ei muita toimenpiteitä.**

- b) Liukuslahden vedenlaadun todellisuus

Liukuslahti ratsastaa Pyhäjärven nimellä mutta on valitettavasti mutainen ja ruohottunut ja järviveden tila on huolestuttava. Ei ole kaupungin imagon kannalta järkevää antaa tuleville asukkaille ruusuista ja todellisuutta vääristävää kuvaa Pyhäjärven omarantaisista tonteista. Lahti on hyvin matala ja mutainen, vedenlaatu

Vedenkierron parantaminen oli huomioitu jo luonnosvaiheessa osoittamalla kannaksen kohdalle varaus putkea varten (johtoaluevaraus). **Merkinnän selkeyttä kuitenkin pa-**

huonoa suurimman osan kesästä. Lahteen laskee kaavakartan luoteisnurkassa erottuva oja ja sen rannalla on jonkinlainen viemäriverkostoon liittyvä pumppuasema, josta leviää säännöllisesti viemärin hajua. Asiasta on oltu kaupunkiin usein yhteydessä, mutta asia ei ole korjaantunut. Ranta on erityisen ruohottunut ojan suuaukon luota. Leväkukinnot häiritsevät ja estävät uimisen joka kesä pitkiäkin aikoja.

Selvityksessä todetaan: *Viinikanniemen kannasta on pohdittu puhkaistavaksi veden vaihtumisen parantamiseksi. (3.1.3.)* Aikana jolloin Viinikanniemi oli vielä lehmilaitumena, vesi virtasi tulva-aikoina niemeen johtavan kannaksen yli ja uudisti lahden vettä. Puhkaisemista on pohdiskeltu ainakin 19 vuotta. Mitään ei ole tapahtunut, ketään ei ole kiinnostanut. Ei ole kestävää herättää katteettomia toiveita lahden tilanteen paranemisesta. Lisärakentaminen, asfaltoinnit, lisääntyvä veneily ja myöhemmin toteutettavat sillat tulevat huonontamaan veden laatua entisestään.

Mataluus tarkoittaa myös sitä, että jos tulevien asukkaiden veneitä halutaan säilyttää talokohtaisissa laitureissa, niemen ympärille on ruopattava niille tilaa ja vesiliikennettä merkittävästi lisäävä reitti.

Kannaksen ali on rakennettava riittävän iso, vähintään soutuveneellä kuljettava putki, jotta edes nykyinen veden laatu pystytään säilyttämään.

Ehdotamme myös, että tulevien asukkaiden veneille varataan paikat alueen omasta Sotkanvirran puoleisesta pienvenesatamasta. Näin vähennetään päästöjä, ilkivaltaa ja turhaa veneliikennettä Liukuslahdessa.

c) Alueen muiden tonttien rantametsien kaataminen

Kaupungin puutarhuri Lehtimäki kävi Liukusranta 4:n tontilla elokuussa 2011 asukkaiden pyynnöstä katsomassa, mitä puita rantarinteestä voi kaataa. Hän neuvoi kaatamaan kuuset ja lehtipuita vain tarpeellisin osin. Hän varoitti poistamasta puita niin paljon, että maisema lahdelta katsottuna muuttuisi eli kunnioittamaan rantanäkymää järveltä päin rakennusjärjestyksen mukaisesti. Hän totesi vielä, että pahinta mitä voisimme maisemalle tehdä, on vetää nurmikko rantaan asti.

Toivomme selkeää näkemystä siitä, onko kaupungin ohjeistus rantarakentamisen osalta siis muuttunut. Voiko Liukusranta 4:n tonttiin kuuluvan rantametsikön kaataa Viinikanniemen kaavaesimerkin mukaisesti rakennussäännöstä välittämättä?

**rannetaan jatkosuunnittelussa (johtovii-
van ympyräsymboli).** Putken mitoitukseen ei oteta asemakaavassa kantaa, vaan se on ratkaistava erillisenä suunnittelutyönä.

Tulevien asukkaiden veneitä ei asemakaavassa määrätä sijoitettavaksi keskitetysti Sotkanvirran puoleiseen pienvenesatamaan. Omat, tonttikohtaiset (vene)laiturit lisäävät huomattavasti tonttien houkuttelevuutta, vaikka mahdollisuus olisikin vain soutuveneelle. **Ei toimenpiteitä tämän osalta.**

Kaavan laatijalla ei ole tietoa kaupungin yleisistä ohjeista tai sen muuttumisesta, eikä tässä oteta kantaa kaava-alueen ulkopuolisiin maisemanhoitotoimiin. Rannan ja rakennusten välisestä puuston säilyttämisestä mainitaan rakennusjärjestyksen 18 §:ssä, mutta kuten edellä jo todettiin, se tarkoittaa asemakaava-alueen ulkopuolisia rakennuspaikkoja. **Mutta kuten myös edellä kohdassa *Maisema* todettiin, asemakaavaratkaisua tarkennetaan rantamaisemaa säilyttävään suuntaan.**

MP 10 - yksityinen
6.8.2018
MIELIPIIDE
VASTINE JA TOIMENPITEET (lihavoitu)

1. Varsinaisessa asemakaavaehdotuksessa tulisi olla mahdollisimman yksityiskohtainen venevalkama-alueen kehittämis- ja rakentamissuunnitelma.

Tarkempien kehittämis- ja rakentamissuunnitelmien laatiminen on tarkoituksenmukaista sen jälkeen, kun asemakaava on saanut lainvoiman. **Ei toimenpiteitä.** Ks. myös vastineet kolmanteen ja neljänteen kohtaan (uimaranta ja liikerakentaminen).

Jos venevalkama-alueelle on tarkoitus tehdä lisärakenteita kuten veneiden säilytykseen tarkoitettuja laitureita, ne tulisi sijoittaa alueen etelärannalle venesatamalaiturista itään. Tätä perustella se, että venevalkaman länsipuoli on kapean lahden reunalla. Jos lahdelle rakennetaan laitureita, siitä tulee ahdas ja veneliikenne väistämättä ohjautuu lähelle vastarantaa aiheuttaen häiriöitä lahden muille maaomistajille. Lisäksi lahdelle sijoittuvat laiturit ja niiden aiheuttama liikenne häiritsevät lahdenpohjukassa keväisin tapahtuvaa vesilintujen pesintää.

Tarkoitus ei ole osoittaa veneiden säilytyspaikkoja. Venevalkaman itäpuolella sijaitsee nykyinen uimaranta, ja se huomioidaan asemakaavan jatkosuunnittelussa; ks. myös yhteisvastine raportin lopussa (*Uimaranta*).

MP 11 - Suomen luonnonsuojeluliiton Nokian yhdistys ry
6.8.2018
MIELIPIIDE
VASTINE JA TOIMENPITEET (lihavoitu)

1. Aluksi

Loma-aikaan sijoitettu asemakaavaluonnoksen nähtävilläoloaika on huonosti ajoitettu. Ajankohta ei kannusta kuntalaisia osallistumaan itseään ja elinympäristöään koskevaan päätöksentekoon. Olemme huomauttaneet tästä aiemminkin ja toivomme, että jatkossa nähtävilläoloajat ajoitetaan loma-aikojen ulkopuolelle.

Nokian kaupunki tiedosti huonon nähtävillä pidon ajankohdan, ja asetti kaavaluonnosaineiston uudestaan nähtävillä 22.8. – 21.9.2018. **Ei toimenpiteitä.**

2. Yleistä

Pidämme Viinikanniemen kaavoittamista asumiseen monin tavoin ongelmallisena. Tässäkin tapauksessa ongelmat syntyvät siitä, että kunnan kaavoituskatsaus kaupunginvaltuuston hyväksymine ehdotuksineen esitellään ennen kaavoituksen ja rakentamisen luontoon, ympäristöön, maisemaan, kulttuurisiin ja sosiaalisiin vaikutuksiin tehtyä vaikutusten arviointia.

Mielestämme olisi johdonmukaista, että kaavoitettavien alueiden vaikutukset arvioidaan ennen kaavoituspäätöksiä. Näin ei pääsisi tapahtumaan Viinikanniemen asemakaavan muutoksen kaltaisia peruuttamattomia vahinkoja ja menetyksiä.

Kun päätösjärjestys on vaikutusten arviointiin nähden takaperoinen, arvioinneilla ja kaavaluonnoksesta ja -ehdotuksesta annetuilla muistutuksilla ja mielipiteillä ei ole enää merkitystä eikä vaikutusta lopputulokseen. Pidämme tätä kaavoituksen vakavana puutteena ja maankäyttö- ja rakennuslain osallistamistavoitteen mitätöintinä.

Vaikutusarviointia ei tehdä erillisenä vaiheena ennen asemakaavoitusta, vaan se on nimenomaan osa kaavanlaadintaprosessia. Vaikutusarviointi tehdään asemakaavan (luonnoksen / ehdotuksen) pohjalta, eli siinä arvioidaan, mitä vaikutuksia juuri kyseisellä asemakaavaratkaisulla on. Toisin sanoen vaikutusarviointia ei voida tehdä ilman suunnitelmaa, jonka vaikutuksia on tarkoitus arvioida. Osallistaminen huomioidaan kaavaprosessin aikana, ja sitä toteuttavat osallistumis- ja arviointisuunnitelmadokumentti sekä kaavan nähtävillä pidot eri vaiheissa ja palauteenantomahdollisuus.

Kaavaluonnoksesta ja -ehdotuksesta saatu palaute pyritään huomioimaan mahdollisuuksien mukaan asemakaavassa. **Ei toimenpiteitä.**

3. Kaavalliset määräykset

Mielestämme asemakaavaluonnos on laadittu lyhytnäköisesti ja ottamatta huomioon kunnan rantaluonnon suojelun puutteita ja yleiseen virkistykseen sopivien ranta-alueiden hupenemista. Nokialla ei ole yhtään rantojen suojelualuetta, vaikka rantakilometrejä on paljon.

Maankäyttö- ja rakennuslain 5 § antaa määräyksiä alueiden käytön suunnittelun tavoitteista. Mielestämme asemakaavaluonnos on monelta osin tavoitteiden vastainen.

MRL 5 §

Alueiden käytön suunnittelun tavoitteet

Alueiden käytön suunnittelun tavoitteena on vuorovaikutteiseen suunnitteluun ja riittävään vaikutusten arviointiin perustuen edistää:

- 1) turvallisen, terveellisen, viihtyisän, sosiaalisesti toimivan ja eri väestöryhmien, kuten lasten, vanhusten ja vammaisten, tarpeet tyydyttävän elin- ja toimintaympäristön luomista;
- 2) yhdyskuntarakenteen ja alueiden käytön taloudellisuutta;
- 3) rakennetun ympäristön kauneutta ja kulttuuriarvojen vaalimista;
- 4) luonnon monimuotoisuuden ja muiden luonnonarvojen säilymistä;
- 5) ympäristönsuojelua ja ympäristöhaittojen ehkäisemistä;
- 6) luonnonvarojen säästeliästä käyttöä;
- 8) yhdyskuntarakentamisen taloudellisuutta;

Mielestämme asemakaavaluonnos on ristiriidassa yllä kuvattujen tavoitteiden kanssa. Mantereesta ulkonevaan saarimaiseen paikkaan rakentamista ei voi pitää taloudellisena yhdyskuntarakentamisena ja taloudellisena alueiden käyttönä. Sitä ei myöskään voi pitää kulttuuriympäristön vaalimisena alla kerrottujen perusteiden vuoksi.

Omarantaisten tonttien vakituisesta asumisesta seuraa aina rantaluonnon häviämistä ja hulevesivaikutuksia vesistöön. Rantaan kohdistuvia haittoja on pyritty rajoittamaan sillä, että yleismääräyksen mukaan tonttien rantaviivasta sallitaan enintään 10 metriä käsiteltäväksi lopun jäädessä luonnonmukaiseksi. Tämä on toiveajattelua, jonka voi todeta toteutumattomaksi millä tahansa rantaan ulottuvalla kaava-alueella. Asukkaat tulevat hakkaamaan rannan suojapuustoa, avaamaan maisemaa ja tekemään rantaan saakka ulottuvia soraistuksia, istutuksia ja ruoppauksia.

Rakentamattomat rannat ovat uusiutumaton luonnonvara, joten niiden rakentamista ei voi pitää luonnonvarojen säästeliäänä käyttönä. Näiltä osin asemakaavaluonnos on MRL:n 5 § valtakunnallisten alueidenkäyttötavoitteiden vastainen.

Suunnittelualueella on tehty luontoselvityksiä, joiden tuloksia pyritään huomioidaan asemakaavassa. Selvitykset lisätään kaavaselostuksen liitteiksi.

Ks. myös yhteisvastine raportin lopussa (*Ranta-alueet*).

Viinikanniemi sijaitsee käytännössä yhdyskuntarakenteen sisällä: lähiympäristöön on jo rakentunut asuinalueita, joita erottaa toisistaan virkistysalueverkosto, joten alueen täydennysrakentamista voidaan pitää perusteltuna mm. yhdyskuntarakentamisen taloudellisuuden näkökulmasta (teknisten verkostojen läheisyys, tukeutuminen valmiiseen kaatuverkkoon). Alueen maaperä (liejusavi) ei ole rakentamisen kannalta ihanteellista, mutta sama maalaji on luonteenomaista hyvin laajalti esim. Viholan, Tyrkkölän, Kehon, Kattilaisen, Sotkan, Sammaliston ja Sorvan alueilla. Olemassa oleva rakentaminen ei ole juurikaan väistellyt liejusavialueita.

Vuonna 2018 laadittiin maisemaselvitys (Sweco Ympäristö Oy), jonka **tuloksia hyödynnetään jatkosuunnittelussa. Selvitys lisätään kaavaselostuksen liitteeksi.**

Rantaluonnon häviämistä tapahtuu varmasti jonkin verran rakentamisen myötä, mutta **vaikutuksia pyritään vähentämään jatkosuunnittelussa rannan käsittelyä koskevilla tarkennuksilla.**

Pirkanmaan maakuntakaavan 2040 määräykset

Kaavaselostuksessa on lainaus Pirkanmaan maakuntakaavan määräyksistä. Aluetta koskee myös Pirkanmaan maakuntakaavan 2040 (27.3.2017) yleismääräys: "Taajamien rakentamattomat ranta-alueet tulee säilyttää pääsääntöisesti rakentamattomina ja varata yksityiskohtaisemmassa kaavoituksessa yleiseen virkistyskäyttöön."

Tähän nähden asemakaavaluonnos on ristiriidassa ja tämä todetaan kaavaselostuksessakin: "Asemakaavamuutoksen tavoite omarantaisista tonteista on maakuntakaavan yleismääräyksen vastainen." Viinikanniemen rakentamisen ei voi katsoa eheyttävän yhdyskuntarakennetta, mitä maakuntakaavan määräyksissä rakentamiselta edellytetään.

Yleiskaavan määräykset

Voimassa olevassa keskustaaajaman osayleiskaavassa (29.11.2004) suunnittelualue on merkitty matkailupalvelualueeksi. Näin asemakaavaluonnos on voimassa olevan yleiskaavan vastainen.

Asemaakaavan ristiriidat

Alueella on voimassa 27.3.2000 hyväksytty asemaakaava (arkistotunnus 6:74). Voimassa olevassa asemaakaavassa suunnittelualue on osoitettu telttailu- ja leirintäalueeksi (RT), venesatamaksi (LV) sekä uimaranta- (VV) ja katualueeksi.

Asemakaavan muutoksen kaavaselostuksesta ilmenee, että kohteen asemaakaavoitus on laitettu vireille vuoden 2013 kaavoitusohjelmassa (Tekla 16.1.2013). Tämän jälkeen vuonna 2017 Nokian kaupunki on päättänyt ottaa strategiakseen ekologisen kaupungin tavoitteineen. Katsomme, että aika on ajanut Viinikanniemen kaavoituspäätöksen ohi.

Kuntalaisten yhteisten Viinikanniemen vapaiden rantojen osoittaminen yksityiseen rakentamiseen on sovitamattomassa ristiriidassa ekologisen kaupungin tavoitteen kanssa ja venyttää kohtuuttomasti tavoitteen uskottavuutta.

Ks. yhteisvastine raportin lopussa (*Ranta-alueet*).

Asemakaavaratkaisu on yleiskaavan vastainen, mutta ratkaisu sopeutuu lähiympäristöön niin toteutuneen maankäytön kuin yleiskaavankin osalta. **Kaavaselostukseen lisätään yleiskaavallinen tarkastelu, jossa asemakaavaratkaisua arvioidaan yleiskaavan näkökulmasta ja mittakaavassa suunnittelualuetta laajemmin.**

Ekologisuutta ei ole pelkästään luontoon liittyvät arvot, vaan myös mm. yhdyskuntarakenteen tiivistäminen on ekologisuutta, kestävää kehitystä. Nokian kaupunki pitää yhä tavoitteena omarantaisten asuintonttien osoittamista. Alueella on tehty luontoselvitys v. 2017, ja luontoselvityksiä on täydennetty v. 2019; tältä osin ks. tarkemmin vastine seuraavaan kohtaan *Luontoon ja ympäristöön kohdistuvat vaikutukset*.

Vapaiden rantojen osalta ks. yhteisvastine raportin lopussa (*Ranta-alueet*).

Ei toimenpiteitä.

4. Luontoon ja ympäristöön kohdistuvat vaikutukset

Suunnittelualueesta on tehty luontoselvitys (Mira Ranta 2017). Se ei ollut liitteenä internetissä, mutta kaavaselostuksen referoinnista ilmeni luontoselvityksen kohdistuneen vain selvitysalueelle eli niemelle, mutta ei lähiympäristöön.

Mira Rannan laatiman luontoselvityksen mukaan maastokäyntien perusteella selvitysalueelta ei löytynyt luonnonsuojelulain, metsälain, vesilain tai EU:n direktiivien tarkoittamia erityisiä luontokohteita tai lajeja, jotka tulisi huomioida alueen maankäyttöä suunniteltaessa.

Luontoselvitys oli kaavaselostuksen liiteaineistoa ja se olisi pitänyt olla ladattavissa Nokian kaupungin verkkosivulta. Kaupunki pahoittelee tapahtunutta.

Luontoselvityksiä on täydennetty vuoden 2019 aikana laatimalla seuraavat erillisselvitykset:

- viitasammakkoselvitys (Sweco Ympäristö Oy)

Katsomme pelkkien lakikohteiden huomioimisen puutteelliseksi ja riittämättömäksi, kun arvioidaan kasvavan vakituisen asumisen aiheuttamia kokonaisvaikutuksia. Pelkkä vesilain tarkastelu ei riitä kertomaan rantaluonnon lajistoa. Asianmukaisessa luontoselvityksessä olisi pitänyt selvittää myös rantalajistoa mukaan lukien selkärangaton vesieliölajisto, vesikasvillisuus, linnusto ja lepakot.

Mielestämme luontoselvitys on ollut puutteellinen kasvavasta vakituisesta asumisesta vesiluontoon kohdistuvien seurausten ja muutosten kannalta. Lisääntyvä asutus tuo lisää veneliikennettä, minkä vuoksi pidämme Viinikanniemen lähiympäristön linnustonselvityksen tekemistä välttämättömänä.

Nykyisin Liukuslahden, Viinikanniemen, Ilvessaaren, Latosaaren, Kehonnokan ja Luodon saaren pohjoisosan muodostamalla suojaisella vesialueella pesii useita uhanalaisia ja/tai Suomen kansainvälisiä vastuulajeja.

Muun muassa Viinikanniemen ja mantereen välisessä ruovikossa ja edellä kuvatulla vesialueella vuoden 2015 tarkastelussa uhanalaisista lajeista pesii erittäin uhanalaisia (EN) tukkakoskeloita, vaarantuneita uhanalaisia (VU) isokoskeloita ja haapanoita, sekä silmälläpidettäviä (NT) naurulokkeja ja silkkiuikkuja. Lisäksi alueella pesii laulujoutsenia, kalatiiroja, telkkiä ja harmaalokkeja.

Näistä Suomen kansainvälisiä vastuulajeja ovat laulujoutsen, telkkä, tukkakoskelo, isokoskelo, haapana ja kalatiira. Tänä vuonna tukkakoskelolla nähtiin 22 poikasta.

Nisäkkäistä alueella pesii saukko. Kasvava vakituinen asutus tulee tuomaan häiriötä, mikä ei voi olla vaikuttamatta linnuston pesintään, poikastuoton vähenemiseen ja taantumiseen. Sitä ei toivota, mutta se on rakentamisen väistämätön seuraus.

Pesivien uhanalaisten ja kansainvälisten vastuulajien määrä osoittaa, että linnusto olisi pitänyt selvittää ja vaikutusten arviointi tehdä ennen Viinikanniemen, Kehon pappilan ja Latosaaren kaavoitussuunnitelmia.

Vakituinen asutus tulee kokonaisvaikutuksiltaan tuottamaan moninkertaista häiriötä nykyiseen leirintäaluekäyttöön verrattuna.

- sudenkorentoselvitys (Ahlman Group Oy)
- luontotyyppi- ja kasvillisuus selvitys (sisältäen linnuston pesimäalueet; Sweco Ympäristö Oy)

Todettakoon, että M. Rannan selvitys sisälsi myös liito-oravaselvityksen.

M. Rannan laatima luontoselvitys sekä vuonna 2019 laaditut tuoreemmat selvitykset liitetään osaksi kaavaehdotusaineistoa ja ne huomioidaan tarvittavissa määrin asemakaavassa.

5. Historialliset ja kulttuuriarvot

Pirkanmaan maakuntakaavan 2040 mukaan alue kuuluu arkeologisen perinnön ydinalueeseen, joka on maakuntakaavan kartassa rajattu sinisellä palloviivalla. Merkinnällä osoitetaan maakunnallisesti merkittävät laajat, yhtenäiset arkeologisen perinnön tihentymät.

Suunnittelumääräyksen mukaan ”alueella sijaitsevien muinaisjäännösalueiden ja niiden lähialueiden maankäyttöä, rakentamista ja hoitoa suunniteltaessa on kiinteiden muinaisjäännösten lisäksi otettava huomioon muinaisjäännösten suoja-alueet, maisemallinen sijainti ja mahdollinen liittyminen arvokkaisiin maisema-alueisiin ja/tai kulttuuriympäristöihin.”

Viinikanniemen kärkeen on osoitettu muinaisjäännöskohde (turkoosi neliö).

Viinikanniemen kärjen muinaisjäännöskohde on osoitettu Nokian Keskustaajaman osayleiskaavassa (hyv. 2004). Mikroliitti Oy:n vuonna 2014 ja 2018 tekemien tarkkuusinventointien mukaan asemakaavamuu-tosalueella – Viinikanniemessä tai Sotkan puolella – ei ole kiinteitä muinaisjäännöksiä eikä muitakaan kulttuurihistoriallisia suojeltavaksi katsottavia jäännöksiä. Näin ollen osayleiskaavassa osoitettu muinaisjäännösmerkintä ei ole merkityksellinen. Lähimmät kiinteät muinaisjäännökset sijaitsevat Liukuslahden itä- ja pohjoisrannalla Kehon ja

Viinikanniemi sijaitsee kivilaudelta peräisin olevalla keskeisellä asuinalueella. Lähiympäristössä on useita esihistoriallisia ja historiallisia asuinpaikkoja ja muinaisjäänneksiä. Sotkanlinnassa, Kehossa (5), Latosaareissa, Kirkkosaareissa, Luodon saareissa, Urhatunniemessä ja Urhatunsaareissa on inventoidut muinaisjäänneksien. Suunnittelualueellakin on ollut kivilaudelta peräisin oleva asuinpaikka, joka tosin on tuhoutunut.

Maakuntakaavan määritelmän mukaan Viinikanniemen muinainen asuinpaikka on osa maakuntakaavan tarkoittamaa muinaisen asutuksen ydinaluetta ja kulttuuriympäristöä. Sen olemassaolo on merkittävä, vaikka aineellisia merkkejä siitä ei enää olisi. Tämä kertoo, että kyseessä on kulttuurihistoriallisesti tavanomaista arvokkaampi alue.

Kivikauden asuinpaikka on vuosien 2014 ja 2018 inventoinneissa todettu tuhoutuneeksi (Mikroliitti Oy, 2014 ja 2018). Kaavaselvityksessä todetaan, että tämän vuoksi kohdetta ei ole tarpeen osoittaa asemakaavassa ja näin ollen se ei estäisi kohteen käyttämistä rakentamiseen.

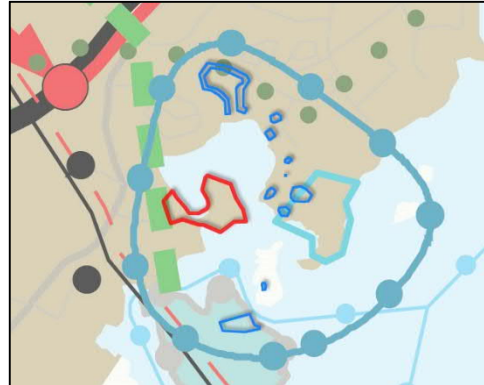
Mielestämme tämä on suppea näkemys kulttuurihistoriaikohteista ja muinaisjäänneksistä. Muinaisilla asuinpaikoilla on kulttuurinen arvo, vaikka niiden ulkoiset merkit olisivat hävinneet.

Vertauksena voi sanoa esimerkiksi aineettomasta musiikista, että sävellyksiä esitetään, vaikka säveltäjä on kuollut.

Räjäytyksineen, maansiirtoineen ja muine maaperään kohdistuvine kielteisine vaikutuksineen rakentaminen hävittäisi ja mitätöisi alueen kulttuurista merkitystä. Tämä on ristiriidassa kunnan luonnonvarojen kestäväen käytön periaatteiden kanssa.

Hauroisten alueella sekä Latosaareissa ja Luoto-saareissa.

Oheisessa kuvassa on ote maakuntakaavasta (kaavaa hieman vaalennettu). Arkeologisen perinnön ydinalue on esitetty turkoosilla palloviivalla. Asemakaavamuutoksen aluerajaus on esitetty punaisella ja lähimmät kiinteät muinaisjäänneksien sinisellä.



Vuonna 2018 laadittiin myös *Maisemaselvitys* (Sweco Ympäristö Oy), jossa keskityttiin Viinikanniemen ja Liukuslahden ranta-alueille. Selvityksen mukaan: *"Pyhäjärven rantamaisemien säilymisen kannalta tärkeintä on säilyttää ranta-alueiden puustoiset rinteet mahdollisimman luonnonmukaisena, eikä tästä syystä rakentamista Liukuslahden rantarinteisiin suositella. Viinikanniemen maisema on hoidettua ja puoliavointa, jonne tiiviskin rakentaminen soveltuu hyvin. Rakentamisen sijoittelussa tulisi kuitenkin huomioida alueen vehreyden lisäksi varsinkin Viinikanniemen eteläosien ja Pikkuvirran koillisrantojen näkymät Särkän- ja Sotkanvirtojen suuntaan. Oleellista on, ettei maisema näiltä kohtaa avartuisi liikaa"*. Selvityksessä on lisäksi korostettu Kehon pappilan viereisten peltoalueiden tärkeyttä avoimena maisematielana.

Edellisestä johdettuna ja arkeologisen perinnön ydinalueen suunnittelumääräyksen näkökulmasta Viinikanniemen ranta-alueen säilymiseen kiinnitetään jatkosuunnittelussa huomiota.

6. Asemakaavamuutoksen vaikutukset virkistysalueisiin

Kaavaselvityksessä väitetään, että Viinikanniemen asemakaavan muutos luo lähivirkistysalueita on tuulesta temmattu. Ainoa uuteen kaavaan merkitty lähivirkistysalue on varattu vain yleisuunnitelman tulevan sillan tukirakenteita varten, mikä on tunnistettavissakin kaavamuutoksen selostuksesta.

Mielipiteestä ei käy ilmi, mihin selvityksen kohtaan siinä viitataan, eikä allekirjoittanut löytänyt kyseistä väitettä. Kaavaselvityksessä muutoksia ja vaikutuksia on tapana

Lähivirkistysalueiden luomisen sijaan Sotkasta katoaa käytännössä merkittävästi lähivirkistysaluetta, kun lähivirkistysalueena toiminut leirintäalueen varausalue muutetaan kokonaan kortteli-alueeksi 163. Voimassa olevassa asemakaavassa vuodelta 2000 lähivirkistysalueena jo toimiva Liukusrannanpuisto sentään säilyy viranomaisten antamien lausuntojen ansiosta. Lähivirkistysalueen saavutettavuuden pitäisi olla noin 300 metriä.

Viinikanniemen asemakaavaluonnos sisältää kaupunkikehityslautakunnan esittämän luonnoksen omarantaisiksi omakotitonteiksi suunnittelualueelle. Samalla on poistettu voimassa olevan asemakaavan osoitus yleiseksi uimarannaksi ja muutettu venepaikoiksi.

Kyseistä uimarantaa ei ole toteutettu. Uimarannan kohdalla Viinikanniemeen vievän kannaksen sekä pohjois- että eteläpuolelle on ajan myötä kasvanut ruovikkoa. Nykyään niissä pesii runsas linnusto, joten ruovikot pitäisi suojella linnustoalueiksi.

Uimarantana on käytetty kannaksen eteläpuolta, johon nyt aiotaan tehdä venesatama. Uimarannan ja venesataman yhdistäminen on turvallisuusriski. Kaavaselostuksesta ei käy ilmi, millä tavoin käytössä ollut uimaranta korvataan omarannattomille lähiasukkailla. Liukuslahden uimaranta on liian kaukana, varsinkin kun Swecon yleissuunnitelmassa kuvattua kevyen liikenteen yhteyttä Sotkan ja Hauroisten välillä ei käytännössä enää ole yksityisten rakentamisen takia. Näin asemakaavaluonnos hankaloi-
taa olemassa olevan asutuksen virkistyskäyttöä, mitä emme pidä hyväksyttävänä.

käsitellä (myös) voimassa olevaan asemakaavaan verrattuna. Nykytilanteessa kaavamuutosalueella ei ole lähivirkistysalueita lainkaan. Näin ollen lähivirkistysalueen liisääntyminen pitää sinänsä paikkansa (tel-tailu- ja leirintäalue 'RT' ei ole lähivirkistysaluetta). Voimassa olevassa asemakaavassa on kyllä uimaranta-alue (VV), mutta se sijaitsee kokonaan rantaviivan ulkopuolella vedessä.

Käytännössä Sotkan puoleinen ranta-alue on toiminut virkistysalueena siitä syystä, että leirintäaluettoiminta ei ole sinne koskaan laajentunut. On totta, että kaavaluonnoksen mukaisella ratkaisulla luonnossa liikkumisen mahdollisuus kaventuisi käsittäen vain kaava-alueeseen rajautuvan lähivirkistysalueen ('Liukusrannanpuisto'). Mutta jos leirintäaluettoiminta säilyy ja sen toiminta laajenee voimassa olevan asemakaavan mukaisesti Sotkan puoleiselle ranta-alueelle, voitaisiin sama virkistysarvo menettää siinäkin tapauksessa alueen palvellessa vain leirintäalueen asiakkaita.

Nykyinen käytössä oleva uimaranta osoitetaan jatkosuunnittelussa; ks. yhteisvastine raportin lopussa (*Uimaranta*).

Todettakoon vielä, että kaavan laatijalle ei tullut selväksi, miten yleissuunnitelma estäisi kevyen liikenteen Sotkan ja Hauroisten välillä. Yleissuunnitelmassa toteutui nykyinen yhteys Viinikanniemenkadulta Vaarinkadun kautta kevyen liikenteen väylälle ja edelleen Liukusranta-kadulle. Myös kaavaluonnoksessa sama yhteys oli turvattu, koska ko. väylät eivät kuulu asemakaava-alueeseen.)

7. Maisemavaikutukset

Viinikanniemellä on ollut leirintäalue ja sijaintinsa vuoksi se mitä todennäköisimmin on sitä ennen ollut yleisessä virkistyskäytössä koko lähialueen asutun historian ajan. Sitä sen pitäisi voida olla tulevaisuudessakin. Pidämme kohtuuttomana, että näin keskeinen ja runsaan lähiasutuksen helposti tavoitettavissa oleva kuntalaisten omistama paikka aiotaan luovuttaa muutaman talouden käyttöön. Kaavaselostuksesta ei ilmene, millä tavoin suunnittelualueella aluevarauksena ollut, mutta toteuttamatta jätetty uimaranta aiotaan kompensoida lähiasukkailla.

Kaavaselostuksessa kerrotaan alueen sijainnista, että niemi sijaitsee omassa rauhassaan. Tästä olemme täysin eri mieltä.

Siitä, että alue olisi ollut yleisessä virkistyskäytössä – ainakaan pidempään – ei ole viitteitä. Alueella on tehty arkeologisia kaivauksia ainakin jo vuonna 1974 (Matt Bergström) ja alue toimi jo tuolloin leirintäalueena. Vuoden 1954 ja 1961 Maanmittauslaitoksen peruskarttojen mukaan Viinikanniemi on ollut peltoa (Viinikan tilan maita). **Ei toimenpiteitä.**

Uimarannan osalta ks. yhteisvastine raportin lopussa.

Kaavaselostuksessa tarkoitettiin lähinnä, että saarimainen niemi on muiden niemien ja

MP 11 - Suomen luonnonsuojeluliiton Nokian yhdistys ry
6.8.2018

Saarimainen Viinikanniemi näkyy kaikkialle lähiympäristöön. Selostuksessa katsotaan maisemavaikutuksia subjektiivisesti vain niemestä käsin, mutta selostuksessa jää arvioimatta, miltä niemi näyttää rakentamisen jälkeen idästä, etelästä, pohjoisesta ja lännestä katsottuna.

saarten ympäröimä. Suora lainaus: ”*Suunnitelualue sijaitsee kuitenkin omassa suojaus- saan niemien ja saarten katveessa.*”

Lausunnon kohta maisemaan kohdistuvien vaikutusarvioinnin puutteellisudesta on aiheellinen, ja sitä tarkennetaan.

8. Katteeton mielikuvamainonta

Asemakaavaluonnoksen luvussa 5. on esitetty kaavan rakenne: ”Alueelle muodostetaan kolme uutta katua. Viinikanniemenkadun jatkeeksi muodostetaan Helmisimpukanranta josta kääntyvät Viinikanniemen rantojen suuntaiset Silkkiuikunranta ja Kultasiivenranta. Helmisimpukanranta jatkuu Liukuslahden rantaan rajautuen lähivirkistysalueeseen, jonne varataan mahdollisuus kevyenliikenteen sillan rakentamiselle Latosaareen.”

Kadun nimeä ei ole tarpeen muuttaa sen vuoksi, että nimessä käytetty laji on uhanalainen. Ehkä lajin nimen esiintuomisella voi olla jossain määrin tietoisuutta lisäävää arvoakin. **Ei toimenpiteitä.**

Kadun nimellä ”Helmisimpukanranta” todennäköisesti viitataan Nokiallakin Pinsiön-Matalusjoessa esiintyvään erittäin uhanalaiseen (EN) jokihelmisimpukkaan (*Margaritifera margaritifera*). Mielestämme häviämiskaavassa olevan uhanalaisen lajin nimen käyttö kadun nimenä on harhaanjohtavaa. Paheksunne menetelyä, jossa uhanalaisella lajilla haetaan kaavasunnittelulle katteetonta lisäarvoa. Kaavoitettavien alueiden nimien tulee kuvata ympäristöään. Tässä tapauksessa Järvisimpukanranta on kuvaava ja lajia löytyy Liukuslahdesta.

9. Luodon saaren sillat

Sweco Ympäristö Oy:n ja kaupungin teknisen keskuksen laatimassa asemakaavaluonnoksen kaavakartassa on sillat Luodon saareen mantereelta Sotkanvirran yli ja Latosaaresta Särkänvirran yli. Ne sisältyvät aiempaan Liukuslahden ympäristön kokonaissuunnitelmaan.

Vuoden 2017 yleissuunnitelman mukainen toteutuminen Kehon ja Latosaaren alueilla on epävarmaa ja vaatii niiltä osin asemakaavaa / asemakaavamuutoksen. Siltojen toteutumista tai Latosaaren ja Ilvessaaren maankäyttöä ei ratkaista tässä asemakaavassa.

Ei toimenpiteitä.

Sillat Luodon saareen olisivat jo lähtökohtaisesti mahdottomat toteuttaa. Sotkan- ja Särkänvirrassa kulkee karttoihin merkitty Pyhäjärven itä- ja länsiosan yhdistävä laivareitti. Tämä tarkoittaa, että silloista pitäisi tehdä korkeat niin, että ne peittäisivät nyt asemakaavaselostuksessa kehitetyn maiseman.

(Korjauksena todettakoon, että siltoja ei ole esitetty asemakaavaluonnoksessa, vaan ainoastaan vuoden 2017 *Viinikanniemen, Kehon pappilan alueen ja Latosaaren yleissuunnitelmassa*, johon lausunnossa myös viitataan. Asemakaavaluonnoksessa on varauduttu vain Viinikanniemestä Latosaareen johtavaan kevyen liikenteen siltaan – tai sen tukirakenteisiin.)

Myös Sweco Oy:n laatiman alueen yleissuunnitelman kuvailemat sillat Kehon ja Latosaaren sekä Viinikanniemen ja Latosaaren välillä pilaavat asemakaavaluonnoksen kehitetyn maiseman niemenkärjestä kaakkoon. Vastaavasti ne pilaavat maiseman myös Kehosta, Hauroisista ja Keskisestä järvimaisemaa katsottaessa. Asemakaavaselosteessa ilmenevään Swecon laatimaan yleissuunnitelmaan sisältyy myös selkeä ympäristörikos, kun Ilvessaari ja sen sekä Latosaaren välinen salmi on suunnitelmassa kokonaan hävitetty täyttömaalla. Linnuston pesimäympäristön kannalta keskeisen Ilvessaaren ruovikon päälle on yleissuunnitelmassa sijoitettu rivitalo. Mielestämme tämä osoittaa suunnittelijan välinpitämättömyyttä luontoa ja ympäristöä kohtaan.

On myös huomattava, että Luodon saaren arvokas luonto ei kestä suunniteltua virkistyskäytön lisääntymistä. Siltojen mahdollistama virkistyskäytön lisääntyminen tarkoittaisi polkujen levenemistä ja roskaantumisen ja ilkvallan lisääntymistä.

Sillat toisivat mukanaan ulkoiluttajien koirat, mikä olisi tuhoisaa polkujen ympäristön arvokkaalle lehtolajistolle. Koirien virtsa olisi lehtolajistolle tuhoisaa, vaikka kiinteät jätökset korjattaisiin pois. Lehtolajisto ei kestä typpitoista ulostetta ja tämä on hyvin nähtävissä muun muassa Ruutanen luonnonsuojelualueella. Siellä lisääntyneen koirien ulkoilutuksen vuoksi lehtokasvillisuus karkaa kokoa ajan poluilta kauemmas.

Luodon saarella pesii lintulajeja, jotka tekevät pesänsä maahan ja pensaisiin. Kun koirien irtipitoa on tunnetusti muillakin luonnonsuojelu- ja virkistysalueilla mahdotonta valvoa, siitä seuraisi pesien ja poikasten tuhoutumista.

Mielestämme suunnitelma silloista Luodon saareen on tehty tuntematta saaren luonnon ainutlaatuisuutta. Tämä on hyvä esimerkki alussa mainitsemastamme menettelystä, jossa seurauksia ei ajatella, kun suunnitelmia ja päätöksiä tehdään ennen vaikutusten arviointia.

Luodon saaren Natura 2000-alue ja luonnonsuojelualueet on perustettu ensisijaisesti tulivuoriperäisen saaren arvokkaiden lehtojen, luontotyyppien ja merkittävän lajiston suojeluun. Sellaisena sen tulee mielestämme säilyäkin ja se on kaupungin ekologisen strategian tavoitteiden mukaista.

Ehdotamme, että kaupunki hankkii Luodon saareen kulkemiseksi asukkaita varten kaksi pantillista venettä. Avaimet olisivat haettavissa esimerkiksi kirjastosta.

10. Lopuksi

Kaavaselostuksessa kerrotaan, että nokialaiset haluavat omarantaisia omakotitontteja, Käsittääksemme tämä ei ole yleinen tahtotila, kun tontteja olisi tulossa vain 31. Kaavaselvitykseen on syytä täsmentää, ketkä haluavat omarantaisia omakotitontteja kaupungin omistamalle ja joko nykyiseen leirintäalue- tai yleiseen virkistyskäyttöön erinomaisesti soveltuvalla alueella.

Mielestämme Viinikanniemen asemakaavaluonnos on ristiriidassa Pirkanmaan maakuntakaavan rantojen virkistyskäytössä säilymistä koskevien, voimassa olevan osayleiskaavan ja kulttuurihistoriallisten kohteiden arvostamisen ja ekologisen Nokian tavoitteen kanssa. Esitämme asemakaavaluonnoksen palauttamista uuteen valmisteluun.

Mielipiteestä ei käy ilmi, mihin selostuksen kohtaan siinä tarkkaan ottaen viitataan.

Asemakaavan sosiaalisten vaikutusten arviointia kuitenkin tarkennetaan kaavaselostukseen.

Asemakaavaa ei palauteta uudelleen valmisteluun, vaan se etenee kaavaehdotusvaiheeseen. Myös kaavaehdotus asetetaan nähtäville, ja siitä on mahdollisuus antaa lausuntoja ja muistutuksia.

MIELIPIDE
VASTINE JA TOIMENPITEET (lihavoitu)

1. Mielestämme kaupungin yleinen uimaranta Viinikanniemessä on säilytettävä, sekä sitä on kehitettävä. Kaavamuuoksessa uimaranta on merkitty venesatama-/venevalkama-alueeksi. Kyseinen

Nykyinen uimaranta huomioidaan jatkosuunnittelussa. Ks. tarkemmin yhteisvastine raportin lopussa (*Uimaranta*).

MP 12 - yksityinen

uimaranta on keskeisellä paikalla Tervasuon, Sammaliston ja lähialueen asukkaille, joiden asukasmäärä ovat kasvaneet voimakkaasti viime vuosina. Uimarannan säilyttäminen lisää myös keski-alueen tonttien arvostusta, eikä aiheuttaisi eripuraa tai kateellisuutta omaraantaisten tonttien omistajien kanssa. Tällä hetkellä ko. uimarannan käyttöä on rajoittanut voimakkaasti kulku leirintäalueen portin sekä kyltin ”leirintäalueella asuville sallittu” kautta. Monikaan ei ole tiennyt, että ko. uimaranta on kaikille avoin. Kaavam muutoksen tontti numero 1 poistettaisiin nykyisen uimarannan vierestä, jolloin muodostuisi suoja-alue rauhoittamaan rantatonttia numero 2.

Nykyisen leirintäalueen vastaanottorakennuksen paikalle olisi myös hyvä kaavoittaa reiluhko liiketontti, esim. elintarvikekioskille tms. vastaavalle palvelemaan uimarannan/venesataman/venevalkaman kävijöitä ja lähialueen asukkaita sekä lisäksi kulkuyhteys talviaikana jäälle. Sotkanvirran puoli on sulana koko talven, joten sitä ei voi käyttää kulkemiseen. Viinikanniemenkadun laidoilla/päädyssä olevat pysäköinti-/kääntöpaikat olisi hyvä säilyttää nykyisellään.

2. Siltavaraus Latosaareen tuntuu myös oudolta; se palvelisi lähinnä Viinikanniemen asukkaita (esim. mihin autot voisi parkkeerata, jos haluaa kävellä saareen). Siltayhteyden Latosaareen voisi tehdä Pikkuvirran yli, mistä jo nyt pääsee saareen melkein kiviä pitkin hyppelemällä pappilan rannasta. Siltavaraus voisi olla partiolaisten majan vierestä Kehosta, jolloin muodostuisi luonteva ulkoilureitti Liukuslahden ympäri.

Ko. muutoksilla saataisiin Viinikanniemi pysymään edelleen kaikkien käytössä, eikä siitä muodostuisi suljettua yhteisöä, mikä siitä tulisi nykyisellä kaavaehdotuksella. Muutosten jälkeen kaavalla olisi mielestäni hyvät mahdollisuudet edetä valmiiksi.

Ajatus liikerakentamisesta on sinänsä kannatettava. Toteutuksen tulisi kuitenkin perustua arvioon, onko toiminta kannattavaa ympärivuotisesti, myös talvella. Rakennuksen luontevampi sijainti voisi lisäksi olla uimarannan välittömässä läheisyydessä, samalla ”tontilla”, olkoonkin, että niemen se puoli on talvisin sulana. **Jatkosuunnittelussa on kuitenkin tarkoitus tutkia muiden oheistoimintojen sijoittamista uimarannan yhteyteen;** ks. tarkemmin yhteisvastine raportin lopussa (*Uimaranta*).

Siltavaraus perustuu vuonna 2017 laaditun *Viinikanniemen, Kehon pappilan alueen ja Latosaaren yleissuunnitelman* kokonaisratkaisuun: yleissuunnitelmassa Latosaareen on osoitettu asumista, johon ajoneuvoliikenne ohjattaisiin Kehosta tulevan sillan kautta. Silta Viinikanniemestä puolestaan olisi kevyen liikenteen silta, ts. osa kevyen liikenteen reitistöä. Pysäköintialueita sitä varten ei siis ole tarpeen osoittaa. Yleissuunnitelman toteutuminen Kehon ja Latosaaren alueilla on epävarmaa ja vaatii niiltä osin asemakaavaa / asemakaavamuutoksen. Tästä johtuen myös kevyen liikenteen sillan toteutuminen riippuu Latosaaren suunnitelmien toteutumisesta. Jos silta ei toteudu, alue jää lähivirkistysalueeksi. Todettakoon, että jatkosuunnittelussa harkitaan siltavaruksen osoittamista itään, Kehon suuntaan.

MP 13 - yksityinen
MIELIPIIDE
VASTINE JA TOIMENPITEET (lihavoitu)

Alueen visuaalisuuden, arvon muodostuksen, myytävyyden sekä rakennettavuuden ja käyttömukavuuden kannalta ehdotan muutamia seikkoja kaavassa huomioon otettavaksi.

1. On hienoa, että kaava huomioi myös pienen rantasaunan tekemisen. Mutta 10kem² sauna on esim. 250mm seinävahvuuden huomioiden käyttötarkoitukseltaan hieman pieni. Lisäksi visuaalisuudessaan 10kem² minirakennus vieressä olevien + 210kem² – 360kem² asuinrakennusten vieressä näyttää pieneltä leikkimökiltä (maksimi ulkomitat 3m x 3,3m). Käyttötarkoitukseksi sisätilat olisivat eittämättä myös liian pieniä. 250mm ulkoseinä vie jo yli 3m² kerrosalasta. Pukuhuoneeseen, saunaan ja pukuhuoneisiin sekä väliseinävahvuuksiin yhteensä jäisi vajaat 7m². Tällöin saunarakennuksen sisällä oleva huoneistoala esim. saunatila n. 3-3,5 m² ja pesuhuone edes alle 4m², ei edes mahdollistu. Sitten, pieni edes 3m² pukuhuonekaan ei mahdu lainkaan. Kun kaavoitetaan rantasaunoja, niin aika usein pikkusauna on kerrosalaltaan tuon n. 20m², jotta, pieni saunatila, pieni pesuhuone ja edes pieni pukuhuone tähän mahtuisi. Tällöinkin maksimi ulkomitat ovat vain n. 4,4m x 4,5m. Tällöin rakennuksen koko on edelleen varsin pieni vastaavasti ja maksimi sisätilat ovat maksimissaan n. 17,5m² ja sisäseinävahvuudet vielä pois. Tämä pieni parannus tuo niin visuaalisuudessa, käyttötarkoituksen ja asumismukavuuden näkövinkkelistä sekä myös alueen arvostusmielessä ja myös tonttien arvon muodostuksen kannalta toivotun positiivisen lopputuloksen. Keskustelin tästä asiasta viiden muun potentiaalisen tonttistajan kanssa ja kaikilta tuli yhteen kantaan sama parannusehdotus.

2. Kaavaehdotuksen kivrakenteiset/pintaistat asuinrakennukset ovat mielestämme myös hyvä ratkaisu, harjakattoisuus niin ikään. On myös hyvä, että sallitaan julkisivuilmeen värikyseen ja materiaalin n. 1/10 osalta monimuotoisuuden ilmettä parantavaa kokonaisuutta. Väritys-, istutus-, laitur-, sokkeliasiat ovat myös alueen kannalta ehdotuksessa hyviä. Myös rannan muokkauksen mahdollisuus max. 10m matkalta / loput luonnonmukaiseksi, on hyvä lisähuomio kaavassa.

3. Erityisen tärkeää on se, että tonttien rakennusalueen rajaa ei kannata rajata liian tiukaksi / kapeaksi, jotta taloista ei tule liian kapeita "suiruja". Kaavan rakennusalan leveys näyttäisi valtaosin olevan vain n. 10 metriä, joka asettaa talojen suunniteluun ja käyttömukavuudelle melkoisen haasteen ja visuaalisesti rakennukset ovat tällöin todella kapeita. Vähintään 12 – 14 metriä kannattaa sallia. Tieltä näkyvää rantanäkymää se ei todellakaan pudota oleellisesti, mutta päätarkoitusta eli rakennusten käyttömukavuutta ja sisätilojen suunnittelua kapeus rajoittaisi liikaa. Tämä rakennusalan kapearajaisuus pudottaa ison osan tonttihakijoista suoraan pois. Näin oli myös muutaman haastattelemani "tonttikandidaatin" kanta. Vain yksi viidestä oli halukas enää rakentamaan liian kapeaa rakennusta sen visuaalisuuden ja sisätilojen

On totta, että 10 kem²:n kokoinen saunarakennus ulkoseinävahvuudet huomioiden on liian pieni. **Saunan rakennusoikeus nostetaan 20 kem²:iin ja rakennusala kasvatetaan rannasta pois päin.**

Merkitään tiedoksi. **Ei toimenpiteitä.**

Kapealla rakennusoikeudella on pyritty varmistamaan, että rakennuksista suunnitellaan nimenomaan suhteellisen kapeita, ja näin avautuu näkymiä kadulta järvelle. Yleisesti ottaen 10 m runkosyvyys on omakotitalossa suhteellisen helposti toteutettavissa. Nokian kaupungin rakennusjärjestyksen 6 §:ssä on annettu poikkeamismahdollisuuksia tontin sisäisen rakennusalan rajan ylittämisestä erityisestä syystä. **Asemakaavaa ei ole tarvetta muuttaa tältä osin.**

MP 13 - yksityinen

toimimattomuuden kannalta. Näin oli myös kahden eri keskustelun arkkihedin kanta. Tämä on ensiarvoisen tärkeä seikka koko alueen tonttien myytävyyden kannalta! Todella kapeat rakennukset kiinnostavat vain murto-osaa omakotiasujista.

4. Tonttien 2 – 7 osalta tontit ovat ehkä liian tiheässä ja liian kapeita rakentamisen ja rakennusten välisten etäisyyksien kannalta. Myös rantametrit jäävät aika vähäisiksi. Tämä vaikuttaa oleellisesti myös tonttien myytävyyteen. Voi olla, että nuo tontit jäävät helpommin ”käteen” (riski) ja ainakin tontin hinnanmuodostus on oleellisesti heikompi. Vähintään yksi tontti välistä pois, ehkä kaksi. Kokonaisuuden kannalta lopullinen saatava hintaposition kaupungin kannalta on vähintään sama ja vastaavasti asumismukavuus, visuaalisuus ja rakennusten väliset etäisyydet toisistaan mukailisi paremmin alueen kokonaisuutta.
5. Lisäksi lähivirkistys / viheralue tonttien 4 ja 17 välissä kannattaisi sijoittaa esim. tonttien 10 tai 13 tilalle, mikäli mahdollista. Tällöin alueen paras / TOP 3 tontti olisi tuon viheralueen paikalla. Tämä parantaisi myös yhden tontin osalta saatavaa hintaa ja rakennettavuudeltaan sekä visuaalisuudeltaan erinomainen tontti tulisi asumiskäyttöön.
6. Venesatama on hieno aluetta parantava tekijä ja ehdottaisin siihen pienen portillisen ja laiturillisen ”venepaikkakamman” lisäämistä ja suunnittelussa voisi ottaa huomioon pieni laajennusmahdollisuus. Kaupunki voisi näitä venepaikkoja sitten vuokrata edelleen. Nykyinen vanha kauhtunut venesataman laiturikannattaa uusua ja suunnitella satamaan ”venepaikkakamman” kanssa kokonaisuutena. Tämä parantaisi alueen käyttötarkoitusta, visuaalisuutta ja tonttienkin arvon muodostusta sekä haluttavuutta entisestään. Laiva- ja venereitti menee aivan vierestä, joten tämä tukisi kokonaisuutena alueen virkistyskäyttöä.
7. Sitten huomioitavaa asiaa niin visuaalisuuden kuin käyttötarkoituksen näkövinkkelistä. Niemen pohjoisosan itä- ja länsirannan osalta erityisesti matalat rannat kaislikkoiset ja kasvillisuuden peittämät rantavedet olisi hyvä niittää kauttaaltaan rannoilta. Niittäminen on hyvä tehdä muutamana vuotena peräkkäin, jotta toivottu vaikutus on pysyvämpi. Samalla rantojen käytön, arvon ja visuaalisuuden parantumisen lisäksi sillä on suotuisa vaikutus rehevyyden ja ravinnekuorman vähentymiseen lahden puolella. Olisi hyvä, että jos kaupunki teettäisi sen jo etukäteen. Tonttien myynnin kannalta ehdottaisin niin, että kaupunki teettäisi sen ennen tonttien tarjouskilpailua. Nykyisellään kasvillisuuden peittämät rannat eivät houkuttele tonttien ostajaehdokkaista kovin hyvin. Tämä varmuudella parantaisi matalien rantojen tonttien menekkiä ja haluttavuutta sekä parantaa oleellisesti matalan lahden vedenlaatua. <https://yle.fi/uutiset/3-5859297>

Mielipiteessä tarkoitettaneen korttelin 164 tontteja 2-7 niemen länsirannalla. Tontit ovat hieman kapeampia kuin niemen muilla rannoilla, mutta silti vielä hyvin rakennettavissa. Myöskään rakennusten väliset etäisyydet eivät muodostu paloturvallisuuden kannalta hankaliksi. **Asemakaavaa ei ole tarvetta muuttaa tältä osin.**

Lähivirkistysalue (VL) tonttien 164/17 ja 165/4 välissä on osoitettu mahdollista silttaa silmällä pitäen. Siltavarauksen perustuu vuonna 2017 laaditun *Viinikanniemen, Kehon pappilan alueen ja Latosaaren yleissuunnitelmas* esitettyyn Viinikanniemen ja Latosaaren väliseen kevyen liikenteen silttaan. Asemakaavassa silttaan on varattu osa-aluevarauksella ”pp/si”. Lähivirkistysaluetta siltta- varauksineen ei ole siis syytä poistaa. **Asemakaavaa ei ole tarvetta muuttaa tältä osin.**

Venesatama/venevalkama huomioidaan jatkosuunnittelussa. Samassa yhteydessä huomioidaan myös uimaranta (ks. yhteisvastine raportin lopussa (Uimaranta).

Niittäminen ei ole asemakaavassa ratkaistava asia. **Asemakaavaa ei ole tarvetta muuttaa tältä osin.**

MP 13 - yksityinen

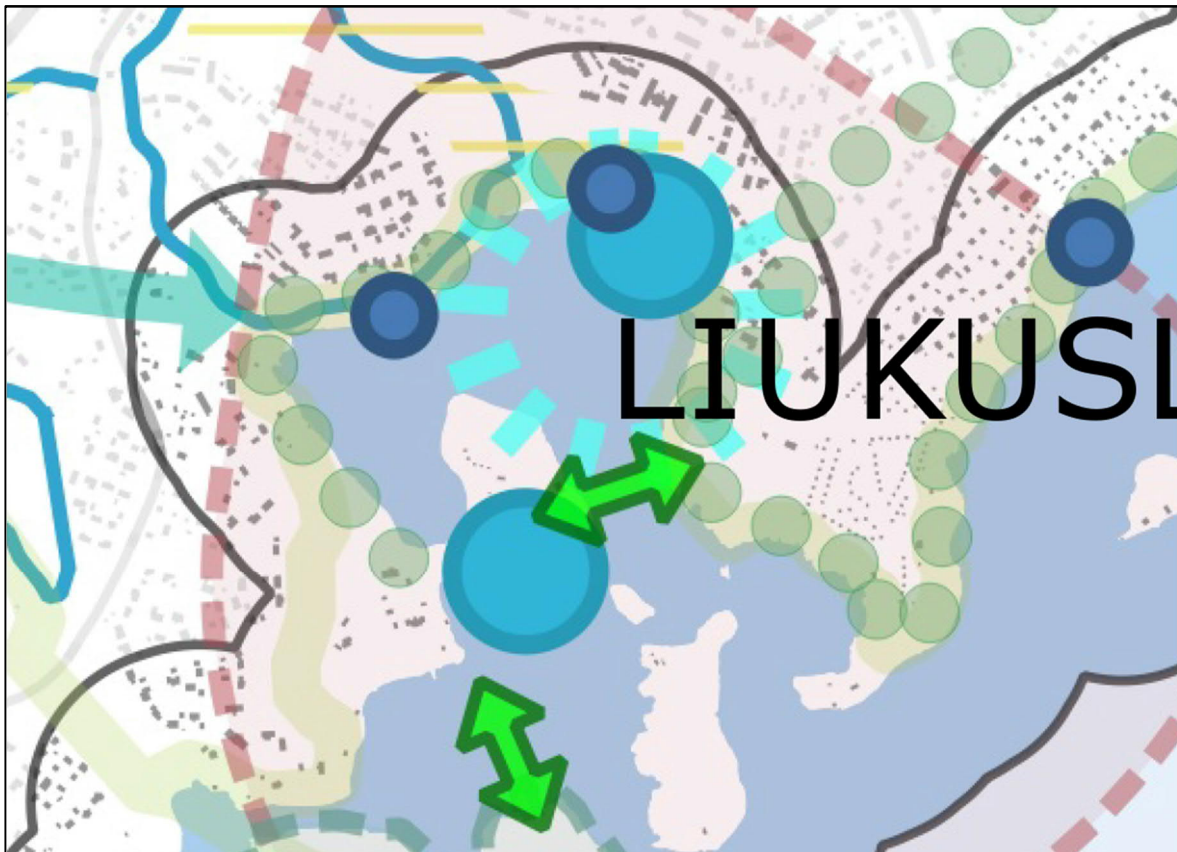
Tähän tarkoitukseen soveltuvat yritykset hoitavat asiat nopeasti ja fiksusti. Pirkanmaalta niitä löytyy varsin hyvin ja tässä esim. yksi vaihtoehto <http://www.mspkuljetus.fi/palvelumme/vesikasvienniitto/>.

Yhteisvastineet

Ranta-alueet

Nokian kaupunki on teettänyt *Rantojen käytön visio* -työn (Afy Finland Oy, 14.4.2020), joka on käsitelty kaupunkikehityslautakunnassa 28.4.2020. Visio asetetaan myöhemmin myös nähtäville.

Visio ei ole oikeusvaikutteinen kaava, vaan tulevaa maankäytön suunnittelua ohjaava oikeusvaikutukseton teemasuunnitelma. Visiossa on nostettu esiin 13 keskeistä kehitettävää aluetta, joista on laadittu kohdekortit. Liukuslahti, käsittäen Viinikanniemen, on yksi kohteista. Ote visiokartasta on alla.



Kartassa on osoitettu:

- Liukuslahti paikallisena virkistyskohteena (turkoosi katkoviivaympyrä)
- rantareitti lahden ympäri (vihreä palloviiva)
- ekologiset yhteydet (vaalean vihreä paksu viiva)
- Viinikanniemen ja Liukuslahden pohjoisosan uimarannat / uimapaikat (vaalean siniset isot ympyrät)
- Liukuslahden kaksi venepaikkaa (tumman siniset pienet ympyrät)
- kaksi yhteystarvetta vesistön yli (kirkkaan vihreät kaksisuuntaisnuolet)
- nykyiset latureitit (sininen viiva)

- 200 m leveä rantavyöhyke (harmaa pilvimäinen viiva)
- arkeologisen perinnön kokonaisuus, Pirkanmaan maakuntakaavan mukaan (punertava alue, punainen katkoviivareuna)

Kohdekortissa Liukuslahdesta on todettu:

- "Paikallisena lähivirkistyskohteena kehitettävä alue."
- "Keskeisimpänä virkistyspalveluna toimii uimaranta, jonka ylläpito turvataan."
- "Liukuslahden ympäri osoitetaan rantareitti, joka yhdistyy yhtenäiseksi rantalenkiksi Viinikanniemestä Pappilan ranta-alueelle rakennettavalla sillalla. Sillan myötä muodostuva rantalenkki palvelee alueen nykyisten asukkaiden lisäksi Viinikanniemen ja Pappilan alueille suunniteltujen uusien asuinalueiden asukkaiden virkistyskäyttöä."
 - Toinen yhteystarve vesistön yli: Viinikanniemi – Luoto; voidaan toteuttaa venereitinä.
- "Mantereelta mahdollistetaan veneiden vuokrauspalvelu."
- "Alue soveltuu yhdyskuntarakenteensa osalta täydennysrakentamisen tarkempaan tutkimiseen."

Visioraportissa Viinikanniemi on lisäksi osoitettu asumisen potentiaalisena kehittämisalueena (kohdan 4.2 kartat). **Tämän perusteella kaavan tavoitteena pidetään Viinikanniemen osoittamista pientaloalueeksi. Myös kaupungin tavoite omarantaisista tonteista pidetään mukana jatko-suunnittelussa.**

Uimaranta

Nykyinen, käytössä oleva **uimaranta Viinikanniemen etelärannalla huomioidaan** jatkosuunnittelussa. Samalla **tutkitaan mahdollisuuksia myös muun uimarantaan liittyvän oheistoiminnan osoittamista.**

Tampereella 4.5.2020

Sweco Ympäristö Oy

Pasi Vierimaa
Kaavoitusarkkitehti
Arkkitehti SAFA, YKS 492

Työnumero: 20601813

LIITE 8.

NOKIA, VIINIKANNIEMEN ASEMAKAAVAN MUUTOS

VASTINERAPORTTI 14.9.2020

KAAVAEHDOTUS 11.5.2020, NÄHTÄVILLÄ 3.6. – 3.7.2020

Lausunnot:

- | | |
|-----------------------------|-----------|
| 1. Pirkanmaan liitto | 3.8.2020 |
| 2. Pirkanmaan ELY-keskus | 7.8.2020 |
| 3. Pirkanmaan maakuntamuseo | 27.8.2020 |

Lisäksi rakennus- ja ympäristölautakunta päätti, että sillä ei ole asemakaavaehdotuksesta huomautettavaa.

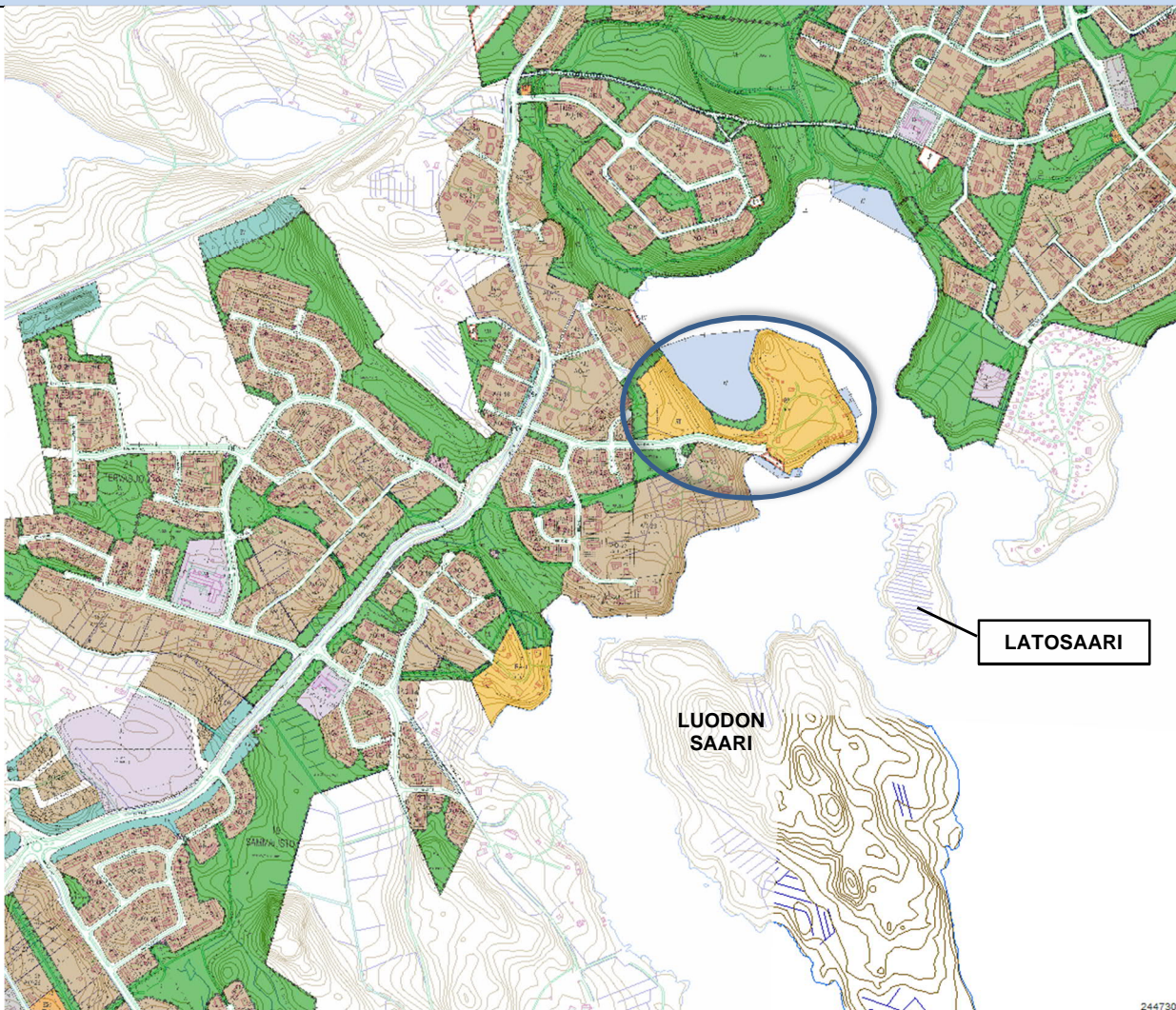
Muistutukset:

- | | |
|---------------|----------|
| 1. yksityinen | 3.6.2020 |
| 2. yksityinen | 3.6.2020 |
| 3. yksityinen | 2.7.2020 |
| 4. yksityinen | 3.7.2020 |

Lausuntoja ja muistutuksia on voitu lyhentää.

LAUSUNNOT

1. Pirkanmaan liitto		3.8.2020
LAUSUNTO	VASTINE JA TOIMENPITEET (liihavoitu)	
<p>1. Pirkanmaan liitto toistaa edelleen aiemmin osallistumis- ja arviointisuunnitelmasta sekä kaavaluonnoksesta antamansa lausunnon, että asemakaavan tavoitteenasettelu on osittain Pirkanmaan maakuntakaavan mukainen ja että suunnittelun lähtökohdaksi tulee myös ottaa maakuntakaavan yleismääräys, jonka mukaan taajamien rakentamattomat ranta-alueet tulee säilyttää pääsääntöisesti rakentamattomina ja yleisessä virkistyskäytössä.</p>	<p>Viinikanniemi on leirintäalueeksi rakennettu alue, jota ko. yleismääräys ei koske. Leirintäalue toiminta lakkaa kuluvana syksynä (2020), ja yleiskaava vanhenee sen myötä. Alue kaavoitetaan nyt uuteen käyttöön maakuntakaavan mukaisesti.</p> <p>Ei toimenpiteitä.</p>	
<p>2. Suunnittelualueen koskevan maakuntakaavan taajamatoimintojen kaavamääräyksen mukaisesti alueen kehittämisen tavoitteena on sovittaa uusi rakentaminen ja muu maankäyttö ympäristöön tavalla, joka vahvistaa alueen omaleimaisuutta. Ympäristöön sopeutumisessa keskeistä on alueen maisema-, luonto- ja kulttuuriympäristöarvojen kunnioittaminen. Taajamatoimintojen alueet sisältävät myös mm. paikallisesti tärkeitä lähivirkistysalueet sekä ulkoilureitit. Jatkosuunnittelussa juuri alueen maisema- ja virkistysarvoja on syytä pohtia omaleimaisuuden osatekijöinä ja löytää tasapaino asumiseen ja virkistykseen osoitettaville aluevarauksille. Viinikanniemessä on edellytykset ainutlaatuisen ja laadukkaan nokialaisen kaupunkisuunnittelukohteen toteuttamiselle, jossa katutila- ja järvimaisemanäkymät on otettu huomioon. Alueen sisäiset lähivirkistysalueet ja niiden kytkettyvyys seudulliseen virkistysverkostoon on tärkeää nähdä alueen voimavarana.</p>	<p>Asemakaavassa on pyritty huomioimaan maisema-, luonto- ja kulttuuriympäristöarvoja rantojen puustoisuutta säilyttävällä merkinnällä (i-1) ja luontoarvoja huomioivilla merkinnöillä (s-4, luo-1) sekä yleismääräyksissä kasvillisuutta ja laitureita koskevia rajoituksia. Lisäksi yleismääräyksissä on annettu rakennusten ulkomuotoa koskevia määräyksiä.</p> <p>MRL 54 § 2. mom. mukaan kaavoitettavalla alueella tai sen lähiympäristössä on oltava riittävästi puistoja tai muita lähivirkistykseen soveltuvia alueita. Alla olevassa kuvassa on ote ajantasaisesta asemakaavayhdistelmästä. Kaavamuutosalueelta pohjoiseen Liukusrannan toisella puolella on runsaasti virkistysalueita, ja virkistysalueverkosto jatkuu myös lounaaseen, jossa tosin on kaapeita "pullonkauloja". Mainittakoon, että vaikka Luodon saari on luonnonsuojelualue, on siellä kuitenkin polkuja ja nuotiopaikkoja, joten se toimii myös virkistysalueena. Jos luonnonsuojelualueita ei voisi jossain määrin laskea virkistysalueiksi, halukkuus niiden muodostamiseen todennäköisesti vähenisi kunnissa. Todettakoon vielä, että myös järvi toimii virkistäytymiseen soveltuvana alueena kaikkina vuodenaikoina: veneily ja uinti, hiihto, kävely ja moottorikelkkailu, sekä kalastus ympäri vuoden.</p> <p>Ei toimenpiteitä.</p>	



Kuva 1. Ote Nokian kaupungin ajantasaisesta asemakaavayhdistelmästä. Asemakaavamuutoksen sijainti on osoitettu sinisellä ellipsillä.

3. Asemakaavaa tulisi täydentää uimarantaa koskevien kaavamerkintöjen ja -määräyksien osalta.

Olemassa oleva uimapaikka huomioidaan lisäämällä LV-alueelle esim. osa-alueeraus sekä merkintä "vv".

4. Samanaikaisesti Viinikanniemen asemakaavan laatimisen kanssa Nokiella on käynnissä rantojen käytön visiotyö, joka osaltaan tukee Nokian kaupunkistrategiaa. Viinikanniemen asemakaavamuutoksen suunnitteluratkaisun voidaan kuitenkin katsoa olevan ristiriitainen kaupunkistrategian kärkitavoitteen kanssa, jossa korostetaan Nokian ranta-alueiden säävutettävyyttä kaupunkilaisten kannalta. Lisäksi visiotyössä tärkeäksi nähty kaupungin ranta-alueiden luontoarvojen säilyttämisen tavoite on jäänyt asemakaavasuunnittelussa taka-alalle.

Rantojen käytön visio -työn yhteydessä Nokian kaupunki on tarkastellut rantojen käyttöä voimassa olevien yleiskaavojen pohjalta. Rantaviivasta noin 42 % on osoitettu rakentamiselle ja tiealueille, noin 15 % suojelualueille ja noin 43 % virkistysalueille tai niihin verrattaville alueille. Laskelmissa ei huomioitu maa- ja metsätalousalueita. Luontoarvot on pyritty huomioimaan asemakaavassa.

Ei toimenpiteitä.

1. Pirkanmaan liitto	3.8.2020
<p>5. Koska asemakaavamuutoksen tavoitteet ovat ristiriidassa osayleiskaavassa osoitetun matkailupalveluvarauksen kanssa, on kaavasta laadittu yleiskaavallinen tarkastelu. Pirkanmaan liitto katsoo, että tämän tarkastelun sekä kaavamuutoksen vaikutusten arvioinnin tulokset erityisesti virkistysalueiden riittävyden sekä maiseman ja luonnonarvojen vaalimisen osalta tulee ottaa huomioon asemakaavaratkaisun lopullisessa valinnassa.</p>	<p>Asemakaavassa on pyritty huomioimaan maisema- ja luonnonarvot mm. rantapuustoa säilyttävillä merkinnöillä ja määräyksillä.</p> <p>Asemakaavan vaikutusarviointia tarkistetaan kuitenkin vielä.</p>

2. Pirkanmaan ELY-keskus	7.8.2020
---------------------------------	-----------------

LAUSUNTO	VASTINE JA TOIMENPITEET (lihavoitu)
<p>Kaavamuutoksella on tarkoitus muuttaa telttailu- ja leirintäalue pientaloalueeksi. Käytännössä koko kaava-alue käytetään pientalotontteihin pientä ranta-alueita lukuun ottamatta, jonka kautta mahdollinen siltayhteys Luodon saareen toteutettaisiin.</p>	<p>Kaavaehdotuksessa ajateltu siltayhteys suuntautuu itään Kehon suuntaan. Sillasta Luodon saareen ei ole hyväksyttyjä suunnitelmia eikä päätöksiä.</p>
<p>1. Pirkanmaan ELY-keskus lausui kaavaluonnoksesta 14.8.2018 kiinnittäen huomiota mm. ristiriitaan yleiskaavan ja maakuntakaavan osalta ja tarvetta tutkia alueen maankäyttöä laajemmin osayleiskaavalla. Kaavaehdotus on kuitenkin tehty kaavaluonnoksen pohjalta ottamatta huomioon kaavalausuntoja.</p> <p>Nyt kaava perustuu Sweco Ympäristö Oy:n laamaan Viinikanniemen, Kehon Pappilan alueen ja Latosaaren omakotitaloalueen yleissuunnitelman 15.12.2017. Suunnitelma ei ole MRL:n mukainen oikeusvaikutteinen kaava, vaan suunnitelma, jolla on ideoitu rantojen käyttöä asumisrakentamiseen huomioonottamatta muita maankäytön tavoitteita. Tämä suunnitelma ei ole riittävä lähtökohta kaavan laatimiselle eikä ratkaise yleiskaavan vastaisuutta.</p> <p>Asemakaavaa laadittaessa tulee yleiskaava ottaa huomioon kuten MRL 42 § ja MRL 54 § määrittelevät. Viranomaisten on suunnitellessaan alueiden käyttöä koskevia toimenpiteitä ja päättäessään niiden toteuttamisesta katsottava, ettei toimenpiteillä vaikeuteta yleiskaavan toteutumista. MRL 32 §:n mukaan maakuntakaava on ohjeena laadittaessa ja muutettaessa yleiskaavaa ja asemakaavaa sekä ryhdyttäessä muutoin toimenpiteisiin alueiden käytön järjestämiseksi. Viranomaisten on suunnitellessaan alueiden käyttöä koskevia toimenpiteitä ja päättäessään niiden toteuttamisesta otettava maakuntakaava huomioon, pyrittävä edistämään kaavan toteuttamista ja katsottava, ettei toimenpiteillä vaikeuteta kaavan toteuttamista.</p>	<p>Asemakaavan ehdotusvaiheessa tehtiin yleiskaavallinen tarkastelu (kaavaselostuksen kohta 5.3.1). Siinä todettiin, että asemakaavamuutoksessa osoitettu käyttötarkoitus poikkeaa voimassa olevasta osayleiskaavasta, mutta on myöhemmin voimaan tullen maakuntakaavan mukainen. Tämän takia ja MRL 42 § 4. momentin nojalla voidaan yleiskaavan todeta olevan tältä osin vanhentunut ja asemakaavaa voidaan muuttaa sisällöltään yleiskaavasta poiketen. Leirintäalueitoiminta päättyy kuluvana syksynä (2020).</p> <p>Vuonna 2017 laadittu yleissuunnitelma on tosiaan ideasuunnitelma, eikä se ole oikeusvaikutteinen suunnitelma eikä sillä ole pyritty ratkaisemaan osayleiskaavan vastaisuutta. Osayleiskaavan vastaisuus on käsitelty kaavaselostuksessa yleiskaavallisella tarkastelulla.</p> <p>Ei toimenpiteitä.</p>
<p>2. Keskeinen puute kaavaehdotuksessa on lähivirkistysalueiden puute erityisesti ranta-alueilla. Oikeusvaikutteisen maa-</p>	<p>Viinikanniemi on leirintäalueeksi rakennettu alue, jota ko. yleismääräys ei koske. Leirintäalueitoiminta lakkaa kuluvana syksynä</p>

2. Pirkanmaan ELY-keskus

7.8.2020

kuntakaava 2040:n yleismääräys, ”Taajamien rakentamattomat ranta-alueet tulee säilyttää pääsääntöisesti rakentamattomina ja varata yksityiskohtaisemmassa kaavoituksessa yleiseen virkistyskäyttöön” ei toteudu kaavaehdotuksessa. Nokialla on paljon rannoille sijoitettavia luonnonsuojelualueita, mutta ne on varattu ensisijassa luonnonsuojelutarkoituksiin, eikä niitä tule laskea virkistysalueisiin, kun arvioidaan virkistyskäytössä olevien taajamarantojen määrää laajemmin. MRL: 54§:n mukaan ”kaavoitettavalla alueella tai sen lähiympäristössä on oltava riittävästi puistoja tai muita lähivirkistykseen soveltuvia alueita.” MRL:n asemakaavan sisältövaatimukset eivät täyty asemakaavaehdotuksessa.

(2020), ja yleiskaava vanhenee sen myötä. Alue kaavoitetaan nyt uuteen käyttöön maa-kuntakaavan mukaisesti. Mitä tulee leirintä-alueen virkistyselliseen painoarvoon yleisellä tasolla, niin todettakoon, että leirintä-alueet eivät ole kaikkina aikoina kaikille avoimia virkistysalueita. Tämä on todettu myös vuonna 2014 hyväksytyssä Tampereen kaupungin Härmälän alueen asemakaavamuutoksessa (nro 8388), Härmälän leirintäalueeseen viitaten.

Edellä sivulla 2 on ote ajantasaisesta kaavayhdistelmästä. Kaavamuutosalueen läheisyydessä on runsaasti virkistysalueita. Lisäksi, vaikka Luodon saari on luonnonsuojelualue, on siellä kuitenkin polkuja ja nuotiopaikkoja, joten se toimii myös virkistysalueena. Jos luonnonsuojelualueita ei voisi jossain määrin laskea virkistysalueiksi, halukuus niiden muodostamiseen todennäköisesti vähenisi kunnissa. Todettakoon vielä, että myös järvi toimii virkistäytymiseen soveltuvana alueena kaikkina vuodenaikoina: veneily ja uinti, hiihto ja moottorikelkkailu, sekä kalastus ympäri vuoden.

Rantojen käytön visio -työn yhteydessä Nokian kaupunki on tarkastellut rantojen käyttöä voimassa olevien yleiskaavojen pohjalta. Rantaviivasta noin 42 % on osoitettu rakentamiselle ja tiealueille, noin 15 % suojelualueille ja noin 43 % virkistysalueille tai niihin verrattaville alueille. Laskelmissa ei huomioidu maa- ja metsätalousalueita.

Rantaviivalaskelma liitetään osaksi kaavaselostusta. Ei muita toimenpiteitä.

3. Pirkanmaan maakuntamuseo

27.8.2020

LAUSUNTO

VASTINE JA TOIMENPITEET (lihavoitu)

Luonnosvaiheen lausunnossaan maakuntamuseo on erityisesti tuonut esiin huolensa nykyisellään kasvillisuuden suojaamien ranta-alueiden muuttumisesta ja avartumisesta asemakaavamuutoksen mahdollistaessa omarantaisten rivi- ja omakotitalojen rakentamisen alueelle sekä edellyttänyt vaikutustenarvioinnin täydentämistä maisemavaikutusten osalta. Vuonna 2018 laaditun maisemaselvityksen perus-

3. Pirkanmaan maakuntamuseo

27.8.2020

teella Liukuslahden ja Viinikanniemen rantamaisemien säily-
misen kannalta on todettu tärkeäksi säilyttää puustoiset, pai-
koin jyrkät rantarinteet mahdollisimman luonnonmukaisina ja
rakentamisesta vapaina.

Kaavaehdotuksessa haitallisia maisemavaikutuksia on py-
rityt minimoimaan merkitsemällä rakennusalat etäälle ranta-
alueista sekä osoittamalla Viinikanniemen rantatonttien ran-
tavyyöhyke noin 10 m syvyydeltä istutettavaksi alueen osaksi
(i-1). Määräyksen mukaan alueella sallitaan erikseen osoitet-
tujen rakennusten ja niihin liittyvien terassien, sekä laiturien
ja välttämättömien polkujen rakentaminen, mutta alueen
yleisilmeen tulee säilyä metsäisenä. Merkinnät vaikuttavat
tarkoituksenmukaisilta, ja myös vaikutusten arviointia on täy-
dennetty maisemavaikutusten osalta. Kuvatuilla toimenpi-
teillä on pyritty myös ottamaan huomioon maakuntakaavan
arkeologisen perinnön ydinalue -merkinnän suunnittelumää-
räys, ja vaikutuksia maisemaan on pyritty havainnollista-
maan 3D-näkymäkuvilla.

Sen sijaan kaava-aineistoihin ei ole lisätty pyydettyjä ajanta-
saisia tietoja ja kuvauksia leirintäalueen rakennetusta ympä-
ristöstä (rakennusten perustiedot, rakennusajat, -materiaalit,
valokuvat). Nykyistä rakennuskantaa kuvataan ainoastaan
lauseilla: "Suunnittelualueen nykyistä rakennuskantaa ovat
leirintäalueen majoitusrakennukset sekä toimintaan ja huol-
toon liittyvät rakennukset. Rakennukset ovat arviolta alkaen
1960-luvulta." Vaikutustenarvioinnin yhteydessä rakennukset
arvioidaan osin purkukuntoisiksi, osin uudelle leirintäalueelle
siirtokelpoisiksi. Kaavan toteutuessa nykyinen rakennus-
kanta tulee väistymään alueelta. Aineiston perusteella ei ole
mahdollista muodostaa käsitystä nykyisen rakennuskannan
ominaispiirteistä tai mahdollisista kulttuurihistoriallisista ar-
voista, minkä vuoksi kaava saattaa olla maankäyttö- ja ra-
kennuslain 5 ja 54 §:n vastainen. Aineistoa ja vaikutus-
tenarviointia olisikin yhä syytä täydentää näiltä osin.

**Laadittua maisemaselvitystä täydenne-
tään leirintäalueen rakennuskantaa ku-
vaavalla kappaleella, ja tiedot lisätään
myös kaavaselostukseen. Kaavaselos-
tuksen vaikutusarviointia täydennetään.**

MUISTUTUKSET

1. yksityinen

3.6.2020

MUISTUTUS

VASTINE JA TOIMENPITEET (lihavoitu)

Nähtävillä olevasta Viinikanniemen kaavaesityksestä puut-
tuu yleinen uimaranta. Tuo olisi mahdollista rakentaa vene-
valkamalle varatulle alueelle. Uimaranta palvelisi ensisijai-
sesti ns. sisäkaarten tontteja, joilla ei ole omaa rantaa.
Mahdollisuus uimiseen lähellä nostaisi sisäkaarten tonttien
arvoa ja niistä saatavaa kauppahintaa.

**Olemassa oleva uimapaikka huomioidaan
lisäämällä LV-alueelle esim. osa-aluera-
jaus sekä merkintä "vv".**

MUISTUTUS
VASTINE JA TOIMENPITEET (lihavoitu)

Viinikanniemen asemakaavan muutos on täysin epälooginen "Rantojen Nokia"-vision kanssa. Samaan aikaan ollaan valmistamassa, asutusta lähellä olevaa, vesistöllistä aluetta viemässä pois virkistyskäytöstä rakentamalla omarantaisia tontteja, kun toisaalta mm. Vihnuksen ja Nokianvirran ympäristöön ollaan tekemässä rantareittejä jo rakennettujen maiden läpi. Liukuslahden muu ympäristö on mukana visiossa, mutta Viinikanniemen potentiaali ja keskeinen sijainti on sivuutettu visiossa kokonaan.

Viinikanniemen asuinrakentaminen ja virkistyskäyttö eivät poissulje toisiaan. Tontit ovat varmasti erittäin houkuttelevia ilman rantaviivaakin ja rantasaunan voi rakentaa parikymmentä metriä irti vedestä. Rantareitti ympäri Viinikanniemen yhdistettynä Liukuslahden rantareittiin, uimapaikka ja venelaituri parantaisivat ranta-alueen laajempaa virkistyskäyttöä ja koko alueen houkuttelevuutta.

Maankäyttö Viinikanniemellä on Rantojen käytön visio -työn (luonnos 26.5.2020) linjauksen mukainen. Visiotyössä yhtenä näkökulmana on ollut sellaisten kohteiden kartoittaminen, jotka soveltuvat yhdyskuntarakenteensa osalta täydennysrakentamiseen. Visiotyössä on esitetty alueellisia tavoitteita, joten se ei ole suunnitelma tietyn alueen toteuttamiseksi. Tässä ei oteta kantaa Vihnujärveä tai Nokianvirtaa koskeviin suosituksiin. Liukuslahden osalta visiossa on todettu, että "alue soveltuu yhdyskuntarakenteensa osalta täydennysrakentamisen tarkempaan tutkimiseen". Raportin kohdassa 3.2. Viinikanniemi on osoitettu yhdeksi asumiseen liittyväksi potentiaalisiksi kehittämisalueeksi. Ks. myös tiivistelmä rantojen käytön visiosta vastineraportin lopussa.

Ei toimenpiteitä.

Rantareitti Viinikanniemen ympäri vähentäisi saatavien tonttien määrän puoleen eikä yksikään olisi omarantainen. Viinikanniemen "sisämaan" tontit ovat toivottavasti houkuttelevia, mutta ymmärrettävästi omarantaiset tontit ovat houkuttelevuudeltaan omaa luokkaansa, eikä Viinikanniemen rantaa ole osoitettu virkistysalueeksi. Kevyen liikenteen reitti Viinikanniemen kautta täydentyy siinä vaiheessa, kun silta Kehon suuntaan toteutuu. Tämä vaatii vielä asemakaavamuutoksen Kehon puoleisella rannalla. Todettkoon, että leirintäalue ei ole kaikkina aikoina kaikille avointa virkistysaluetta, ja alue kaa-voitetaan nyt uuteen käyttöön maakuntakaavan mukaisesti.

Ei toimenpiteitä.

3. yksityinen
2.7.2020
MUISTUTUS

Viinikanniemen suunnitelmissa viitataan useaan otteeseen Liukuslahtea kiertävään viheryhteyteen. Aiemmin viheryhteys Liukusranta-kadun ja Haurοisten kuntopolun/ladun välillä on toteutunut vanhan epävirallisen polun ansiosta, mutta nyt yhteys on poikki. Olisi toivottavaa että virallinen yhteys toteutettaisiin, koska tämä on selkeästi merkittävin epäkohta koko alueen virkistysverkostossa.

VASTINE JA TOIMENPITEET (lihavoitu)

Reitti Liukuslahden ympäri on kehitettävissä olemassa olevien asemakaavojen nojalla myönnettävien määrärahojen puitteissa. Muistutuksessa mainittu yhteys sijoittuu kaava-alueelta luoteeseen, eikä näin ollen ole tässä kaavassa ratkaistava asia. Asiasta välitetään tieto kaupungin Infrapalveluille, joka vastaa virkistysalueitistöstä. Asia voidaan hoitaa talousarvion puitteissa.

Ei toimenpiteitä.

4. yksityinen
3.7.2020
MUISTUTUS

Muistutukseni liittyy kaava-alueen lounaisosan venevalkama-alueeseen, joka on kiinteistöni rajanaapurina ja sen itäreunan vastarannalla.

VASTINE JA TOIMENPITEET (lihavoitu)

- Varsinaisessa asemakaavaehdotuksessa tulisi olla mahdollisimman yksityiskohtainen venevalkama-alueen kehittämis- ja rakentamissuunnitelma. Tätä ehdotin jo edellisellä lausuntokierroksella 6.8.2018.

Venevalkama-aluetta on tarkoituksenmukaista kehittää asemakaavan voimaantulon jälkeen, kun alueelle on toivottavasti löytynyt toimija. Toiminnasta vastaavalla taholla on todennäköisesti myös omat tavoitteensa alueen kehittämiseksi. Lisäksi, kun niemen omakotitaloalue on rakentunut, vaikka osittainkin, on asukkaiden mukaan ottaminen venevalkama-alueen suunnitteluun mahdollista. Alueen tarkempi suunnittelu tai kehittäminen kaupungin toimesta ei ole määrärahojen puitteissa tällä hetkellä mahdollista. Venevalkaman yksityiskohtaisen rakentamis- ja kehittämissuunnitelman laatii se kehittäjä (yksityinen tai yhteisö) joka sille aikanaan saadaan ja niissä puitteissa kuin kaava mahdollistaa. Asemakaavassa on pyritty myös mahdollistamaan olemassa olevan käytön jatkuminen; ks. myös kohta 5.

Ei toimenpiteitä.

4. yksityinen

3.7.2020

2. Venevalkama-alueelle rakentamista pitäisi välttää. Jos sinne rakennetaan, maankäytössä tulisi noudattaa samoja periaatteita kuin asuintonteilla. Näitä ovat mm. 10m syvyinen rantavyöhyke, alueen yleisilmeen säilyttäminen metsäisenä ja rakennusten rakennusalan sijoittaminen kadunpuoleisille alueille. Huom! Havainnekuvasa yksikään näistä asemakaava-luonnoksen kohdassa 4.3 esitetyistä tavoitteista ei toteutunut.

Yleisellä tasolla venevalkama-alue on luonteeltaan sellainen, että sen näkyminen rantaviivassa, myös rakennusten osalta, on käytännössä väistämätöntä, ja ehkä toivotontaakin. **LV-1-aluetta muutetaan kuitenkin siten, että rantaan osoitetaan paikoin isotutettavaa alueen osaa omakotitonttien tapaan. Lisäksi kaavamääräykseen lisätään kohtia, joissa edellytetään kiinnittämään huomioita rakentamisen soveltuvuudesta järvimaisemaan.**

Todettakoon, että havainnekuvat ovat yksi näkemys mahdollisesta lopputuloksesta. Vaikka havainnekuvien tavoite on osoittaa, millaisen ympäristön kaava tekee mahdolliseksi, ei lopputulos todennäköisesti ole havainnekuvien kaltainen.

3. Venevalkama-alueen läntiselle rantaviivalle/vesialueelle ei tule tehdä lisärakenteita tai laitureita kuten havaintokuvassa on esitetty. Jos niitä tehdään, ne tulisi sijoittaa alueen etelärannalle venesatamalaiturista itään. Tätä perustelee se, että venevalkaman länsipuolen lahdella on niin kapea, ettei sinne mahdu laitureita yms. vesilintujen pesimäaluetta häiritsemättä.

Havainnekuvasa ("Näkymä venelaiturille...") näkyvä etualan laiturin on nykyinen, joka sijaitsee kaavakartan vl-alueen sisällä. Havainnekuvasa oikealla näkyvä laiturin sijaitsee nykyisen uimarannan ja sen oikean puoleisen "niemen" kohdalla. Tavoitteena on, että olemassa olevien rakenteiden hyödyntäminen on mahdollista. Laiturin siirtäminen itään ei ole juurikaan mahdollista uimarannan turvallisuuden kannalta. **Asemakaavaa muutetaan kuitenkin siten, että venelaiturin aluevarausta ("vl" ja musta piste-katkoviiva) siirretään hieman kaakkoon, jolloin se vastaa luoteispäästään paremmin nykyisen laiturin sijaintia. Ts. mahdollinen jatkaminen tapahtuu kaakkoon.**

Kuten edellä 2-kohdassa on mainittu, havainnekuvat ovat vain yksi näkemys mahdollisesta lopputuloksesta, "taiteilijan näkemys" tai visio.

4. yksityinen
3.7.2020

4. Luontotyyppi- ja kasvillisuus selvityksessä (18.9.2019) ei oltu huomioitu Viinikanniemen lounaisrannan lahdelman vesilintujen huomionarvoista pesimäaluetta. Esitän, että tällä alueella noudatetaan samaa suositusta kuin Viinikanniemen pohjoisrannalla (Kohde A) niin, ettei sen maankäyttöä muutettaisi siten, että vesi- ja rantakasvillisuus alueella muuttuu, ja että maankäytön suunnittelussa huomioitaisiin kohteilla pesivän linnuston pesimärauhan tarve.

Kyseistä aluetta ei tosiaan luontoselvityksessä ollut tulkittu huomionarvoiseksi. Asemakaavassa on osoitettu kahden lahden välille Viinikanniemen kannaksen alittava johto-aluevaraus lahtia yhdistävää putkea varten. Tavoitteena on, että putki parantaisi Liukuslahden vedenlaatua. Putken eteläpää sijoituu venevalkama-alueen viereen, lahden pohjukkaan, eikä säilyttäviä merkintöjä sen vuoksi ole järkevää osoittaa – varsinkaan kun aluetta ei ole luontoselvityksessä todettu huomionarvoiseksi.

Lahti jää pääosin kaava-alueen ulkopuolelle, ja niiltä osin rannan käyttö ratkaistaan mahdollisissa tulevaisuudessa asemakaavahankkeissa.

Ei toimenpiteitä.

5. Venevalkaman virkistyskäytön suunnittelussa pitää huomioida alueen altistuminen järjestyshäiriöille. Venevalkaman alueelle ei pidä antaa pääsyä autoille eikä muille moottoriajoneuvoille. Venevalkaman läheisyydessä parkkipaikkoja pitää olla rajoitetusti ja niiden käyttöä tulee rajoittaa koskemaan vain päiväaikaa, jotta estetään nykyisen kaltainen häiriökäyttäytyminen venelaiturialueella (laiturissa on vakituisesti yksi vene ja auto, joiden ympärille kerääntyy usein epämääräistä sakkia juhlimaan koväänisesti).

Asemakaavassa on pyritty mahdollistamaan olemassa olevan käytön jatkuminen. Jatkokossa alueen kehittämistä tarkastellaan kaavan mahdollistamissa puitteissa sen mukaan kuin tarve käyttää aluetta kehittyy.

Venevalkaman saavutettavuus moottoriajoneuvoilla on perusedellytys. Eri asia on, rajoitetaanko kulkua alueelle liikennemerkein tai rakenteellisesti, esim. puomeilla. Tämä on kuitenkin riippuvainen tulevan toimijan tahtotilasta ja alueen tavoitellusta käytöstä, eikä kaikkia muistutuksessa esitettyjä seikkoja ratkaista asemakaavassa. Omakotitalo-alueen rakentuessa sosiaalinen valvonta todennäköisesti lisääntyy, jolla voi olla rauhoittavaa vaikutusta. Nykyisestä häiriöistä välitetään tieto kaupungin Infrapalveluille.

Ei toimenpiteitä.

6. Vesilintujen suojelemiseksi olisi suositeltavaa heittokalastuksen rajoittaminen venevalkaman lahdelmassa, sillä nykyisin uistinten koukkuihin jää kiinni vesilintuja useita kertoja kessässä.

Heittokalastuksen rajoittamista ei ratkaista asemakaavassa. Asiasta välitetään tieto vesialueen haltijalle.

Ei toimenpiteitä.

Toivon esityksieni huomioimista luonnonmukaisuuden nimissä. Esitykseni eivät ole millään muotoa vaativia toteuttaa, vaan päinvastoin. Kaiken kaikkiaan luonnonmukaisuuden noudattaminen vähentää rakentamistarvetta ja sitä kautta kaupungin kustannuksia.

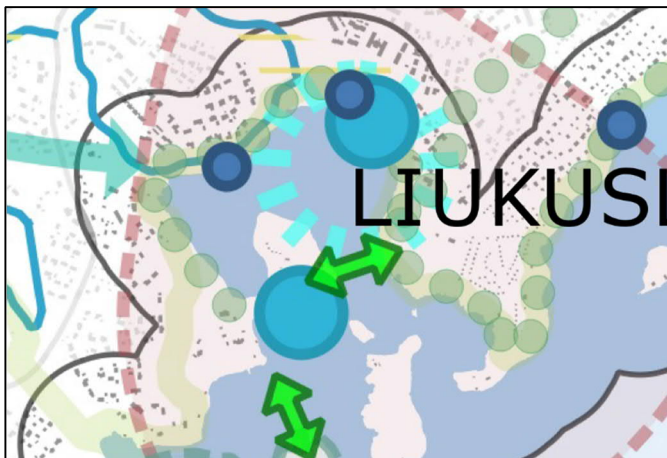
-

NOKIAN RANTOJEN KÄYTÖN VISIO

Keskeisin sisältö Liukuslahden osalta

Nokian kaupunki on teettänyt *Rantojen käytön visio* -työn (Afry Finland Oy), joka on käsitelty kaupunkikehityslautakunnassa 28.4.2020. Päivitetty luonnos 26.5.2020. Visio on ollut nähtävänä Nokian kaupungin internet-sivuilla sekä virastotalon ilmoitustaululla 3.6. - 3.7.2020.

Visio ei ole oikeusvaikutteinen kaava, vaan tulevaa maankäytön suunnittelua ohjaava oikeusvaikutuksen teemasuunnitelma. Visiossa on nostettu esiin 13 keskeistä kehitettävää aluetta, joista on laadittu kohdekortit. Liukuslahti, käsittäen Viinikanniemen, on yksi kohteista. Ote visiokartasta on alla.



Kuva 2. Ote Rantojen käytön visiokartasta.

Kartassa on osoitettu:

- Liukuslahti paikallisena virkistyskohteena (turkoosi katkoviivaympyrä)
- rantareitti lahden ympäri (vihreä palloviiva)
- ekologiset yhteydet (vaalean vihreä paksu viiva)
- Viinikanniemen sekä Liukuslahden pohjoisosan uimarannat / uimapaikat (vaalean siniset isot ympyrät)
- Liukuslahden kaksi venepaikkaa (tumman siniset pienet ympyrät)
- kaksi yhteystarvetta vesistön yli (kirkkaan vihreät kaksisuuntaisnuolet)
- nykyiset latureitit (sininen viiva)
- 200 m leveä rantavyöhyke (tumman harmaa pilvimäinen viiva)
- arkeologisen perinnön kokonaisuus, Pirkanmaan maakuntakaavan mukaan (punertava alue, punainen katkoviivareuna)

Kohdekortissa Liukuslahdesta on todettu:

- "Paikallisena lähivirkistyskohteena kehitettävä alue."
- "Keskeisimpänä virkistyspalveluna toimii uimaranta, jonka ylläpito turvataan."
- "Liukuslahden ympäri osoitetaan rantareitti, joka yhdistyy yhtenäiseksi rantalenkiksi Viinikanniemestä Pappilan ranta-alueelle rakennettavalla sillalla. Sillan myötä muodostuva rantalenkki palvelee alueen nykyisten asukkaiden lisäksi Viinikanniemen ja Pappilan alueille suunniteltujen uusien asuinalueiden asukkaiden virkistyskäyttöä."
- Toinen yhteystarve vesistön yli: Viinikanniemi – Luoto; voidaan toteuttaa venereitinä.
- "Mantereelta mahdollistetaan veneiden vuokrauspalvelu."
- "Alue soveltuu yhdyskuntarakenteensa osalta täydennysrakentamisen tarkempaan tutkimiseen."

Visioraportissa Viinikanniemi on lisäksi osoitettu asumisen potentiaalisena kehittämisalueena (kohdan 3.2 kartat). **Tämän perusteella kaavan tavoitetta Viinikanniemen osoittamista pientaloalueeksi ei ole aihetta muuttaa.**

Tampereella 14.9.2020

Sweco Ympäristö Oy

Pasi Vierimaa

Kaavoitusarkkitehti

Arkkitehti SAFA, YKS 492

Työnumero: 20601813