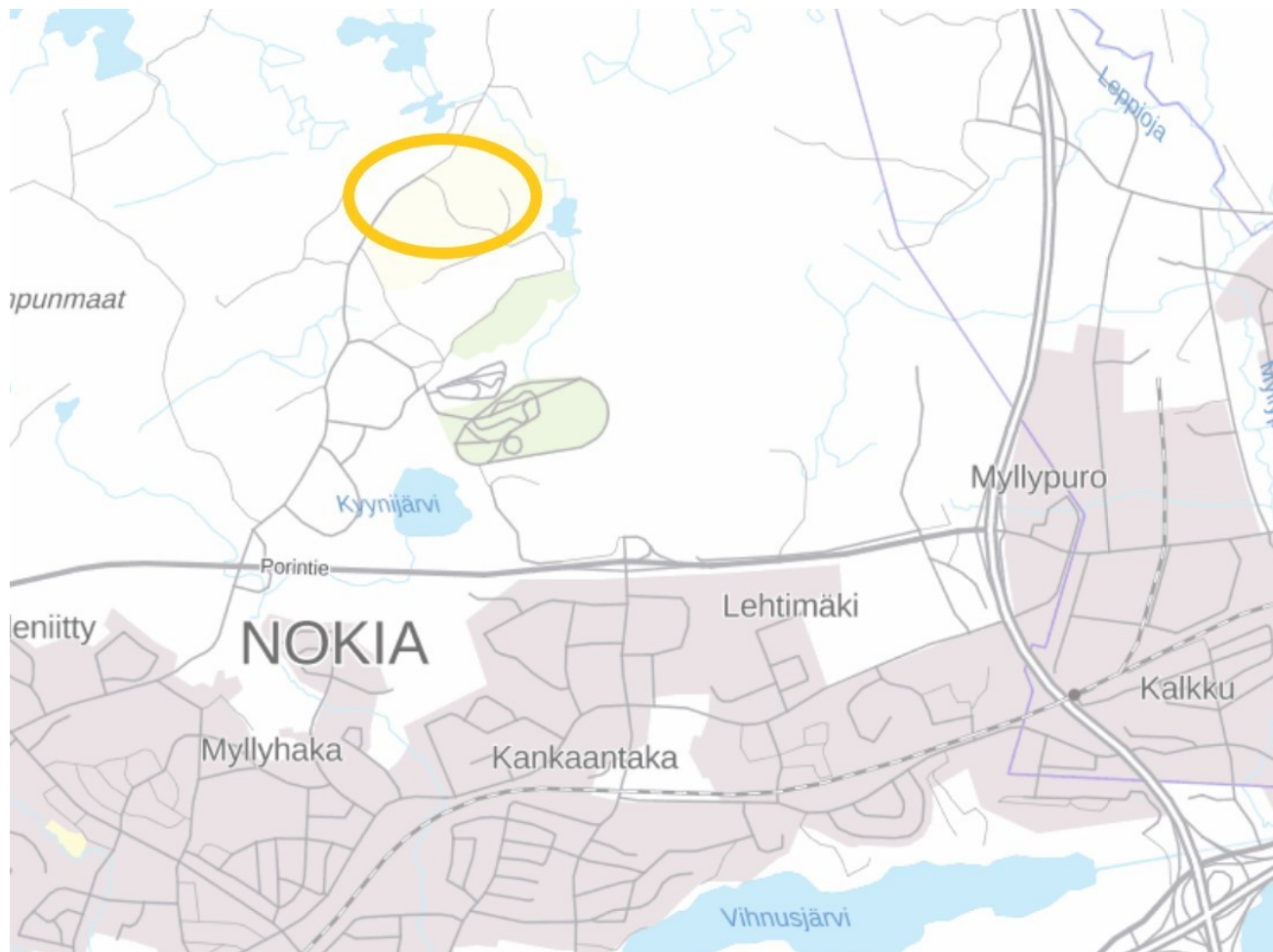


## ASEMAKAAVAN MUUTOKSEN SELOSTUS

### 25. kaupunginosan jätteenkäsittelyalue



Maanmittauslaitos, taustakartta, 10.1.2020.

Kaupunkikehityslautakunta 28.1.2020  
Kaupunginhallitus  
Kaupunginvaltuusto

NOKIAN KAUPUNKI  
KAAVOITUSYKSIKÖ  
(Dnro NOK 858/2019)

TÄÄLLÄ SYNTYY  TTA.

## **1 PERUS- JA TUNNISTETIEDOT**

Kaavaselostus koskee 20.1.2020 päivättyä asemakaavan muutosta.

Asemakaavan muutos koskee Nokian kaupungin 25. kaupunginosan erityisaluetta.

Asemakaavan muutoksella muodostuu Nokian kaupungin 25. kaupunginosan korttelin 13 osa.

Asemakaavoituksen vireilletulosta on ilmoitettu kuulutuksella 10.1.2020.

Kaavan laatija: Nokian kaupunki, kaupunkikehityspalvelut, kaavoitusyksikkö, kaavoitusarkkitehti Johanna Fingerroos.

### **1.1 Kaava-alueen sijainti**

Suunnittelualue sijaitsee Kynijärven kaupunginosan pohjoispuolella noin 4,5 kilometriä Nokian keskustasta pohjoiseen. Alue rajoittuu luoteessa Koukkujärventiehen, etelässä yhdyskuntateknistä huoltoa ja jätteenkäsittelyä palvelevien rakennusten ja laitosten korttelialueeseen sekä pohjoisessa ja idässä suojaviheralueeseen.

#### **Luettelo selostuksen liiteasiakirjoista**

- Osallistumis- ja arviointisuunnitelma

## 2 TIIVISTELMÄ

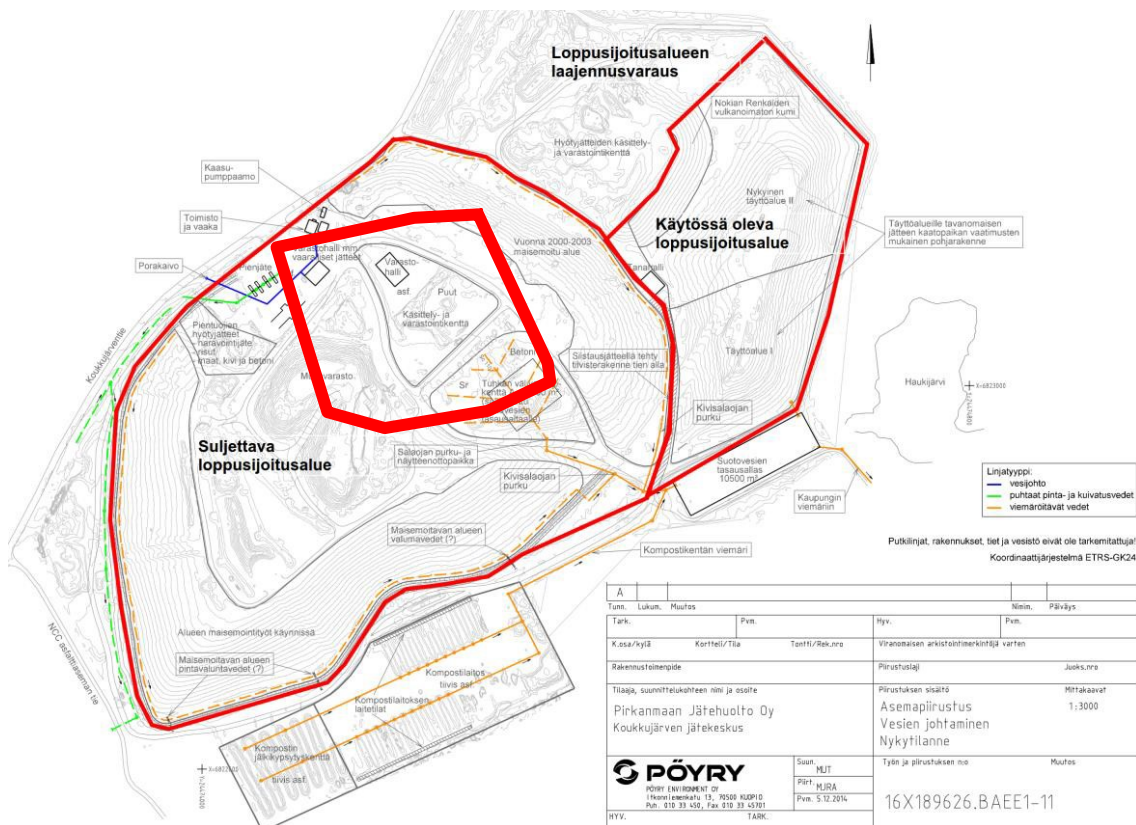
Alueelle on hyväksytty 26.3.2018 asemakaava. Siinä käytöstä poistetut ja käytössä olevat jätteen loppusijoitusalueet on osoitettu jätteenkäsittelyalueeksi merkinnällä EJ. Loppusijoitusalueita voidaan käyttää olosuhteet huomioiden kaatopaikkakaasujen ja aurinkoenergian hyödyntämiseen. Jätteenkäsittelyalueen pohjoisosaan on osoitettu 3000 kerrosneliometriä rakennusoikeutta.

## 3 LÄHTÖKOHDAT

### 3.1 Selvitys suunnittelualan oloista

#### 3.1.1 Suunnittelualan yleiskuvaus

Suunnittelualue on kooltaan noin 4 hehtaaria ja sijaitsee Kynijärven kaupunginosan pohjoispuolella noin 4,5 kilometriä Nokian keskustasta pohjoiseen. Alue rajoittuu luoteessa Koukujärventiehen, etelässä Yhdyskuntatekniistä huolto- ja jätteenkäsittelyä palvelevien rakennusten ja laitosten korttelialueeseen sekä pohjoisessa ja idässä Suojaviheralueeseen.



Kuva 1: Jätteenkäsittelyalueen toimintoja sekä loppusijoitusalueiden sijainti (Pirkanmaan jätehuolto Oy ja Pöyry Oy).

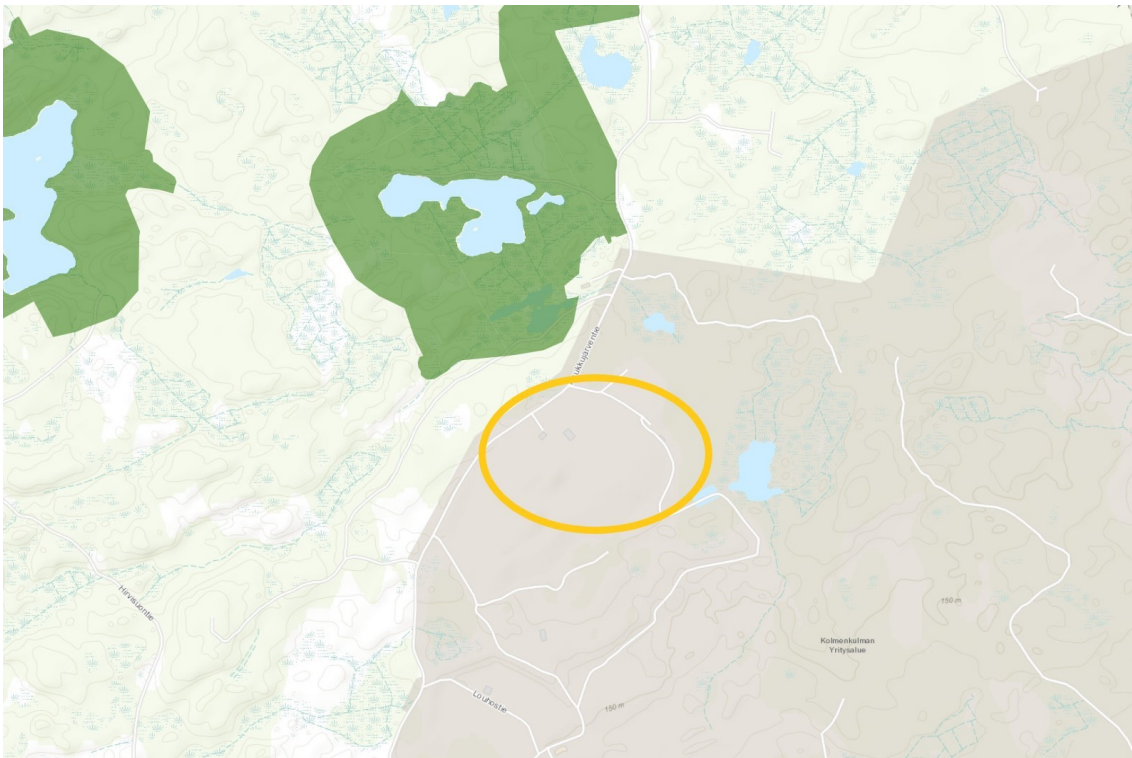
### 3.1.2 Luonnonympäristö

Kaakkurijärven Natura-alue suunnittelualueen pohjois- ja länsipuolella on tärkeä pesimäalue etenkin kaakkurille. Natura-alueen pienillä järvilla ja lammilla pesii myös muita vesilintuja sekä rantojen ja rantametsien lintuja. Myös nisäkkäistä alueella viihtyvät pääosin tavanomaiset lajit. Alueella on runsas hirvikanta. Jätteenkäsittelyalueen runsas rottakanta on vähentynyt loppusijoituksen vähenemisen takia. Rotat ja linnut ovat houkutelleet alueelle myös pienpetoja, kuten kettuja ja supikoiria.

Natura-alueen suojelun perusteena olevat lajit ovat kaakkuri, kehrääjä, kuikka ja kurki. Lisäksi suojelun perusteisiin ehdotetaan lisättäväksi mm. laulujoutsen (Ympäristöministeriö 2016). Edellä mainitut lajit eivät ole viimeisimmän lintujen uhanalaisuusarvioinnin mukaan uhanalaisia tai silmälläpidettäviä eivätkä Lounaismaan alueella alueellisesti uhanalaisia.

Kyynijärven laskuojassa, Kyyniojassa, on luontainen purotaimenkanta (*Salmo trutta fario*). Purotaimen on luokiteltu erittäin uhanalaiseksi (EN). Kyynioja laskee Kyynijärvestä etelään Nokian keskusta-alueen läpi Nokianvirtaan. Kyyniojaan johdetaan Kyynijärven vesien lisäksi mm. Nokian keskusta-alueen hulevedet. Purotaimenkannan ylläpitämiseksi Kyyniojan veden laatu tai määrä eivät saa muuttua merkittävästi.

Suunnittelualueella ei ole suojeltavia luontoarvoja.



Kuva 2: Suojelualueet kartalla. Kaavamuutosalue merkitty keltaisella.

### 3.1.3 Rakennettu ympäristö

Suunnittelualue on nykyisin hyvin saavutettavissa Koukkujärventietä pitkin valtatie 11 eritasoliittymästä. Alueen läheisyydessä ei sijaitse asutusta.

### 3.1.4 Rakennettu kulttuuriympäristö ja muinaismuistot

Mikroliitti Oy:n laatiman muinaisjäännösinventoinnin mukaan Alueella ei ole kiinteitä muinaisjäännöksiä eikä muita kulttuurihistoriallisia jäännöksiä.

### 3.1.5 Liikenne

Ajoyhteys suunnittelualueelle on Koukkujärventieltä. Koukkujärventie yhtyy etelässä n. 1 km:n päässä valtatiehen 11 (Nokia – Pori) ja n. 4 km:n päässä suunnittelualueelta koilliseen valtatiehen 3 (Helsinki – Vaasa).

Liikenne jätteenkäsittelykeskukseen tapahtuu Koukkujärventietä pitkin ja ajaa sisään käytöstä poistuvan loppusijoitusalueen koilliskulmassa sijaitsevan vaaka-aseman kautta.

### 3.1.6 Tekninen huolto

Alueella on kunnallistekniset verkostot.

### 3.1.7 Ympäristönsuojelu ja ympäristöhäiriöt

Suunnittelualueella ei ole asutusta. Lähin asutus sijaitsee valtatie 11 eteläpuolella.

Lähimmät ympäristöhäiriöille herkät kohteet ovat Kaakkurijärvien Natura-alueet, jotka sijaitsevat kaavoitettavan alueen länsi- ja luoteispuolella. Natura 2000 -alueisiin kuuluvista Kaakkurijärvistä lähimpänä sijaitsee Pieni-koukkujärvi, joka on lähimmillään noin 90–100 metrin etäisyydellä jätteenkäsittelyalueesta. Noin 90 metrin etäisyydellä jätteenkäsittelyalueen pohjoisrajalta sijaitsee ulkoilu- ja hiihtoreitti.

Kaavoitettava alue ei sijaitse vedenhankinnan kannalta merkittävällä pohjavesialueella.

#### **Jätteenkäsittely**

Jätteenkäsittelyalueen aiheuttamia päästöjä ovat mm. suotovedet, haju ja jätteestä syntyvä metaani. Jätekuljetukset aiheuttavat melu- ja pölyhaittaa Koukkujärventiellä.

### 3.1.8 Maanomistus

Suunnittelualue on Nokian kaupungin omistuksessa.

### 3.2 Suunnittelutilanne

#### 3.2.1 Kaava-aluetta koskevat suunnitelmat, päätökset ja selvitykset

##### Maakuntakaava

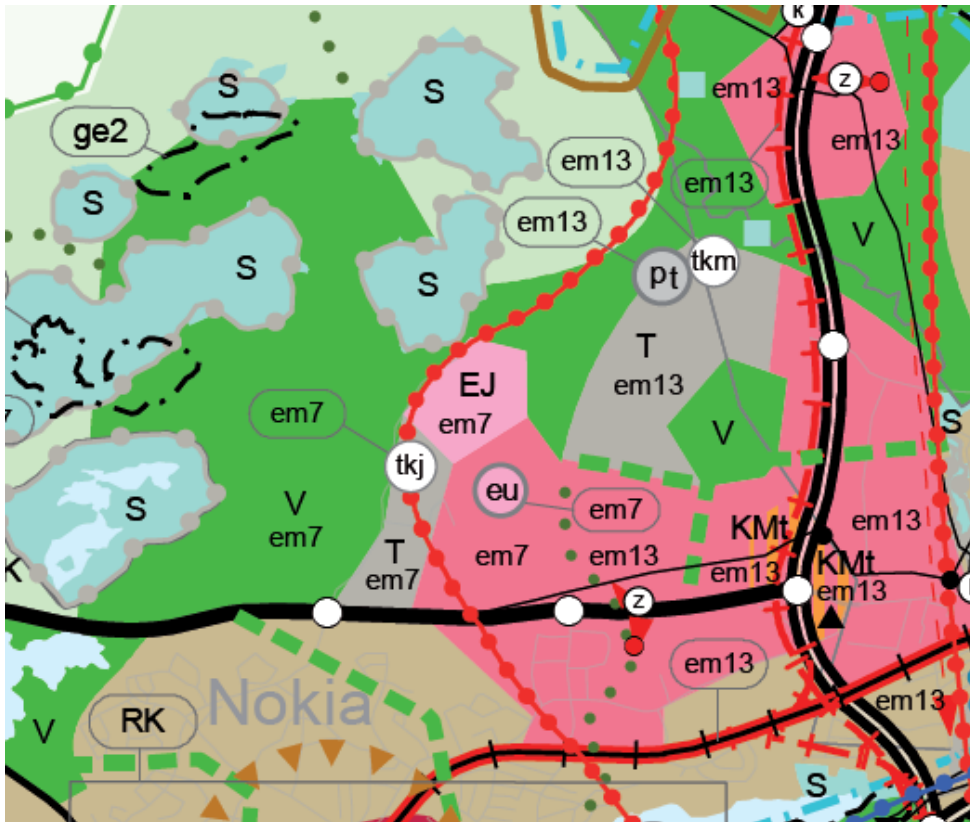
Pirkanmaan maakuntakaava 2040:ssa suunnittelualue on osoitettu jätteenkäsittelyalueeksi (EJ), jolla osoitetaan jätteiden ja lietteiden vastaanottoon, käsittelyyn ja loppusijoitukseen varatut alueet. Alueen suunnittelumääräyksen mukaan yksityiskohtaisessa suunnittelussa tulee huolehtia ympäristössä tapahtuvaan virkistyskäyttöön ja ulkoiluun sekä luontoarvoihin kohdistuvien haittojen ehkäisemisestä.

Suunnittelualueella on voimassa 26.3.2018 hyväksytty asemakaava, jossa alue on osoitettu jätteenkäsittelyalueeksi (EJ).

Aluetta koskee määräys me-3, joka osoittaa, että kortteli-alueelta rakentamisen ja toiminnan aiheuttama päivä- ja yömelutaso saa olla läheisellä Natura 2000 alueella korkeintaan 45 dBA ja maksimimelutaso korkeintaan 55 dBA ja määräys me-7, joka osoittaa, että kortteli-alueelta rakentamisen ja toiminnan aiheuttama päivä- ja yömelutaso saa olla kaava-alueen länsi- ja pohjoispuolella kulkevilla virkistysreiteillä korkeintaan 50 dBA ja maksimimelutaso korkeintaan 55 dBA.

Lisäksi alueelle on merkitty ohjeellinen rakennusala, jolle saa sijoittaa aurinkoenergian tuottamiseen tarkoitettuja rakennelmia ja laitteita (ena).

Alueen itäosa on merkitty jätteen loppusijoituksen reservi-alueeksi tarkoitetuksi alueen osaksi. Reservialuetta voidaan käyttää myös jätteiden vastaanottoon, käsittelyyn ja hyödyntämiseen liittyvien rakennuksien ja rakennelmien rakentamiseen. Alueen rakennusoikeus on 3 000 k-m<sup>2</sup>.

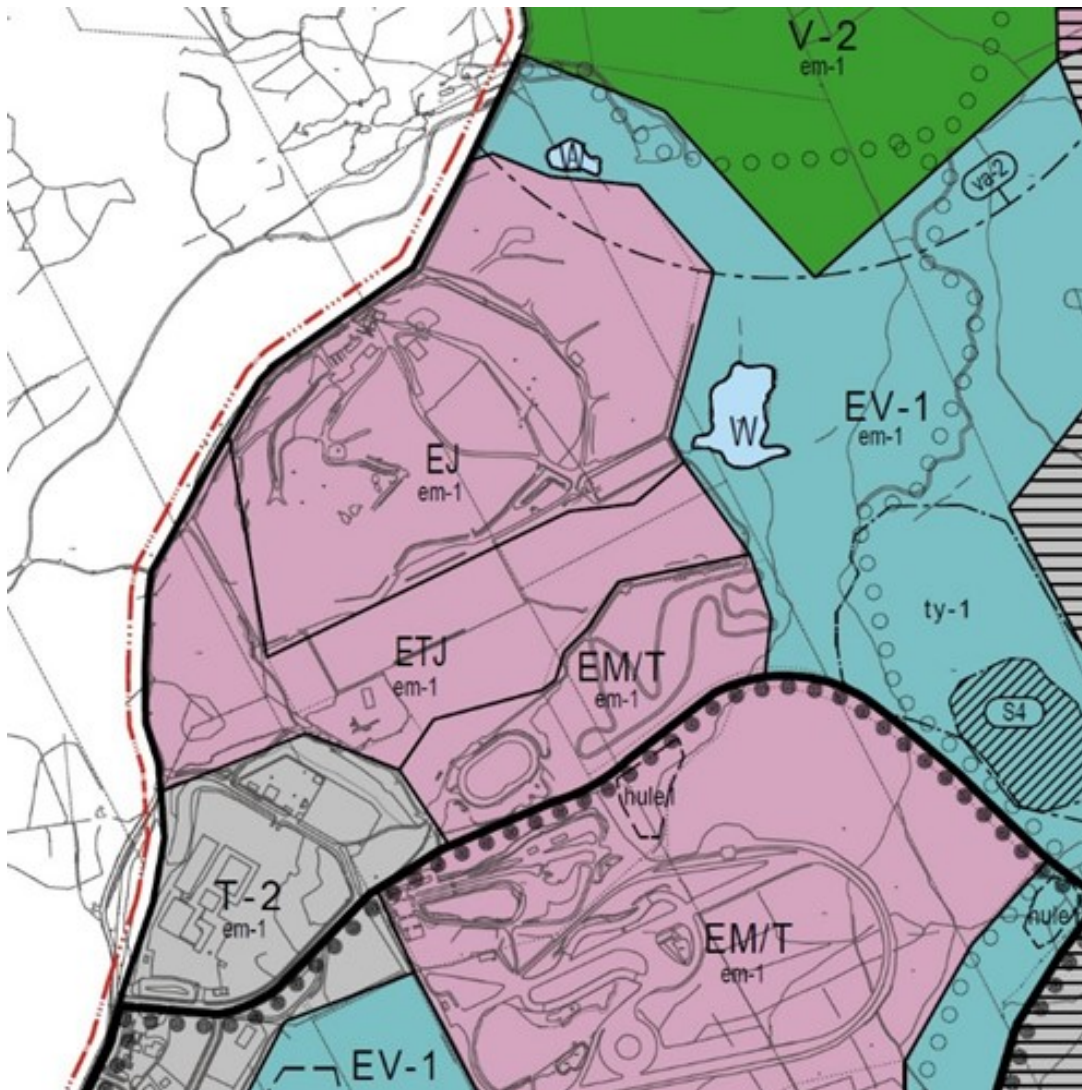


Kuva 1: Ote Pirkanmaan maakuntakaava 2040:stä.

### Yleiskaava

Alueella voimassa olevassa Kynnijärvi - Juhansuo -osayleiskaavan muutos ja laajennus - yleiskaavassa alue on osoitettu Jätteenkäsittelyalueeksi (EJ).

Aluetta koskee lisäksi erityismääräys em-1. Määräyksen mukaan yksityiskohtaisessa suunnittelussa ja toteuttamisessa on varmistuttava siitä, etteivät Kaakkurijärvien (FI0333004) Natura-alueen läheisyydessä suoritettavat toimenpiteet yksin tai yhdessä muiden hankkeiden ja suunnitelmien kanssa merkittävästi heikennä niitä luonnonarvoja, joiden suojelemiseksi alue on sisällytetty Natura 2000 -verkostoon. Erityistä huomiota tulee kiinnittää meluvaikutuksien ja linnustoon kohdistuvien vaikutusten ehkäisemiseen. Voimakasta melua aiheuttavat toimenpiteet ovat kielletty kaakkurin pesintäaikaan 15.4.-31.8.välisenä aikana. Lupamenettelyiden yhteydessä on esitettävä hankkeen pohjalta laadittu meluntorjuntasuunnitelma, jossa tulee esittää rakentamisen ja toiminnan aikaiset meluntorjunnan menetelmät, -rakenteiden suunnitelmat sekä -seurantasuunnitelma, jotka tulee hyväksyttävä ympäristönsuojeluviranomaisella.



Kuva 2: Ote Kynnijärvi - Juhansuo -osayleiskaavan muutos ja laajennus -yleiskaavasta

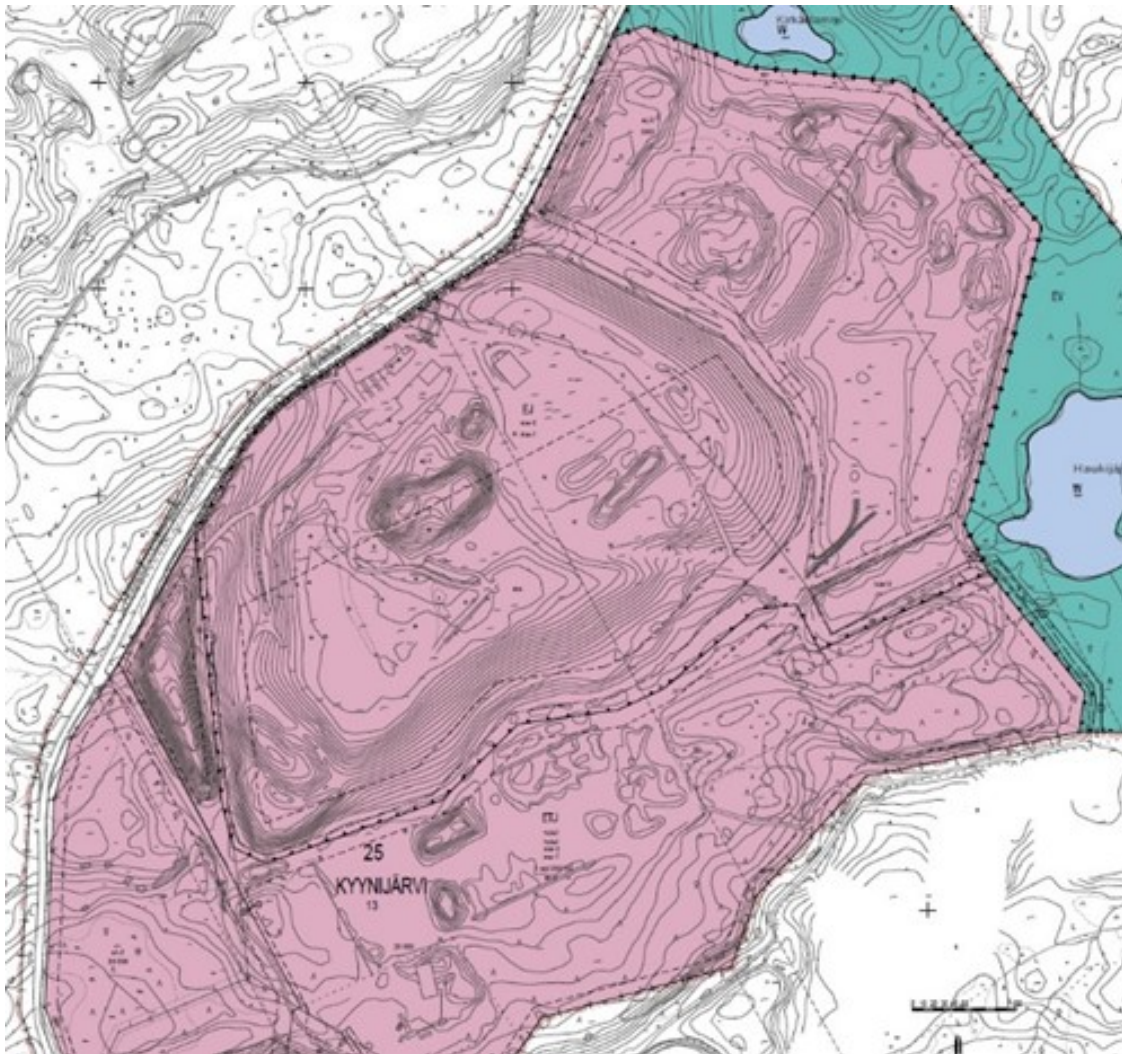
### Asemakaava

Suunnittelualueella on voimassa 26.3.2018 hyväksytty asemakaava, jossa alue on osoitettu jätteenkäsittelyalueeksi (EJ).

Aluetta koskee määräys me-3, joka osoittaa, että kortteli-alueelta rakentamisen ja toiminnan aiheuttama päivä- ja yömelutaso saa olla läheisellä Natura 2000 alueella korkeintaan 45 dBA ja maksimimelutaso korkeintaan 55 dBA ja määräys me-7, joka osoittaa, että korttelialueelta rakentamisen ja toiminnan aiheuttama päivä- ja yömelutaso saa olla kaava-alueen länsi- ja pohjoispuolella kulkevilla virkistysreiteillä korkeintaan 50 dBA ja maksimimelutaso korkeintaan 55 dBA.

Lisäksi alueelle on merkitty ohjeellinen rakennusala, jolle saa sijoittaa aurinkoenergian tuottamiseen tarkoitettuja rakennelmia ja laitteita (ena).

Alueen itäosa on merkitty jätteen loppusijoituksen reservi-alueeksi tarkoitetuksi alueen osaksi. Reservialuetta voidaan käyttää myös jätteiden vastaanottoon, käsittelyyn ja hyödyntämiseen liittyvien rakennuksien ja rakennelmien rakentamiseen. Alueen rakennusoikeus on 3 000 k-m<sup>2</sup>.



Kuva 3: Ote voimassa olevasta asemakaavasta.



Nokian kaupungin rakennusjärjestys on hyväksytty kaupunginvaltuustossa 22.10.2001.

Pohjakarttana on Nokian kaupungin kaupunkimittauksen ylläpitämä pohjakartta.

Korttelialueella ei ole voimassa rakennuskieltoa.

## **4 ASEMAKAAVAN SUUNNITTELUN VAIHEET**

### **4.1 Asemakaavan suunnittelun tarve**

Asemakaavamuutoksen tavoitteena on muuttaa alueen kaavamääräystä niin, että jätehuoltoalueen yleisen alueen merkintä muutetaan jätehuoltoalueen korttelialueeksi.

### **4.2 Osallistuminen ja yhteistyö**

#### 4.2.1 Osalliset

Osallisia ovat naapurikiinteistöjen omistajat, Pirkanmaan ELY-keskus, Nokian kaupungin rakennus- ja ympäristölautakunta, Pirkanmaan jätehuolto Oy sekä kaikki, joiden oloihin kaava saattaa huomattavasti vaikuttaa.

#### 4.2.2 Vireilletulo

Asemakaavamuutos on laitettu vireille kaupungin aloitteesta. Asemakaavoituksen vireilletulosta on ilmoitettu kuulutuksella 10.1.2020.

#### 4.2.3 Osallistuminen ja vuorovaikutusmenettelyt

Asemakaavan muutos asetetaan nähtäville luonnosvaiheessa ja ehdotusvaiheessa osallisten kuulemista ja tarvittavia lausuntoja varten.

### **4.3 Asemakaavan suunnittelun aikaiset tavoitteet**

Asemakaavamuutoksen tavoitteena on muuttaa alueen kaavamääräystä niin, että jätehuoltoalueen yleisen alueen merkintä muutetaan jätehuoltoalueen korttelialueeksi. Kaavamuutoksella ei muuteta alueen käyttötarkoitusta eikä rakennusoikeutta.

#### 4.3.1 Asemakaavaluonnos

Kaavaluonnos pidetään nähtävillä kaupungin virastotalon ilmoitustaululla ja kaupungin verkkosivuilla xx.xx. – xx.xx.2020. Luonnoksesta pyydetään lausunnot Pirkanmaan ELY-keskukselta sekä Nokian kaupungin rakennus- ja ympäristölautakunalta.

#### 4.3.2 Asemakaavaehdotus

Kaavaehdotus pidetään julkisesti nähtävillä kaupungin virastotalon ilmoitustaululla ja internetissä kaupungin kotisivulla. Kaavaehdotuksesta pyydetään tarvittavat lausunnot.

#### 4.3.3 Hyväksyminen

Kaavamuutoksen hyväksyy kaupunkikehityslautakunta. Päätökseen voi valittamalla hakea muutosta 30 päivän kuluessa.

### 4.4 Suunnitteluvaiheiden käsittelyt ja päätökset

10.1.2020 vireilletulokuulutus.

## 5 ASEMAKAAVAN KUVAUS

### 5.1 Kaavan rakenne

Kaavamuutoksella korttelin 13 pohjoisosa osoitetaan yhdyskuntateknistä huoltoa ja jätteenkäsittelyä palvelevien rakennusten ja laitosten korttelialueeksi (ETJ).

### 5.2 Aluevaraukset

#### 5.2.1 Korttelialueet

Kaavamuutoksella korttelin 13 pohjoisosa osoitetaan yhdyskuntateknistä huoltoa ja jätteenkäsittelyä palvelevien rakennusten ja laitosten korttelialueeksi (ETJ).

### 5.3 Kaavan vaikutukset

Kaavamuutoksella muutetaan alueen kaavamääräystä niin, että jätehuoltoalueen yleisen alueen merkintä muutetaan jätehuoltoalueen korttelialueeksi. Kaavamuutoksella ei muuteta alueen käyttötarkoitusta eikä rakennusoikeutta.

Asemakaava-alueella sijaitsevalla jätteenkäsittelyalueella toimitaan voimassa olevien ympäristölupien mukaisesti. Luvissa on määrätty tarvittavat lupaehdot toiminnan sijainnista, laadusta, määrästä ja seurantavelvoitteista.

Kaavamuutoksen vaikutuksia täydennetään ehdotusvaiheessa.

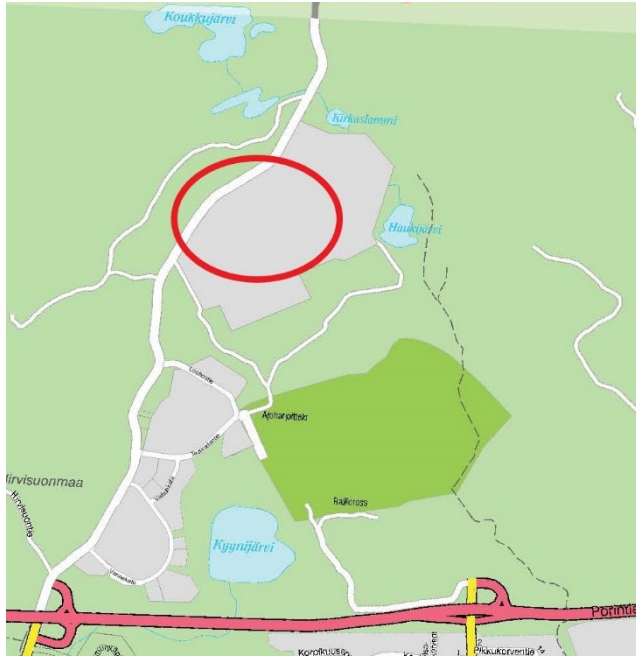
## **6 ASEMAKAAVAN TOTEUTUS**

Alue on kaavamuutoksen mukaisessa käytössä.

Nokia 20.1.2020

**Johanna Fingerroos**  
Kaavoitusarkkitehti

**Kari Stenlund**  
Maankäyttöjohtaja



Asemakaavan muutosalueen sijainti opaskartalla

### Suunnittelualue

Suunnittelualue on kooltaan noin 4 hehtaaria ja sijaitsee Kyynijärven kaupunginosan pohjoispuolella noin 4,5 kilometriä Nokian keskustasta pohjoiseen.

Kaava-alue rajoittuu luoteessa Koukujärventiehen, etelässä Yhdyskuntateknistä huolto- ja jätteenkäsittelyä palvelevien rakennusten ja laitosten korttelialueeseen sekä pohjoisessa ja idässä Suojaviheralueeseen.

Suunnittelualueen länsi- ja luoteispuolella on Natura-2000 verkostoon kuuluvia luonnonsuojelualueita.

### Maanomistus

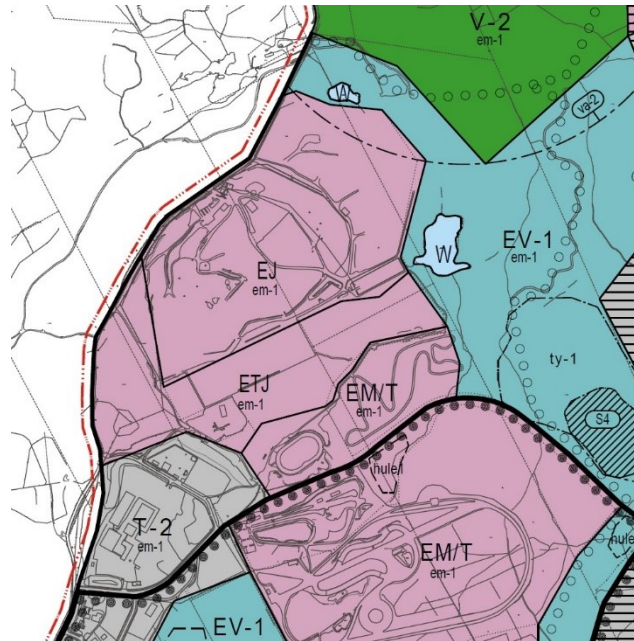
Suunnittelualue on Nokian kaupungin omistuksessa.

### Kaavalliset lähtökohdat

Pirkanmaan maakuntakaava 2040:ssa suunnittelualue on osoitettu jätteenkäsittelyalueeksi (EJ), jolla osoitetaan jätteiden

den ja lietteiden vastaanottoon, käsittelyyn ja loppusijoitukseen varatut alueet. Alueen suunnittelumääräyksen mukaan yksityiskohtaisessa suunnittelussa tulee huolehtia ympäristössä tapahtuvaan virkistyskäyttöön ja ulkoiluun sekä luontoarvoihin kohdistuvien haittojen ehkäisemisestä.

Alueella voimassa olevassa Kyynijärvi - Juhansuo - osayleiskaavan muutos ja laajennus -yleiskaavassa alue on osoitettu Jätteenkäsittelyalueeksi (EJ).



Ote Kyynijärvi - Juhansuo -osayleiskaavan muutos ja laajennus -yleiskaavasta

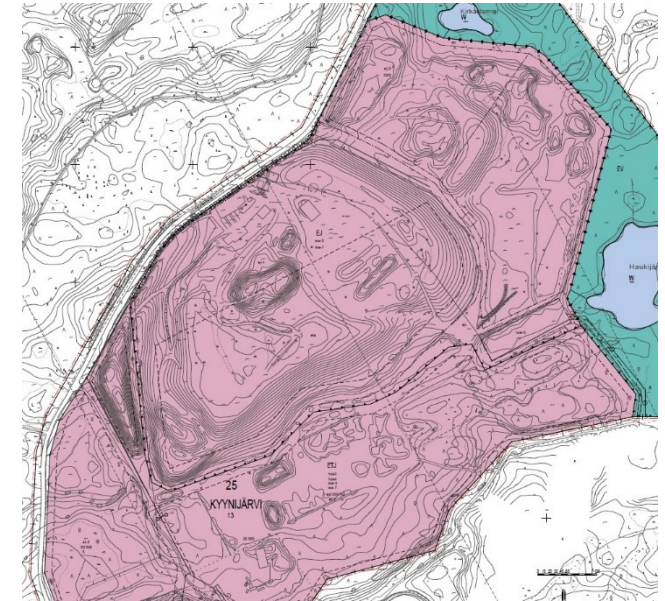
Suunnittelualueella on voimassa 26.3.2018 hyväksytty asemakaava, jossa alue on osoitettu jätteenkäsittelyalueeksi (EJ).

Aluetta koskee määräys me-3, joka osoittaa, että korttelialueelta rakentamisen ja toiminnan aiheuttama päivä- ja yömelutaso saa olla läheisellä Natura 2000 alueella korkeintaan 45 dBA ja maksimimelutaso korkeintaan 55 dBA ja

määräys me-7, joka osoittaa, että korttelialueelta rakentamisen ja toiminnan aiheuttama päivä- ja yömelutaso saa olla kaava-alueen länsi- ja pohjoispuolella kulkevilla virkistysreiteillä korkeintaan 50 dBA ja maksimimelutaso korkeintaan 55 dBA.

Lisäksi alueelle on merkitty ohjeellinen rakennusala, jolle saa sijoittaa aurinkoenergian tuottamiseen tarkoitettuja rakennelmia ja laitteita (ena).

Alueen itäosa on merkitty jätteen loppusijoituksen reservi-alueeksi tarkoitettuun alueen osaksi. Reservialuetta voidaan käyttää myös jätteiden vastaanottoon, käsittelyyn ja hyödyntämiseen liittyvien rakennuksien ja rakennelmien rakentamiseen. Alueen rakennusoikeus on 3 000 k-m<sup>2</sup>.



Ote asemakaavasta.

### Tavoitteet

Asemakaavamuutoksen tavoitteena on muuttaa alueen kaavamääräystä niin, että jätehuoltoalueen yleisen alueen merkintä muutetaan jätehuoltoalueen korttelialueeksi. Kaavamuutoksella ei muuteta alueen käyttötarkoitusta eikä rakennusoikeutta.

## Suunnitelmat, selvitykset ja vaikutusten arviointi

Alueella voimassa olevan asemakaavan valmistelun yhteydessä on laadittu selvitykset alueesta vuosina 2016 - 2017. Tarvittavat lisäselvitykset laaditaan kaavatyön aikana.

Asemakaavan vaikutukset arvioidaan MRL 9 §:n ja MRA 1 §:n edellyttämällä tavalla.

### Osalliset

- Nokian kaupungin ympäristö- ja rakennuslautakunta
- Pirkanmaan ELY-keskus
- Turvallisuus- ja kemikaalivirasto
- Kaava-alueen ja siihen rajoittuvan alueen maanomistajat sekä vuokraoikeudenhaltija Pirkanmaan jätehuolto Oy.
- Energia- ja johtoyhtiöt: Elenia Oy, Nokian Vesi Oy.
- Lisäksi osallisia ovat kaikki ne, joiden asumiseen, työntekoon tai muihin oloihin kaava saattaa huomattavasti vaikuttaa: Tällaisia ovat mm. kaavan vaikutusalueen asukkaat sekä alueella toimivat yritykset, elinkeinonharjoittajat, yritysten työntekijät ja yhdistykset.

### Asemakaavan vaihe

ALOITUS VALMISTELU EHDOTUS VALMIS

### Osallistumis- ja vuorovaikutusmenettelyt

Mielipiteet ja muistutukset voi jättää kohdan tiedottaminen ja yhteystiedot mukaisesti.

- **Aloitukset ja valmistelu:** Asemakaavan vireilletuloilmoitus on julkaistu Nokian Uutiset-lehdessä 10.1.2020.

Kaupunkikehityslautakunta päätti kokouksessaan xx.xx.2020 osallistumis- ja arviointisuunnitelman nähtävillä asettamisesta.

Osallistumis- ja arviointisuunnitelma pidetään nähtävillä koko kaavaprosessin ajan.

Aloitustavaksi viranomaisneuvottelu (MRL 66 §, MRA 26 §) On pidetty xx.xx.2020. Neuvottelun muistio on kaavaselostuksen liitteenä.

- **Valmistelu:** Valmisteluvaiheessa kaupunkikehityslautakunta asettaa kaavaluonnoksen ja muun valmisteluvaiheen nähtävillä.

Valmisteluvaiheessa järjestetään tarvittaessa viranomaisten työneuvottelua.

- **Ehdotus:** Aloitus- ja valmisteluvaiheessa tehtyjen suunnitelmien ja selvityksien sekä saadun palautteen pohjalta laaditaan asemakaavan ehdotus.

Kaupunkikehityslautakunta päättää asemakaavaehdotuksen nähtävillä asettamisesta ja pyytää tarvittavat viranomaislausunnot. Osalliset voivat jättää ehdotuksen nähtävillä olo aikana kirjallisen muistutuksen.

Ehdotuksen nähtävillä olon jälkeen ennen vastineiden antamista järjestetään tarvittaessa viranomaisneuvottelu (MRL 66 §, MRA 26 §).

- **Valmis:** Kaupunkikehityslautakunta päättää ehdotusvaiheen palautteeseen annettavista vastineista.

Niille muistutuksen tekijöille, jotka ovat jättäneet yhteystietonsa, toimitetaan kaupungin perusteltu vastine kirjeellä.

Asemakaavan hyväksyy kaupunkikehityslautakunta.

Osalliset voivat hakea muutosta kaupunkikehityslautakunnan päätökseen valittamalla Hämeenlinnan hallinto-oikeuteen ja edelleen Korkeimpaan Hallinto-oikeuteen.

### Tiedottaminen ja yhteystiedot

Aineistojen nähtävillä asettamisesta tiedotetaan kuulutuksilla, jotka julkaistaan kaupungin virallisella ilmoitustaululla (kaupungintalo Harjukatu 23) ja kaupungin Internet-sivuilla sekä lisäksi vireille tulosta ja luonnosvaiheen nähtävillä asettamisesta myös Nokian Uutiset-lehdessä.

Nähtävillä olevaan kaava-aineistoon voi tutustua kaupungin virastotalon (Harjukatu 21) 3. krs ilmoitustaululla tai kaupungin Internet-sivuilla osoitteessa [www.nokiankaupunki.fi/asuminen-ja-ymparisto/kaavoitus-ja-maankaytto/nahtavilla-olevat-kaavat/](http://www.nokiankaupunki.fi/asuminen-ja-ymparisto/kaavoitus-ja-maankaytto/nahtavilla-olevat-kaavat/)

### Mielipiteet, muistutukset ja lausunnot:

Nokian kaupunki, Kaupunkikehityspalveluiden kirjaamo, kaupungintalo Harjukatu 21, 3. kerros 37100 Nokia  
Sähköpostiosoite: [kaupunkikehityspalvelut@nokiankaupunki.fi](mailto:kaupunkikehityspalvelut@nokiankaupunki.fi)

### Kaavoitusviranomaisen:

Asemakaavan hyväksyy Nokian kaupunkikehityslautakunta.

### Kaavan laatija:

Nokian kaupunki, kaupunkikehityspalvelut, kaavoitus

### Asiaa hoitaa:

Kaavoitusarkkitehti Johanna Fingerroos, 040-1334235, [johanna.fingerroos@nokiankaupunki.fi](mailto:johanna.fingerroos@nokiankaupunki.fi)