

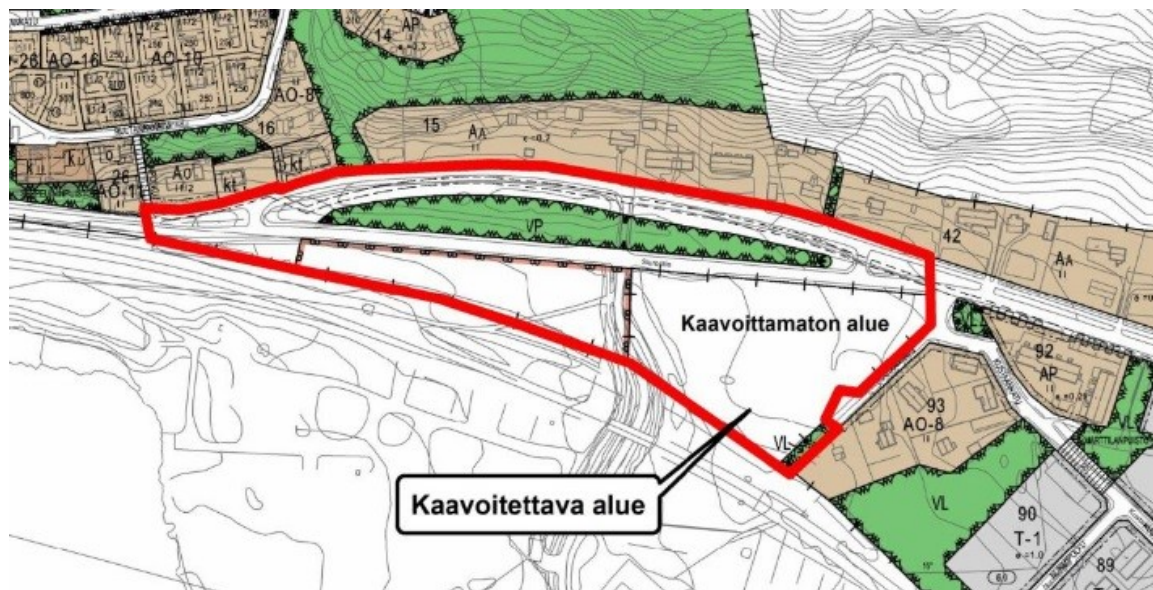


Asemakaava ja asemakaavan muutos 11 kaupunginosa kadun nimeäminen ja alueiden käytön järjestäminen

ASEMAKAAVAN MUUTOKSEN SELOSTUS

Asemakaavan muutos koskee 11 kaupunginosan rata-, katu- ja puistoaluetta
Asemakaava koskee kiinteistöä 536-418-4-198

Asemakaavan muutosalue sijaitsee etelä-Nokialla noin 2.5 km Pirkkalaistorilta koilliseen.



Kakela
Kh
Kv

LUONNOS 29.8.2019

NOKIAN KAUPUNKI
KAAVOITUSYKSIKKÖ
(Dno NOK: 1034/05.00.02/201)



1 PERUS- JA TUNNISTETIEDOT

1.1 Tunnistetiedot

Kaavaselostus koskee 7.6.2019 päivättyä asemakaavan muutokarttaa.

Asemakaavan muutos koskee Nokian 11 kaupunginosassa rata-, katu- ja puistoaluetta. Asemakaava koskee kiinteistöä 536-418-4-198

Kaavan laatija: Nokian kaupunki, kaupunkikehityspalvelut, kaavoitusyksikkö, Jorma Hakola.

1.2 Kaava-alueen sijainti

Kaavamuutosalue sijaitsee 8,5 km Nokian keskustasta Siuroon päin ja 0,6 km Siuron kirkolta keskustaan päin.



1.3 Luettelo selostuksen liiteasiakirjoista

- seurantalomake
- osallistumis- ja arviointisuunnitelma
- ote ajantasa-asetuksesta
- ote asemakaavan hakemistokartasta

1.4 Luettelo selostuksen taustaselvityksistä

- Nokia, Siuro, Linnavuori, Kulju luontoselvitys, Luontoselvitys Kotkansiipi, 2018
- Nokia, Siuro, Linnavuori, Kulju osayleiskaava-alueen muinaisjäännösinventointi 2018, Mikroliitti Oy,
- Siuron-Kuljun-Linnavuoren osayleiskaava-alueen kulttuuriympäristöselvitys, Kulttuuriympäristöpalvelut Heiskanen & Luoto Oy, 2019



2 TIIVISTELMÄ

Tavoitteena on muuttaa päällekkäiset katunimet ja kaavoittaa kaavoittamaton alue. Alue on yhtenä mahdollisena vaihtoehtona harkittaessa Siuron uuden päiväkodin sijaintipaikkaa.

3 LÄHTÖKOHDAT

3.1 Selvitys suunnittelualan oloista

3.1.1 Luonnonympäristö

Kaavamuutosalue sijaitsee Tampere Pori radan ja Siurontien välissä. Alueella on junaradan huoltoaluetta, peltoa ja tiealueiden välissä olevaa pensaikkaa jossa on muutamia isompia puita. Alueella ei ole todettuja luontoarvoja.

3.1.2 Rakennettu ympäristö

Yhdyskuntarakenne

Suunnittelualue on rakentamaton. Suunnittelualueella kulkee Siurontien kaksi rinnakkaista väylää.

Rakennettu kulttuuriympäristö ja muinaismuistot

Suunnittelualue on rakentamaton. Mikroliitti Oy:n tekemän selvityksen perusteella alueella ei ole muinaisjäännöksiä.

3.1.3 Maanomistus

Suunnittelualue on pääosin kaupungin omistuksessa. Radan huoltoalue on valtion. Alueen pellot on vuokrattu viljelijälle.

3.2 Suunnittelutilanne

Kaava-aluetta koskevat suunnitelmat ja päätökset:

MAAKUNTAKAAVA



NOKIAN KAUPUNKI



Alueella on 08.06.2017 voimaan tullut Pirkanmaan maakuntakaava 2040, jossa alue on merkitty taajamatoimintojen alueeksi. Taajamatoimintojen alue merkinnällä osoitetaan asumisen, kaupan ja muiden palvelujen, työpaikkojen sekä muiden taajamatoimintojen rakentamisalueet. Suunnittelumääräyksenä on että aluetta tulee suunnitella asumisen, palvelujen ja työpaikkojen sekoittuneena alueena. Erityistä huomiota tulee kiinnittää yhdyskuntarakenteen eheyttämiseen. Yksityiskohtaisemmassa suunnittelussa on edistettävä julkisten ja kaupallisten palveluiden saavutettavuutta joukkoliikenteen, kävelyn ja pyöräilyn avulla. Uusi rakentaminen ja muu maankäyttö on sovitettava ympäristöönsä tavalla, joka vahvistaa alueen omaleimaisuutta. Alueen suunnittelussa on kiinnitettävä erityistä huomiota kulttuuriympäristön, maiseman ja luontoarvojen säilymiseen. Alueen kytkeytyvyys seudullisille virkistysalueille ja ulkoilureiteille tulee ottaa huomioon.

Merkitykseltään seudullisten vähittäiskaupan suuryksikköjen koon alaraja muilla taajamatoimintojen alueilla on kaikkien kaupan laatujen osalta 3 000 k-m². Merkitykseltään seudullisella vähittäiskaupan suuryksiköllä tarkoitetaan myös useasta myymälästä koostuvaa vähittäiskaupan keskittymää, joka on vaikutuksiltaan verrattavissa merkitykseltään seudulliseen vähittäiskaupan suuryksikköön. Vähittäiskaupan suuryksiköiden mitoitus ja toteutus on suunniteltava siten, etteivät ne aiheuta merkittäviä haitallisia vaikutuksia kaupan palveluverkon tasapainoiselle kehittämiselle.

Tärkeä seutu- tai yhdystie merkinnällä osoitetaan maakunnallisesti merkittävät seututiet ja yhdystiet sekä niihin kuuluvat katuosuudet ja yhdystieluonteiset kadut. Tärkeät seutu- ja yhdystiet yhdistävät maakuntakaavan taajamatoimintojen alueita ja kyläkeskuksia kuntakeskuksiin tai ovat verkostollisesti merkittäviä korkeampiluokkaisia väyliä täydentäviä yhteyksiä.

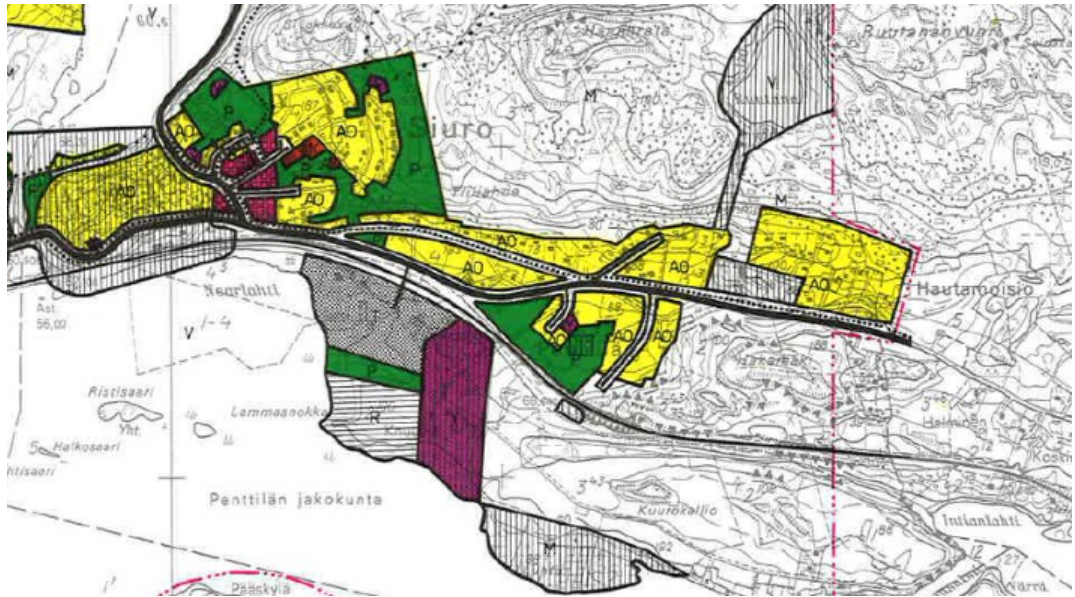
Yhdysvesijohto merkinnällä osoitetaan veden johtamisen kannalta tärkeimmät seudullisesti merkittävät verkostoyhteydet.

Yhdysrata merkinnällä osoitetaan tärkeimmät yhdysradat.

Aluetta koskee ei lainvoimaisena hyväksytty Siuro, Linnavuori, Kulju osayleiskaava 1985. Siinä kaava-alueelle on osoitettu rata- ja katualueiden lisäksi pientalovaltaista korttelialuetta ja puistoa.



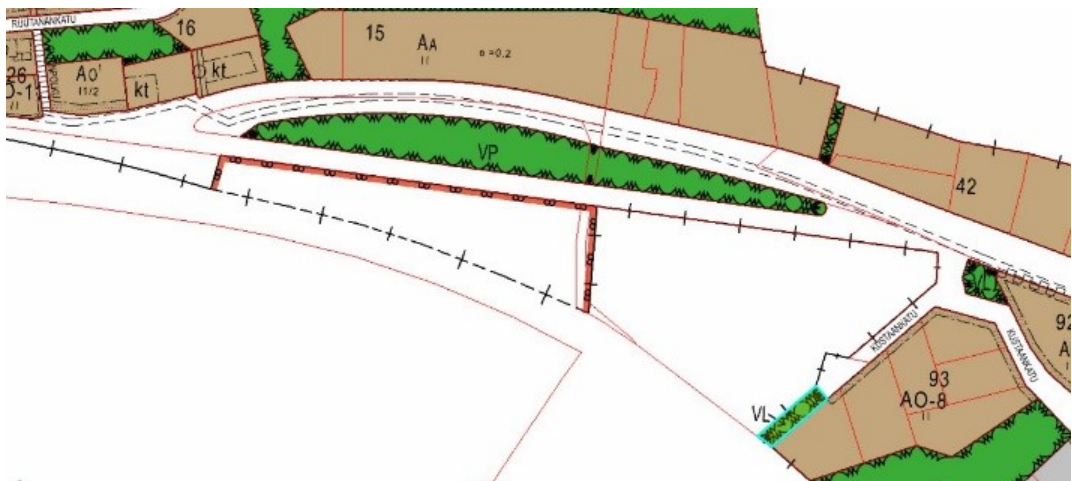
NOKIAN KAUPUNKI



Osayleiskaavaote yllä

Kaava-alueella on voimassa 28.7.1955 hyväksytty asemakaava 11:1 jossa alue on rata-
aluetta, katualuetta ja puistoaluetta, ja 26.5.1977 hyväksytty asemakaava 11:8, jossa
alue on katualuetta.

asemakaavaote alla



Nokian kaupungin rakennusjärjestys on hyväksytty valtuustossa 22.10.2001.
Pohjakarttana on kaupungin kaupunkimittauksen ylläpitämä pohjakartta.

ASEMAKAAVAN SUUNNITTELUN VAIHEET



4.1 Asemakaavan suunnittelun tarve

Sivistyspalvelujen aloitteesta kaupungin tavoitteena on kaavoittaa alueella palveluja ja samalla tarkistaa katualueiden rajauksia sekä nimetä Siurontien vanha linjaus osoitese-kaannuksien välttämiseksi. Vaikka Siuron mahdollinen uusi päiväkotikiikuri ei sijoittuisikaan alueelle kaavoittamattoman alueen maankäyttö on syytä tarkastella asemakaavalla.

4.2 Osallistuminen ja yhteistyö

4.2.1 Osalliset

Osallisia ovat; Nokian kaupungin rakennus- ja ympäristölautakunta, Nokian Vesi. Pirkanmaan ELY-keskus, Pirkanmaan liitto, Pirkanmaan maakuntamuseo, Pirkanmaan aluepelastuslaitos, Väylävirasto sekä kaava-alueen ja siihen rajoittuvan alueen maanomistajat tai vuokraoikeudenhaltijat. Lisäksi osallisia ovat kaikki ne, joiden asumiseen, työntekoon tai muihin oloihin kaava saattaa huomattavasti vaikuttaa: Tällaisia ovat mm. kaavan vaikutusalueen asukkaat sekä alueella toimivat yritykset, elinkeinonharjoittajat, yritysten työntekijät ja yhdistykset.

4.2.2 Vireilletulo

Asemakaavoituksen vireilletulosta on ilmoitettu kuulutuksella Nokian Uutisissa 8.6.2018

4.2.3 Osallistuminen ja vuorovaikutusmenettelyt

Asemakaavan muutos asetetaan nähtäville luonnosvaiheessa ja ehdotusvaiheessa osallisten kuulemista ja tarvittavia lausuntoja varten.

Asemakaavan muutos on kuulutettu vireille 8.6.2018

4.3 Asemakaavan suunnittelun aikaiset tavoitteet

Asemakaavan muutoksen tavoitteita tarkennetaan tarvittaessa saadun palautteen perusteella.

4.3.1 Asemakaavaluonnos

Siurontien ja Porinradan välinen pelto osoitetaan lähipalvelujen alueeksi kaupungin ja yksityisten palvelujen kehittämiseksi. Rakennusoikeus osoitetaan tehokkuusluvulle $e=0,4$ ja autopaikkoja tulee rakentaa 1/60 kerrosala m². Porinradan viereinen alue osoitetaan rautatiealueeksi. Siurontien kahden väylän välinen alue osoitetaan suoja-viheralueeksi. Siurontien pohjoinen katulinjaus nimetään Siuronkaareksi.

4.4 Suunnitteluvaiheiden käsittelyt ja päätökset

4.4.1 kaavaluonnoksesta saatu palaute ja vastineet



NOKIAN KAUPUNKI

5 ASEMAKAAVAN KUVAUS

6 ASEMAKAAVAN TOTEUTUS

Asemakaavan toteuttamisaikataulu ei ole vielä tiedossa.

Nokiolla 29.8.2019

Jorma Hakola, projektiarkkitehti