



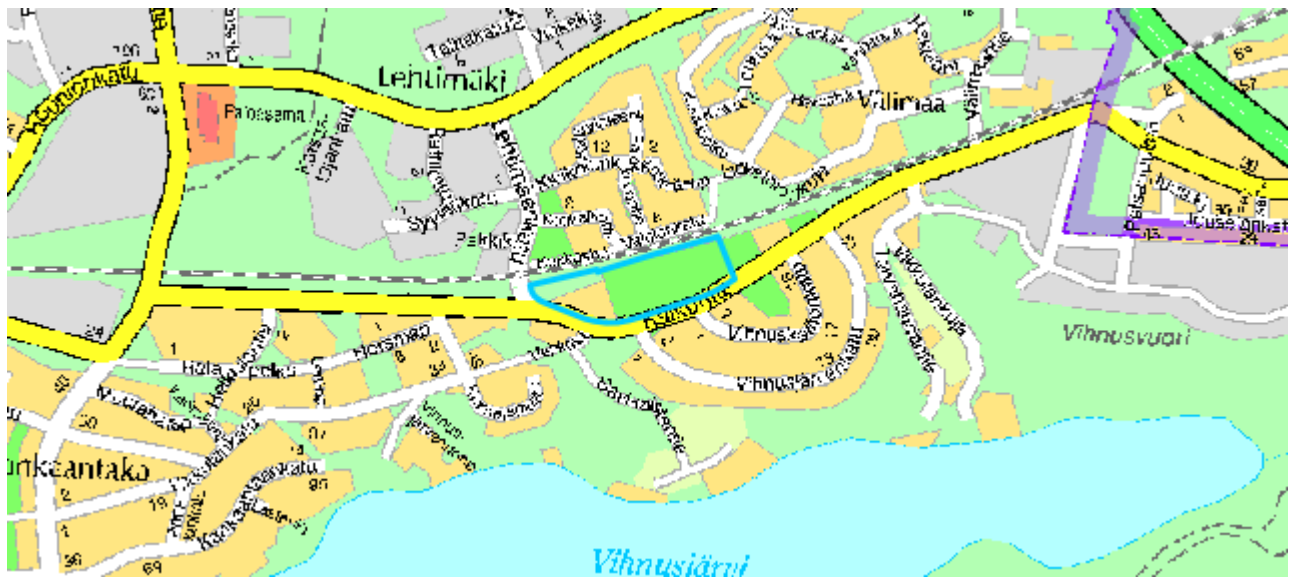
## 3-KAUPUNGINOSA

# ASEMAKAAVAN MUUTOKSEN SELOSTUS

Asemakaavan muutos koskee 3 kaupunginosan korttelia 57 sekä puisto- ja suoja- ja viheraluetta.

Asemakaavan muutoksella muodostuu 3 kaupunginosan kortteli 57 ja suoja- ja viheraluetta.

Asemakaavan muutosalue sijaitsee etelä-Nokiolla noin 2.5 km Pirkkalaistorilta koilliseen.



Kakela 18.6.2019

Kh

Kv

EHDOTUS 19.09.2019

NOKIAN KAUPUNKI  
KAAVOITUSYKSIKKÖ  
(Dno NOK: 878/05.00.02/201)

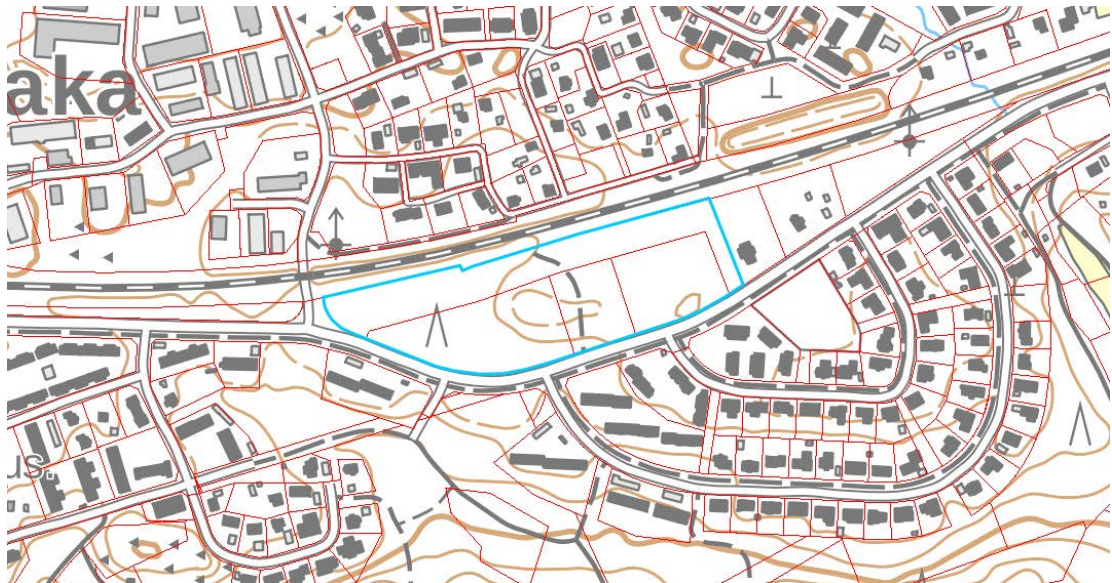
# 1 PERUS- JA TUNNISTETIEDOT

## 1.1 Tunnistetiedot

Kaavaselostus koskee 19.9.2019 päivättyä asemakaavan muutoskarttaa.

Asemakaavan muutos koskee 3 kaupunginosan korttelia 57 sekä puisto- ja suojaviheraluetta. Asemakaavan muutoksella muodostuu 3 kaupunginosan kortteli 57 ja suojaviheraluetta.

Kaavan laatija: Nokian kaupunki, kaupunkikehityspalvelut, kaavoitusyksikkö, Jorma Hakola.



## 1.2 Kaava-alueen sijainti

Kaavamuuotosalue sijaitsee Nokian keskustasta Pirkkalaistorilta noin 2,5km koilliseen.



## 1.3 Luettelo selostuksen liiteasiakirjoista

- seurantalomake
- osallistumis- ja arviointisuunnitelma
- ote ajantasa-asemakaavasta
- ote asemakaavan hakemistokartasta



## 1.4 Luettelo selostuksen taustaselvityksistä

- Liito-oravaselvitys, Nokian kaupunki, 2018
- Kalkuntien luontoselvitys, Mira Ranta, 2018
- Liikennemeluserveys, Taratest Oy, 2019
- Arkeologinen selvitys, Mikroliitti Oy, 2019
- Lisäraiteiden aluevaraus selvitys välillä Tampere-Lielähti-Nokia/Ylöjärvi, Liikennevir. 2015

## 2 TIIVISTELMÄ

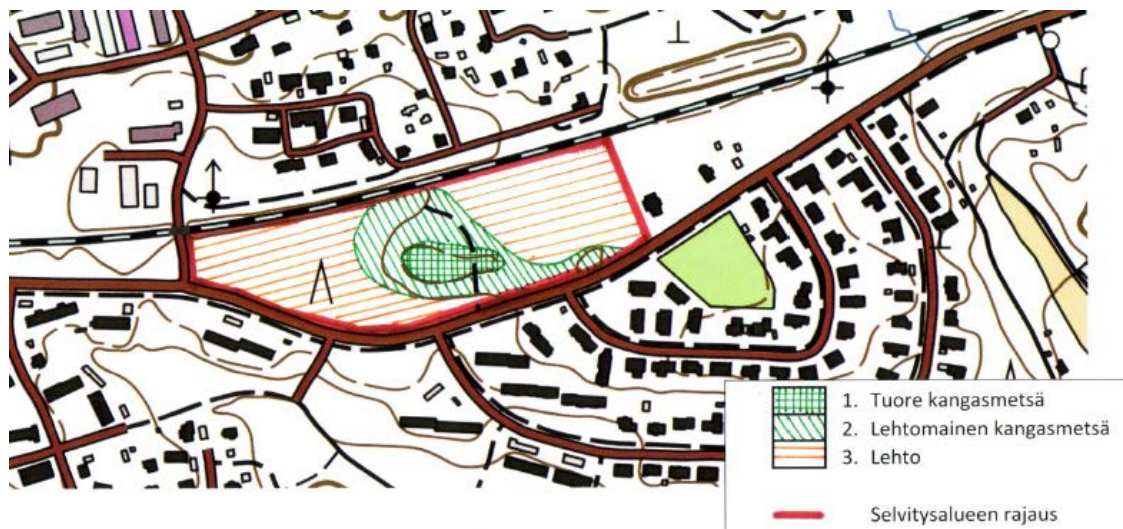
Tavoitteena on huomioida alueella havaitut luontoarvot sekä asemoida korttelialue uudestaan luontoarvoja säästävästi. Ratameluntorjunnan toteutustapa tarkastellaan luontoarvojen kannalta.

## 3 LÄHTÖKOHDAT

### 3.1 Selvitys suunnittelualueen oloista

#### 3.1.1 Luonnonympäristö

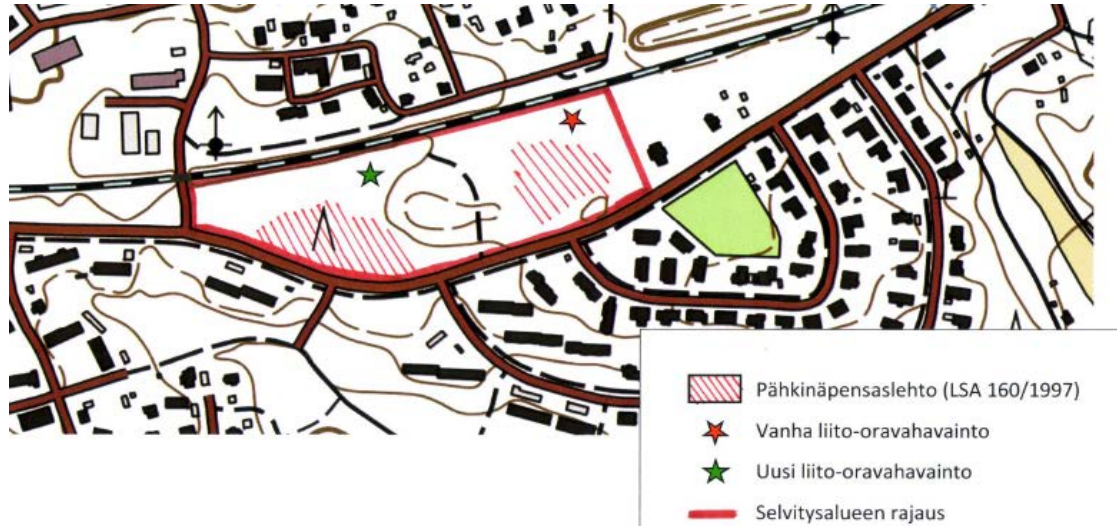
Kaavamuutosalue sijaitsee Itä-Nokialla rautatien ja Kalkuntien välissä.



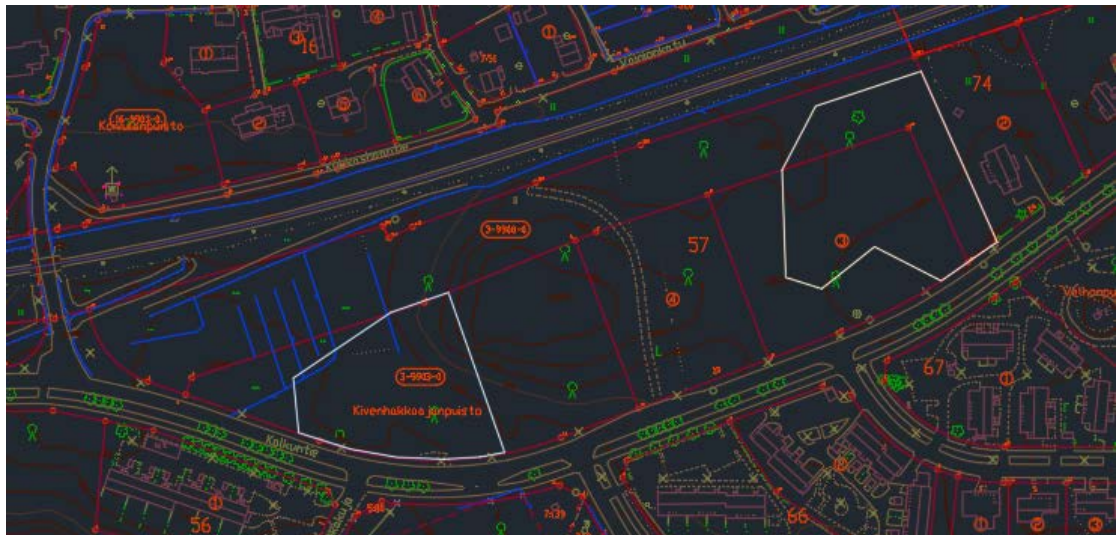
Alueen itä- ja länsiosat ovat lehtoa ja keskellä lehtomaista kangasmetsää ja tuoretta kangasmetsää.



Kaava-alueelta on tehty liito-oravahavaintoja kolopuu, risupesä joiden alla on ollut papanoita sekä muita papanapuita.



Pirkanmaan ELY-keskus on tehnyt kaksi pähkinäpensaslehto luontotyypin aluerajausta..



### 3.1.2 Rakennettu ympäristö

#### Yhdyskuntarakenne

Suunnittelualue sijaitsee Porinradan ja Kaluntien välissä. Alue on rakentamaton. Suunnittelualueen osalle 0,5 ha suuruiselle tontille on haettu rakennuslupa lastenkotia varten. Alueen etelä- ja pohjoispuolella on pientaloaluetta omakotitaloja ja rivitaloja.

#### Rakennettu kulttuuriympäristö ja muinaismuistot

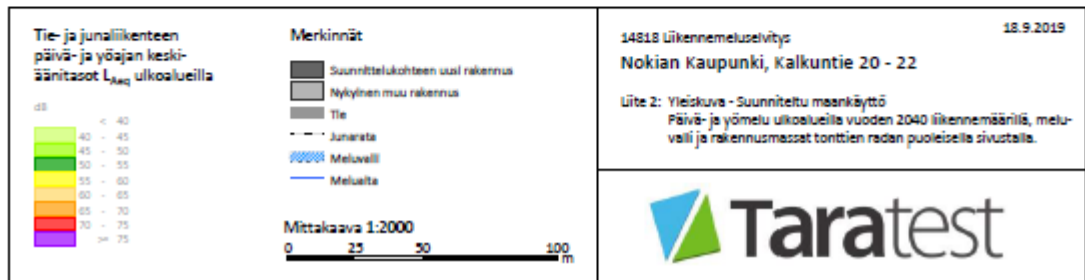
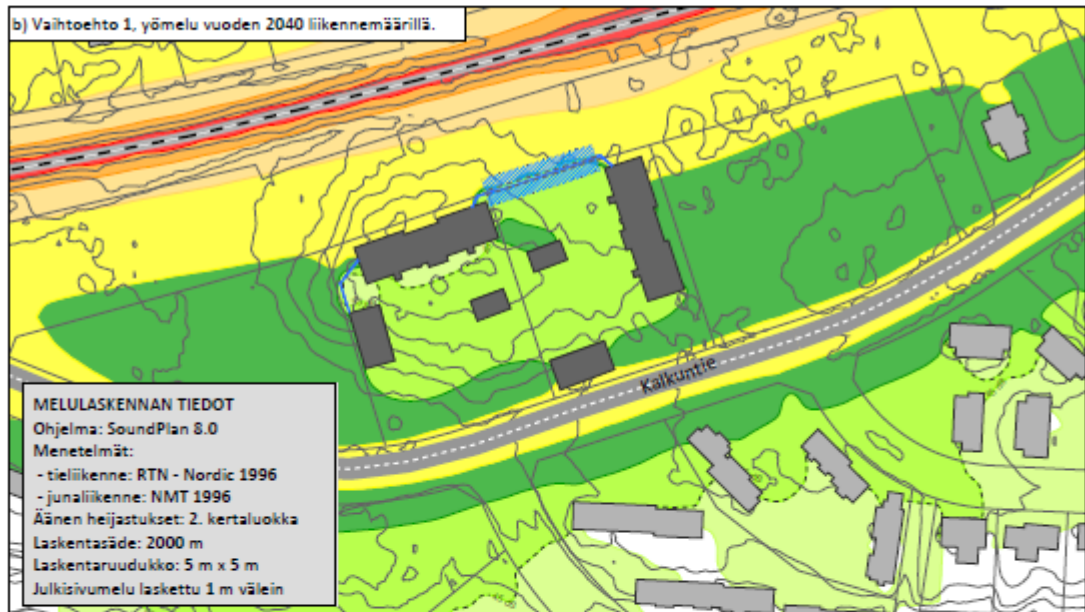
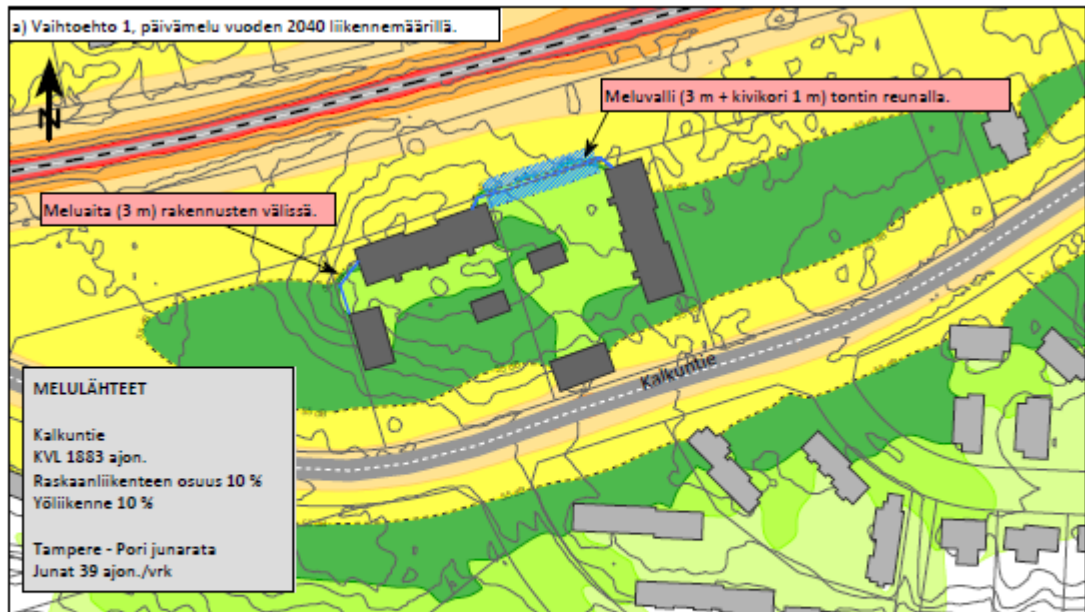
Suunnittelualue on rakentamaton. Mikroliitti Oy:n tekemän selvityksen perusteella alueella ei ole muinaisjäänöksiä.

#### Ympäristöhäiriöt

Ympäristöhäiriötä alueella aiheuttaa liikennemelu. Taratest Oy:n laatiman meluselvityksen mukaan päiväajan liikennemelu jää rakennusten ja melusteiden suojaamana korttelialueen keskellä alle edellytetyn tason 55 dBA. Yömelu jää myös vuoden 2040 ennustetilanteessa uudella tontilla rakennuksen suojassa annetun ohjearvon alapuolelle.



Selvityksen mukaan rakennusluvassa tulee osoittaa, että ulkovaipan rakenteiden ääneneristävyys raide- ja liikennemelua vastaan tulee olla 30 dB noin 15 metrin etäisyydellä Kalkuntiestä ja että suunnittelukohteen rakennusmassat tulisi sijoittaa junaradan puoleiselle sivustalle rajan suuntaisesti. Meluvallin korkeuden tulisi olla +121,00 m MPY.



### 3.1.3 Maanomistus

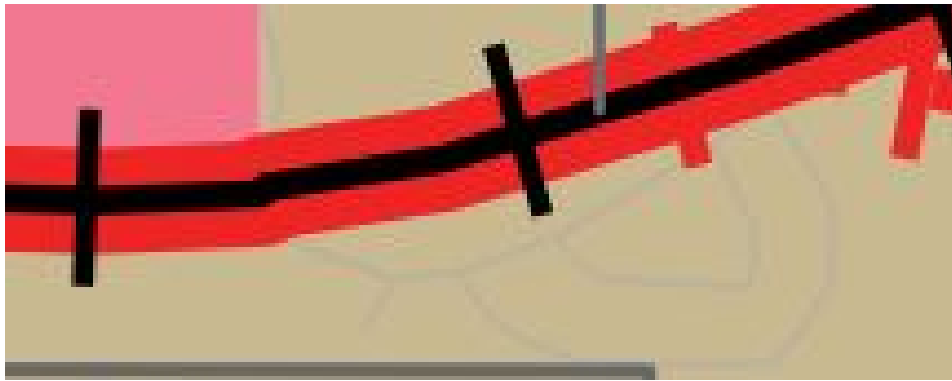
Suunnittelualue kaupungin omistuksessa. Alueelta on vuokrattu 0,5 hehtaarin tontti yksityiselle toimijalle.

### 3.2 Suunnittelutilanne

#### Kaava-alueita koskevat suunnitelmat ja päätökset:

##### MAAKUNTAKAAVA

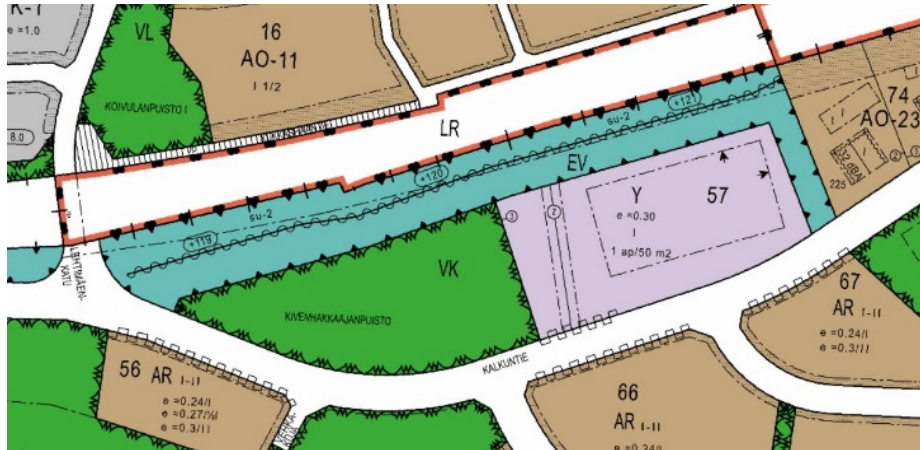
Pirkanmaan maakuntakaava 2040 on hyväksytty 27.3.2017 ja se tuli voimaan 08.06.2017. Siinä alue on merkitty taajamatoimintojen alueeksi. Aluetta sivuaa merkittävästi parannettava päärata (Lielähti-Harjuniitty lisäraide). Välittömästi alueen itäpuolella on päärataan liittyväksi osoitettu ohjeellinen pääratalinjaus (Tampereen läntinen ratayhteys, Pirkkala-Ylöjärvi). Suunnittelualue sijoittuu myös kaupunkiseudun läntiselle yritysalueiden kehittämisvyöhykkeelle.



Keskustaajaman osayleiskaava 2010 alue on osoitettu pientalovaltaisiksi asuntoalueeksi ja puistoalueeksi.



Suunnittelualueella on voimassa 8.12.2014 hyväksytty asemakaava 3:84, jossa alue on osoitettu Y-kortteliksi, suojaviheralueeksi ja leikkipuistoksi VK.



Nokian kaupungin rakennusjärjestys on hyväksytty valtuustossa 22.10.2001. Pohjakarttana on kaupungin kaupunkimittauksen ylläpitämä pohjakartta.

## ASEMAKAAVAN SUUNNITTELUN VAIHEET

### 4.1 Asemakaavan suunnittelun tarve

Tavoitteena on huomioida alueella havaitut luontoarvot sekä asemoida korttelialue uudestaan luontoarvoja säästävästi. Ratameluntorjunnan toteutustapa tarkastellaan luontoarvojen kannalta.

### 4.2 Osallistuminen ja yhteistyö

#### 4.2.1 Osalliset

Osallisia ovat; Nokian kaupungin rakennus- ja ympäristölautakunta, Nokian Vesi. Pirkanmaan ELY-keskus, Pirkanmaan liitto, Pirkanmaan maakuntamuseo, Pirkanmaan aluepelastuslaitos, Väylävirasto sekä kaava-alueen ja siihen rajoittuvan alueen maanomistajat tai vuokraoikeudenhaltijat. Lisäksi osallisia ovat kaikki ne, joiden asumiseen, työntekoon tai muihin oloihin kaava saattaa huomattavasti vaikuttaa: Tällaisia ovat mm. kaavan vaikutusalueen asukkaat sekä alueella toimivat yritykset, elinkeinonharjoittajat, yritysten työntekijät ja yhdistykset.

#### 4.2.2 Vireilletulo

Asemakaavoituksen vireilletulosta on ilmoitettu kuulutuksella 22.05.2019

#### 4.2.3 Osallistuminen ja vuorovaikutusmenettelyt

Asemakaavan muutos asetetaan nähtäville luonnosvaiheessa ja ehdotusvaiheessa osallisten kuulemisesta ja tarvittavia lausuntoja varten.

Asemakaavan muutos on kuulutettu vireille 22.5.2019

Osallistumis- ja arviointisuunnitelma ja valmisteluaineisto on kuulutettu nähtäville 26.6.2019.

### 4.3 Asemakaavan suunnittelun aikaiset tavoitteet

Asemakaavan muutoksen tavoitteita tarkennetaan tarvittaessa saadun palautteen perusteella.

### 4.3.1 Asemakaavaluonnos

## 4.4 Suunnitteluvaiheiden käsittelyt ja päätökset

18.6.2019 kaupunkikehityslautakunta päätti (§ 147) asettaa osallistumis- ja arviointi-suunnitelman nähtäville sekä valmisteluaineiston nähtäville. Osallistumis- ja arviointisuunnitelma ja valmisteluaineisto olivat nähtävänä Nokian kaupungin internet-sivuilla sekä virastotalon ilmoitustaululla (Harjukatu 21, 3. kerros) 26.6. - 5.7.2019 ja 29.7. - 19.8.2019.

Kaavaluonnos pidettiin laatimisvaiheen mielipiteiden kuulemista varten nähtävillä kaupungin virastotalon ilmoitustaululla ja Internetissä kaupungin kotisivulla (kts. 4.2.3). Asiasta kuulutettiin Nokian Uutisissa. Lisäksi asiasta ilmoitettiin kirjeitse kohdealueen maanomistajille ja naapureille.

Kaavaluonnoksesta pyydettiin lausunnot rakennus- ja ympäristölautakunnalta, perusturvalautakunnalta, sivistyslautakunnalta, Pirkanmaan ELY-keskukselta, Pirkanmaan maakuntamuseolta, Pirkanmaan liitolta, ja Väylävirastolta.

### 4.4.1 kaavaluonnoksesta saatu palaute ja vastineet

#### **Rakennus- ja ympäristölautakunnan lausunto**

Kaavaluonnoksessa on otettu huomioon luonnonsuojelulainmukaiset pähkinäpensaslehdot sekä liito-oravan elinalue.

Rakennus- ja ympäristölautakunnalla ei ole huomautettavaa kaavasta.

#### **Perusturvalautakunnan lausunto**

Perusturvalautakunnalla ei ole huomauttamista kaavamuutosluonnokseen.

#### **Väyläviraston lausunto**

Väyläviraston tekemän linjauksen mukaan Lielähti-Kokemäki rataosalla tulee varautua yhteen lisäraiteeseen. Varauksen toteuttamisaikataulu ei ole tiedossa eikä siitä ole yksityiskohdaisia suunnitelmia. Radan läheisyyteen sijoituvissa asemakaavoissa on turvattava lisäraiteiden toteuttamisedellytykset tulevaisuudessa.

Väylävirasto on laatinut Tampere-Lielähti-Nokia/ylöjärvi -välin aluevaraus selvityksen, jossa karkean karttatarkastelun perusteella lisäraiden on esitetty suunnittelualueen kohdalla nykyisen raiteen pohjoispuolelle. Radan eteläpuolelle on osoitettu 6 metriä leveä alustava tilavaara huoltotielle. Asemakaavan muutosluonnoksessa aluevaraus selvitys on huomioitu mahdollistamalla kaavamääräyksellä huoltotien sijoittaminen kaavassa osoitetulle 30 metriä leveälle radan suoja-alueelle alueen luontoarvot huomioiden.

Väylävirastolla ei ole muuta huomautettavaa kaavahankkeesta. maanteiden osalta lausunnon antaa toimivaltainen ELY-keskus.

#### **Kaavoituksen vastaus**

Kaavoitus kirjaa Väyläviraston lausunnon tiedoksi.



## **Pirkanmaan maakuntamuseon lausunto**

Pirkanmaan maakuntamuseolta pyydetään lausuntoa otsikon mukaisesta asemakaavanmuutoksesta. Kaavamuutoksen tavoitteena on huomioida alueella havaitut luontoarvot ja asemoida korttelialue uudestaan luontoarvoja säästävästi.

Maakuntamuseo teki alueelle katselmuksen 19.8.2019 liittyen alueen inventointitarpeen määrittämiseen. Katselmuksessa havaittiin, että rakennustyöt kaavamuutoksessa yleisten rakennusten korttelialueeksi suunnitellulla alueella oli jo aloitettu, ja maanpinta tasattu koko suunnitellun korttelialueen kohdalta. Maakuntamuseo huomauttaa, että tältä osin alueen maankäytön suunnittelu ja ohjaus ei ole edennyt hyvän hallintotavan mukaisesti.

Nokian kaupunki tilasi katselmuksen teon jälkeen kaavamuutosalueelle arkeologisen inventoinnin Mikroliitti Oy:ltä. Maakuntamuseo on tutustunut sille toimitettuun inventointiraporttiin ja toteaa inventoinnin olevan alueen arkeologiseen potentiaaliin nähden riittävä. Inventoinnissa alueella ei havaittu merkkejä kiinteästä muinaisjäännöksestä tai muista arkeologisista kohteista. Täten maakuntamuseolla ei ole hankkeesta huomautettavaa. Mikäli hanke etenee samankaltaisena kuin tähän asti, ei maakuntamuseolla ole enää tarvetta olla siinä osallisena.

### **Kaavoituksen vastaus**

Kaavoitus kirjaa Pirkanmaan maakuntamuseon lausunnon tiedoksi.

## **Pirkanmaanliiton lausunto**

Pirkanmaan liitto on tutustunut kaavan valmisteluaineistoon ja katsoo että asemakaava koskee maakuntakaavassa käsiteltyjä asioita. Asemakaavan mukainen lähtökohta, rakentamattoman korttelialueen sijoittaminen uudelleen siten että alueen luontoarvot voidaan turvata, on erinomainen. Kaavaratkaisua ei tässä vaiheessa voi vielä kuitenkaan riittävästi arvioida, koska aineisto ei sisällä selostusta tai selvityksiä. Pirkanmaan liitto pyytää täydentämään aineistoa ainakin ratamelun ja luontoarvojen osalta. Lisäksi kaavan osallistumis- ja arviointisuunnitelmaan on lisättävä maininta maakuntakaavassa suunnittelualueita ja sen lisäaluetta koskevista merkinnöistä ”merkittävästi parannettava päärata ja ohjeellinen päärata.” Kaavan lähtöaineistossa on huomioitava Lisäraiteiden aluevaraus selvitys välillä Tampere-Lielahdi-Nokia/Ylöjärvi, Liikennevirasto 2015 ja kaavaa varten on pyydettävä lausunto radanpitäjältä (Väylä-virasto). Lisäksi Pirkanmaan liitto pyytää huomioimaan lausunnon selostuksessa esitetyt kommentit. Pirkanmaan liitto pyytää saada asemakaavan lausuttavakseen ehdotusvaiheessa.

### **Kaavoituksen vastaus:**

Väylävirastolta on pyydetty ja saatu lausunto. Luontoselvitys, lisäraideselvitys, meluselvitys ja arkeologinen selvitys liitetään kaava-aineistoon. Pähkinäpensaslehdon aluerajaus tehdään kaavaehdotukseen ELY-keskukselta saatavan sähköisen karttarajauksen mukaan. OAS täydennetään pääratamääräyksillä. Kaavakartan meluntorjuntaa koskevia määräyksiä täsmennetään ja Pirkanmaan liitolta pyydetään lausunto kaavaehdotuksesta.

## **4.4.2 kaavaehdotus**

Kaavaluonnosta tarkennettiin kaavaehdotukseen siten että pähkinäpensaslehdon rajaus tehtiin karttaan Pirkanmaan ELY-keskuksen rajauksen mukaisesti. Korttelialuetta siirrettiin länteen päin siten että se jää pähkinäpensaslehtojen väliin ja että siihen mahtuu melusuojausrakenteet tontille. Meluntorjuntarakenteet tulevat rakennettavaksi tonteille koska luontoarvojen takia niitä ei voi sijoittaa suojaviheralueelle.

## 5 ASEMAKAAVAN KUVAUS

Kaavamuutosalueella sijaitsee julkisten palvelujen korttelialue 3-57. Korttelialue pienenee hieman. Muu alue osoitetaan suojaviheralueeksi, jolle osoitetaan erityismääräys s-3 jolla turvataan luonnon monimuotoisuus ja uhanalaisten lajien elinpiirin säilyminen suotuisana. Lisäksi suojaviheralueella osoitetaan s-8 merkinnällä suojeltava luontotyyppi pähkinäpensaslehto jota tulee hoitaa niin että luontotyypin ominaispiirteet säilyvät.

Korttelialueelle osoitetaan yleismääräys ” pihojen oleskelualueet ja rakennusten sisätilat on suojattava ratamelulta valtioneuvoston päätöksen 993/1992 mukaisesti rakennusluvassa osoitettavalla tavalla. Melusuojaus tulee muodostaa sijoittamalla rakennukset estämään melun kulkeutuminen oleskelualueelle. Muu tarvittava meluste tulee rakentaa tontille siinä vaiheessa, kun piha-alueiden melutasot ylittävät annetut normit. Meluesteen tarkka paikka esitetään haettaessa sille lupaa. ”.

Suojaviheralueelle osoitetaan rautatien suoja-alue jolle saa rakentaa huoltotien huomioiden luontoarvot. Autopaikkoja tulee rakentaa 1/60 kerrosala m2.

## 6 ASEMAKAAVAN TOTEUTUS

Alueelta vuokrattu tontti on jo rakenteilla. Korttelialueelle muodostuvan toisen tontin toteutusajankautua ei ole vielä tiedossa.

Nokiolla 19.9.2019

Jorma Hakola  
projektiarkkitehti

## Asemakaavan perustiedot ja yhteenveto

Kunta	536 Nokia	Täyttämispvm	19.09.2019
Kaavan nimi	Nokian kaupungin 3. kaupunginosan kortteli 57 sekä suojava-heralue.		
Hyväksymispvm		Ehdotuspvm	19.09.2019
Hyväksyjä		Vireilletulosta ilm. pvm	22.05.2019
Hyväksymispykälä		Kunnan kaavatunnus	
Generoitu kaavatunnus			
Kaava-alueen pinta-ala [ha]	3,7600	Uusi asemakaavan pinta-ala [ha]	
Maanalaisten tilojen pinta-ala [ha]		Asemakaavan muutoksen pinta-ala [ha]	3,7600

Ranta-asemakaava	Rantaviivan pituus [km]
Rakennuspaikat [lkm]	Omarantaiset Ei-omarantaiset
Lomarakennuspaikat [lkm]	Omarantaiset Ei-omarantaiset

Aluevaraukset	Pinta-ala [ha]	Pinta-ala [%]	Kerrosala [k-m <sup>2</sup> ]	Tehokkuus [e]	Pinta-alan muut. [ha +/-]	Kerrosalan muut. [k-m <sup>2</sup> +/-]
<b>Yhteensä</b>	<b>3,7600</b>	<b>100,0</b>	<b>2880</b>	<b>0,08</b>	<b>0,0000</b>	<b>-802</b>
A yhteensä						
P yhteensä						
Y yhteensä	0,9600	25,5	2880	0,30	-0,2674	-802
C yhteensä						
K yhteensä						
T yhteensä						
V yhteensä					-1,1142	
R yhteensä						
L yhteensä						
E yhteensä	2,8000	74,5			1,3816	
S yhteensä						
M yhteensä						
W yhteensä						



Maanalaiset tilat	Pinta-ala [ha]	Pinta-ala [%]	Kerrosala [k-m <sup>2</sup> ]	Pinta-alan muut. [ha +/-]	Kerrosalan muut. [k-m <sup>2</sup> +/-]
<b>Yhteensä</b>					

Rakennussuojelu	Suojellut rakennukset		Suojeltujen rakennusten muutos	
	[lkm]	[k-m <sup>2</sup> ]	[lkm +/-]	[k-m <sup>2</sup> +/-]
<b>Yhteensä</b>				

### Alamerkinnot

Aluevaraukset	Pinta-ala [ha]	Pinta-ala [%]	Kerrosala [k-m <sup>2</sup> ]	Tehokkuus [e]	Pinta-alan muut. [ha +/-]	Kerrosalan muut. [k-m <sup>2</sup> +/-]
<b>Yhteensä</b>	<b>3,7600</b>	<b>100,0</b>	<b>2880</b>	<b>0,08</b>	<b>0,0000</b>	<b>-802</b>
<b>A yhteensä</b>						
<b>P yhteensä</b>						
<b>Y yhteensä</b>	0,9600	25,5	2880	0,30	-0,2674	-802
Y	0,9600	100,0	2880	0,30	-0,2674	-802
<b>C yhteensä</b>						
<b>K yhteensä</b>						
<b>T yhteensä</b>						
<b>V yhteensä</b>					-1,1142	
VK					-1,1142	
<b>R yhteensä</b>						
<b>L yhteensä</b>						
<b>E yhteensä</b>	2,8000	74,5			1,3816	
EV	2,8000	100,0			1,3816	
<b>S yhteensä</b>						
<b>M yhteensä</b>						
<b>W yhteensä</b>						



## Asemakaavan muutosalueen sijainti



## Suunnittelualue

Suunnittelualue on rakentamaton Y-kortteli 57 ja sen viereiset suojaviheralue ja leikkipuisto Nokian 3. kaupunginosassa. Kaava-alueen länsi- ja eteläpuolella on rivitalokortteleita ja itä- ja kaakkoispuolella alue rajautuu pientaloasutukseen. Alueen pohjoispuolella on Porinrata.

## Maanomistus

Suunnittelualue on kaupungin omistuksessa. Y-korttelista on vuokrattu noin puolen hehtaarin tontti yksityiselle toimijalle.

## Kaavalliset lähtökohdat

Alueella on voimassa Pirkanmaan maakuntakaava 2040, jossa alue on merkitty taajamatoimintojen alueeksi. Aluetta sivuaa merkittävästi parannettava päärata (Lielähti-Harju-niitty lisäraide).

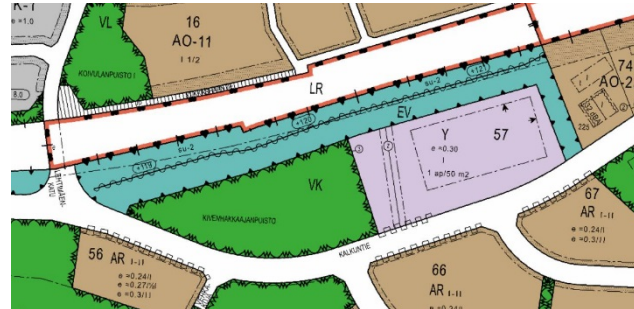


Välittömästi alueen itäpuolella on pääraataan liittyväksi osoitettu ohjeellinen pääratalinjaus (Tampereen läntinen ratayhteys, Pirkkala-Ylöjärvi). Suunnittelualue sijoittuu myös kaupunkiseudun läntiselle yritysalueiden kehittämisvyöhykkeelle.

Keskustaajaman osayleiskaava 2010 alue on osoitettu pientalovaltaiseksi asualueeksi ja puistoalueeksi.



Suunnittelualueella on voimassa 8.12.2014 hyväksytty asemakaava 3:84, jossa alue on osoitettu Y-kortteliksi, suojaviheralueeksi ja leikkipuistoksi VK.



## Tavoitteet

Tavoitteena on huomioida alueella havaitut luontoarvot sekä asemoida korttelialue uudestaan luontoarvoja säästävästi. Ratameluntorjunnan toteutustapa tarkastellaan luontoarvojen kannalta.

## Asemakaavan vaihe

ALOITUS VALMISTELU **EHDOTUS**

## Osallistumis- ja vuorovaikutusmenettelyt

Mielipiteet ja muistutukset voi jättää kohdan tiedottaminen ja yhteystiedot mukaisesti.

- **Aloitus:** Asian vireilletulo ilmoitettu kuulutuksella 22.5.2019 Nokian Uutisissa, osallistumis- ja arviointisuunnitelma.
- **Valmistelu:** Valmisteluasiakirjat / kaavaluonnos, Kaupunkikehityslautakunta päättää valmisteluaineiston nähtäville asettamisesta, kuulutus ja nähtäville tulo.  
Mielipiteet ja lausunnot
- **Ehdotus:** Valmisteluvaiheen palaute, kaava-asiakirjat. Kaupunkikehityslautakunta päättää ehdotuksen nähtäville asettamisesta, kuulutus ja nähtäville tulo. Muistutukset.
- **Maankäyttösopimus:** Hankkeesta ei laadita maankäyttösopimusta.
- **Valmis:** Asemakaavan muutoksen hyväksyy Nokian kaupunginvaltuusto, muutoksenhakumahdollisuus.

## Suunnitelmat ja selvitykset ja vaikutusten arviointi

Alueesta on laadittu luontoselvitys, meluselvitys ja arkeologinen selvitys. Asemakaavan vaikutukset arvioidaan MRL 9 §:n ja MRA 1 §:n edellyttämällä tavalla. Pirkanmaan ELY-keskus tarkastaa alueen luontoarvot kesäkuussa 2019.

## Osalliset

- Nokian kaupungin rakennus- ja ympäristölautakunta, Nokian Vesi. Pirkanmaan ELY-keskus, Pirkanmaan liitto, Pirkanmaan maakuntamuseo, Pirkanmaan aluepelastuslaitos, Väylävirasto
- Kaava-alueen ja siihen rajoittuvan alueen maanomistajat tai vuokraoikeudenhaltijat
- Lisäksi osallisia ovat kaikki ne, joiden asumiseen, työntekoon tai muihin oloihin kaava saattaa huomattavasti vaikuttaa: Tällaisia ovat mm. kaavan vaikutusalueen asukkaat

sekä alueella toimivat yritykset, elinkeinonharjoittajat, yritysten työntekijät ja yhdistykset.

### **Tiedottaminen ja yhteystiedot**

Aineistojen nähtävillä pidosta tiedotetaan kuulutuksilla, jotka julkaistaan kaupungin virallisella ilmoitustaululla (kaupungintalo Harjukatu 23) ja kaupungin Internet-sivuilla osoitteessa <https://www.nokiankaupunki.fi/kuulutukset/> sekä vireille tulo ja valmisteluvaihe Nokian Uutiset-lehdessä.

Nähtävillä olevaan kaava-aineistoon voi tutustua kaupungin virastotalon (Harjukatu 21) 3. krs ilmoitustaululla tai kaupungin Internet-sivuilla osoitteessa <https://www.nokiankaupunki.fi/asuminen-ja-ymparisto/kaavoitus-ja-maan-kaytto/nahtavilla-olevat-kaavat/>

Mielipiteet, muistutukset ja lausunnot:

Nokian kaupunki, Kaupunkikehityspalveluiden kirjaamo, kaupunginvirasto Harjukatu 21, 3 krs, 37100 Nokia. Sähköpostiosoite: [kaupunkikehityspalvelut@nokiankaupunki.fi](mailto:kaupunkikehityspalvelut@nokiankaupunki.fi)

### **Kaavoitusviranomainen:**

Asemakaavan muutoksen hyväksyy Nokian kaupunginvaltuusto

### **Kaavan laatija:**

Nokian kaupunki kaupunkikehityspalvelut/ kaavoitusyksikkö

### **Asiaa hoitaa:**

Projektiarkkitehti Jorma Hakola p. 0503958759,  
s-posti: [etunimi.sukunimi@nokiankaupunki.fi](mailto:etunimi.sukunimi@nokiankaupunki.fi)



