



TANHUANKATU 2, NOKIA

Kaava-alueen rakennetun ympäristön ja rakennusten selvitys

Tämä selvitys on tehty Nanson-Kiinteisöt Oy:n toimeksiannosta asemakaavan muutos-ehdotuksen liitteeksi. Kaava-alue sijaitsee Nokian keskustassa 4. kaupunginosassa osoitteessa Tanhuankatu 2. Haettava kaavamuutos koskee tonttia nro 22-1 sekä virkistysaluetta. Alue rajautuu Tanhuankatuun, Rounionkatuun, junarataan sekä teollisuustonttiin. Kaava-alueen lähiympäristöä hallitsevat eri aikakausina rakentuneet teollisuusrakennukset sekä läheisen pientaloalueen eri vuosikymmenien pientalot ja rivitalot.

Kaavamuutoksen tavoitteena on säilyttää osa arvokasta kulttuuriympäristöä oleva Nanson tehdasrakennus sekä eheyttää keskustan kaupunkirakennetta ja tiivistää keskustan asuinrakennetta valtakunnallisten alueidenkäyttötavoitteiden mukaisesti. Kaava-alueen tehokkuutta lisätään ja se muutetaan keskustaan liittyväksi, korkeatasoiseksi työpaikka, palvelu- ja asuntoalueeksi. Kaavamuutos laaditaan tontinomistajan aloitteesta.

Tämän selvityksen tavoitteena on kartoittaa kaava-alueen rakennuskannan rakennusvaiheita ja ominaispiirteitä sekä arvioida niiden kulttuurihistoriallista ja rakennustaiteellista merkitystä.

1. Paikan historiaa

Nokia kuului vuosisatojen ajan vanhaan Suur-Pirkkalaan, joka v. 1922 jakaantui Etelä- ja Pohjois-Pirkkalan kunniksi. Pohjois-Pirkkalasta tuli kaupala v. 1937 ja vuotta myöhemmin nimi muutettiin Nokiaksi. Kaupunki Nokiasta tuli vuonna 1977. Nokialla on vahvat henkiset siteet hämäläisyyteen. Toisaalta Nokian alue on kuulunut hallinnollisesti vuosisatojen ajan Satakuntaan, ja taloudellisesti se on ollut osa Ylä-Satakuntaa, sittemmin Pirkanmaata.

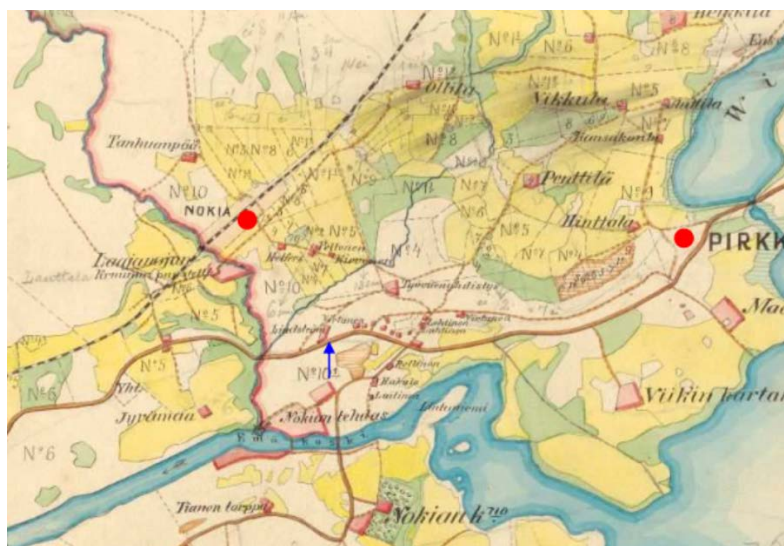
Mahtipitäjän agraaria hiljaiseloa uinunut Pirkkala heräsi uuteen aikaan 1860-luvulla, kun vuori-insinööri Fredrik Idestam perusti vuolaan Emäkosken pohjoisrannalle uusinta paperinvalmistustekniikkaa edustaneen puuhiomon. Siihen saakka ainoat ”teolliset” laitokset olivat olleet koskenrannan myllyt, joiden oikeudet Idestam sai määrääjäksi hallintaansa.

1800-luvun lopulla kunnostettiin teollisuuden perusedellytyksiä: liikenneyhteyksiä ja energiansaantia. Porin radan valmistuessa Nokia sai oman rautatieaseman 1895 (Nokian kaupunki 2018).

Teollisuus rakentui alun perin kosken äärelle siitä saatavan vesivoiman takia. Rautatieaseman rakentumisen jälkeen alkoi asemanseutu kehittyä ja 1910-luvulla alettiin tehtaita rakentamaan myös raideliikenteen ääreen, rautatieaseman pohjoispuolelle.

2. Rakentumisen historiaa

1800-luku - 1900-luvun alku



Pitäjänkartta 1903. Paikannuksen avuksi kartalle on merkitty kirkon ja rautatieaseman paikat punaisin ympyröin ja vanhan kaupungintalon paikka sinisellä nuolella (Ahola 2010, 10).

1900-luvun alussa maatalousalueet olivat laajimmillaan. Emäkosken pohjoisrannalla oli paperitehdas ja tehdasyhdyskunnan asutusta oli rakentunut harjulle ja asemalle johtavan tien varteen (Ahola 2010, 10).

Tehtaiden myötä Nokiasta kehittyi 1900-luvun alkuun mennessä taajaan asuttu yhdyskunta. Tehtaat huolehtivat työntekijöiden asunnontarpeesta, koska vain

siten työvoimansaanti saatiin tyydytettyä ja ammattitaitoinen työväki pysymään paikkakunnalla. 1800-luvun loppupuoliskolla työväen asuinoloja järjesteltiin vuokrakasarmeilla. Punaisen harjun työväen asuntoalue rakennettiin 1870-luvulla, virkailijoiden Valkoinen harju 1900-luvun alussa. Kumitehtaan rakennuttama Tyttölän asuntoalue oli yhdyskunnan suurimpia. Se rakennettiin pääasiassa 1920-luvulla (Ahola 2010, 17).

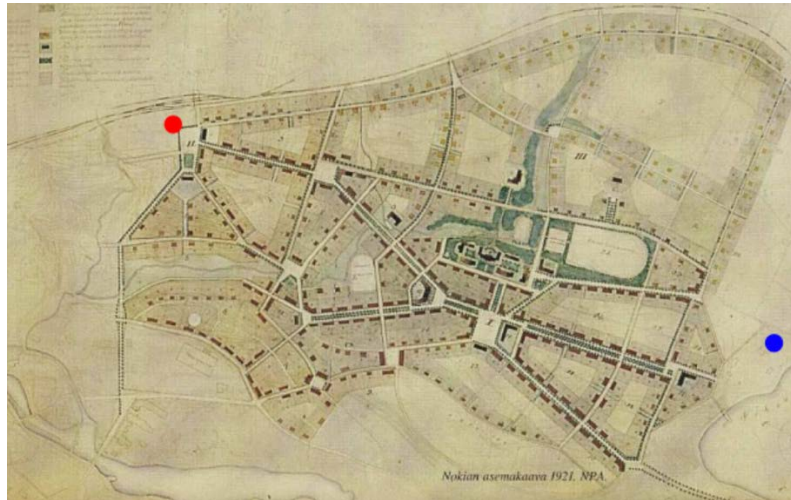
1920-1930-luku



Pohjois-Pirkkalan (Nokian) kartta 1928. Paikannuksen avuksi kartalle on merkitty kirkon ja rautatieaseman paikat punaisin ympyröin ja vanhan kaupungintalon paikka sinisellä nuolella (Ahola 2010, 11).

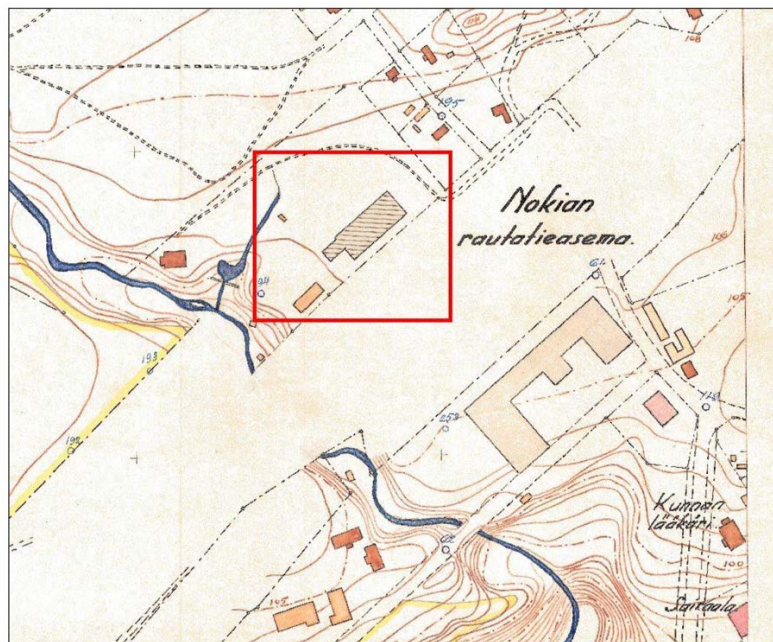
Nokian tehdasyhdyskunta laajeni 1900-luvun alkupuolella tehtaiden läheisyydestä harjun pohjoispuolisille peltomaille. Alueella toimineiden maatilojen peltopinta-ala oli kasvanut voimakkaasti 1900-luvun alkuun saakka, mutta 1920-luvun kartasta nähdään jo asutuksen laajenemisen vaikutukset etenkin radan varressa ja poikkiteiden ympärillä, missä peltomaita on jo otettu runsain mitoin tonttimaaksi. Uusia teitä on rakennettu: Souranderintie tehtailta asemalle ja siitä eteenpäin Pinsiöön. Teollisuuden varaama alue virran rannalla on kasvanut Kumitehtaan perustamisen myötä. Paperitehdas on jäänyt kanavan rajaamalle saarelle (Ahola 2010, 11). Radan pohjoispuolelle on rakennettu Värjäystehtas ja Rautatehtas. Asutusta on muodostunut tehtaiden tuntumaan.

Liikenteen helpottaminen oli keskeinen tavoite edelleen 1920-luvulla, jolloin Nokia-yhtiön isännöitsijä Ingwald Souranderin aloitteesta Pirkkalan kunta laadittiin asemakaavan Nokian keskusta-alueelle. Yhtiö oli aloittanut aluesuunnittelun jo 1919 Ilkan ja Jyränmaan tilojen eräiden alueiden kaavoituksella mestarien ja työntekijöiden asuntoja varten. Nokian kaavaa tehtiin yhtiön tuella ja suunnittelijaksi palkattiin yksityinen arkkitehti Harald Andersin. Vaikka kunta ei hyväksynyt vuonna 1921 valmistunutta kaavaa, sitä kuitenkin noudatettiin yleisesti, koska Nokia-yhtiö paikkakunnan suurimpana maanomistajana suostui toimittamaan sähköä vain kaavaa noudattaville. Ohjeistusta suunnattiin erityisesti yhtiön työntekijöiden omakotirakentamiseen, jotta tontit eivät sattuisi katujen päälle. (Ahola 2010, 17).



Arkkitehti Harald Andersinin laatima asemakaava vuodelta 1921. Kaavakarttaan on merkitty rautatieasema punaisella ja Vihnuskoti sinisellä pallolla (Ahola 2010, 18)

Kuntajaon jälkeen Pohjois-Pirkkalan kunta tilasi Nokian asemakaavan insinööri P. A. Ahomalta rakennusjärjestyksen perustaksi. Kaava, johon oli otettu mukaan alueita myös radan pohjoispuolelta, valmistui vuonna 1930.



Kaavakartta vuodelta 1930 (Pohjois-Pirkkala lehti 13 A): Nokia Kutomo Oy:n tehdasrakennus Nokian rautatieaseman pohjoispuolella (Luoto, Jussila, 2012)

Kun Pohjois-Pirkkalan kunnasta tuli kauppalta, tilasi se asemakaavan suunnittelutyön arkkitehti Otto-livari Meurmanilta.

1950-1960-luku

Vuoden 1918 sodan ja talvisodan välillä Nokialla rakennettiin teitä. Teiden rakentamista ohjasivat vahvistamattomat asemakaavat. Taajamassa rakennettu ympäristö oli edelleen pienimittakaavaista ja puutalovaltaista, mutta ensimmäiset kerrostalot on jo rakennettu Nokian valtatie varteen. Valtatie on kerrostalo-

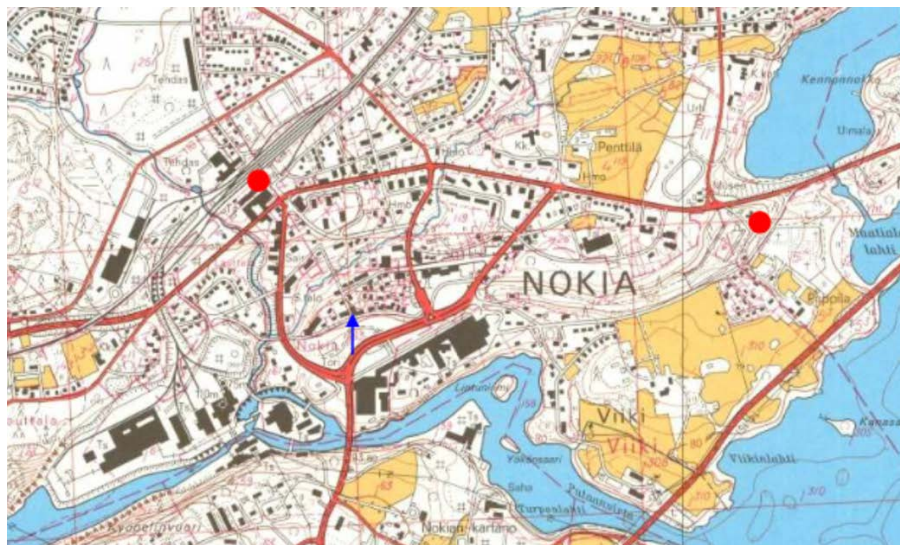
alueiden osalta istutettu puistokaduksi. Tehdastyöväestön asuinalueet ovat leimaa antavia, mutta uusia omakotialueita on lähtenyt rakentumaan vuoden 1941 asemakaavan mukaisesti (Ahola 2010, 11).

Kaava-alueella tehdaskiinteistö on laajentunut ja asutusta on tullut lisää.



Peruskartta, julk. 1954. Paikannuksen avuksi kartalle on merkitty kirkon ja rautatieaseman paikat punaisin ympyröin ja vanhan kaupungintalon paikka sinisellä nuolella (Ahola 2010, 11).

1970-luku

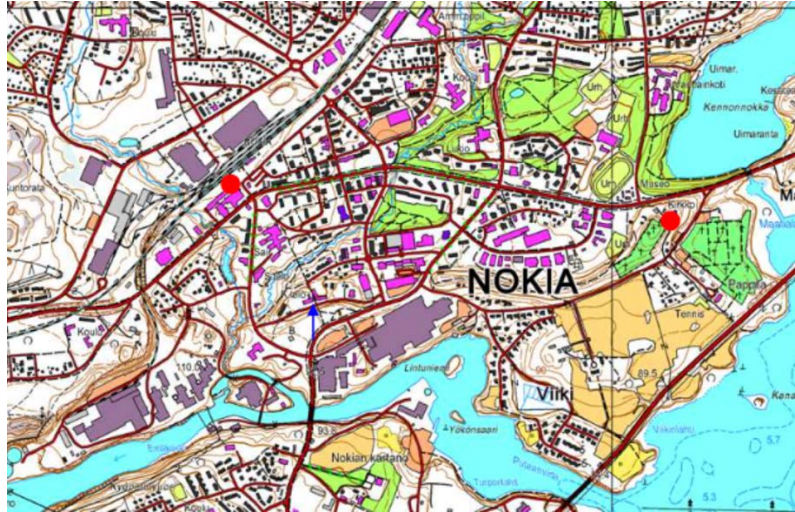


Peruskartta julk. 1975. Paikannuksen avuksi kartalle on merkitty kirkon ja rautatieaseman paikat punaisin ympyröin ja vanhan kaupungintalon paikka sinisellä nuolella (Ahola 2010, 12).

Ydinkeskusta on saanut kaupunkimaisen luonteen ja maatalousympäristöä on enää jäljellä Viikissä ja Penttilän ympäristössä. Keskustan pääväylät on rakennettu nykyiselleen, ja ne on istutettu puistokaduksi. Nokian liikekeskustan painopiste on siirtynyt harjulta uusien kokoajakatujen eli Välimäenkadun ja Härkitien välille, täytetyn ja tasoitetun sorakuopan kohdalle. Kumitehtaan teollisuusalueet ovat laajentuneet. Yrittäjäkadun ensimmäiset tontit on otettu käyttöön. Uusi valtamaantie on rakennettu Pyhäjärven rantaan (Ahola 2010, 12).

Kaava-alueella tehdaskiinteistö on laajentunut ja sen pohjois- ja länsipuolelle on tullut uusia teollisuusrakennuksia.

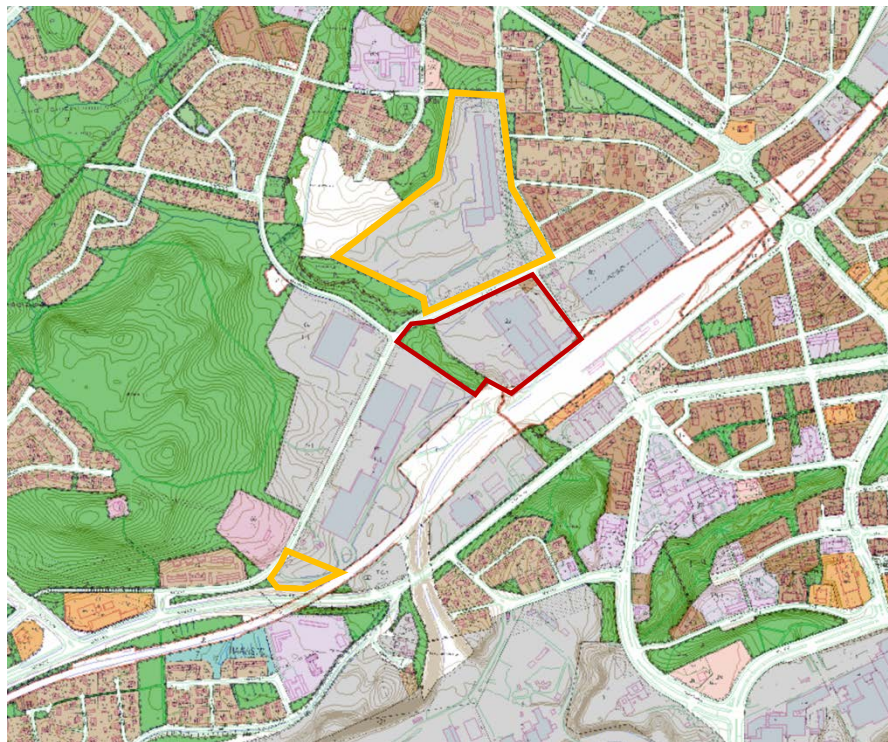
2000-luku



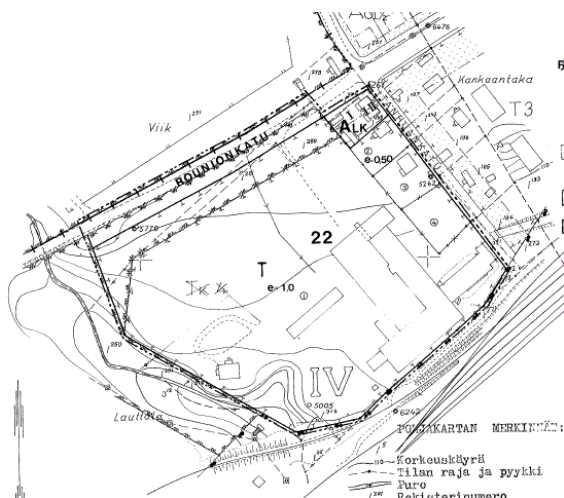
Maastotietokanta, 2000-luku. Paikannuksen avuksi kartalle on merkitty kirkon ja rautatieaseman paikat punaisin ympyröin ja vanhan kaupungintalon paikka sinisellä nuolella (Ahola 2010, 11).

Kankaantaan viimeiset pellot on muutettu puistoiksi ja osaksi keskustan halki kulkevia viherkanavia. Rakentamisen mittakaava on edelleen suurentunut. Teollisuus on pysynyt vesistön äärellä sekä laajentunut rautatien ympäristössä. Pienteollisuutta on Yrittäjäkadulla. Liikekeskusta on säilynyt 1960-luvulla perustetulla paikalla (Ahola 2010, 12).

Kaava-alueella tehdaskiinteistö on laajentunut nykyiseen kokoonsa. Lähialueen vanhoja tehdaskiinteistöjä on laajennettu ja alueelle on tullut myös uusia yrityksiä. Osa teollisuustonteista on edelleen rakentumatta.



Ote Nokian kaupungin kantakartasta ja ajantasa-asemakaavasta, jossa kaava-alue on rajattu punaisella. Oranssilla on rajattu kahden v. 2018 vireillä olevan asemakaavan alueet, joilla teollisuus- ja varastotonttien korttelialueet muutetaan asumiseen.



Suunnittelualueella on voimassa Alhoniityn asemakaava IV:46 vuodelta 1975, jossa kaava-alue on osoitettu teollisuus- ja varastorakennusten (T) korttelialueeksi, yhdistetyksi liike- asuinkerrostalojen korttelialueeksi, katualueeksi sekä viheralueeksi.

Lähivirkistysalueen osalla voimassa on asemakaava IV:13, jossa alue on osoitettu puistoksi.

Kuva: Ote ajantasa-asemakaavasta (Nokian kaupunki)

3. Kaavamuutosalueen lähiympäristö ja tulevaisuutta

Nanson tehtaan pääovelle vievä Tanhuankatu on vanhaa Nokia-yhtiön rakennuttamaa Pinsiöntietä, joka valmistuessaan 1920-luvun lopulla, avasi radan pohjoispuolelta uusia alueita asutukselle. Kulku radan yli asemalle on katkaistu. Tietä reunustaneesta pienestä taloryhmästä säilyneet puutalot ovat ilmeisesti molemmat 1930-luvulta. Molemmissa taloissa on alun perin ollut vähintään kaksi huoneistoa. Pihossa on vanhat saunarakennukset (Ahola, 2010, 45)

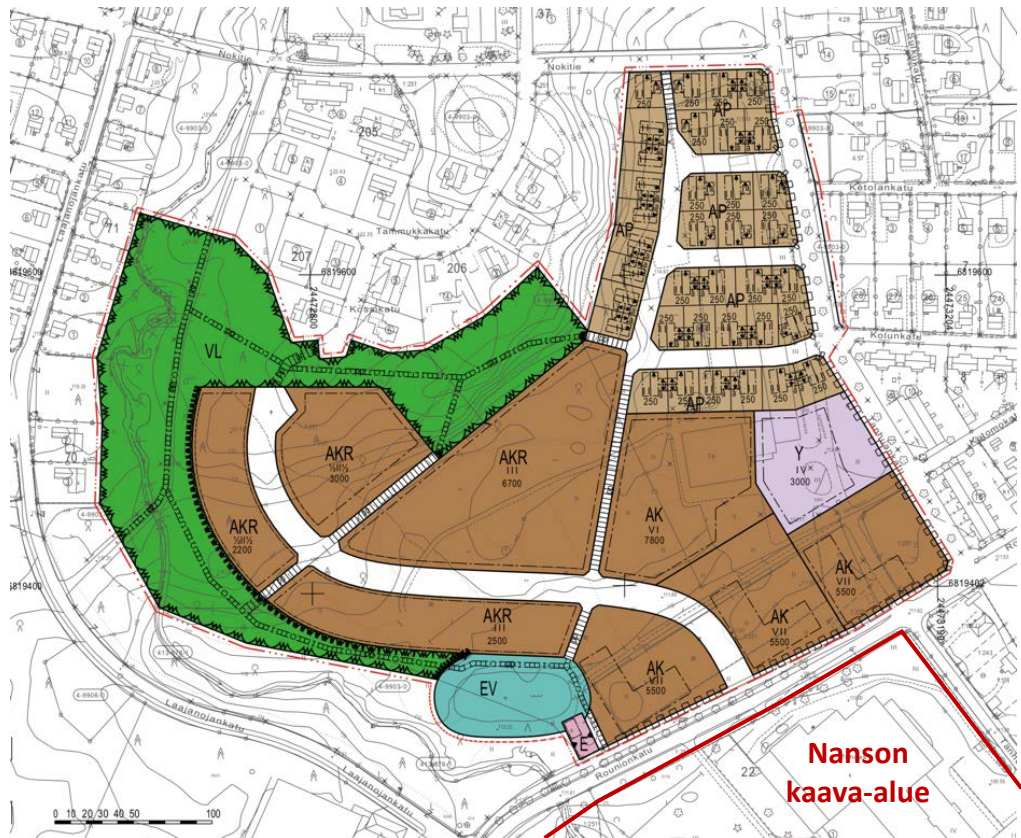


Kuvassa Tanhuankadun asutuksesta säilyneet kaksi puutaloa. Vasemmanpuoleinen Mustila on valmistunut 1934, ja perimätiedon mukaan hirsirunkoinen alakerta on rakennettu vanhoista riihen hirsistä, yläkerta on lautaseinäinen. Tilan nimi tulee talonrakentajasta, rakennusmestari Mustilasta (Ahola 2010, 46).



Näkymä Rounionkadun luoteispuolelle, naapuritontin uudelle kaava-alueelle

Rounionkadun luoteispuolella, nykyisellä teollisuustontilla on jo kaadettu kaikki puusto vireillä olevan asemakaavan toteuttamisen tieltä. Kaava-alueelle on suunnitelman mukaan tulossa pientaloasutusta sekä kerrostaloja, joiden kerrosluvu on III-VII.



Ote Rounionkadun pohjoispuolella vireillä olevasta asemakaavaluonnoksesta sekä Nanson tehdasalueen sijainti (Nokian kaupunki)

4. Tehtaan historiaa

Nanso-tehtaan tontilla aloitettiin toiminta vuoden 1921 lopussa Nokian Kutomo ja Värjäys Oy:n toimesta. Tulipalossa tuhoutuneeseen kiinteistöön perustettiin värjäämö, jossa ensi alkuun värjättiin kankaita ja neuloksia. Vuonna 1923 alettiin valmistamaan sukkia ja alusvaatteita. 1926 tehtaan isännöitsijäksi tuli Väinö Teriö, jonka kehittämä Nanso-tuotemerkki otettiin käyttöön 1920-luvun lopulla. Vuosikymmenen puolivälissä tehtaan työntekijämäärä oli jo 65 ja alettiin suunnitella tehtaan ensimmäistä laajennusta, joka valmistui vuonna 1928.

1930-luku oli voimakkaan kasvun aikaa. Kutomon tuotanto kasvoi vuosittain kymmeniä prosentteja ja 1936 hankittiin Cotton-koneet, joilla sukat voitiin neuloa suoraan kuosiin. Kutomo ryhtyi myös määrätietoiseen alusasujen valmistamiseen. Tehdas sai uuden nimen kun 29.2.1936 Nokia Kutomo ja Värjäys Oy lyheni Nokian Kutomo Oy:ksi. Tuotannon kasvu edellytti taas tehtaan laajentamista.

1940-luvulla tuli tauko koneteknisessä kehityksessä ja pula ulkomaisista raaka-aineista, jotka korvattiin kotimaisilla korvikkeilla. 1930-luvun voimakkaan kasvun jäljiltä tehdasta laajennettiin entisiä osia laajemmalla uudisosalla, joka valmistui vuonna 1941. Vuonna 1949 Nanson toimesta valmistui tiettävästi Nokian ensimmäinen asuin-kerrostalo helpottamaan vallitsevaa asuntopulaa. Tehtaan työntekijöille tarkoitettussa Nansonlinnassa oli 44 asuinhuoneistoa.

1950-luvulla Kutomo panosti toiminnallisesti edelleen sukkiin ja alusvaatteisiin. Tekniikan ja raaka-aineiden laatu parani. Mallistoja täydennettiin tasoneuletuotteilla. Sukkakoneet neuloivat nyt nailon- ja kreppinailonsukkia. Haasteita aiheutti kuitenkin markkinoiden epävarmuus, joka ilmeni sukkamarkkinoiden rajuna heilahteluna. Lisäksi alusasujen kysyntä alkoi käydä epävakaiseksi. Vaikeudet kärjistyivät vuoden 1956 yleislakkoon, joka kavensi tekstiiliteollisuuden toimintaedellytyksiä kautta linjan. Koneiden ja lankojen tuontia rajoitettiin uudelleen. Taloudelliseen nousuun trikooalalla yllettiin vasta vuonna 1959. Tehdasta laajennettiin kahteen otteeseen ja henkilökuntaa oli 266.

1960-luvun alussa kansainvälinen kauppa oli avautumassa, mutta sen vaikutuksista tekstiiliteollisuuteen oltiin epätietoisia. Myös halpatuonti teki tuloaan ja tekstiilimarkkinat olivat rajusti muuttumassa. Kutomossa panostettiin vielä kerran sukkatuotantoon, mutta 60-luvun puolivälissä aloitettu sukkahousujen valmistus osoittautui heikosti kannattavaksi. Lopullisesti sukkapuoli lakkautettiin 60-70-lukujen taitteessa. Samaan aikaan myös kutomon alusvaatteiden suosio oli laskenut. Vuonna 1966 johtoon astui uusi toimitusjohtaja, Jouko Suomalainen, jonka myötä alkoi kutomon sopeutuminen nopeasti muuttuvaan ympäristöön. Vanhaa konekanta uudistettiin voimakkaasti ja samalla uudistettiin myös tuotteita. Kerrastojen rinnalle tulivat yöasut, t-paidat, puserot ja vapaa-ajan trikoovaatteet. Henkilökunnan määrä oli liki kaksinkertaistunut yhdessä vuosikymmenessä ollen vuonna 1965 427.

Nokian Kutomo Oy muutti nimensä 14.7.1972 Nanso Oy:ksi. Kiristynyt kotimainen kilpailu edellytti markkinoiden laajentamista Pohjoismaihin ja Keski-Eurooppaan. Onnistuminen edellytti tuotekuvan muutosta, jatkuvaa tuotekehittelyä ja tehokkaan vientiorganisaation luomista. Vuoden 1975 liikevaihdosta 31 % oli viennin osuutta. 1970-luku oli Nansossa voimakkaan rakentamisen aikaa, pääpaino oli uudisrakentamisen lisäksi tuotantotilojen laadullisessa kehittämisessä. Kasvun kuumimpina vuosina perustettiin neljä satelliittiyhtiötä ympäristökuntiin. Ensimmäinen oma painokone saatiin vuonna 1977. Vuonna 1975 henkilökuntaa oli 521.

1980-luvun alussa tehtiin huomattava investointi kun värjäämö-viimeistämö uusittiin. 1980-luvun puoliväliin tultaessa Nanso oli tasaisen nousun laidalla, sen tuotantokoneisto huippukunnossa ja henkilökunta motivoitunutta. Vuonna 1987 nimitettiin uudeksi toimitusjohtajaksi Hannu Jaakkola, joka kohdisti tarmonsä mallistojen kehittämiseen. Vuosikymmenen lopulla Nanso kohdisti erityishuomionsa vaatetusalan erikoisliikkeisiin, joita varten kehitettiin omat mallistonsa ja merkkinsä (Moment, One One ja Top Company). Nanso-merkki jäi perusmallistojen merkiksi. Vuosikymmenen puolivälissä henkilökunnan määrä oli 574.

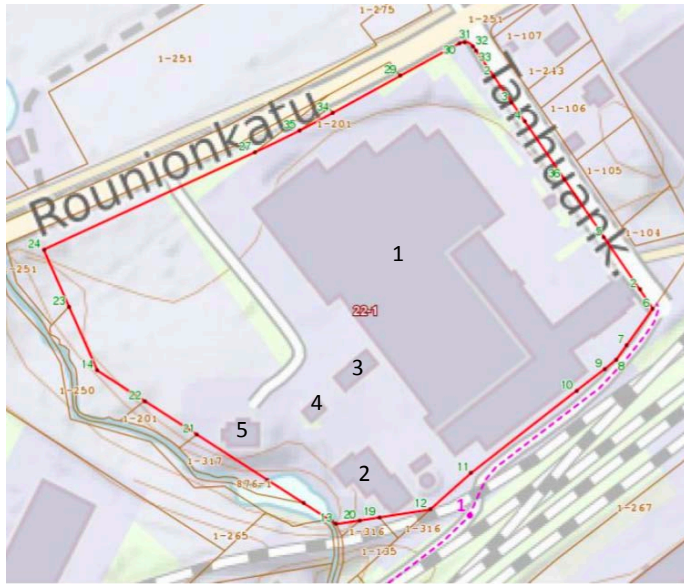
1990-luvun laman aikaan Nanson talous oli kunnossa, mutta lomautuksiin ja supistuksiin oli silti pakko turvautua laajamittaisesti ensimmäisen kerran tehtaassa. Työntekijöiden määrä laski vuosikymmenen alun 558:sta vuoden 1996 452:een. Erikoismallistoista luovuttiin ja työn sataprosenttisesta kotimaisuusasteesta jouduttiin tinkimään. 1990-luvun lopulla kolmasosa Nanson tuotteista meni vientiin. 1990-luvulla henkeen kuului ympäristöystävällisestä valmistuksesta huolehtiminen ja tässä Nansolla oli pitkät perinteet jo aiemmilta vuosikymmeniltä. Värjäämö-viimeistämöön tehdyillä isoilla investoinneilla haluttiin varmistaa tuotteen tasainen laatu. Uusi teknologia merkitsi samalla entistä ympäristöystävällisempää tuotantoa.

Vuoden 2001 alussa Nanso osti Finnwearin trikoovaateliiketoiminnan ja otti samalla haltuunsa tuotemerkit Finnwear, Black Horse ja Hyvon. Sukkaliiketoiminta jäi jatkaamaan omana yrityksenään ja siitä tuli kaupan yhteydessä Nanson vähemmistöosakas. Myöhemmin saman vuoden aikana jäljelle jäänyt Finnwearin osa otti itselleen nimen Vogue Group Oy. Yrityskauppojen jälkeen Nansosta tuli Pohjoismaiden suurin toimija alallaan ja Suomen toiseksi suurin vaatetusteollisuusyritys.

Vuonna 2016 Nanso lopetti trikootuotannon Nokialla. 95 toimintavuotensa aikana Nansosta tuli merkittävä osa Nokian kaupunkikuvaa sekä Nokian ja Suomen teollisuushistoriaa.

(Uutta päällä, Tellervo Vahala 2006)

5. Tehtaan tontilla sijaitsevat rakennukset



- 1 Tuotantorakennus
- 2 Energialaitos
- 3 Autotalli
- 4 Varasto
- 5 Tehtaanjohtajan asuintalo

5.1 Tuotantorakennus

5.1.1 Tuotantorakennus kokonaisuutena

Tuotantorakennus, ja etenkin sen vanhimmat osat, on keskeinen osa Rounionkadun varren teollisuusaluetta ja asemanseudun maakunnallisesti arvokasta rakennettua kulttuuriympäristöä. Pihapiiriin kuuluu tuotantorakennuksen lisäksi tehtaanjohtajan asuintalo, energialaitos, autotalli sekä kevytrakenteinen varasto. Tontin länsiosassa on metsää. Tehdasrakennuksen koillis- ja lounaispuolella on laajat pysäköinti- ja lastausalueet. Reuna-alueilla on nurmikkoa, jolla kasvaa jonkin verran lehti- ja havupuita. Tehdasrakennuksen ja Tanhuankadun välissä on aikanaan sijainnut useampia asuinrakennuksia, joista viimeiset purettiin 1960-70-lukujen taitteessa.

Tuotantorakennuksen vanhimmat, 1920-1950-luvuilla valmistuneet osat edustavat arkkitehtuuriltaan perinteistä, selkeälinjaista ja melko symmetristä teollisuusarkkitehtuuria. Niissä ei ole erityisiä julkisivun korostuksia paitsi 1941 valmistuneessa laajennuksessa oleva aikakaudelleen tyypillinen lasiseinäinen porrashuone ja pääsisäänkäynti sekä 1959 valmistuneen osan uusi pääsisäänkäynti ja erkkeri-ikkunat. Tehdasrakennuksen vanhimmilla osilla on rakennushistoriallista, teollisuushistoriallista ja kaupunkikuvallista arvoa.

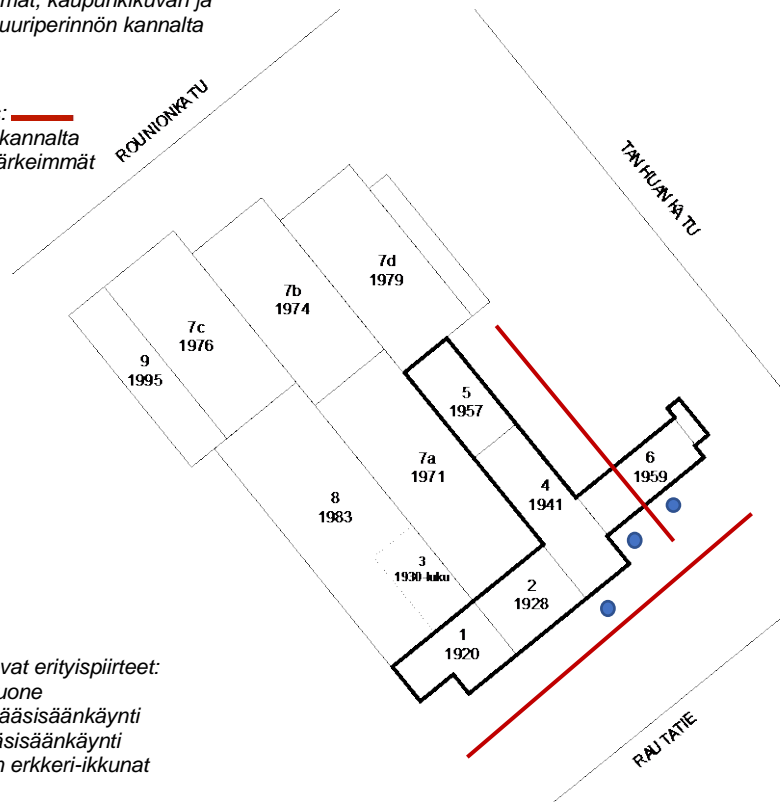
Tuotantorakennus on melko hyvässä kunnossa, sillä rakennusta on vuosien varrella huollettu asianmukaisesti, tarpeen mukaan. Korkeat 1970-80-luvuilla rakennetut osittain varsin korkeatkin hallitilat mahdollistavat eri tyyppisten toimintojen tuomisen rakennukseen. Uudemmissa halleissa on teollisuushistoriallista arvoa.

Tumma raja: **—**
Tehtaan vanhimmat, kaupunkikuvan ja rakennetun kulttuuriperinnön kannalta tärkeimmät osat

Punainen raja: **—**
Kaupunkikuvan kannalta näkyvimmit ja tärkeimmät julkisivut.

Piste: ●

Julkisivuissa olevat erityispiirteet:
v. 1941 porrashuone
v. 1941 vanha pääsisäänkäynti
v. 1959 uusi pääsisäänkäynti
v. 1959 ruokalan erkkeri-ikkunat



Kaaviokuva tuotantorakennuksen osien rakennusajankohdista

5.1.2 Rakennusosa 1: Tehdastila

Nykyinen käyttö	Tilat eivät ole käytössä
Alkuperäinen käyttö	Värjäämö, lämpökeskus, trikootehdas
Rakennusaika	1920, laajennettu 1930- ja 1950-luvuilla
Suunnittelija	Ei tiedossa
Kerroslukku	2-3
Perusta	Betoni
Runko	Tiili
Kattomuoto	Pulpettikatto, loiva aumakatto
Kate	Peltikate
Julkisivumateriaali	Punatiili
Ulkoväri	Punainen
Kunto	Kohtuullinen

Tehtaan vanhin osa on valmistunut todennäköisesti vuonna 1920. Tiloissa edellisen omistajan aikana sattuneen tulipalon jälkeen rakennus kunnostettiin ja siinä aloitti toimintansa Nokian Kutomo ja Värjäys Oy. Rakennus oli alun perin harjakattoinen, kaksikerroksinen tiilirakennus, jonka ullakolla myös oli tehtaan tiloja. Rakennuksen lounaispäässä sijaitsi pulpettikattoinen matalampi osa, jossa oli tehtaan ensimmäinen lämpökeskus. Lämpökeskuksen luoteispuolella oli korkeahko piippu, joka on myöhemmin purettu. Rakennuksen matalaa päätyä korotettiin 1950-luvun lopulla yhdellä kerroksella. Rakennus edusti tavanomaista teollisuustilarakentamista. 1930-luvun puolivälissä rakennuksen päämassaa korotettiin yhdellä kerroksella ja samalla rakennettiin korotuksen päälle vastaavanlainen sisäänvedetty ullakkokerros kuin mitä vuonna 1928 valmistuneessa laajennuksessa oli. Alun perin pieniruutuiset ikkunat on myöhemmässä vaiheessa korvattu vastaavilla neliruutuisilla ikkunoilla kuin mitä oli 1940-1950-

luvuilla rakennetuissa rakennusosissa on. Alkuperäinen, ensimmäinen tehtaanosa on jäänyt myöhemmin tehtyjen laajennusten alle. Rakennusosa on pääpiirteissään koh- tuullisessa kunnossa.



1920-luvulla valmistunutta osaa. Korkeamman osan korotuskohta näkyy tiilijulkisi- vussa.

Rakennusosaa on rakennettu 1920-50-luvuilla. Rakennusta on korotettu ja kattomuotoa sekä ikkunatyyppiä on muutettu. Muutoksista huolimatta alkuperäiset osat ovat nähtävissä mm. julkisivuissa. Alun perin rakennusosa on edustanut aikakautensa tyy- pillistä teollisuusrakentamista. Rakennusosalla on rakennusperinteistä arvoa.

Nanson teollisuustuotanto on aloittanut toimintansa näissä tiloissa ja rakennusosa on olennainen osa tehdasrakennuskokonaisuutta. Rakennusosalla on teollisuushistorial- lista arvoa.

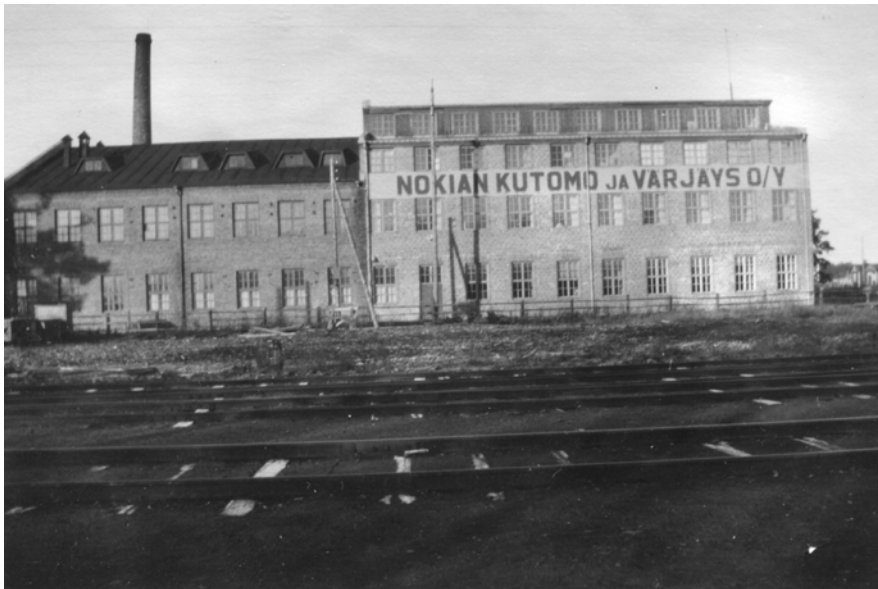
Rakennus sijaitsee aivan radan varressa. Tehtaan kaikilla 1920-50-luvuilla rakenne- tuilla rakennusosilla on suuri maisemallinen merkitys asemanseudun maakunnallisesti merkittävässä rakennetussa kulttuuriympäristössä.

5.1.3 Rakennusosa 2: Tehdastila

Nykyinen käyttö	Harjoitussali, toimisto, pääosin tilat eivät ole käytössä
Alkuperäinen käyttö	Värjäämö, sukkien ja trikoon valmistus
Rakennusaika	1928
Suunnittelija	Ei tiedossa
Kerrosluku	3
Perusta	Betoni
Runko	Tiili
Kattomuoto	Loiva aumakatto
Kate	Peltikate

Julkisivumateriaali	Punatiili
Ulkovärit	Punainen
Kunto	Melko hyvä

1920-luvun alun jälkeen tehdas oli laajentanut toimintaansa värjäyksestä sukkien ja alusvaatteiden valmistukseen ja tilaa tarvittiin lisää. Tehtaan ensimmäinen laajennus, 25 metriä pitkä kolmikerroksinen tiilirakenteinen osa valmistui vuonna 1928. Laajennus noudatti tehtaan ensimmäisen vaiheen muotokieltä. Myös tämän osan pieniruutuiset ikkunat on korvattu myöhemmissä peruskorjauksissa neliruutuisilla ikkunoilla. Sisäänvedetty ullakkokerros on purettu ja kahden vanhimman tehdasosan katot ja räystäslinjat on yhdenmukaistettu. Hallien huonekorkeus on n. 4 m. Alimman kerroksen tilojen huonekorkeus on alle 2,5 m, jonka takia alin kerros on ollut sekalaisessa käytössä, mm. varastotilana.



Kuvassa vasemmalla tehtaan alkuperäinen osa ennen korotusta ja oikealla vuonna 1928 valmistunut laajennusosa. (v. 1932, Nokia-Seuran kuva-arkisto)

Nykyisin tilat ovat pääosin käyttämättöminä, lukuun ottamatta ylimmässä kerroksessa sijaitsevaa kamppailulajien harjoitussalia sekä osassa alinta kerrosta olevia Nokian kaupungin toimistotiloja. Rakennusosa on kohtuullisessa kunnossa.

Rakennusosa on rakennettu 1920-luvulla. Kattomuotoa ja ikkunatyyppejä on muutettu. Muutoksista huolimatta alkuperäiset osat ovat hyvin nähtävissä. Alun perin rakennusosa on edustanut aikakautensa tyyppillistä teollisuusrakentamista. Rakennusosalla on rakennusperinteistä arvoa.

Rakennusosa on olennainen osa tehdasrakennuskokonaisuutta. Rakennusosalla on teollisuushistoriallista arvoa.

Rakennus sijaitsee aivan radan varressa. Tehtaan kaikilla 1920-50-luvuilla rakennetuilla rakennusosilla on suuri maisemallinen merkitys asemanseudun maakunnallisesti merkittävässä rakennetussa kulttuuriympäristössä.



3. kerroksessa sijaitseva kamppailulajien harjoitussali

5.1.4 Rakennusosa 3: Purettu tehdastila

1930-luku oli voimakkaan kasvun aikaa ja 1930-luvun puolivälissä rakennettiin alkuperäisen rakennuksen luoteispuolelle tiilinen kaksikerroksinen siipiosa, joka purettiin 1983 rakennetun hallin tieltä. Suunnittelijana oli todennäköisesti arkkitehti Martti Välikangas, joka oli suunnittelijana tehtaan hankkeissa vuosina 1933-1955.

5.1.5 Rakennusosa 4: Tehdastila

Nykyinen käyttö	Tilat eivät ole käytössä
Alkuperäinen käyttö	Ompelimo, leikkuutila, ruokala, kerhotila, pommisuoja
Rakennusaika	1941
Suunnittelija	Martti Välikangas (ei varmuutta)
Kerrosluvu	4 + osittainen kellari
Perusta	Betoni
Runko	Tiili
Kattomuoto	Loiva aumakatto
Kate	Peltikate
Julkisivumateriaali	Punatiili
Ulkovärit	Punainen
Kunto	Melko hyvä

Edellisen vuosikymmenen aikana voimakkaasti kasvaneen tuotannon jatkon mahdollistamiseksi valmistui vuonna 1941 Tanhuankadun suuntainen 9 000 m³:n suuruinen laajennus. Laajennuksen ja vuonna 1957 valmistuneen osan rajalla on nähtävissä työntekijöiden nimeämä Talvisodan raja; vanhempi osa otettiin perimätiedon mukaan käyttöön osittain jo Talvisodan syttyessä vuonna 1939. Tuotantotilojen lisäksi rakennukseen tulivat ruokala, työntekijöiden kerhohuoneisto sekä pommisuoja. 1950-luvulla ruokala ja vapaa-ajantilat jouduttiin tilanpuutteen takia ottamaan tuotantokäyttöön.

Neljäkerroksinen tiilirakenteinen laajennus erotettiin vanhasta rakenteesta kapealla ja laajennusosaa hieman korkeammalla lasiseinäisellä porrashuoneella. Tehdasrakennukselle valmistui uusi pääsisäänkäynti Tanhuankadun radanpuoleiseen kulmaan. Porrashuone ja pääsisäänkäynti edustavat 1930- ja 40-lukujen vaihteen arkkitehtuuria ikkunoiden muodon, porrashuoneen detaljien ja sisäänkäynnin ulokkeena olevan kehyksen osalta. Ulkoasultaan laajennus muutoin noudatti vanhempien tehtaanosien tyyliä, joskin pieniruutuiset ikkunat olivat neliruutuiset, samanlaiset, joihin vanhemman osan ikkunat myöhemmin vaihdettiin.

2000-luvun alkupuolella toisen kerroksen tiloja saneerattiin Nanson toimistotiloiksi. Ulkoseinille erotettiin lasiseinäisiä toimistoja keskikäytävän jäädessä avaraksi. Osa kerroksesta jätettiin kokonaan avoimeksi tilaksi, jota rajattiin tarpeen mukaan kalusteilla. Muutokset eivät vaikuttaneet rakennuksen julkisivuihin.

Rakennusosa on pääpiirteissään melko hyvässä kunnossa. Tosin korkean porrashuoneen ikkunat ovat päässeet huonoon kuntoon niin ulkoa kuin sisältäkin.

Rakennusosa on valmistunut vuonna 1941. Rakennuksen julkisivuissa ei ole pääsisäänkäynnin sulkemista lukuun ottamatta tehty muita merkittäviä muutoksia. Rakennusosan alkuperäinen yleisilme on säilynyt hyvin. Rakennusosa edustaa aikakautensa tyyppillistä teollisuusrakentamista. Rakennusosalla on rakennusperinteistä arvoa.

Rakennusosa on olennainen osa tehdasrakennuskokonaisuutta. Laajennukseen valmistui alun perin myös ruokala sekä kerhotiloja, jotka paransivat työntekijöiden ruokailu- sekä vapaa-ajanviettomahdollisuuksia. Rakennusosalla on teollisuushistoriallista ja sosiaalhistoriallista arvoa.

Rakennus sijaitsee aivan radan varressa. Tehtaan kaikilla 1920-50-luvuilla rakennetuilla rakennusosilla on suuri maisemallinen merkitys asemanseudun maakunnallisesti merkittävässä rakennetussa kulttuuriympäristössä.



Tyhjä ompelimosali 4. krs



Tehtaan vuosina 1928 ja 1941 valmistuneita osia erottavaa porrashuonetta



Porrashuone



2000-luvulla toiseen kerrokseen rakennetun toimistotilan sisääntuloaulaa ja kesikäytävää



Nanson toimistotiloja 2000-luvulta, 2. krs

5.1.6 Rakennusosa 5: Teollisuustila

Nykyinen käyttö	Tilat eivät ole käytössä
Alkuperäinen käyttö	Mm. ompelimo
Rakennusaika	1957
Suunnittelija	Ei tiedossa
Kerrosluku	4
Perusta	Betoni

Runko	Tiili
Kattomuoto	Loiva aumakatto
Kate	Peltikate
Julkisivumateriaali	Punatiili
Ulkovärit	Punainen
Kunto	Kohtuullinen

Tanhuankadun suuntaista rakennusta jatkettiin vuonna 1957 neljäkerroksisella, 6 000 m³ suuruisella osalla, joka vastasi muotokieleltään täysin edellistä laajennusta. Rakennusosa on pääpiirteissään kohtuullisessa kunnossa.

Rakennusosa on valmistunut vuonna 1957. Rakennuksen julkisivuja on muutettu rakennuksen lounaispuolella 1970-luvulla kun rakennuksen kylkeen on rakennettu uusia hallitiloja. Ylimmässä kerroksessa julkisivu on myös hallien puolelta säilynyt ennallaan. Tanhuankadun puolelta rakennusosan yleisilme on säilynyt erittäin hyvin. Rakennusosa edustaa aikakautensa tyypillistä teollisuusrakentamista ja sillä on rakennusperinteisiä arvoja.

Laajennus on olennainen osa teollisuusrakennuskokonaisuutta. Rakennusosalla on teollisuushistoriallista arvoa.

Rakennus sijaitsee radan varressa olevan rakennusosan takana, mutta osa siitä näkyy hyvin myös radan suuntaan. Rakennusosalla on maisemallinen merkitys myös Rounionkadun katunäkymässä. Tehtaan kaikilla 1920-50-luvuilla rakennetuilla rakennusosilla on suuri maisemallinen merkitys asemanseudun maakunnallisesti merkittävässä rakennetussa kulttuuriympäristössä.



Vuonna 1941 ja 1957 valmistunutta osaa Tanhuankadun puolelta

5.1.7 Rakennusosa 6: Ruokala-juhlasali, toimisto

Nykyinen käyttö	Toimisto, kokoustila
Alkuperäinen käyttö	Ruokala, juhlasali, toimisto
Rakennusaika	1959
Suunnittelija	Ei tiedossa
Kerroslukku	2
Perusta	Betoni
Runko	Tiili
Kattomuoto	Loiva harjakatto
Kate	Peltikate
Julkisivumateriaali	Rappaus
Ulkovärit	Vaaleankeltainen
Kunto	Sisätilat melko hyvät, julkisivuissa korjaustarpeita

Tuotantorakennuksen koillispuolelle, radansuuntaisesti Tanhuankadun varteen valmistui vuonna 1959 kaksikerroksinen, rapattupintainen siipiosa. Rakennuksen ensimmäiseen kerrokseen tulivat tilat ruokalalle ja juhlasalille, toiseen kerrokseen sijoituivat konttori sekä myyntiosasto. Laajennus liitettiin vanhaan tehdasrakennukseen kapealla ja matalammalla nivelosalla, johon tuli koko tehdasrakennuksen uusi pääsisäänkäynti. Vuonna 1941 valmistuneen osan itäkulmassa sijainnut pääsisäänkäynti suljettiin isoilla ikkunoilla. Julkisivuiltaan ja sisätiloiltaan laajennus edustaa 50-luvun arkkitehtuuria ja on täysin erilainen kuin punatiiliset tuotantotilat.



Uusi pääsisäänkäynti (rak. v. 1959), vasemmalla ikkunoin suljettu tehtaan vanha (rak. v. 1941) pääsisäänkäynti.



Ruokala- ja toimistolaajennus radan puolelta



Ruokala- ja toimistolaajennus Tanhuankadun suunnasta.

Radan puolella, ensimmäisen kerroksen yhdistetyssä ruokala- ja juhlasaltilassa on laaja erkkeri-ikkuna sekä esiintymislava. Tilassa on säilytetty alkuperäiset sisustusmateriaalit sekä valaisimet. Juhlasalin edessä on aulatila, joka myöhemmin on osittain jaettu kahdeksi paljeovilla erotettavaksi kokoustilaksi. Yläkerran toimistotiloihin vievät portaat on myöhemmin erotettu muusta aulatilasta lasiseinällä. Sisätilat ovat melko hyvässä kunnossa, mutta julkisivut kaipaavat kunnostusta. Rakennusosa edustaa hyvin aikakautensa rakennustyyliä, jonka ominaispiirteet ovat säilyneet hyvin.



Ruokala-juhlasali



Ruokala-juhlasali, oikealla aulatilaan vievät ovet



Aulatilasta erotettu kokoustilaa



Pääsisäänkäynnistä toimistotiloihin vievät portaat

Rapattupintainen ja moderni laajennus on valmistunut vuonna 1959. Julkisivuiltaan ja sisätiloiltaan laajennus edustaa 50-luvun arkkitehtuuria ja on tyyliltään täysin erilainen kuin punatiiliset tuotantotilat. Ensimmäisen kerroksen sisätilat ovat aulatilaa siirtoseinämuutoksia lukuun ottamatta säilyneet hyvin. Toisessa kerroksessa on tehty sisätilamuutoksia uusien toimistotilojen saneerauksen yhteydessä. Julkisivuissa rakennuksen alkuperäiset piirteet ovat säilyneet hyvin. Rakennuksella on arkkitehtonista arvoa.

Laajennukseen tehtiin tilat konttoria ja myyntiosastoa varten. Ruokala, joka samalla toimi juhlahuoneistona, paransi työntekijöiden ruokailu- sekä vapaa-ajanviettomahdollisuuksia. Rakennuksella on teollisuushistoriallista ja sosiaalishistoriallista arvoa.

Rakennus sijaitsee radan varressa. Tehtaan kaikilla 1920-50-luvuilla rakennetuilla rakennusosilla on suuri maisemallinen merkitys asemanseudun maakunnallisesti merkittävässä rakennetussa kulttuuriympäristössä.

5.1.8 Rakennusosat 7a, 7b, 7c ja 7d: Teollisuushalli

Nykyinen käyttö	Tilat eivät ole käytössä
Alkuperäinen käyttö	Teollisuustiloja
Rakennusaika	1971-1979
Suunnittelija	Osassa tiloista Rauno Vuorela
Kerrosluke	1-2
Perusta	Betoni
Runko	Betonielementti
Kattomuoto	Tasakatto
Kate	Huopakate
Julkisivumateriaali	Betonielementti, punatiili
Ulkovärit	Punainen, harmaa
Kunto	Kohtalainen

Tiloissa on betonielementtirunko ja -seinät sekä TT-laattakatto. Hallitilojen vapaa korkeus on palkin alapintaan n. 5,0 metriä, osa tiloista on jaettu kahteen matalaan kerrokseen. Rounionkadun puoleiset seinät ovat punatiiliverhoillut ja niissä on nauhaikkunat. Itse halleissa ei ole muita ikkunoita kuin niiden keskilinjalla sijaitsevat melko pienet kattoikkunat. Hallit ovat pääpiirteissään kohtuullisessa kunnossa.

Halli 7a: Valmistunut vuonna 1971 pyöröneulomoksi.

Halli 7b: Valmistunut vuonna 1974 valmisneulosvarastoksi.

Halli 7c: Valmistunut vuonna 1976 painamoksi.

Halli 7d: Valmistunut vuonna 1979 tuotevarastoksi. Laajennuksen Tanhuankadun puoleiselle sivulle rakennettiin lisäksi osin puuverhoiltu lastaustila.



1974-1979 valmistuneiden hallien Rounionkadun puoleista päätyä.

Hallit on rakennettu 1970-luvulla ja ne edustavat aikakautensa tyyppillistä teollisuushallirakentamista. Hallilla on rakennusperinteisiä arvoja.

Hallit ovat olleet toiminnallisesti merkittävä osa tehdasrakennuskokonaisuutta. Halleilla on teollisuushistoriallista arvoa.

Hallit sijaitsevat vanhojen rakennusosien takana eivätkä näy radalle. Hallien punatiilillä päädyillä on kuitenkin merkitystä Rounionkadun katunäkymässä.

5.1.9 Rakennusosa 8: Värjäämö

Nykyinen käyttö	Tilat eivät ole käytössä
Alkuperäinen käyttö	Värjäämö - viimeistämö
Rakennusaika	1983
Suunnittelija	Ei tietoa
Kerroslukku	1
Perusta	Betoni
Runko	Betonielementti
Kattomuoto	Tasakatto
Kate	Huopa
Julkisivumateriaali	Betonielementti
Ulkovärit	Harmaa
Kunto	Kohtalainen

Vuonna 1983 valmistunut värjäämöhalli on tehtaan korkein tila, jossa vapaa korkeus on n. 8 m. Hallissa on betonielementtirunko ja -seinät sekä TT-laattakatto.

Halli edustaa aikakautensa tyyppillistä teollisuushallirakentamista eikä sillä ole arkkitehtonista arvoa.

Halli on ollut toiminnallisesti merkittävä osa tehdasrakennuskokonaisuutta. Rakennusosalla on teollisuushistoriallista arvoa.

Halli sijaitsee aiempien laajennusten takana eikä sillä ole maisemallista merkitystä.



Värjäämöä, tehdasrakennuksen korkeinta tilaa

5.1.9 Rakennusosa 9: Kevytrakenteinen, tilapäinen pressuhalli

Nykyinen käyttö	Tila ei ole käytössä
Alkuperäinen käyttö	Sabloonavarasto
Rakennusaika	1995
Perusta	Betoni
Runko	Teräs
Kattomuoto	Loiva lapekatto
Kate ja julkisivut	Harmaa muovi

Vuonna 1995 painamon lounaisseinustalle pystytettiin tilapäisluonteinen pressuhalli ja sinne sijoitettiin n. 6 000 silkkipainosabloonaa. Tilan piti alun perin olla kylmä varasto, mutta kun tilassa käytiin jatkuvasti, piti siinä ylläpitää lämmitystä, mikä tuli melko kalliiksi kun hallissa ei ollut eristystä. Halli puretaan vuonna 2018, sillä ei ole erityisiä arvoja.



Kankaiden kuvioinnissa käytettyjä silkkipainosablooneja

5.2 Energialaitos

Nykyinen käyttö	Energialaitos
Alkuperäinen käyttö	Energialaitos
Rakennusaika	1983
Suunnittelija	Ei tietoa
Kerroslukku	3
Perusta	Betoni
Runko	Rankarakenne
Kattomuoto	Tasakatto
Kate	Huopa
Julkisivumateriaali	Profiilipelti
Ulkovärit	Punainen
Kunto	Hyvä

Energialaitos sijaitsee radan varressa, samassa linjassa tehtaan vanhimpien rakennusosien kanssa. Energialaitos muodostaa autotallin ja pienen varaston kanssa tehdasalueen perälle eräänlaisen huoltopihan.

Rakennus on valmistunut vuonna 1983. Julkisivumateriaali on profiilipeltiä. Energialaitos käsittää lämpövoimalan tekniset tilat. Kerrosalaltaan rakennus on n. 490 m². Laitos tuottaa prosesseissa tarvittavan lämpimän veden ja lämmitysenergian. Tehtaan lämmityksessä on hyödynnetty myös prosessivesien hukkalämpöä. Energialaitos on hyvässä kunnossa.

Energialaitoksen rakennusajankohtana tuotantolaitoksen lämmitysmuotona oli öljy. Maakaasuun siirryttiin vuonna 1990 ja vuonna 2017 tehdaskiinteistö liittyi kaukolämpöön.

Rakennus edustaa aikakautensa tyypillistä teollisuusrakentamista eikä sillä ole arkkitehtonista arvoa. Energialaitos on ollut olennainen osa tehtaan toimintaa. Rakennuksella on teollisuushistoriallista arvoa. Rakennus sijaitsee radan varressa ja näkyy korkeutensa ansiosta ratamaisemassa. Rakennuksella on maisemallisesti näkyvä sijainti.



5.3 Varasto, tilapäinen rakennus

Nykyinen käyttö	Varasto
Alkuperäinen käyttö	Varasto
Rakennusaika	Ei tietoa
Suunnittelija	Ei tietoa
Kerros-luku	1
Perusta	Jalakset
Runko	Rankarakene
Kattomuoto	Loiva harjakatto
Kate	Pelti
Julkisivumateriaali	Profiilipelti
Ulkovärit	Punainen
Kunto	Melko hyvä

Rakennus on kevytrakenteinen ja lämpöeristämätön. Julkisivut ovat profiilipeltiä ja katteena on peltikatto. Pinta-alaltaan rakennus on n. 56 m² suuruinen. Rakennusajan kohta ei ole tiedossa. Rakennuksella ei ole erityisiä arvoja.



5.4 Autotalli

Nykyinen käyttö	Kalustusuoja, varasto
Alkuperäinen käyttö	Autotalli, varasto
Rakennusaika	1953
Suunnittelija	Ei tietoa
Kerros-luku	1 + ullakko
Perusta	Betoni
Runko	Tiili
Kattomuoto	Harjakatto
Kate	Tiili
Julkisivumateriaali	Rappaus
Ulkovärit	Vaaleankeltainen
Kunto	Kohtuullinen

Autotalli sijaitsee tehdasrakennuksen 80-luvulla valmistuneen halliosan länsipuolella, pysäköintialueen reunassa. Autotalli muodostaa pienen varaston ja energialaitoksen kanssa tehdasalueen perälle eräänlaisen huoltopihan.

Tiilirakenteinen ja rapattu autotalli on valmistunut vuonna 1953. Rakennuksessa on lämmin autotalliosa sekä kylmä ullakkotila. Rakennuksen kaakkoissivulla on neljä tallinovea, joista kahdesta on sisään mahtunut ajamaan hieman korkeampi ajoneuvo. Luoteissivulla on myös yhdet pariovet. Pinta-alaltaan rakennus on n. 150 m². Rakennus edustaa rakennusaikakautensa tyypillisiä talousrakennuksia. Tällä hetkellä rakennus toimii kiinteistöhuollon kalustusuojana sekä varastotilana. Rakennuksen koillisestä puolesta on vuonna 1983 purettu puurakenteinen varasto-osa uuden tehdaslaajennuksen tieltä.

Rakennuksen rakenteet ovat kohtuullisessa kunnossa, mutta julkisivut kaipaavat kunnostusta.



Rakennus edustaa hyvin aikakautensa talousrakennusten rakennustyyliä ja se on säilyttänyt hyvin alkuperäisen ilmeensä. Rakennuksella on rakennusperinteisiä arvoja.

Rakennus on aikanaan ollut tärkeä toiminnallinen osa tehtaan pihapiirissä. Autotallilla on teollisuushistoriallista arvoa.

Rakennus sijaitsee tehtaan takapihalla, poissa katunäkymästä, joten sillä ei ole kaupunkikuvallista arvoa.

5.5 Tehtaanjohtajan asuintalo Jopila

Nykyinen käyttö	Ei käytössä
Alkuperäinen käyttö	Asuinrakennus
Rakennusaika	1940
Suunnittelija	Ei tietoa
Kerrosluku	2 + kellari
Perusta	Betoni
Runko	Puu
Kattomuoto	Aumakatto

Kate	Pelti
Julkisivumateriaali	Puu
Ulkovärit	Keltainen
Kunto	Huono

Rakennus sijaitsee tehdasalueen takana lähellä Laajanojaa, erillään muusta rakennuskannasta. Rakennuksen pihapiiri on erotettu tehdasalueesta matalalla pinna-aidalla sekä istutuksilla. Pihatie kaartaa ympyränmuotoisena rakennuksen eteen. Pihalue on pääosin nurmea, reunoilla on lehti- ja havupuita. Paikoitellen näkyy aavistus vanhoista perennaistutuksista.

Perimätiedon mukaan n. 320 k-m² suuruisen asuinrakennuksen rakentaminen aloitettiin jo 1920-luvun lopulla kun tehtaan isännöitsijäksi oli vuonna 1926 tullut Väinö Teriö. Hän asetti työpaikan vastaanottamisen ehdoksi, että tehtaan alueelle tulee rakentaa johtajalle asuintalo. Asuinrakennuksen rakennustöitä tekivät tehtaan omat rakennusmiehet silloin kun tehtaalla ei rakennettu. Tehtaan tuotannossa 1930-luvulla tapahtuneen voimakkaan kasvun ja tehdasrakennuksen laajennustarpeiden takia asuinrakennus valmistui vasta vuonna 1940. Rakennustyön pitkä kesto selittää sen, miksi 1940 valmistunut rankarakenteinen asuinrakennus on tyyliltään 1920-luvun rakennus symmetrisine julkisivuineen, detaljeineen ja sisääntulokuisteineen.

Rakennuksessa on kaksi täyttä asuinkerrosta sekä osittain maanpäällinen kellarikerros. Rakennuksessa on merkkejä useasta eri aikakaudesta, ensimmäisen kerroksen henkilökunnan tilojen peiliovet ja kiinteistön ikkunat ovat tyylillisesti 1930-luvulta. Toisen kerroksen laakaovet ovat 1930-1960-luvulta. Julkisivut ovat säilyttäneet alkuperäisen tyyliinsä hyvin, sillä rakennuksessa ei ole suoritettu merkittäviä ulkoasuun kohdistuvia muutostöitä. Rakennuksessa ei ole sisätiloista avautuvia ulko-oleskelutiloja, terasseja tms. Sisätilat ovat vaatimattomat ja toiminnallisesti tavanomaiset.

Tehtaanjohtajan asuintalo on ollut olennainen osa Nanson tehtaan aluetta. Tehtaanjohtajan asuntona se oli vuosien 1940-1966 välisen ajan. Sen jälkeen rakennuksen käyttö on ollut monimuotoista ja tehtaan teollisuustoimintaan liittymätöntä. Rakennuksen syrjäisen sijainnin takia sillä ei ole kaupunkikuvallista arvoa, mutta sillä on arvoa osana Nanson teollisuushistoriaa. Rakennus edustaa 1920-luvun tyyliä vaikka se onkin valmistunut vuonna 1940, joten sillä voidaan katsoa olevan jonkin verran arkkitehtonista arvoa.

Vanha asuinrakennus on ollut pitkään asumaton ja se on vuosien saatossa päässyt huonoon kuntoon. Rakennus oli osan 80-lukua kylmillään; nyt siinä on ollut jo vuosia lämmitys päällä. Rakennuksessa on todettavissa sisäilmaongelmia. Jotta rakennuksesta saataisiin sisäilmaltaan terveellinen ja turvallinen, vikojen korjaaminen tarkoittaisi varsin laajalta osalta uudisrakentamiseen verrattavaa rakentamista, jolloin rakennuksen alkuperäisyysaste jäisi melko vähäiseksi.



Tehtaanjohtajan asuintalo Jopila

Vahojen teollisuuslaitosten yhteydessä on usein sijainnut myös tehtaanjohtajan asuintalo. Johtajan asuintalolla on teollisuushistoriallista arvoa.

Rakennus sijaitsee tehdastontin reunassa, tehdaskokonaisuuden takana eikä näy maisemassa kuin tehtaan sisäpihan puolelta. Asuinrakennukselle on aidalla ja kasvillisuudella muodostettu oma pihapiiri. Rakennuksella ei ole maisemallista merkitystä.

6 Yhteenveto rakennusten kunnosta

Tuotantolaitos on silmämääräisesti tarkastellen kokonaisuutena tyydyttävässä/melko hyvässä kunnossa. Vanhempia tiloja on kunnostettu pienemmissä osissa tarpeen mukaan. Vuonna 1959 rakennetun toimisto- ja ruokalaosan tilat on kunnostettu 1990-luvulla ja osaan 1. ja 2. kerroksista on remontoitu vuonna 2015 tilat Nokian kaupungille. Nokian kaupungin käytössä olevien tilojen osalta kunto on hyvä. Vanhimman L:n muotoisen osan kerroksista muut paitsi kolmas kerros on kunnostettu eri vaiheissa ja yleisilme on niiltä osin siisti. Nelikerroksisen osan vesikate on uusittu 2010-luvulla. Perusrakenteet ovat betonia ja tiiltä ja siten kestäviä.

Tuotantolaitoksessa kokonaisuuden toimivuus jää selkeästi moderneja tuotantolaitoksia heikommaksi. Kerroksissa sijaitsevien tilojen tehokas hyödyntäminen nykyaikaisessa tuotantotoiminnassa olisi hankalaa vaikeamman saavutettavuuden ja mataluuden vuoksi. Toimistokäyttöön muutettaviksi ja hyvin kevyeen tuotantoon kerrosten tilat soveltuisivat. Uudemmat hallitilat ovat perusominaisuuksiltaan selkeitä.

Tuotantorakennusta on mahdollista kehittää ja sinne on hyvin sijoitettavissa monipuolisia toimintoja myös osalle rakennusta asemakaavassa annettavan suojelumääräyksen puitteissa.

Energialaitos on mahdollista säilyttää niin kauan kuin sille on käyttöä. Mikäli lämmitysjärjestelmä myöhemmin muuttuu, sille rakennettavien uusien teknisten tilojen sijoituspaikka ratkaistaan myöhemmässä vaiheessa.

Kylmällä varastolla ja vanhalla autotallilla ei ole erityisiä arvoja vaan ne ovat purettavissa jos niille niille ei ole käyttöä.

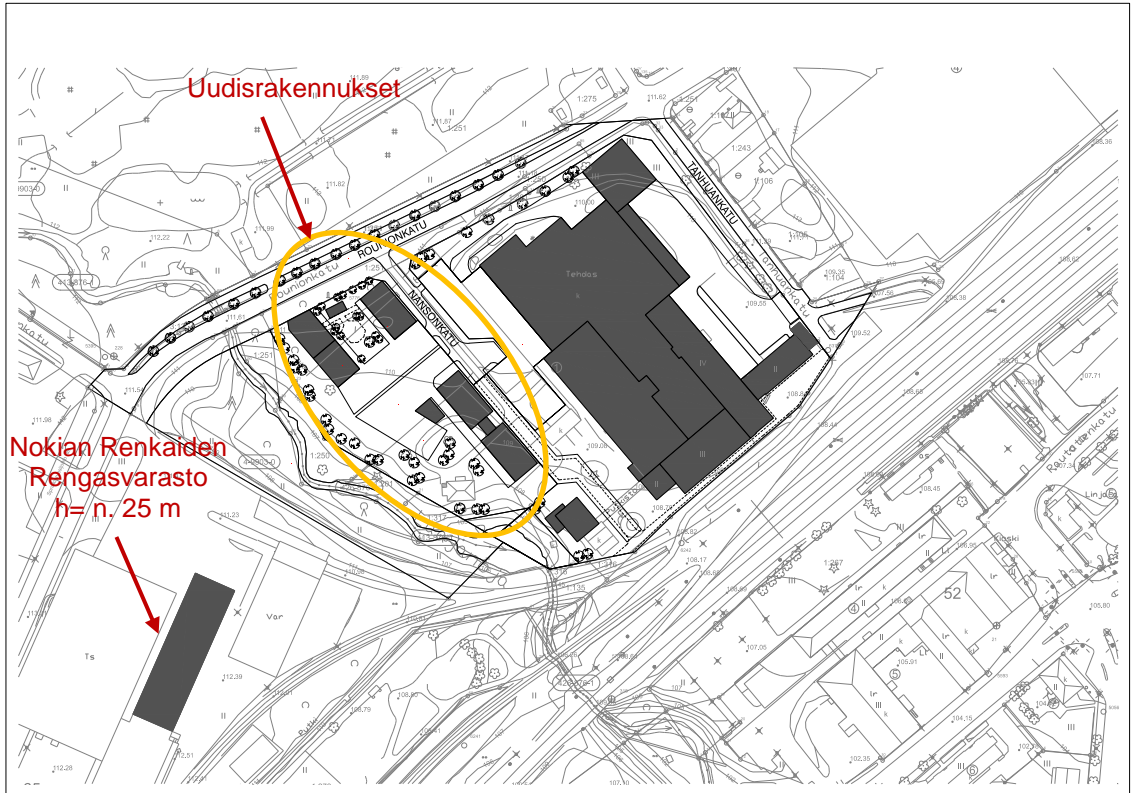
Tehtaanjohtajan asuinrakennuksen huono kunto ei mahdollista sen järkevää säilyttämistä ja uutta käyttötarkoitusta. Rakennuksen asianmukainen saneeraus käsittäisi niin mittavia toimenpiteitä, että rakennuksen alkuperäisyysarvo jäisi varsin vähäiseksi. Näin ollen sille ei ole tarkoituksenmukaista myöskään antaa asemakaavassa suojelumääräystä.

7 Yhteenveto kaavamuutos ja ympäristö

Nanson tehdasalue ympäristöineen kuvastaa hyvin Nokian asemanseudun kehityshistoriaa. Alueella on hyvin säilyneitä osia alkuperäisestä asuinrakentamisesta sekä teollisuuden siirtymisestä rautatieaseman ja raideliikenteen viereen. Kaava-alueella sijaitseva, tuotantolaitoksen asemakaavassa suojeltavaksi esitettävät vanhimmat, 1920-1950-luvuilla valmistuneet osat, ovat olennainen osa Nokian asemanseudun maakunnallisesti arvokasta rakennettua kulttuuriympäristöä.

Tuotantolaitoksen laajennusten yhteydessä tehtyjen korotusten sekä katto- ja ikkunamuutosten jälkeenkin tehtaan 1920-1950-luvuilla valmistuneet osat ovat säilyneet hyvin ja niillä on merkittävää kaupunkikuvallista, kulttuurihistoriallista ja teollisuushistoriallista arvoa. Näille osuuksille tulee antaa asemakaavaan suojelumääräys: Kulttuurihistoriallisesti arvokas ja kaupunkikuvan säilymisen kannalta tärkeä rakennus. Rakennusta ei saa purkaa. Rakennuksessa suoritettavien korjaus- ja muutostöiden tulee olla sellaisia, että rakennuksen kaupunkikuvan kannalta merkittävä luonne säilyy. 1970-1980-luvuilla valmistuneilla halliosuuksilla on teollisuushistoriallista arvoa. Uudemmielle tehtaanosille ei ole tarvetta antaa suojelumääräystä, sillä asemaakaavan mahdollistama laajentaminen rakennuksen rungon sisällä kannustaa hallien säilyttämiseen ja kehittämiseen.

Nanson teollisuustontin uudisrakentamisen myötä asemanseudun maakunnallisesti arvokkaan rakennetun kulttuuriympäristön kaupunkikuva tulee muuttumaan melko vähän. Kaupungin keskustasta, radan toiselta puolelta tarkasteltuna eteläisimmän asuinkerrostalon pääty piirtyy maisemaan, mutta vähemmän kuin kaava-alueen länsipuolella kohoava Nokian Renkaiden rengasvarasto. Rengasvarasto sijaitsee hieman ylempänä ja on korkeudeltaan n. 25 m (n. 8 krs.). Rounionkadun varteen sijoittuvat uudisrakennukset eivät juuri näy radan eteläpuolelta katsottuna. Radan toisella puolella olevan kaupungin ja uuden rakentamisen välissä on puustoa sekä vanhat 3-4-kerroksiset tehtaanosat sekä tehtaan energialaitos, jotka pehmentävät uudisrakentamisen vaikutusta kaukomaisemassa. Lisäksi radan varren rakennukset ja puusto vaikuttavat siten, että uudisrakennuksia ei näy monestakaan kohdasta Rautatienkadulta ja Nokianvaltatieltä tarkasteluna. Kaupungin keskustasta tultaessa nousee mäkeä ylös radan varteen, jolloin alaviistosta katsottuna uudisrakennukset jäävät melko hyvin radanvarren rakennusten, puuston ja Nanson tehtaan vanhimpien rakennusosien taakse.



Uudisrakennusten sijainti suhteessa rataan ja Nokian Renkaiden rengasvarastoon



Nansoni tehdas ja rengasvarasto asemansseudun maisemassa

Selvityksessä on esitetty myös kaupunkirakenteen ja rakennetun kulttuuriympäristön tulossa olevaa muutosta. Rounionkadun teollisuusalue on kaupunkikuvallisesta näkökulmasta muutoksia hyvin kestävä alue. Nansoni tehdaskiinteistö tulee säilymään ja kehittymään entisestään, joten teollisuushistoria ei tule katoamaan paikalta vaan säilyy kaupunkikuvassa. Rounionkadun pohjoispuolen asuntorakentaminen edustaa ajallisesti monikerroksista rakennuskantaa, jota kaavamuutosalueen uudisrakentaminen naapuritonttien muutosten kanssa tulee hyvin täydentämään.

8 Lähteet

Nokian kaupunki 2010: Keskustan osayleiskaava kulttuuriympäristöselvitys, Teija Ahola/Selvitystyö Ahola

Keskustan osayleiskaava-alueen teollisuusarkeologinen muinaisjäännösinventointi 2012, Kirsi Luoto ja Timo Jussila

Rakennusosien valmistumisajankohtien ja laajuustietojen osalta lähteenä on käytetty Heikki Loikkasen kirjoittamaa kirjaa Nanso 60, 1981

Tehtaan toiminnan historian osalta lähteenä on käytetty Tellervo Vahalan kirjoittamaa kirjaa Uutta päällä, 2006

Nokia-Seuran kuva-arkisto

Arviokirja 2016, Catella Property Oy

Tehtaanjohtajan asuintalo Jopilan osalta lähteenä on käytetty Lasse Kosusen asemakaavaa varten vuonna 2018 rakennuksesta laatimaa selvitystä.

10.12.2018, täyd. 10.1.2019
Merja Kinos
merja.kinos@me.com