



10-KAUPUNGINOSA

ASEMAKAAVAN MUUTOKSEN SELOSTUS

Asemakaavan muutos koskee Nokian kaupungin 10. kaupunginosan korttelin 28 osaa sekä erityisalueita.

Asemakaavan muutoksella muodostuu 10. kaupunginosan korttelin 28 osa ja erityisalueet.

Kaavamuuotosalue sijaitsee Pitkäniemessä, Kivimiehenkadun varressa, noin 3 km Pirkkalaistorilta itään.



Kakela 15.5.2018
Kh
Kv

NOKIAN KAUPUNKI
KAAVOITUSYKSIKKÖ
(Dno NOK 725/ 2018)



1 PERUS- JA TUNNISTETIEDOT

1.1 Tunnistetiedot

Kaavaselostus koskee 20.8.2018 päivättyä asemakaavan muutosta.

Asemakaavan muutos koskee Nokian kaupungin 10. kaupunginosan korttelin 28 osaa ja erityisalueita.

Asemakaavan muutoksella muodostuu 10. kaupunginosan korttelin 28 osa ja erityisalueet.

Kaavan laatija: Nokian kaupunki, kaupunkikehityspalvelut, kaavoitusyksikkö, Johanna Fingerroos.

1.2 Kaava-alueen sijainti

Kaavamuutosalue sijaitsee Pitkäniemessä, Kivimiehenkadun varressa, noin 3 km Pirkkalaistorilta itään.

1.3 Luettelo selostuksen liiteasiakirjoista

- Asemakaavan seurantalomake
- Osallistumis- ja arviointisuunnitelma
- Ote ajantasa-asemakaavasta
- Ote asemakaavan hakemistokartasta

1.4 Luettelo selostuksen taustaselvityksistä

- Maaperän pilaantuneisuuden tutkimusraportti, Sito 2017

2 TIIVISTELMÄ

Tavoitteena on muuttaa korttelin 28 osan asemakaavaa niin, että korttelin osan käyttötarkoitus muuttuu yleisten rakennusten rakennusalueeksi ja alueen pohjoisosa merkitään suojaviheralueeksi.



3 LÄHTÖKOHDAT

3.1 Selvitys suunnittelualan oloista

3.1.1 Luonnonympäristö

Kaavamuutosalue sijaitsee Pitkäniemen sairaala-alueella, noin 400 metrin etäisyydellä Markluhdanlahden rannasta.

3.1.2 Liikenne

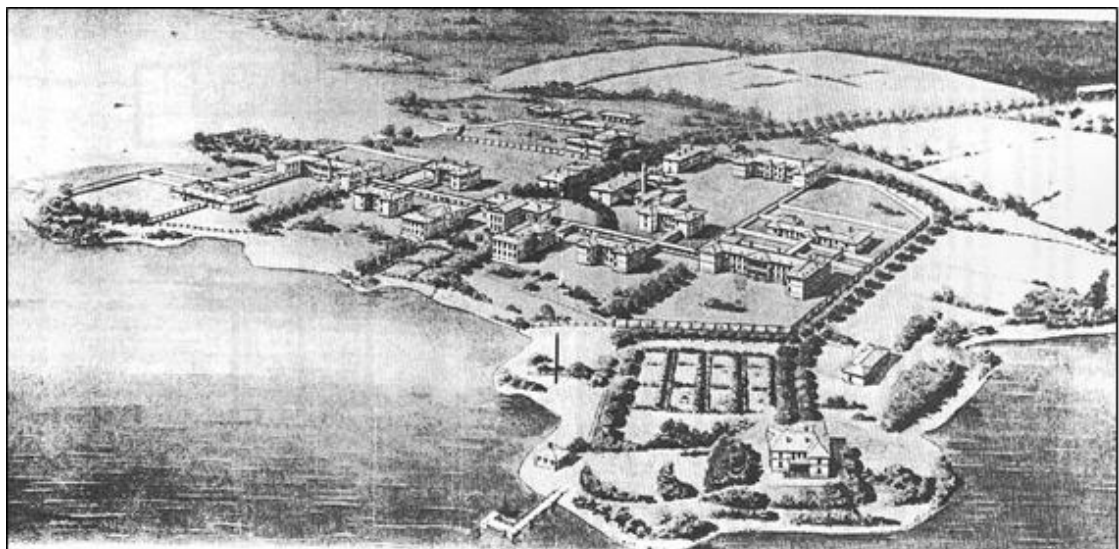
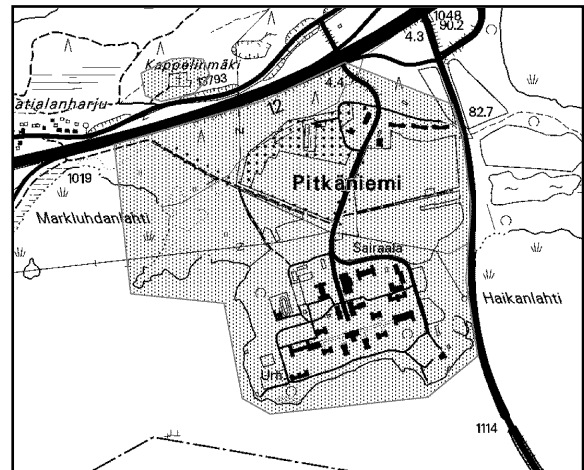
Viereinen valtatie 12 on tällä kohdalla rakennettu moottoritienä. Kivimiehenkatu toimii tonttikatuna.

3.1.3 Rakennettu ympäristö

Kaavamuutosalue sijaitsee Pitkäniemen sairaala-alueen valtakunnallisesti arvokkaassa kulttuuriympäristössä. Kiinteistön pohjoispuolella sijaitsee Pitkäniemen jalkapallohalli. Kivimiehenkadun vastakkaisella puolella sijaitsee Tredun toimipiste ja palveluasumista.

3.1.4 Rakennettu kulttuuriympäristö ja muinaismuistot

Kaavamuutosalue sijaitsee Pitkäniemen sairaala-alueen valtakunnallisesti arvokkaassa kulttuuriympäristössä.

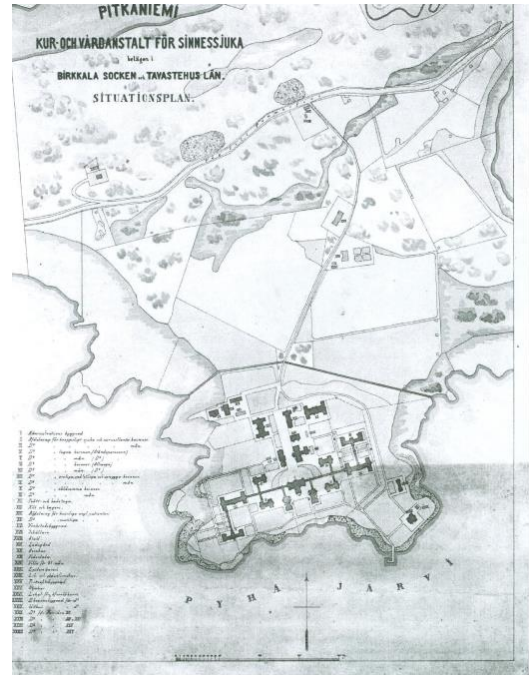




NOKIAN KAUPUNKI

Pitkäniemen sairaalan rakentaminen on ollut yksi valtion suurisuuntaisimmista rakennushankkeista 1800-luvun viimeisinä vuosina.

Sairaalan pihaan johtaa peltoaukean ympäröimä koivukuja ja sairaalan rakennukset sijoittuvat niemelle sisäänajotien molemmin puolin. Alueen keskipisteenä on hallintorakennus, jonka ympärille sairaalapaviljongit sekä asuin- ja talousrakennukset ryhmittyvät.



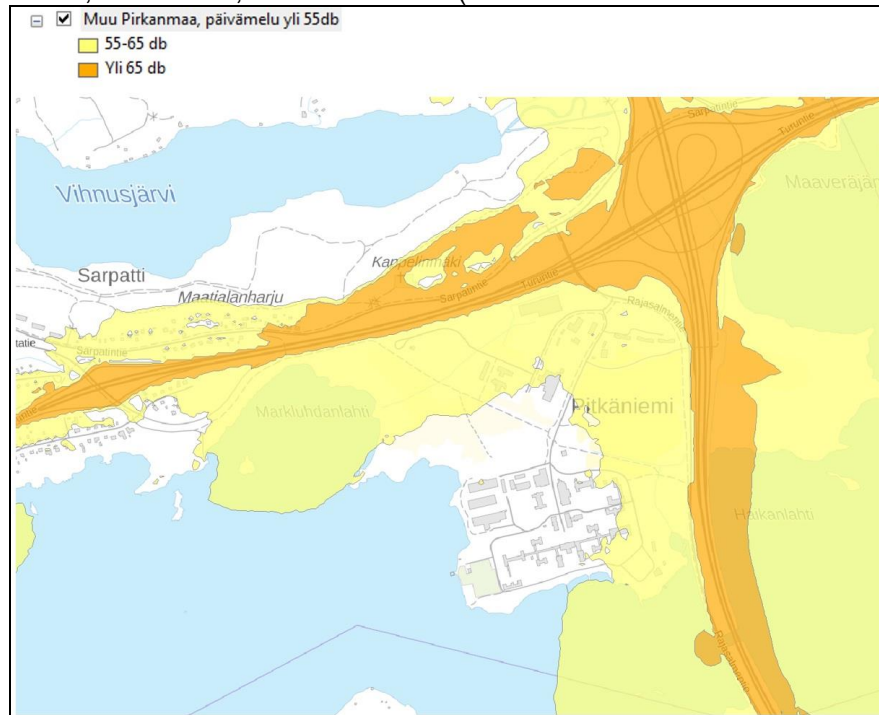
Asemapiirros 1900-luvun alusta.

3.1.4 Ympäristöhäiriöt

Melu

Viereinen moottoritie aiheuttaa liikennemelua.

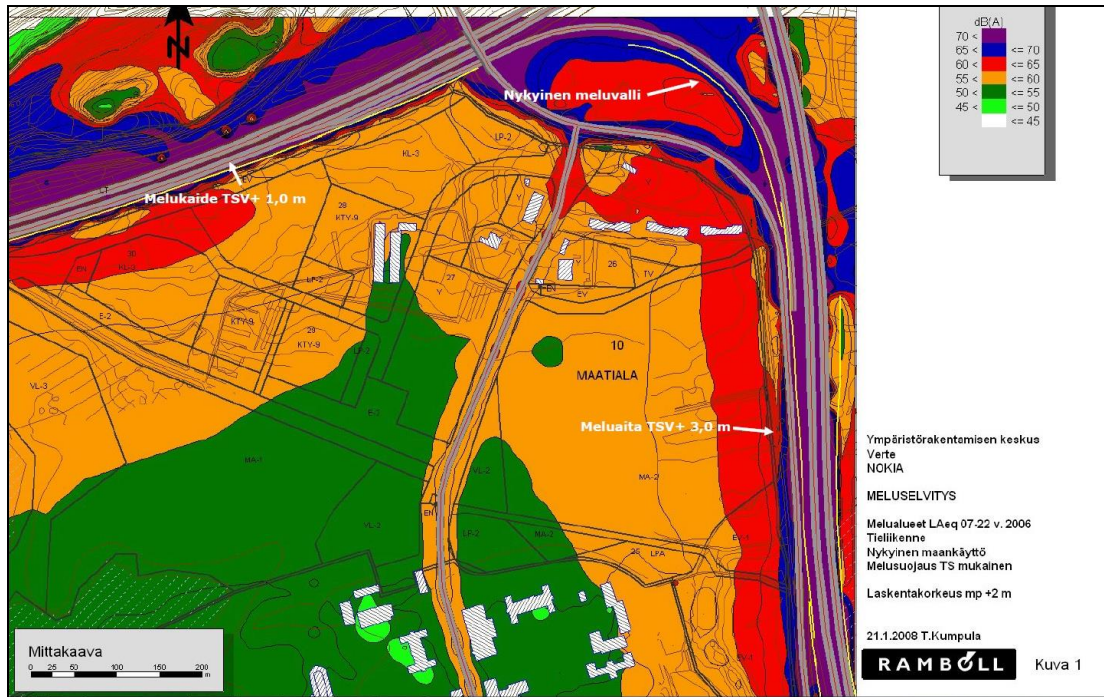
Nokia, Pitkäniemi, vt 12 melutasot (v. 2012 meludirektiivin mukainen meluselvitys)





NOKIAN KAUPUNKI

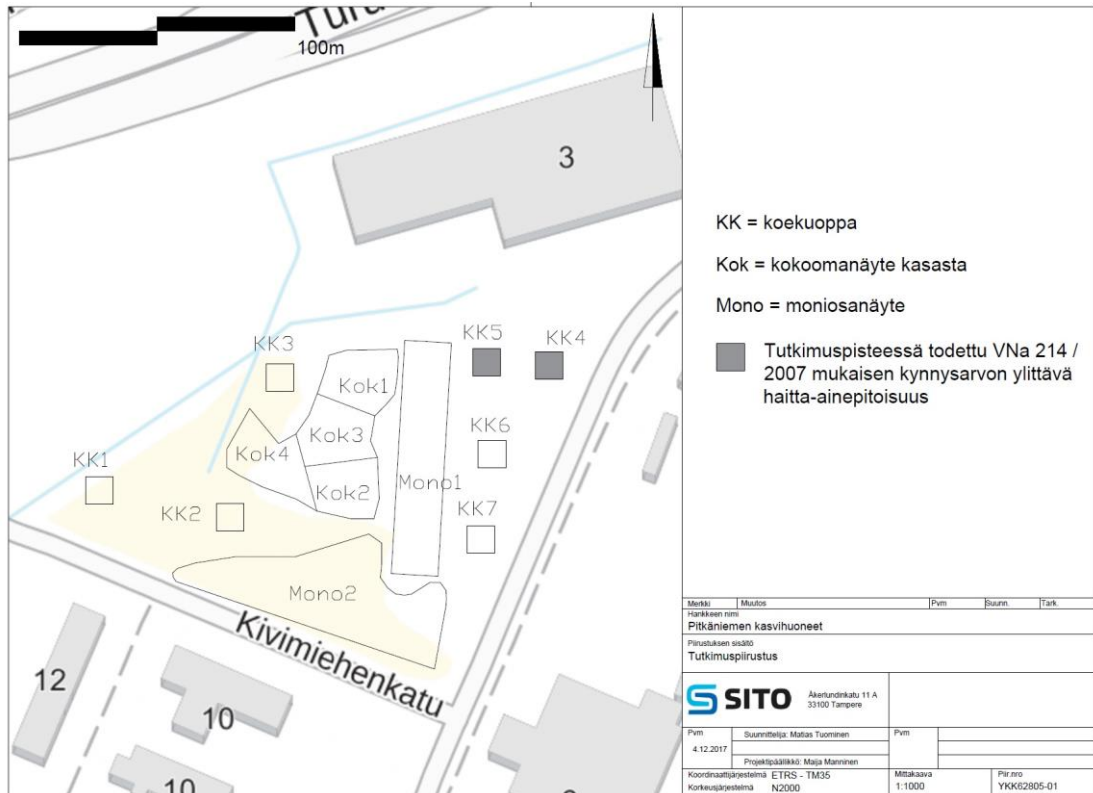
Ramboll Finland Oy on laatinut Pitkäniemen alueelle ympäristömeluselvityksen 21.1.2008.





Haitta-aineet

Sito tutki kiinteistön 536-10-28-3 maaperän pilaantuneisuutta joulukuussa 2017. Tutkimusraportin mukaan kiinteistön aiempi kasvihuonetoiminta ei ole aiheuttanut maaperän pilaantumista torjunta-aineilla. Puretun huoltorakennuksen alueelle maaperään on kuitenkin jätetty rakennusjätettä. Rakennusjätteisellä alueella on myös kohonneita haitta-ainepitoisuuksia. Todettujen haitta-ainepitoisuuksien ei katsota aiheuttavan riskiä tulevalle maankäytölle. Rakennusjätteen sekainen maa-aines tulee kuitenkin ottaa huomioon alueen tulevassa käytössä. Mikäli rakennusjätealueella tehdään maarakennustöitä, tulee haitta-aine- ja jätepitoiset maat ottaa huomioon.



3.1.4 Maanomistus

Maan omistaa Nokian kaupunki.



3.2 Suunnittelutilanne

Kaava-alueita koskevat suunnitelmat ja päätökset:

Maakuntakaava

Pirkanmaa 2040 maakuntakaavassa (Pirkanmaan maakuntahallitus on 29.5.2017 maankäyttö- ja rakennuslain 201 § mukaisesti päättänyt maakuntakaavan voimaantulosta ennen kuin se on saanut lainvoiman) Pitkäniemen alue on palvelujen aluetta (P). Merkinnällä osoitetaan maakunnallisesti merkittävät keskustatoimintojen alueiden ulkopuoliset julkisen tai yksityisen palvelu- ja tutkimustoiminnan keskittymät. Alue voi sisältää myös sen ydintoimintaan liittyvää asumista ja muita tukitoimintoja. Kohdemerkinnällä osoitetaan sellaisia merkittäviä palvelujen alueita, joiden osoittamiseen ei maakuntakaavan mittakaavan vuoksi ole tarkoituksenmukaista käyttää aluevarausmerkintää. Alueen suunnittelumääräys on: Taajamarakenteessa sijaitsevien palvelualueiden suunnittelussa on kiinnitettävä erityistä huomiota alueen saavutettavuuteen kävelen ja pyöräillen sekä joukkoliikenteellä. Alueen suunnittelussa on kiinnitettävä erityistä huomiota kulttuuriympäristön, maiseman ja luontoarvojen säilymiseen.

Pitkäniemen alue on merkitty maakuntakaavaan myös valtakunnallisesti merkittäväksi rakennetuksi kulttuuriympäristöksi. Alueen suunnittelumääräys on: Alueen yksityiskohtaisemmassa suunnittelussa, rakentamisessa ja käytössä on varmistettava, että valtakunnallisesti merkittävät kulttuuriympäristöjen arvot säilyvät. Uusi rakentaminen on sopeutettava alueen kulttuuriympäristön ominaispiirteisiin ja ajalliseen kerroksellisuuteen.

Pitkäniemen alue on merkitty maakuntakaavaan osaksi maakunnallisesti arvokasta maisema-alueita. Alueen suunnittelumääräys on: Alueen yksityiskohtaisemmassa suunnittelussa, rakentamisessa ja käytössä on varmistettava, että valtakunnallisesti ja maakunnallisesti merkittävät kulttuuriympäristöjen ja luonnonperinnön arvot säilyvät. Avointen maisematilojen säilymiseen ja uusien rakennuspaikkojen sijaintiin on kiinnitettävä erityistä huomiota. Maisema-alueiden kanssa päällekkäiset maakunnallisesti arvokkaat kulttuuri- maisemat on esitetty kaavaselostuksen liitekartalla ”Kulttuurimaisemat”.

Alue on myös osa kaupunkiseudun läntistä yritysalueiden kehittämisvyöhykettä (kk2). Merkinnällä osoitetaan Tampereen ydinkaupunkiseudun länsi-eteläsuuntainen yritysaluevyöhyke. Vyöhyke ulottuu Ylöjärven Elovainiosta Kolmenkulman, Pitkäniemen, lentoaseman ja kehäteiden palvelu- ja yritysalueiden kautta Lempäälän Marjamäkeen. Marjamäestä vyöhyke jatkuu edelleen tien 130 suunnassa Valkeakoskelle. Alueen kehittämissuositus on: Aluekokonaisuutta kehitetään hyvin saavutettavana, valtakunnallisesti merkittävänä ja vetovoimaisena yritysaluevyöhykkeenä. Suunnittelussa ja toteutuksessa tulee ottaa huomioon eheä yhdyskuntarakenne ja alueiden tarkoituksenmukainen toteutusjärjestys sekä kehän suuntainen joukkoliikenne. Lentoaseman, valtatie 3 ja 2-kehän alueella tulee kiinnittää erityistä huomiota uuden maankäytön yhteensovittamiseen viheryhteyksien ja virkistyskäytön kanssa. Lentoaseman toiminnallista kytkeytymistä Tampereen keskustaan ja kaupunkiseudun eteläisiin alakeskuksiin tulee edistää. Kolmenkulman aluetta kehitetään erityisesti ympäristöteollisuuden ja cleantech-yritystoiminnan yritysten sijoittumisedellytyksiä suosivasti. Tien 130 varren maankäytössä tulee kiinnittää erityistä huomiota alueiden toteuttamisjärjestykseen. Aluetta tulee kehittää tiiviissä yhteistyössä kuntien ja muiden viranomaisten kanssa. Maankäytön suunnittelussa tulee edistää toimintojen saavutettavuutta kävelen, pyöräillen ja joukkoliikenteellä.

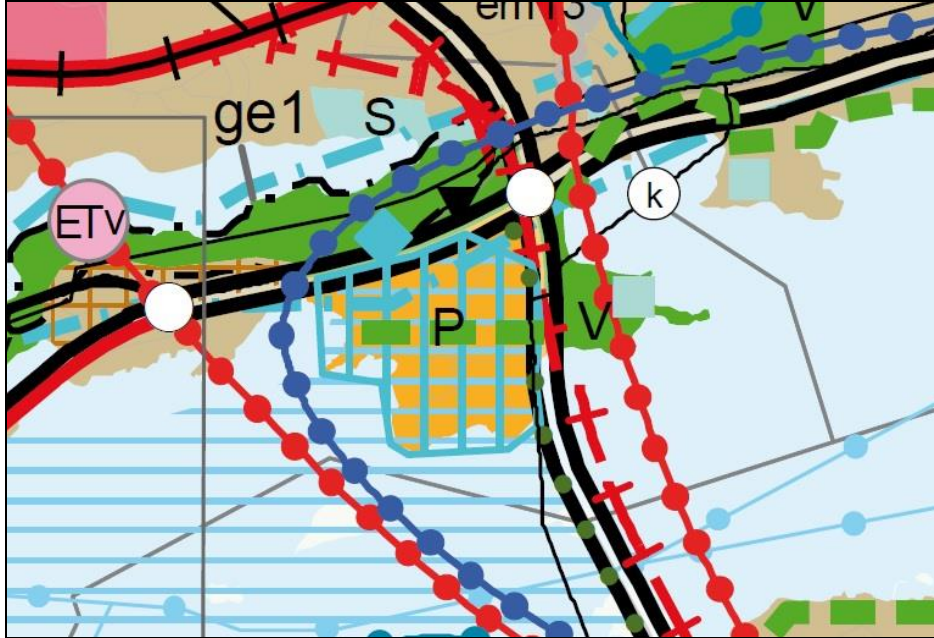
Alue kuuluu myös Pyhäjärven ympäristön kehittämisvyöhykkeeseen (kk4). Merkinnällä osoitetaan Tampereen ydinkaupunkiseudulla Pyhäjärveä kiertävä kaupunkimaisen asu- misen ja virkistyskäytön laatu- ja ympäristövyöhyke. Alueen kehittämissuositus on: Alueen suunnittelussa



NOKIAN KAUPUNKI

ja toteutuksessa tulee edistää järvinäkymiä hyödyntäviä ratkaisuja ja laadukasta rakentamista, yleisessä käytössä olevan rantavyöhykkeen säilymistä ja toteutumista sekä sujuvaa ja esteetöntä liikkumista alueella. Alueen suunnittelussa on kiinnitettävä erityistä huomiota kulttuuriympäristön arvojen säilymiseen. Alueen maankäyttöä tulee kehittää yhtenäisenä kokonaisuutena tiiviissä yhteistyössä kuntien ja muiden viranomaisten kanssa.

Pitkäniemen alueen poikki on merkitty maakuntakaavaehdotukseen viheryhteys.



Yleiskaava

Oikeusvaikutteisessa 29.11.2004 hyväksytyssä Keskustaajaman osayleiskaavassa alueelle on osoitettu virkistysalueeksi (V).





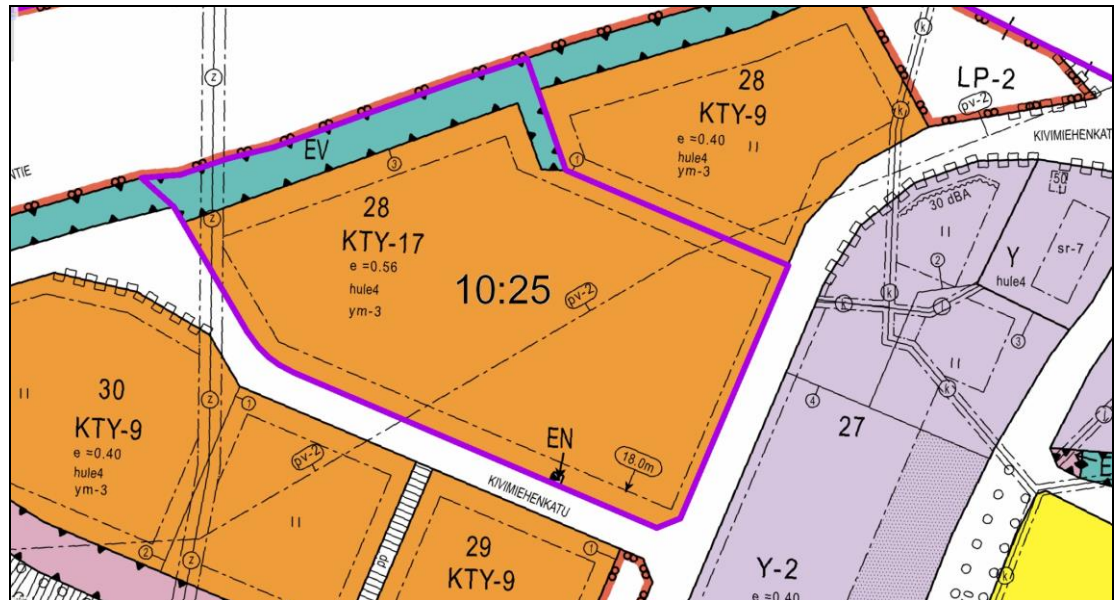
Asemakaava

Alueella on voimassa seuraavat asemakaavat:

Arkistotunnus
10:25

Hyväksymis- tai vahvistuspäivä
12.12.2016

Voimassa olevassa asemakaavassa kaavamuutosalue on merkitty toimitilarakennusten korttelialueeksi (KTY-17). Alueelle saa sijoittaa ympäristöhäiriötä aiheuttamattomia liike-, toimisto-, tuotanto-, näyttely- ja kasvihuonetiloja sekä niitä palvelevia varastotiloja. Turuntien varteen on merkitty suojaviheralue (EV).



Nokian kaupungin rakennusjärjestys on hyväksytty valtuustossa 22.10.2001.

Pohjakarttana on kaupungin kaupunkimittauksen ylläpitämä pohjakartta.

ASEMAKAAVAN SUUNNITTELUN VAIHEET

4.1 Asemakaavan suunnittelun tarve

Tavoitteena on muuttaa korttelin 28 osan asemakaavaa niin, että korttelin osan käyttötarkoitus muuttuu yleisten rakennusten rakennusalueeksi ja alueen pohjoisosa merkitään suojaviheralueeksi.

4.2 Osallistuminen ja yhteistyö

4.2.1 Osalliset

Osallisia ovat kohdealueen ja naapurikiinteistöjen omistajat ja asukkaat, Pirkanmaan maakuntamuseo, Pirkanmaan liitto, ELY-keskus sekä kaikki, joiden oloihin kaava saattaa huomattavasti vaikuttaa.

4.2.2 Vireilletulo

Asemakaavoituksen vireilletulosta on ilmoitettu kuulutuksella 18.5.2018 kaavaluonnoksen nähtäville asettamisen yhteydessä.



4.2.3 Osallistuminen ja vuorovaikutusmenettelyt

Asemakaavan muutos asetetaan nähtäville luonnosvaiheessa ja ehdotusvaiheessa osallisten kuulemista ja tarvittavia lausuntoja varten.

4.3 Asemakaavan suunnittelun aikaiset tavoitteet

Tavoitteena on muuttaa korttelin 28 osan asemakaavaa niin, että korttelin osan käyttötarkoitus muuttuu yleisten rakennusten rakennusalueeksi ja alueen pohjoisosa merkitään suojaviheralueeksi. Asemakaavan muutoksen tavoitteita tarkennetaan tarvittaessa saadun palautteen perusteella.

Kaavamuutoksen vaikutuksista valtakunnallisesti merkittävääni rakennettuun kulttuuriympäristöön on keskusteltu työneuvottelussa 17.4.2018.

4.3.1 Osallistumis- ja arviointisuunnitelma

Pirkanmaan maakuntamuseo, lausunto 2.5.2018:

Pirkanmaan maakuntamuseolle on toimitettu otsikossa mainittu suunnitelma. Kaavamuutosalueelta ei tunneta arkeologisia kohteita. Alue on kuitenkin rakentamaton, eikä sitä ole tarkastettu aiemmissa arkeologisissa inventoinneissa. Lähes välittömästi sen länsipuolella sijaitsee kiinteään muinaisjäänökseen Kappelinmäki (muinaisjäänöstunnus 1000031442) kuuluvia 1.maailmasodan aikaisia puolustusvarustuksia. Arkeologisen inventointitarpeen arvioimiseksi kaavahankkeeseen liittyen maakuntamuseo suorittaa alueella kuukauden sisällä maastokatselmuksen, jonka tuloksista informoidaan kaavoittajaa.

Hankealue sijaitsee valtakunnallisesti arvokkaassa Pitkäniemen sairaalan rakennetussa kulttuuriympäristössä. Varsinaista sairaalaa ympäröivä kulttuurimaisema avoimine maisematiloineen on tärkeä osa arvokasta kokonaisuutta. Alueen pohjoisosaan, moottoritien varteen sijoittuva uudisrakentamisen alue tulee suunnitella siten, että rakennukset eivät nouse korkeammalle kuin Kivimiehenkadun varressa oleva ammattiopiston koulurakennus ja että rakennusten rakennustapaa ja pihan käsittelyä ohjataan riittävin kaavamääräyksiin. Asemakaavan vaikutuksia tulee arvioida erityisesti maiseman osalta.

Asemakaavaluonnos tulee toimittaa Pirkanmaan maakuntamuseolle lausuntoa varten.

4.3.2 Asemakaavaluonnos

Kaavaluonnos pidettiin laatimisvaiheen mielipiteiden kuulemista varten nähtävillä kaupungin virastotalon ilmoitustaululla ja Internetissä kaupungin kotisivulla 18.5. - 18.6.2018. Asiasta kuulutettiin Nokian Uutisissa. Lisäksi asiasta ilmoitettiin kirjeitse kohdealueen maanomistajille ja naapureille.

Kaavaluonnoksesta pyydetään lausunnot rakennus- ja ympäristölautakunnalta, Pirkanmaan liitolta, Pirkanmaan ELY-keskukselta ja Pirkanmaan maakuntamuseolta.

Pirkanmaan pelastuslaitos, 18.5.2018:

Pelastusviranomaisella ei ole huomautettavaa tai lisättävää asemakaavamuutokseen kaupunginosa 10 korttelin 28 osalta (8.3.2018).



NOKIAN KAUPUNKI

Pirkanmaan liitto, 6.6.2018:

Pirkanmaan liitto ei jätä lausuntoa kyseisen asemakaavan valmisteluaineistosta.

Rakennus- ja ympäristölautakunta, 13.6.2018:

Rakennus- ja ympäristölautakunnalla ei ole huomautettavaa asemakaavan muutosluonnoksesta.

Pirkanmaan maakuntamuseo, lausunto 2.7.2018:

Pirkanmaan maakuntamuseolta pyydetään lausuntoa asiakohdassa mainitusta hankkeesta. Maakuntamuseo on ottanut aiemmin kantaa hankkeen osallistumis- ja arviointisuunnitelmaan ja todennut tarpeen sovittaa hanke valtakunnallisesti arvokkaaseen rakennettuun maisemaan erityisesti uudisrakentamisen korkeuden suhteen. Kaavan aineistoihin ei liity maisemallista tarkastelua eikä kaavan maisemallisia vaikutuksia ole siten mahdollista luotettavasti arvioida. Kaava-aineistoa tulee täydentää näiltä osin. Kaavaehdotus täydennettyine maisemaa koskevine tarkasteluineen tulee toimittaa Pirkanmaan maakuntamuseolle lausuntoa varten.

Vastine:

Kaavamuutosalue on maakuntakaavan rky-alueen kannalta sekundääristä aluetta ja rky-alueen arvot ovat toisaalla eikä kaavamuutos tuo alueelle sellaista toimintaa, jolla olisi vaikutusta Pitkäniemen sairaala-alueeseen.

4.4 Suunnitteluvaiheiden käsittelyt ja päätökset

15.5.2018 kaupunkikehityslautakunta päätti asettaa kaavamuutosluonnoksen nähtäville.
18.5. - 18.6.2018 kaavamuutosluonnos oli nähtävänä. Mielenpitoja ei jätetty.

5 ASEMAKAAVAN KUVAUS

5.1 Aluevaraukset

Kaavaehdotuksessa on yleisten rakennusten korttelialue (Y), energiahuollon korttelialue (EN) ja suojaviheralue (EV).

6 ASEMAKAAVAN TOTEUTUS

Tarkempi rakentamisaikataulu ei ole kaavamuutosta tehtäessä tiedossa.

Nokia 20.8.2018

Jorma Hakola, kaavoitusjohtaja

Johanna Fingerroos, kaavoitusarkkitehti



Asemakaavan seurantalomake

Liite 1

Asemakaavan perustiedot ja yhteenvedo

| | | | |
|-------------------------------------|---|--------------------------------------|------------|
| Kunta | 536 Nokia | Täyttämispvm | 23.08.2018 |
| Kaavan nimi | Nokian kaupungin 10. (Maatiala) kaupunginosan korttelin 28 osa sekä erityisalueet | | |
| Hyväksymispvm | | Ehdotuspvm | 20.08.2018 |
| Hyväksyjä | | Vireilletulosta ilm. pvm | 18.05.2018 |
| Hyväksymispykälä | | Kunnan kaavatunnus | |
| Generoitu kaavatunnus | | | |
| Kaava-alueen pinta-ala [ha] | 3,1867 | Uusi asemakaavan pinta-ala [ha] | |
| Maanalaisten tilojen pinta-ala [ha] | | Asemakaavan muutoksen pinta-ala [ha] | 3,1867 |

Ranta-asemakaava Rantaviivan pituus [km]

| | | |
|--------------------------|--------------|-----------------|
| Rakennuspaikat [lkm] | Omarantaiset | Ei-omarantaiset |
| Lomarakennuspaikat [lkm] | Omarantaiset | Ei-omarantaiset |

| Aluevaraukset | Pinta-ala [ha] | Pinta-ala [%] | Kerrosala [k-m ²] | Tehokkuus [e] | Pinta-alan muut. [ha +/-] | Kerrosalan muut. [k-m ² +/-] |
|-----------------|----------------|---------------|-------------------------------|---------------|---------------------------|---|
| Yhteensä | 3,1867 | 100,0 | 5578 | 0,18 | 0,0000 | -10241 |
| A yhteensä | | | | | | |
| P yhteensä | | | | | | |
| Y yhteensä | 1,3944 | 43,8 | 5578 | 0,40 | 1,3944 | 5578 |
| C yhteensä | | | | | | |
| K yhteensä | | | | | -2,8249 | -15819 |
| T yhteensä | | | | | | |
| V yhteensä | | | | | | |
| R yhteensä | | | | | | |
| L yhteensä | | | | | | |
| E yhteensä | 1,7923 | 56,2 | | | 1,4305 | |
| S yhteensä | | | | | | |
| M yhteensä | | | | | | |
| W yhteensä | | | | | | |

| Maanalaiset tilat | Pinta-ala [ha] | Pinta-ala [%] | Kerrosala [k-m ²] | Pinta-alan muut. [ha +/-] | Kerrosalan muut. [k-m ² +/-] |
|-------------------|----------------|---------------|-------------------------------|---------------------------|---|
| Yhteensä | | | | | |

| Rakennussuojelu | Suojellut rakennukset | | Suojeltujen rakennusten muutos | |
|-----------------|-----------------------|---------------------|--------------------------------|------------------------|
| | [lkm] | [k-m ²] | [lkm +/-] | [k-m ² +/-] |
| Yhteensä | | | | |



Alamerkinnot

| Aluevaraukset | Pinta-ala [ha] | Pinta-ala [%] | Kerrosala [k-m ²] | Tehokkuus [e] | Pinta-alan muut. [ha +/-] | Kerrosalan muut. [k-m ² +/-] |
|-----------------|-------------------|------------------|----------------------------------|------------------|------------------------------|---|
| Yhteensä | 3,1867 | 100,0 | 5578 | 0,18 | 0,0000 | -10241 |
| A yhteensä | | | | | | |
| P yhteensä | | | | | | |
| Y yhteensä | 1,3944 | 43,8 | 5578 | 0,40 | 1,3944 | 5578 |
| Y | 1,3944 | 100,0 | 5578 | 0,40 | 1,3944 | 5578 |
| C yhteensä | | | | | | |
| K yhteensä | | | | | -2,8249 | -15819 |
| KTY | | | | | -2,8249 | -15819 |
| T yhteensä | | | | | | |
| V yhteensä | | | | | | |
| R yhteensä | | | | | | |
| L yhteensä | | | | | | |
| E yhteensä | 1,7923 | 56,2 | | | 1,4305 | |
| EN | 0,0025 | 0,1 | | | 0,0000 | |
| EV | 1,7898 | 99,9 | | | 1,4305 | |
| S yhteensä | | | | | | |
| M yhteensä | | | | | | |
| W yhteensä | | | | | | |

ASEMAKAAVAN OSALLISTUMIS- JA ARVIOINTISUUNNITELMA



NOKIAN KAUPUNKI
Kaupunkikehityspalvelut
Kaavoitus

ASEMAKAAVAMUUTOS KOSKEE 10. KAUPUNGINOSAN KORTTELIA 28 SEKÄ SUOJAVIHERALUETTA

20.8.2018

Dno NOK 725/ 2018

Maankäyttö- ja rakennuslaki 63§



Asemakaavan muutosalueen raja (sininen viiva)

Suunnittelualue

Kaavamuutosalue sijaitsee Pitkänielessä Kivimiehenkadulla, noin 3 km Pirkkalaistorilta itään.

Maanomistus

Kaavamuutosalueen maan omistaa Nokian kaupunki.

Kaavalliset lähtökohdat

Alueella on voimassa Pirkanmaan maakuntakaava 2040 ja oikeusvaikutteinen Keskustaaajaman osayleiskaava 2010, joissa suunnittelualue on osoitettu julkisten palvelujen ja hallinnon alueeksi (PY) sekä virkistysalueeksi (V).

Suunnittelualueella on voimassa asemakaava 10:25, joissa alue on osoitettu Toimitilarakennusten korttelialueeksi (KTY-17) ja suojaviheralueeksi (EV).

Tavoitteet

Kaavamuutoksen tavoitteena on muuttaa osa toimitilarakennusten korttelialueesta yleisten rakennusten korttelialueeksi.

Asemakaavan vaihe

ALOITUS VALMISTELU EHDOTUS VALMIS

Osallistumis- ja vuorovaikutusmenettelyt

Mielipiteet ja muistutukset voi jättää kohdan tiedottaminen ja yhteystiedot mukaisesti.

- **Aloitukset ja valmistelu:** Asemakaavan vireilletulosta on ilmoitettu kuulutuksella 18.5.2018. Kaupunkikehityslautakunta päättää valmisteluaineiston nähtävillä asettamisesta 15.5.2018, kuulutus ja nähtävilläpito, 18.5. - 18.6.2018. [Mielipiteet ja lausunnot](#)
- **Ehdotus:** Valmisteluvaiheen palaute, kaava-asiakirjat, kaupunkikehityslautakunta päättää ehdotuksen nähtävillä asettamisesta, kuulutus ja nähtävilläpito, [Muistutukset](#).
- **Valmis:** Asemakaavan muutoksen hyväksyy Nokian kaupunginvaltuusto, [muutoksenhakumahdollisuus](#).

Suunnitelmat ja selvitykset

Alueesta on laadittu maaperän pilaantuneisuuden tutkimusraportti (Sito Oy, 2017).

Vaikutusten arviointi

Asemakaavan vaikutukset arvioidaan MRL 9 §:n ja MRA 1 §:n edellyttämällä tavalla.

Osalliset

- Pirkanmaan ELY-keskus
- Pirkanmaan maakuntamuseo
- Pirkanmaan liitto
- Pirkanmaan aluepelastuslaitos
- Kaava-alueen ja siihen rajoittuvan alueen maanomistajat tai vuokraoikeudenhaltijat
- Lisäksi osallisia ovat kaikki ne, joiden asumiseen, työntekoon tai muihin oloihin kaava saattaa huomattavasti vaikuttaa: Tällaisia ovat mm. kaavan vaikutusalueen asukkaat sekä alueella toimivat yritykset, elinkeinonharjoittajat, yritysten työntekijät ja yhdistykset.

Tiedottaminen ja yhteystiedot

Aineistojen nähtävillä pidosta tiedotetaan kuulutuksilla, jotka julkaistaan Nokian Uutiset-lehdessä, kaupungin virallisella ilmoitustaululla (kaupungintalo Harjukatu 23) ja kaupungin Internet-sivuilla.

Nähtävillä olevaan kaava-aineistoon voi tutustua kaupungin virastotalon (Harjukatu 21) 3. krs ilmoitustaululla tai kaupungin Internet-sivuilla osoitteessa www.nokiankaupunki.fi/asuminen-ja-ymparisto/kaavoitus-ja-maankaytto/nahtavilla-olevat-kaavat/

Mielipiteet, muistutukset ja lausunnot:

Nokian kaupunki, Kaupunkikehityspalveluiden kirjaamo, kaupungintalo Harjukatu 21, 3. kerros 37100 Nokia

Sähköpostiosoite: kaupunkikehityspalvelut@nokiankaupunki.fi.

Kaavoitusviranomaisen:

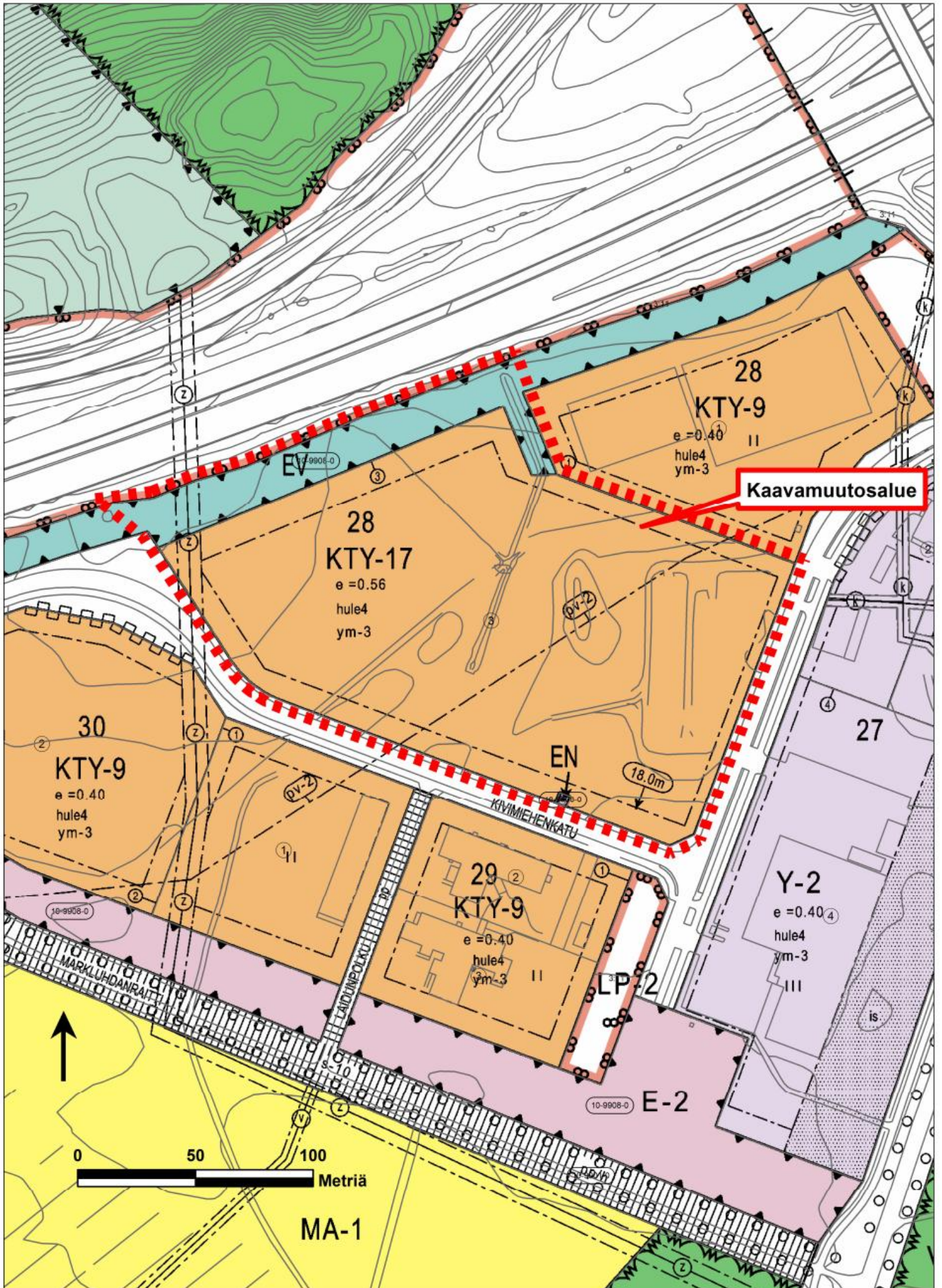
Asemakaavan hyväksyy Nokian kaupunginvaltuusto.

Kaavan laatija:

Nokian kaupunki, kaupunkikehityspalvelut, kaavoitusyksikkö
Asiaa hoitaa:

Kaavoitusarkkitehti Johanna Fingerroos, 040-1334235, johanna.fingerroos@nokiankaupunki.fi

Ote ajantasa-asemakaavasta



Ote asemakaavan hakemistokartasta

