

3-Kulman puutermiinaali

20.6.2018

vaikutusten arviointi ja terminaalin jatkosuunnittelun ohjeistus
kaavaehdotuksessa

Maakuntakaavaa varten tehdyn selvityksen mukaan:

Tampereen kaupunkiseudun lämpölaitokset tarvitsevat tulevaisuudessa terminaali-alueen, jolla varastoidaan noin 1600 GWh energiaa tuottava puumäärä, joka on karsittuna rankana noin 800 000 m³ (Pirkanmaan metsänhoitoyhdistys).

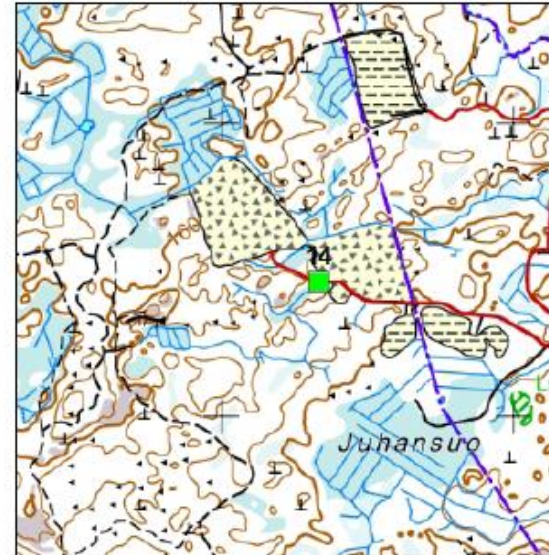
On nähtävissä, että energiapuun lisääntyvä tarve tullaan täyttämään pääasiallisesti karsitulla rangalla.

Tilantarpeena tämä tarkoittaa noin 50 hehtaaria koko Tampereen seudulla.

Maakuntakaavan selvityksen aikaan Nokialle sijoittuvan alueen kooksi on mietitty 20 ha NCCn ottoalueen eteläpuolelle, jossa ei kuitenkaan ole kaupungin maaomistusta.



Ote Pirkanmaan maakuntakaavayhdistelmästä 1 : 100 000



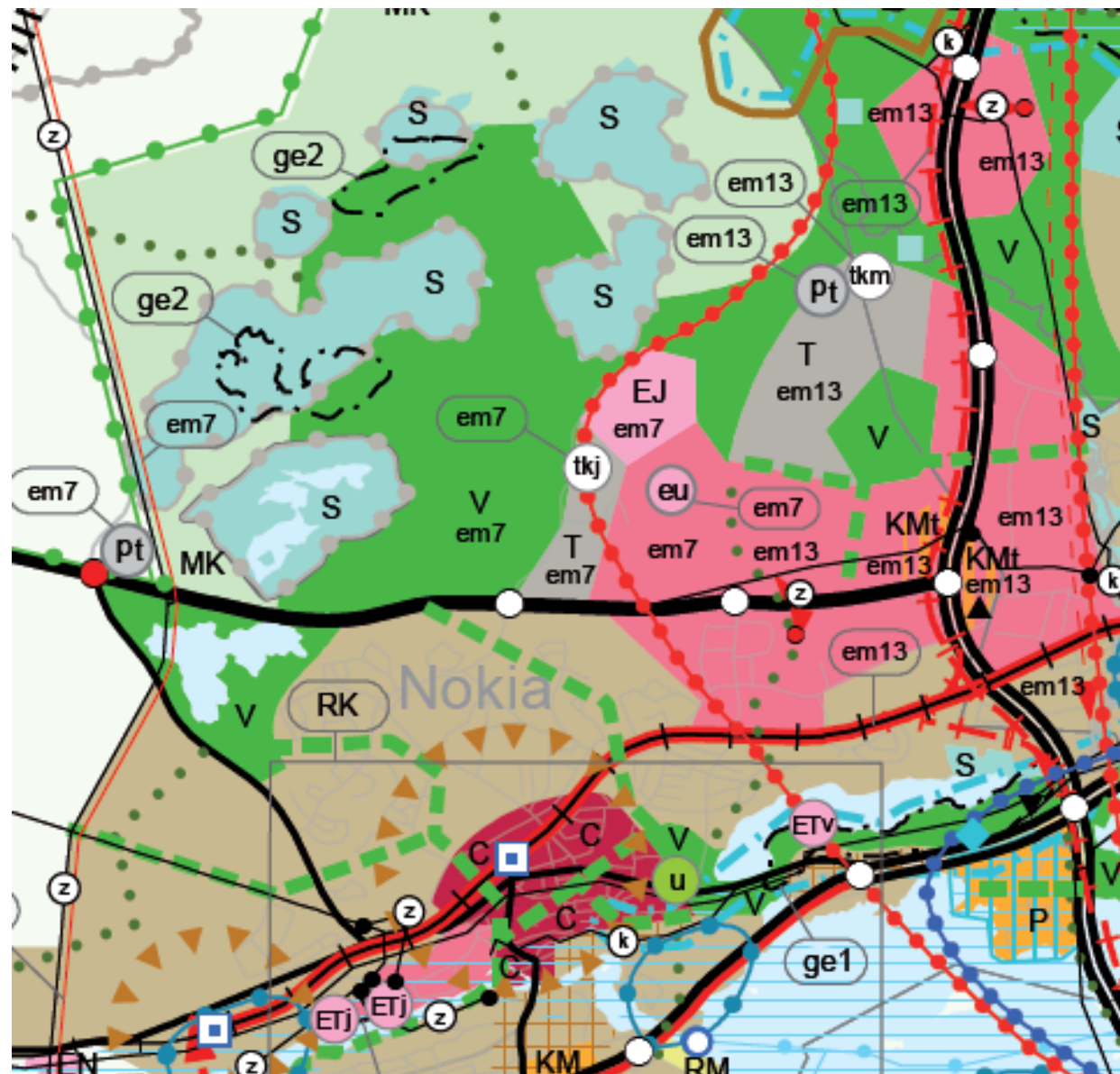
Ote maastokartasta 1 : 20 000

Numero:	14
Kunta:	NOKIA
Kohteen nimi :	KOUKKUJÄRVI
Maa-alueen omistaja:	Kaupunki
Maa-alueen nykykäyttö:	Metsätalous, maa-ainesotto
Pinta-ala:	n. 20 ha
Etäisyys asutuksesta:	n. 1500 m
Etäisyys metsästä:	0 m
Naapurialueiden maankäyttö:	Metsätalous, virkistys, maa-ainesotto, puun varastointi
Naapurialueiden omistus:	Yksityinen
Ympäristölliset riskit/rajoitukset:	-
Liikenneyhteydet:	VT3 (Nokiantie) 1500 m VT11 (Porintie) 2000 m

Maakuntakaavaan osoitettuna kaksi puutermiinalin paikkaa Nokialla

maakuntakaavassa on Nokialla kaksi varausta puutermiinalille (pt), joiden suunnittelussa on otettava huomioon:

- liikennejärjestelyjen toimivuus,
- asumisen ja
- muun maankäytön yhteensovittamisen tarpeet
- sekä lähellä sijaitsevien Natura-alueiden arvojen turvaaminen.



MHY on suunnitellut terminaali-alueen toteuttamista yleispiirteisesti

Vaihe 1

Ulkoilureitti siirretään

Puutermiinali sijoitetaan alueen länsireunalle noin tasolle +161

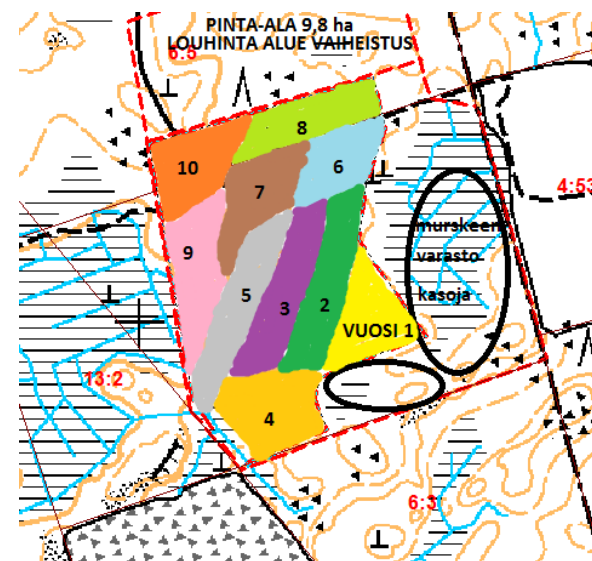
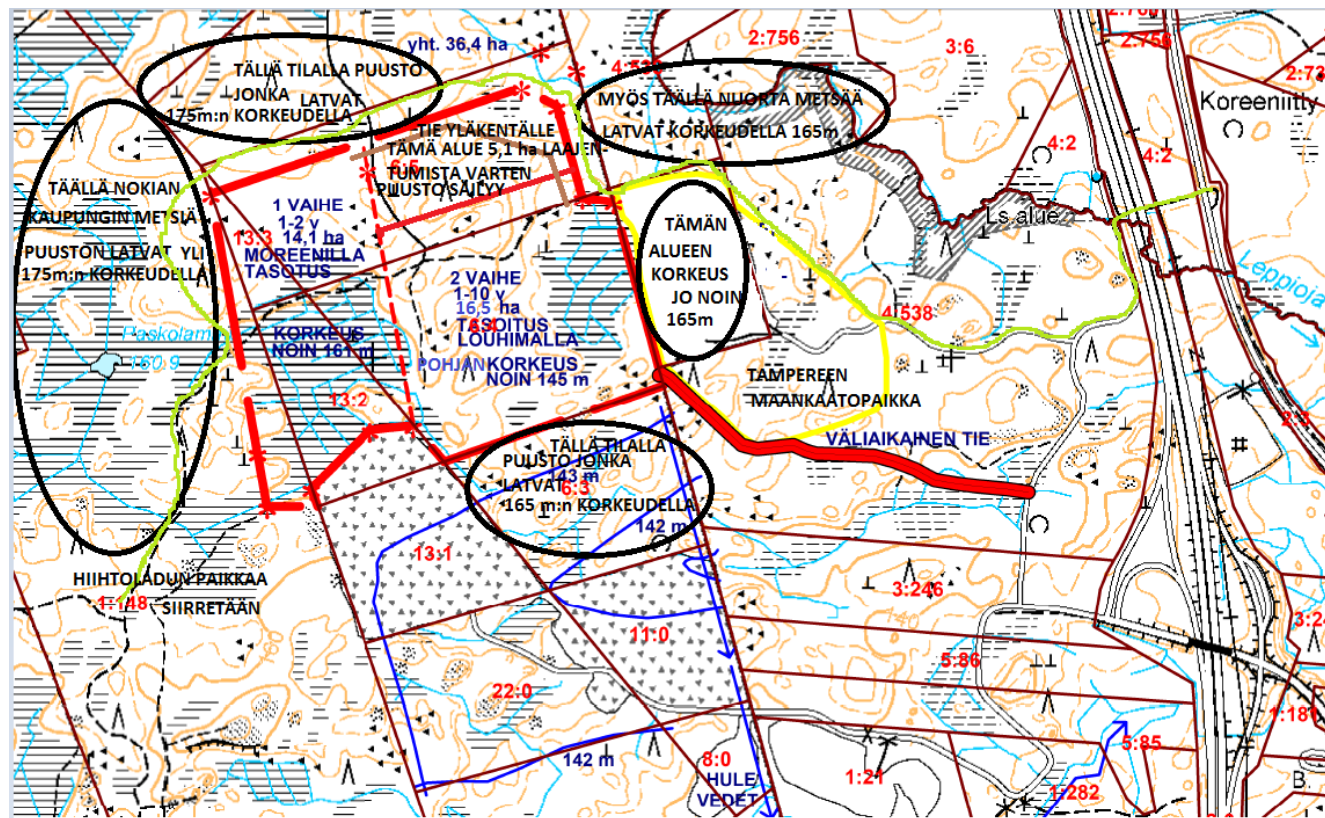
Varsinainen kulkuyhteys alueelle Myllypuron eritasoliittymästä. (aluksi väliaikainen tie myöhemmin Tampereen kaupungin katu)

Alueen sisäinen kulkuyhteys kulkee alueen itä- ja pohjoisreunaa pitkin.

Vaihe 2

Alueen eteläosassa louhitaan tasolle +145.

Louhinnan kesto noin 10 vuotta.



LOUHITTAAN ALAKENTTÄÄ TASAISEKSI NOIN 10 VUOTTA. NUMEROT JA VÄRIT KUVAAVAT LOUHINNAN ETENEMISTÄ.

4:537 MURSKEN VARASTOKASAT SEURAAVAT LOUHINTAA JA TOIMIVAT HYVINÄ MELUSUOJINA. HYVÄNÄ MELUSUOJANA TOIMII MYÖS MURSKAUSKONEEN ALHAINEN SIIJAINTI YMPÄRISTÖÖN NÄHDEN (15m) JA YMPÄRÖIVIEN ALUEIDEN PUUSTO. MYÖS VAIHEEN 1 6m KORKEAT PUUPINOT TOIMII HYVÄNÄ MELUVALLINA

MURSKAUS NOIN 220 000 tn/vuosi
REIKIEN PORAUS NOIN 40 pv/vuosi

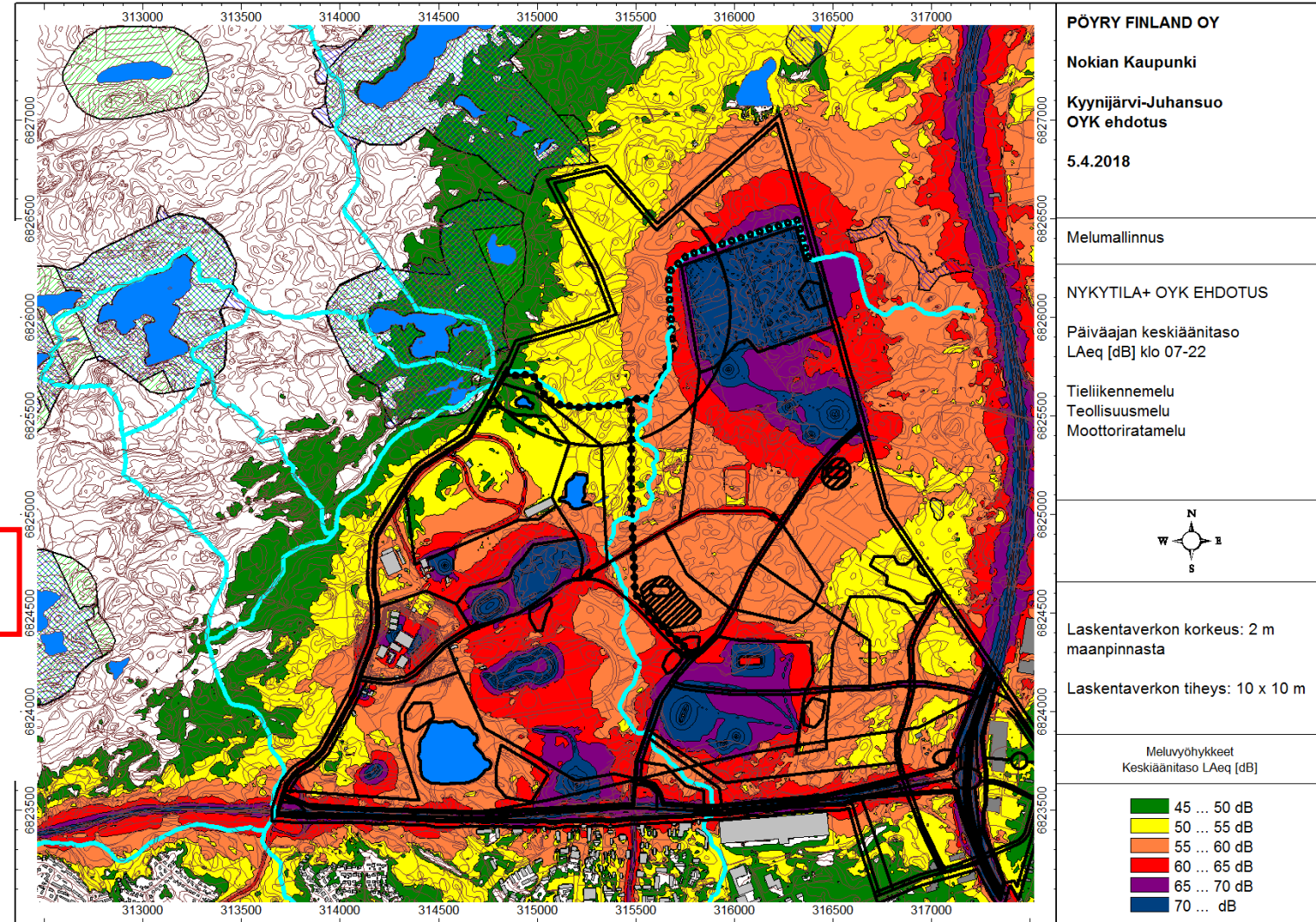
Kolmenkulman meluselvitys

Nykytila+OYK ehdotus

Meluohjearvo ylittyy Koukkujärven lisäksi myös Kivikeskun Natura-alueella

Mallinnuksessa ei ole otettu huomioon meluntorjuntatoimenpiteitä, joilla melun syntyä tai kulkeutumista voidaan estää. Mahdollisia toimenpiteitä ovat mm. kiviainesten varastokasojen käyttö meluesteinä, melua aiheuttavien laitteistojen kuten murskainten sijoittaminen mahdollisimman alhaiselle tasolle sekä laitteiden kotelointi ja melua aiheuttavien toimintojen sijoittaminen sisätiloihin silloin kun se on mahdollista. Sen sijaan meluvalli toimisi kaava-alueen pohjoisosassa laajan alueen meluntorjunnassa todennäköisesti huonosti ja aiheuttaisi maisemallista haittaa. Melu olisi puuterminaalin alueella voimakkainta louhintavaiheen alussa ja vähenisi sen jälkeen louhintataso alentuessa kallioseinämiä suojaan.

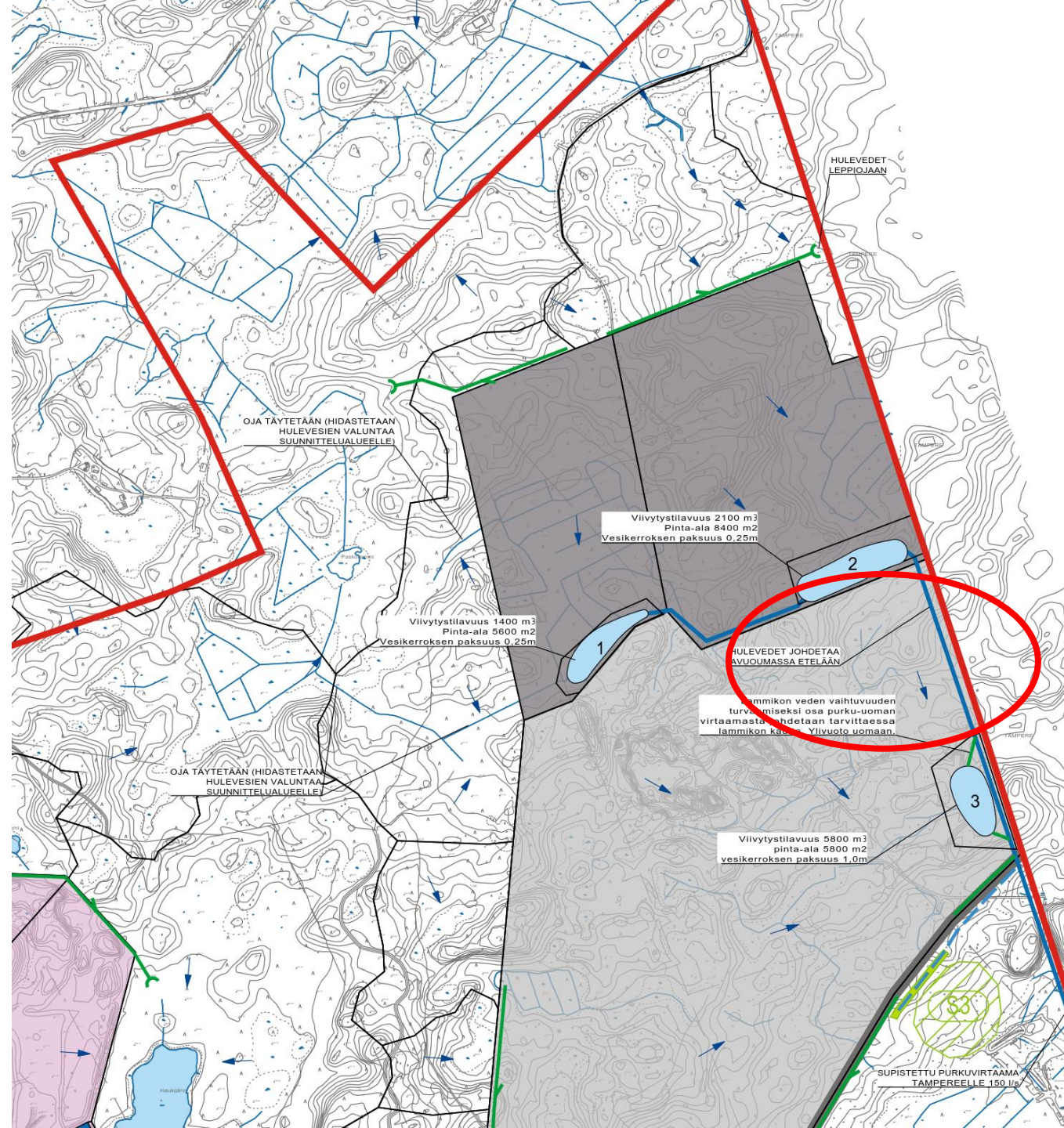
Puuterminaalihanketta varten on suositeltavaa laatia erillinen meluntorjuntaohjelma, jossa määritellään tarkemmin ne toimenpiteet, joilla melua rakentamis- ja toimintavaiheissa vähennetään erityisesti Kaakkurijärven Natura-alueen suuntaan. Voimakkaiden äänten aiheuttamaa häiriötä Natura-alueen pesimälinnustolle voidaan vähentää, kun kallioainesten louhintaa, rikitusta, murskausta ja räjäytyksiä ei tehdä lintujen pesimäaikaan.



Hulevesisuunnitelman mukaan
Terminaalialueen hulevedet johdetaan
etelän suuntaan.

Altaan 2. ja 3. välinen oja vaatii
louhintaa.

Ko. kiinteistöllä on lupa maa-ainesten
ottoon, mutta toimintaa ei ole aloitettu.




Vaikutusten arviointi


- liikennejärjestelyjen toimivuus
 - Terminaalitoiminta tuottaa raskasta liikennettä
 - rakentamisen aikana kiviaineskuljetuksia
 - terminaalialueelle puukuljetuksia ja hakkeen poiskuljetusta
 - Alueelle kuljetaan moottoritien liittymän kautta ja rakentuvaa katuverkkoa pitkin Tampereen suunnalta.
 - Liikenneverkko on suunniteltu raskaan liikenteen tarpeet huomioiden, eikä terminaalitoiminnalla tai louheen kuljetuksilla ole merkittävää vaikutusta liikennemääriin tai liikenteen toimivuuteen.
 - Sisäinen kulkuyhteys toiminnan vaiheessa 1 kulkee läheltä uutta ulkoilureittiä
- asumisen ja muun maankäytön yhteensovittamisen tarpeet
 - Terminaalialuetta lähimmät asuinkiinteistöt sijaitsevat noin 500 metrin päässä. Asutuksen ja terminaalin välinen alue on virkistysmetsää. Alueen lähistölle ei ole suunnitteilla uutta asutusta. Vaikutukset asumiseen ovat suhteellisen vähäisiä.
 - Ulkoilureitti on siirrettävä terminaalialueen alta. Uusi reitti kulkee lähellä terminaalialueen rajaa. Reittiä ei kaupungin maanomistuksen puuttumisen takia voida osoittaa pohjoisemmaksi. Virkistysreitille on vältettävä melun ja pölyn leviämistä.
 - Terminaalin eteläpuolella on maa-ainesten ottoalue ja asfalttiasema.
 - Puuterminaalitoiminta ei normaalitilanteessa aiheuta haittaa kiviaines- tai asfalttitoiminnoille.
- sekä lähellä sijaitsevien Natura-alueiden arvojen turvaaminen.
 - Natura-arvioinnin mukaan terminaalin rakentamisen aikainen kiviaineksen louhinta ja murskaustoiminta voivat aiheuttaa meluohjearvon ylityksen Natura-alueilla.
 - Melusuojaustoimenpiteet ovat tarpeellisia haitallisten vaikutusten vähentämiseksi.
 - Terminaalialueen hulevesiä on viivytettävä ennen johtamista Tampereen puolelle Myllypuron Natura-alueelle.

Tehtyjen selvitysten ja suunnitelmien pohjalta osayleiskaavan ehdotukseen puuterminaalin alue on osoitettu merkinnällä E-PT

E-PT Erityisalue puu- ja biomassaterminaalia varten. Alueella harjoitettava toiminta ei saa aiheuttaa alueen ulkopuolelle haitallista melua tai pölyn leviämistä. Alueen yksityiskohtaisessa suunnittelussa tulee huomioida melun- ja pölyntorjunnan lisäksi hulevesien hallinta, metsätuhojen estäminen sekä liikenteen toimivuus ja turvallisuus.

 Meluntorjuntatarve.

Alueen pohjois- ja länsireunalle on osoitettu meluntorjuntatarve-merkintä

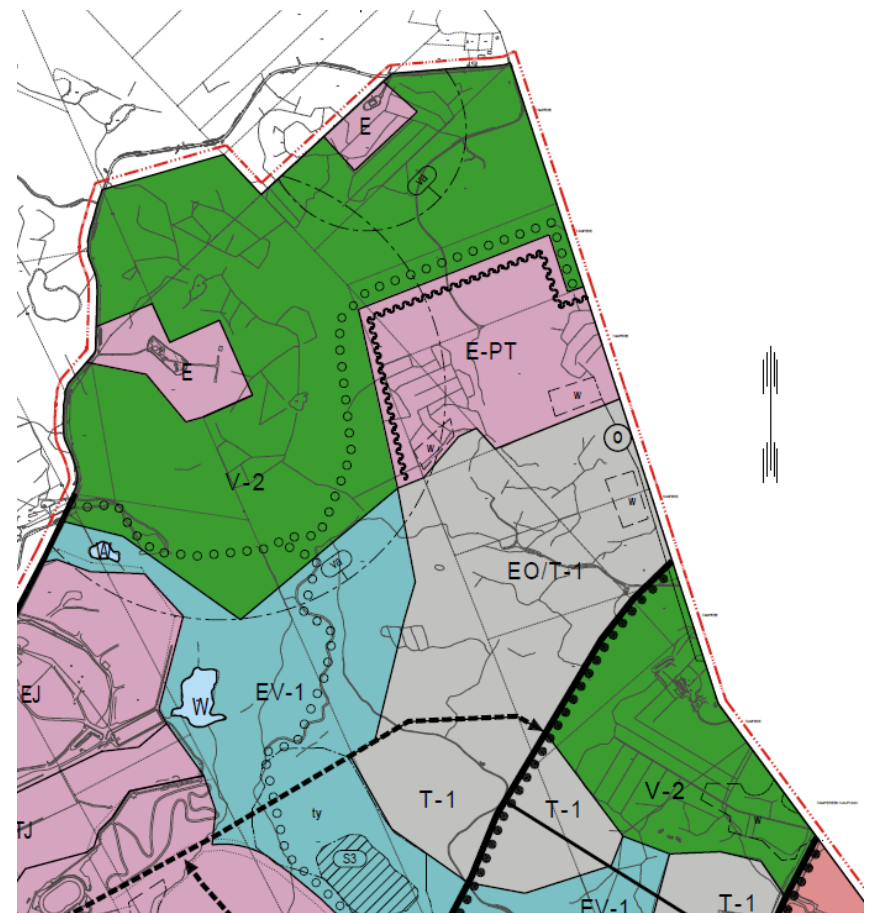
 Vaara-alue.

Erityisalueen vaara-alue kieltää rakennuksien ja pysyvien työpaikkojen (esim. terminaalin taukotilat) rakentamisen alueen länsiosaan (Vaiheen 1 alueelle)

O = avo-oja, joka on merkittävä pintavalunnan purkureittinä toimiva avo-oja.

Hulevesien johtamiseksi on louhittava avo-oja alueelta etelään (-o-)

Lisäksi yleismääräyksillä ohjataan tarkempaa suunnittelua ja lupamenttelyitä.



YLEISMÄÄRÄYKSET

Alueella syntyvät hulevedet tulee hoitaa kiinteistökohtaisesti tai ohjata hallitusti alueelliseen sadevesijärjestelmään. Erityisesti on kiinnitettävä huomiota, ettei Natura 2000-verkoston kuuluvan Myllypuron valinnan perusteina olevia luontoarvoja merkittävästi heikennetä.

Yksityiskohtaisessa suunnittelussa ja toteuttamisessa on huolehdittava siitä, että rakentaminen ja muu toiminta eivät merkittävästi heikennä Natura-2000 -verkoston kuuluvan Kaakkurijärvien valinnan perusteina olevia luontoarvoja.