

Nokia Kolmenkulma muinaisjäännösinventointi 2017



Timo Sepänmaa
Teemu Tiainen
Timo Jussila



Tilaja: Nokian kaupunki

Sisältö

Perustiedot	2
Inventointi	3
Lähteet:	3
Kuvia	4
Kartat	6

Kansikuva: Alueen pohjoisen keskiosan kivikkoa. Etelään.

Perustiedot

Alue: Nokia, Kolmenkulman alue. Alue keskustan pohjoispuolella, Porintien (vt. 11) pohjoispuolella, itäraja Nokian ja Tampereen raja.

Tarkoitus: Selvittää sijaitseeko alueella kiinteitä muinaisjäännöksiä tai muita kulttuurihistoriallisia, suojeltavaksi katsottavia jäännöksiä.

Työaika: Maastotyö 3. ja 4.10 2017.

Kustantaja: Nokian kaupunki

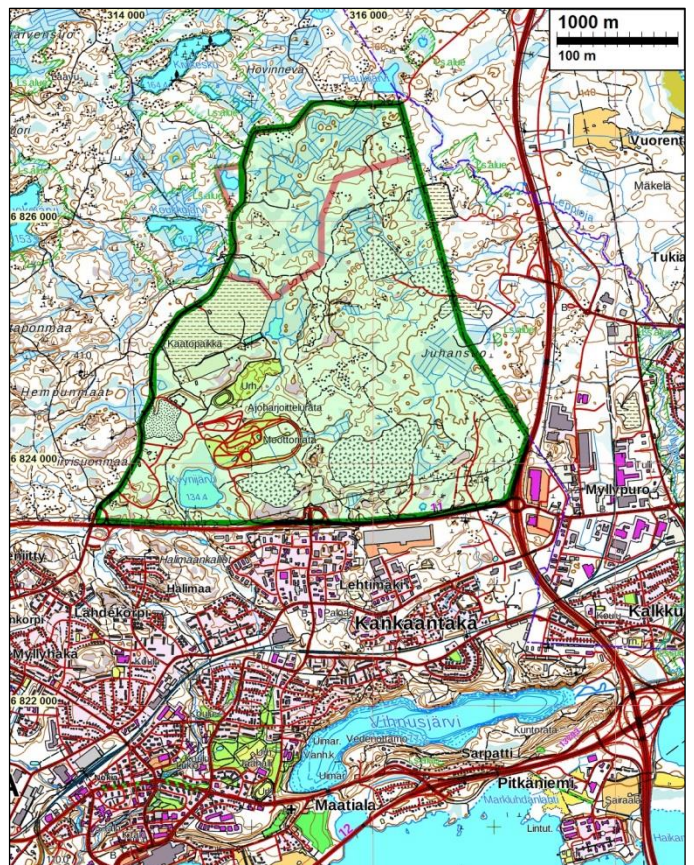
Tekijät: Mikroliitti Oy, Timo Sepänmaa ja Teemu Tiainen, valmistelu ja raportin koostaminen Timo Jussila

Aiemmat tutkimukset: Sepänmaa inv. 2017 kesäkuu, Kolmenkulman laajennusalue, alueen pohjoisosa. Alueen lounaisosassa: Jussila & al 1017 kesäkuu: Suunniteltujen vesihuoltolinjojen muinaisjäänösinventointi

Tulokset: Alue on kumpuilevaa ja soista moreenimaata, paikoin jokunen kalliopaljastuma. Alueella on useita laajoja, käytössä olevia louhosalueita sekä kaatopaikka ja moottoriturheilurata. Vanhojen karttojen perusteella alueella ei ole ollut asutusta koskaan. Alueella ei havaittu mitään merkkejä kiinteistä muinaisjäänöksistä tai kulttuurihistoriallisista jäänöksistä.

Selityksiä: Koordinaatit ja kartat ovat ETRS-TM35FIN koordinaatissa ellei muuta mainittu. Maastokartat Maanmittauslaitoksen maastotietokannasta kesäkuussa v. 2017. Muinaisjäänösrekisteri on tarkastettu 15.6.2017. Valokuvia ei ole talletettu mihinkään viralliseen arkistoon eikä niillä ole kokoelmatunusta. Valokuvat digitaalisia. Valokuvat ovat talletossa Mikroliitti Oy:n serverillä

Tutkimusalue vihreällä. Kesäkuussa tutkitun pohjoisosan raja vaalean punaisella.



Inventointi

Nokian kaupunki on kaavoittamassa Kolmenkulman aluetta, metsäaluetta keskustan ja Porintien (vt. 11) pohjoispuolella, joka idässä rajautuu Tampereen rajaan. Nokian kaupunki tilasi alueen arkeologisen inventoinnin Mikroliitti Oy:ltä. Inventoinnin maastotyön tekivät Timo Sepänmaa ja Teemu Tiainen 3. ja 4.10.2017 työn kannalta erinomaisissa olosuhteissa.

Alueen pohjoisosa inventoitiin kesäkuussa 2017 (Sepänmaa). Tampereen puolella, Nokian rajan ja vt 3:n välillä inventoitiin v. 2016 (Jussila, Tampere Kolmenkulma II muinaisj-inv). Tuolloin mm. etsittiin Nokian ja Tampereen rajalinjalta vanhoja rajamerkkejä (ei löytynyt).

Alue on kallioista ja loivasti kumpuilevaa metsää. Mäkien ja kallioiden välillä on suota tai soista metsää. Alueella on neljä laajaa louhosaluetta, sekä jätteenkäsittelylaitos ja moottoriurheilurata. Alue on paikoin hyvin louhikkoista ja ylipäättään kivikkoista moreenia. Alueella on kaksi lampea, Haukjärvi ja sitä isompi Kyynijärvi. Näiden rannat ovat soisia. Alueella ei ole suurempia puroja tai jokia. Alue sijoittuu 135 - 175 m korkeusvälille, pääosin 140 - 170 m välille. Alueelle ei ole ulottunut mikään ihmisasutuksen aikainen suurempi vesistö.

Alue on sijainniltaan ja maastoltaan sellaista, että siellä suurella todennäköisyydellä ei sijaitse esihistoriallisia muinaisjäännöksiä. Periaatteessa alueella voisi sijaita merkkejä jostain historiallisen ajan toiminnasta, kuten esimerkiksi terva- tai hiilihautoja, sekä vanhoja kivilouhoksia. Alueen eteläpään länsipuolella on lukuisia vanhoja ja pieniä kivilouhoksia.

Vanhojen yleiskarttojen perusteella (Kuninkaankartasto 1796-1804, pitäjänkartta 1847 ja 1903, senaatinkartta 1909, peruskartta 1953 - 1991) alueella ei ole ollut historiallisena aikana asutusta eikä muutakaan kartoille merkittävää toimintaa ennen 1900 luvun puolta väliä (kämpä ja pari peltolohkoa Kyynijärven koillispuolella). 1900-luvun lopussa alueelle on tehty metsätietä. Alue kuuluu Kankaantaan jakokuntaan. Läheisin vanha talonpaikka, kylätontti sijaitsee yli kilometrin etäisyydellä alueen etelärajalta etelään. Alue on ollut takamaata, hyödyntämätöntä joutomaata.

Alueesta laadittiin arkeologin tarpeisiin optimoitu maastomallia maanmittauslaitoksen laserkeilausaineistosta. Sitä pyrittiin erityisesti paikantamaan mahdollisia vanhoja louhoskuoppia. Maastomallista nähdyt epäilyttävät ilmiöt osoittautuivat maastotarkastuksessa luontaisiksi. Alueella tarkastettiin siellä kulkevien metsäteiden varret ja niiltä tehtiin muutamia pidempiä lenkkejä alueen maastoihin. Kyynijärven ympäristöä tutkittiin laajemmin, samoin kallioita heti Porintien pohjoispuolella, jossa maastomallissa erottui erilaisia ”kalliokoloja”, mutta ne olivat luontaisia. Kyynijärven kuivilla rannoilla (suon äärillä) tehtiin myös satunnaista koekuopituista esihistoriallisen asuinpaikan varalta. Mitään merkkejä vanhoista rakenteista tai jäännöksistä ei alueella havaittu.

Tulos: Alueella ei ole kiinteitä muinaisjäännöksiä eikä muita kulttuurihistoriallisia jäännöksiä.

12.10.2017

Timo Sepänmaa
Teemu Tiainen
Timo Jussila

Lähteet:

- Kartta Pirkkalan pitäjistä, Pirkkalan kihlakunnassa, Hämeen läänissä. 1903. Maanmittauslaitos.
- Mörner, Arvid 1847: Karta öfver Birkala Socken i Birkala härad af Tavastehus län. Maanmittauslaitos.

Peruskartta 2123 06, 1953, 1955, 1960, 11975, 1980, 1991. Maanmittauslaitos.
Senaatinkartta XIX.XX lehdet 22, 23. Kartoitus 1909. Maanmittauslaitos.

Kuvia



Alueen koillisnurkka, vasemmassa laidassa oleva hakkuuaukko on kunnan raja. Eteläkaakkoon.



Alueen pohjoisosan maastoa. Itään.



Luontaisia kallioportastumia alueen eteläosassa. Itäkaakkoon.



Näkymä tutkimusalueen kaakkoisosasta kohti kaakkoa.

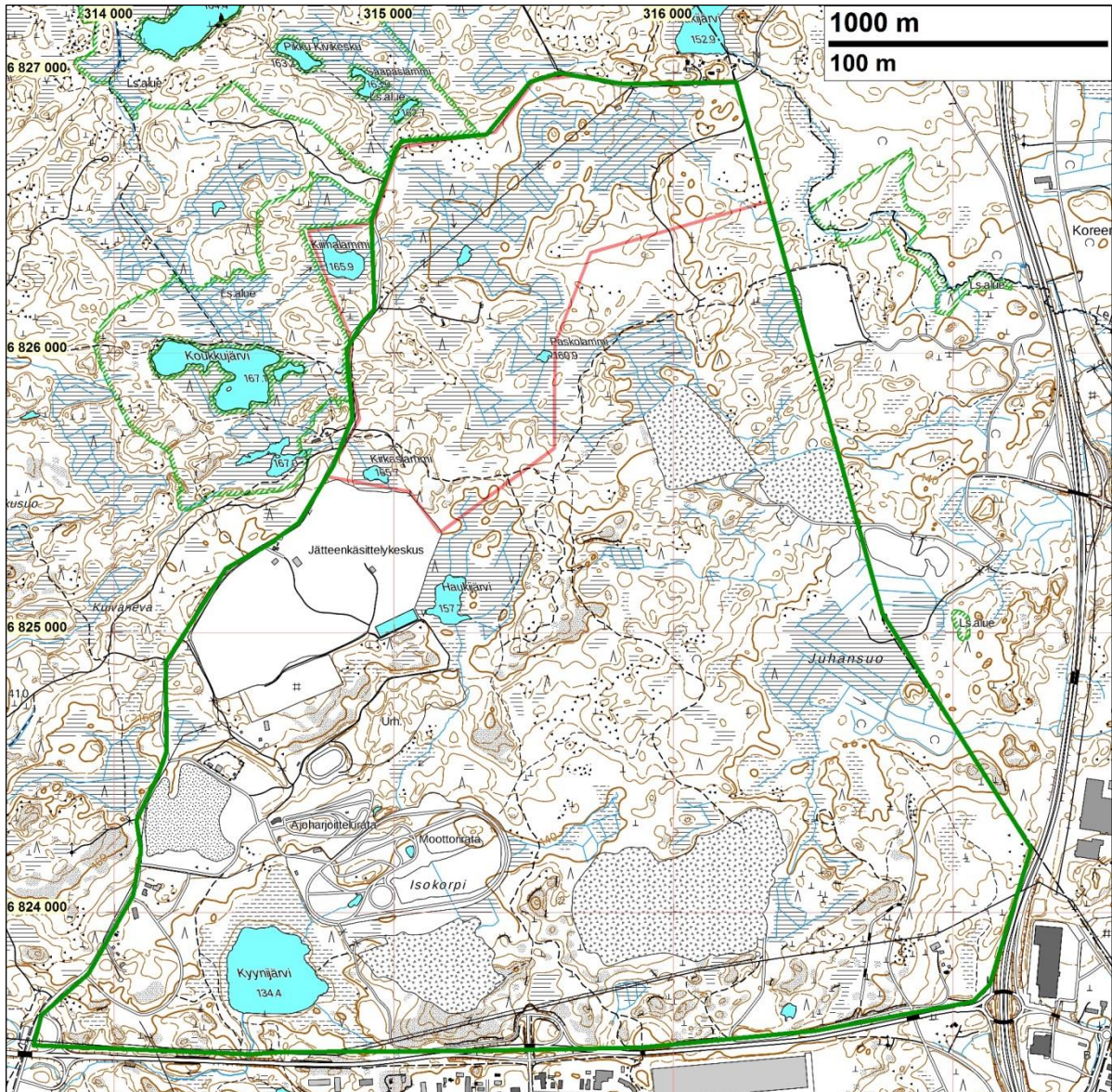


Luontaisia kallion porrastumia alueen kaakkoisosassa. Koilliseen.



Kallioista kaakkoisosaa. Luoteeseen.

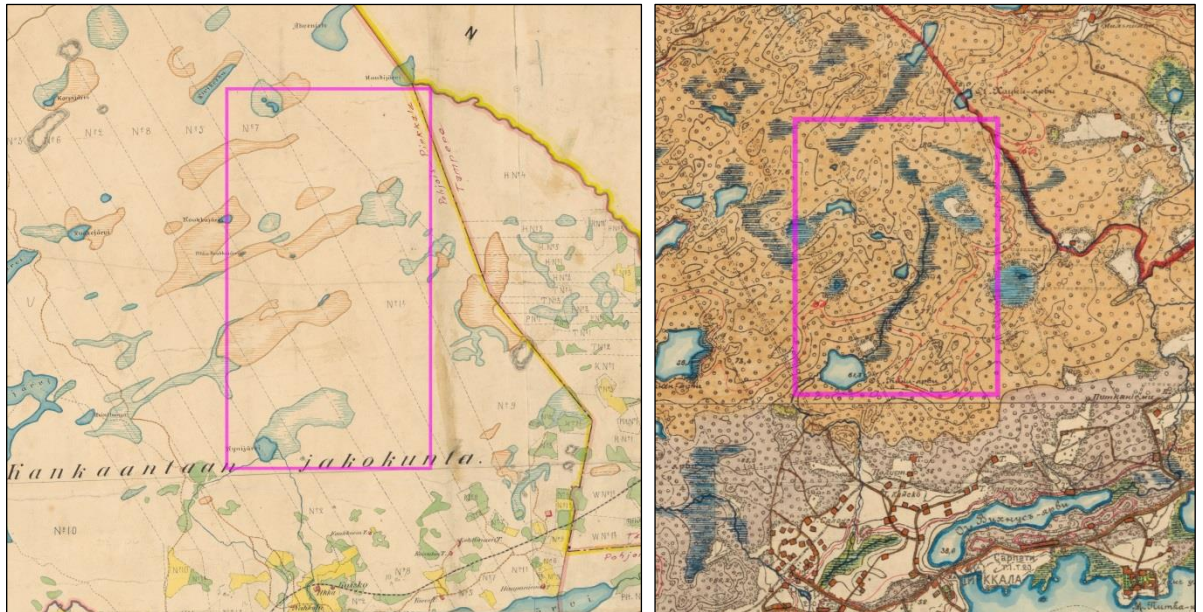
Kartat



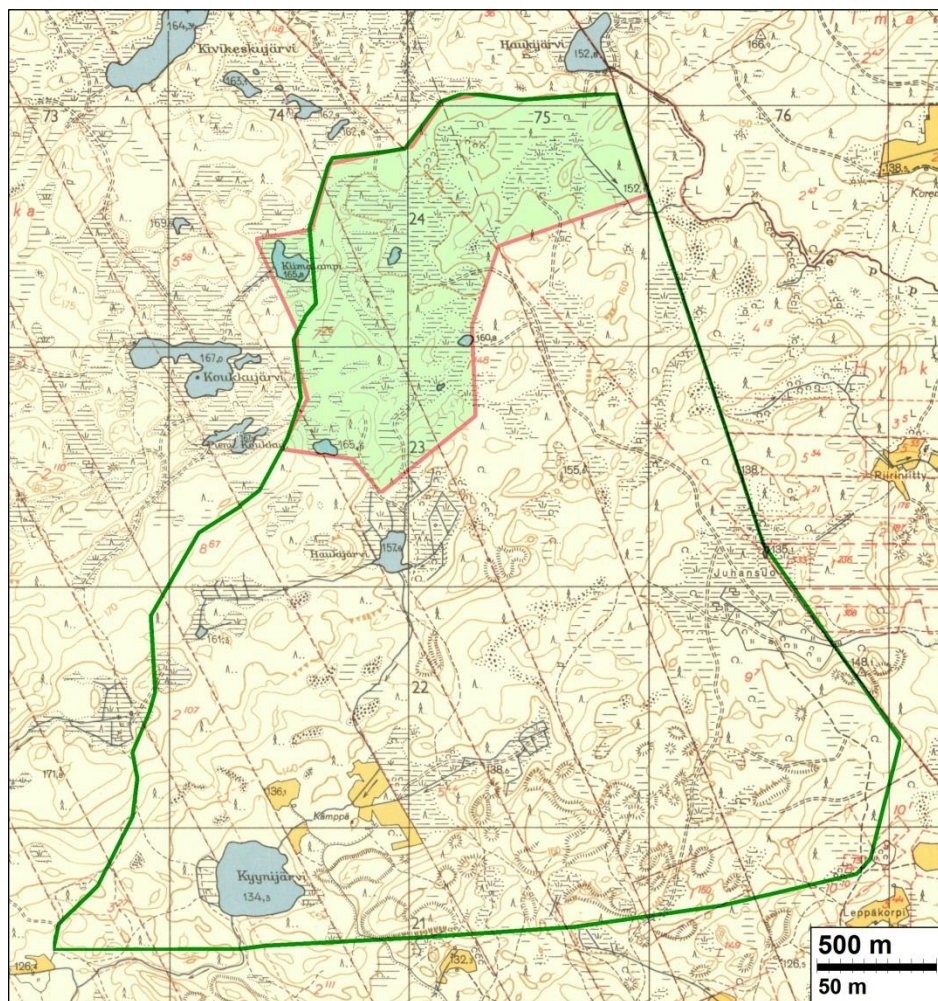
Tutkimusalueen raja vihreällä. Kesäkuussa tutkitun alueen raja punaisella.



Ote kuninkaankartastosta 1796-1805. Tutkimusalueen sijainti osoitettu sinipunaisella suorakaiteella.



Ote pitäjänkartasta v. 1903 – siinä pohjoisosa ja tutkimusaluetta kuvaava osa on sama kuin v. 1847 pitäjänkartassa, minkä päälle kartta on piirretty



Ote v. 1953 peruskartasta.