

Nokian kaupunki
Kaupunkikehityspalvelut
Harjukatu 21
37100 NOKIA

KOLMENKULMAN LAAJENNUSALUEEN LUONTOSELVITYS

Nokia 2017



LUONTOSELVITYS M. RANTA
Hautaantie 295
38120 SASTAMALA
p. 050-5651584 / miraranta@hotmail.fi

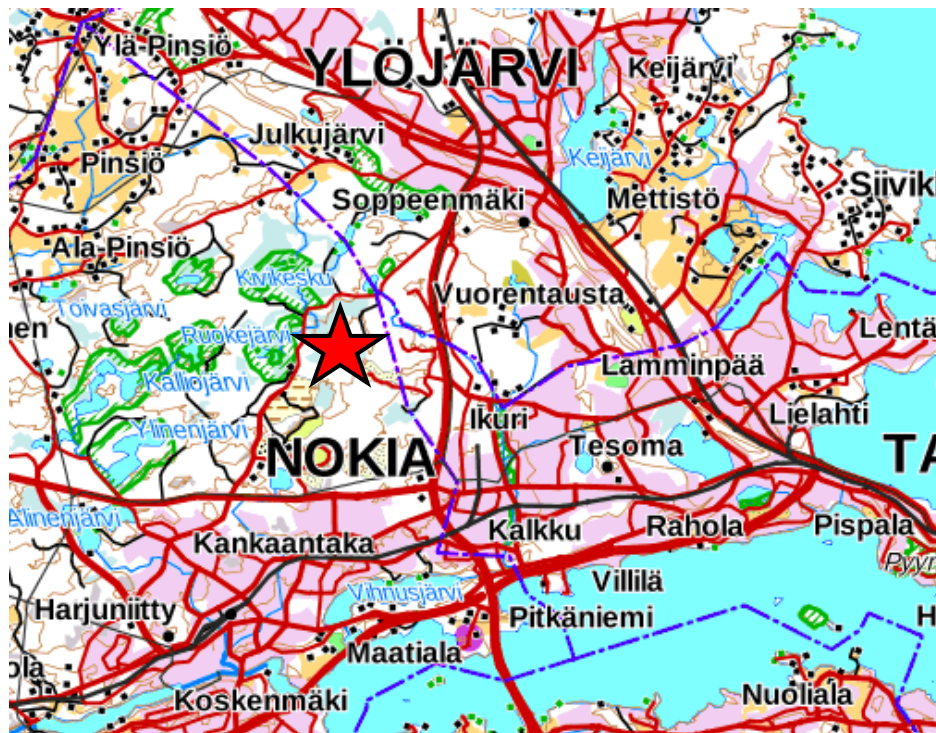
TYÖN TAUSTAT

Selvityksen kohteena oleva noin 134 hehtaarin alue sijaitsee Nokialla, ns. Kolmenkulman alueella, keskustasta koilliseen, Pori-Tamperetien pohjoispuolella. Alueella sijaitsee vain muutama rakennus, muilta osin se on rakentamatonta metsämaata ja ojitettuja suoalueita. Alueella sijaitsee myös neljä pientä suolampea.

Alue rajautuu etelässä osittain Koukkujärven kaatopaikkaan. Alueen länsi- ja pohjoisreunaa rajaa Koukkujärventie ja itäpuolella aluetta on rakentamatonta metsämaata.

Selvityksen tarkoituksena oli löytää alueelta mahdolliset maankäytön suunnitteluun vaikuttavat metsälain, luonnonsuojelulain, vesilain ja EU:n direktiivien mukaiset arvokkaat luontokohteet ja eläinlajit.

Maastotyöt kohteeseen tehtiin liito-oravien osalta 29.4.2017 ja kasvillisuuden 15. ja 22.6.2017.



Kuva 1. Selvitysalueen sijainti suhteessa Nokian keskustaan.

KASVILLISUUSSELVITYS

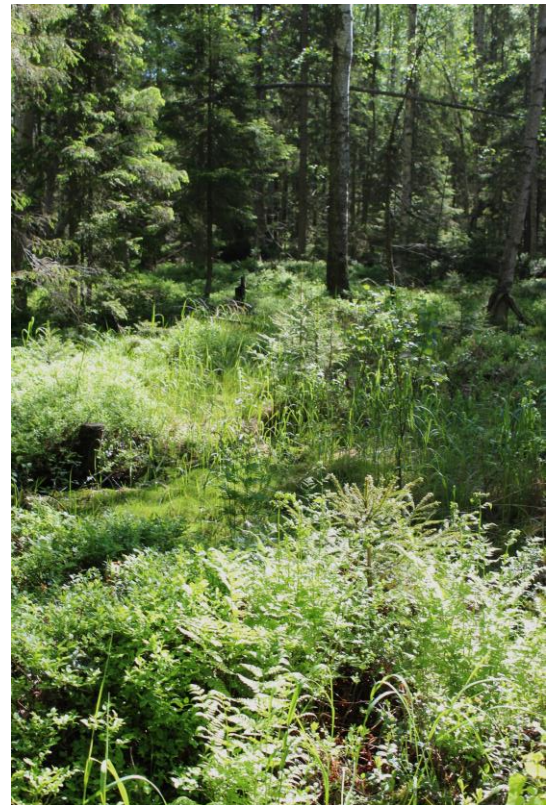
Alueen pääkasvillisuustyypit selvitettiin ja rajattiin liitteenä olevalle kartalle. Tavoitteena oli löytää kohteet joilla kasvillisuuteen tai muihin ominaispiirteisiin liittyen saattaisi olla myös erityistä merkitystä nisäkkäille ja muille eliöille.

Kasvillisuuskuvioiden numerointi vastaa liitekartassa käytettyä numerointia.

1. Lehtomainen kangasmetsä

Alueella on pari pienialaista lehtomaisen kangasmetsän laikkuja. Valtapuuna näissä kohteissa on kuusi, mutta myös haapaa kasvaa runsaasti ja koivua sekapuuna. Pensaskerroksen muodostavat pihlaja, koivu ja vadelma. Kenttäkerroksessa valtalajina kasvaa mustikkaa, vanamoja, käenkaalia, metsäimarretta, lillukkaa, ahomansikkaa, metsäkastikkaa, korpikastikkaa ja kieloa.

Kuva 2. Kosteata lehtomaista kangasmetsää. Korpikastikkaa ja metsäalvejuurta kasvaa runsaana.



2. Tuore kangasmetsä

Suuri osa varsinaisista metsäalueista on tuoretta mustikkatyypin kangasmetsää. Valtapuuna on useimmiten mänty, alavammilla paikoilla myös kuusi.

Pensaana kasvaa nuorta koivua ja katajaa, paikoitellen myös vadelmaa.

Kenttäkerroksessa on mustikan lisäksi puolukkaa, kanervaa, metsämaitikkaa, oravanmarjaa, metsätähteä, metsäkastikkaa, sananjalkaa, vanamoia, kultapiiskua ja kieloa.

Kuva 3. Alueelle tyypillisin metsä on tehokkaassa metsätalouskäytössä oleva tuore mäntyvaltainen kangasmetsä.



3. Kuivahko kangasmetsä

Pienipiirteisesti kumpuilevan maaston korkeimmat kohdat ovat kuivahkoa puolukkatyyppin kangasmetsää, osin jopa kuivaa kanervatyyppin metsää kallioisimmilla kohdilla.

Kenttäkerroksessa runsaimmin kasvaa puolukkaa, kanervaa, kangasmaitikkaa, mustikkaa, variksenmarjaa, kultapiiskua, kevätpiipoa ja oravanmarjaa.

Kuva 4. Kallionyppylän karua kasvillisuutta ja kuivahkoa kangasmetsää alueen keskiosista.



4. Rämearueet

Selvitysalueella on paljon ojitettua isovarpurämettä ja varputurvekangasta. Muutamassa kohdassa kyseessä on koivuvaltainen räme mutta yleisimmin valtapuuna on mänty.

Pensaskerroksessa kasvaa nuorta kuusta ja koivua.

Kenttäkerroksessa valtalajina on suopursu, mustikka, juolukka, kanerva ja suomuurain.

Kuva 5. Isovarpurämettä jossa kasvaa runsaana suopursua.



5. Nevat

Alueella olevia pieniä suolampia reunustaa nevarunus ja kohteesta löytyy myös yksi umpeenkasvanut lampi, joka on muuttunut kokonaan nevaksi.

Tyypiltään ne ovat lähinnä lyhytkorsinevaa joka vaihettuu rahkanevaksi. Lajistosta löytyy tupasvilla, jouhi- ja pullosara, karpalo, variksenmarja, kihokki ja suomuurain.

Kuva 6. Kirkaslammin rantaa. Lampea kiertää kauttaaltaan nevarunus.



6. Vesialueet

Selvitysalueella sijaitsee neljä suolampea joista suurin on alueen länsireunalla sijaitseva Kiimalampi, 1,2 hehtaaria, ja pienin Paskolampi alueen itälaidalla, 0,14 hehtaaria.

Lampien vesi on hyvin tummaa ja hapanta, ja vesikasvillisuus siksi niukkaa. Reunoilla kasvaa suursaroja ja varsinaisina vesikasveina havaitsin vain ulpukkaa ja uistinvitaa.

Kuva 7. Kirkaslammi. Taustalla näkyy Koukkujärven kaatopaikan reunavallia.



LIITO-ORAVASELVITYS

EU:n luontodirektiivin lajeista alueelta selvitettiin tarkemmin ainoastaan liito-oravan mahdollista esiintymistä. Maastokäynti alueelle oravien osalta tehtiin 29.4.2017. Alue kuljettiin kattavasti läpi soveltuvien elinympäristöjen löytämiseksi (varttunut kuusivaltainen sekametsä ja haavikot). Löytyneissä kohteissa tutkittiin kaikkien suurimpien kuusien ja haapojen juurelta merkkejä liito-oravasta, eli liito-oravan papanoita.

Alueelta löytyi liito-oravalle soveltuvaa elinympäristöä alueen kokoon nähden vain vähän, sijoittuen alueen pohjoisreunalle ja Koukkujärventien läheisyyteen jossa kasvaa sekapuuna myös liito-oravalle tärkeitä haapaa.

Mitään merkkejä liito-oravan oleskelusta alueelta ei kuitenkaan löytynyt. Suurin osa alueesta on mäntyvaltaista talousmetsää joka ei tarjoa liito-oravalle sopivaa elinympäristöä. Vanhaa ja varttunutta metsää on kaikkiaan niukasti.

JOHTOPÄÄTÖKSET JA SUOSITUKSET

Maastokäyntien perusteella selvitysalueelta **ei löytynyt luonnonsuojelulain, metsälain, vesilain tai EU:n direktiivien tarkoittamia erityisiä luontokohteita tai lajeja jotka tulisi huomioida alueen kaavoitusta suunniteltaessa.**

Kohteen metsät ovat vahvasti talousmetsäkäytössä olevia metsiä ja suot ja suolammet eivät täytä metsälain ja vesilain mukaista luonnontilaisen määritelmää ojituksen vuoksi. Alueella on kuitenkin paljon virkistyskäyttöä ja maisemaan vaihtelua tuovat suolammet ovat virkistyskäytön kannalta merkittäviä.

Selvitysalueen välittömässä läheisyydessä länteen päin sijaitsee ns. Kaakkurijärvien luonnonsuojelualue joka on nimensä mukaisesti suojeltu nimenomaan kaakkurien alueella pesimisen vuoksi. Alueelta on myös havaintoja liito-oravista.

Kaakkurijärvet kuuluu myös Natura 2000 verkostoon ja on valtakunnallisessa inventoinnissa valittu arvokkaiden pienvesien luokkaan. Kolmenkulman laajennusalueen maankäyttöä ja rakentamista suunniteltaessa on otettava huomioon etteivät Kaakkurijärvien suojeleuarvot vaarannu.



Kuva 8. Kiimalammi alueen länsilaidalla.

