



10-KAUPUNGINOSA

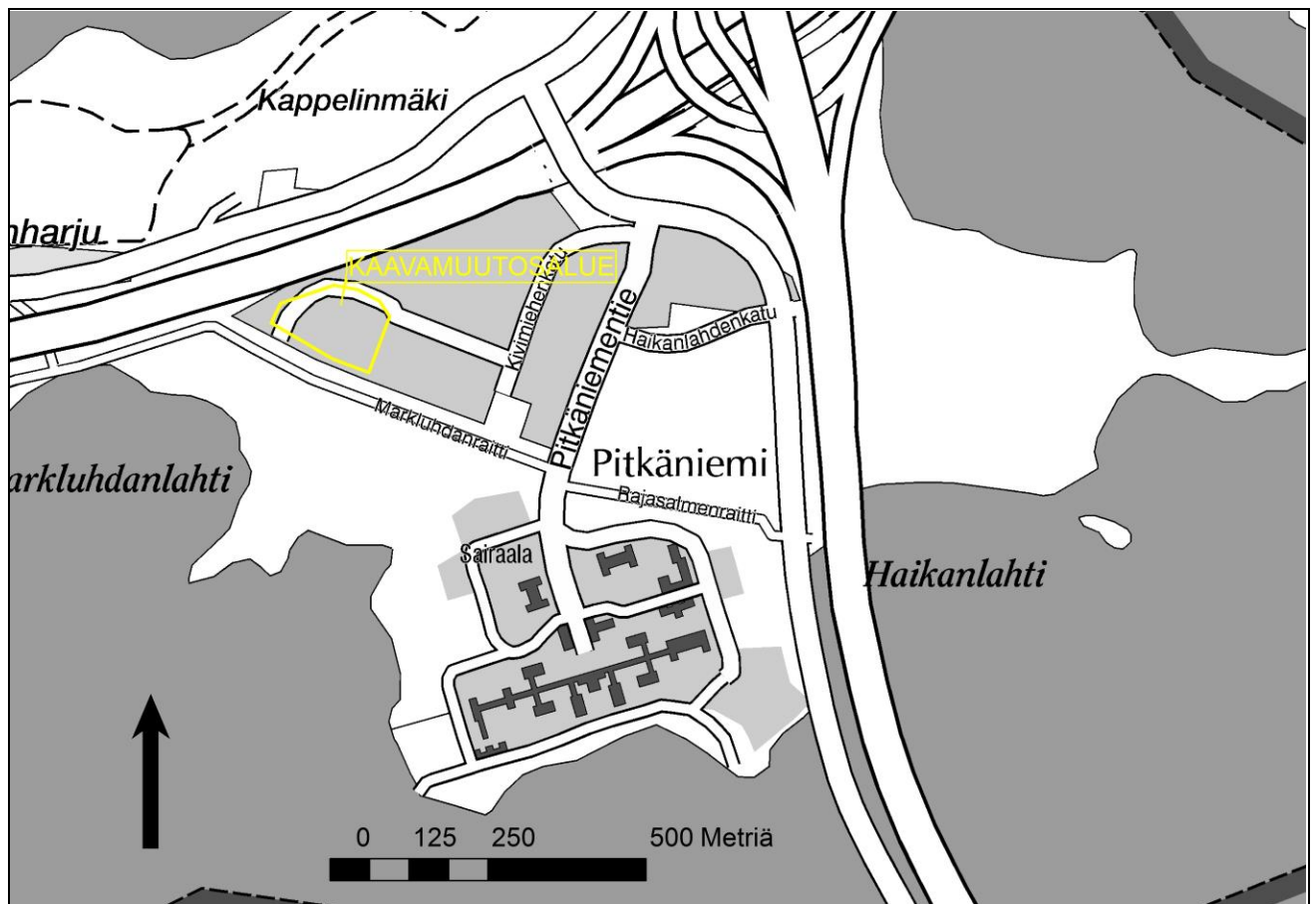
ASEMAKAAVAN MUUTOKSEN SELOSTUS

Asemakaavan muutos koskee Nokian kaupungin 10. kaupunginosan korttelin 30 osaa.

Asemakaavan muutoksella muodostuu 10. kaupunginosan korttelin 30 tontti 4 ja osa korttelista 30.

Asemakaavan muutoksella muodostetaan sitova tonttijako tontille 4.

Kaavamuuotosalue sijaitsee Pitkäniemessä, Kivimiehenkadun ja Markkuhdanraitin välissä, noin 3 km Pirkkalaistorilta itään.



Kaavan vireille tulosta on ilmoitettu kuulutuksella 16.12.2016

Kaavja 14.12.2016
Kakela 19.9.2017, 12.12.2017
Kh
Kv



1 PERUS- JA TUNNISTETIEDOT

1.1 Tunnistetiedot

Kaavaselostus koskee 4.12.2017 päivättyä asemakaavan muutosta.

Asemakaavan muutos koskee Nokian kaupungin 10. kaupunginosan korttelin 30 osaa.

Asemakaavan muutoksella muodostuu 10. kaupunginosan korttelin 30 tontti 4 ja osakorttelista 30.

Asemakaavan muutoksella muodostetaan sitova tonttijako tontille 4.

Kaavan laatija: Nokian kaupunki, kaupunkikehityspalvelut, kaavoitusyksikkö, Johanna Finngerroos.

1.2 Kaava-alueen sijainti

Kaavamuutosalue sijaitsee Pitkäniemessä, Kivimiehenkadun ja Markluhdanraitin välissä, noin 3 km Pirkkalaistorilta itään.

1.3 Luettelo selostuksen liiteasiakirjoista

- Asemakaavan seurantalomake
- Osallistumis- ja arviointisuunnitelma
- Ote ajantasa-asemakaavasta
- Ote asemakaavan hakemistokartasta
- Tonttijakokartta

2 TIIVISTELMÄ

Tavoitteena on muuttaa korttelin 30 osan asemakaavaa niin, että siihen merkitään alueella sijaitseva 1.maailmansodan aikainen puolustusvarustus ja että se mahdollistaa lämpövoimalan laajentamisen.

3 LÄHTÖKOHDAT

3.1 Selvitys suunnittelualan oloista

3.1.1 Luonnonympäristö

Kaavamuutosalue sijaitsee Pitkäniemen sairaala-alueella, noin 200 metrin etäisyydellä Markluhdanlahden rannasta.

3.1.2 Rakennettu ympäristö

Yhdyskuntarakenne

Kaavamuutosalueen länsiosassa sijaitsee lämpövoimala. Eteläpuolella kaavamuutosalue rajautuu puukujaan ja kevyenliikenteenreittiin. Pohjoispuolella on rakentamaton toimitilarakennusten korttelialueeksi merkitty tontti ja itäpuolella sairaankuljetusyritys.



NOKIAN KAUPUNKI

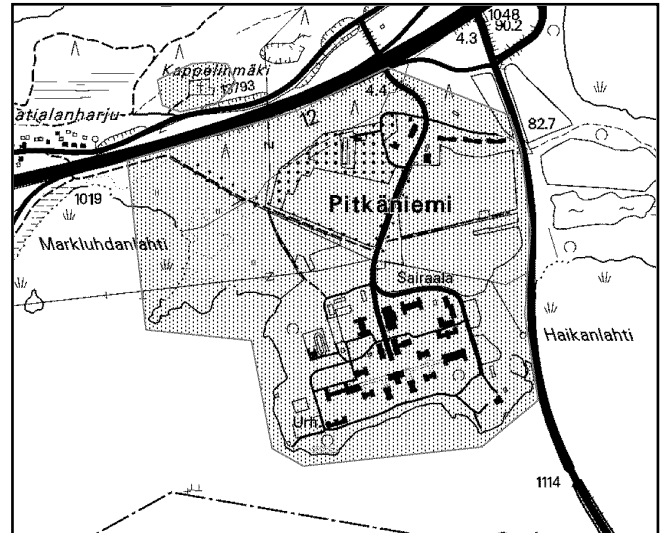
Liikenne

Viereinen valtatie 12 on tällä kohdalla rakennettu moottoritienä. Kivimiehenkatu toimii tonttikatuna.

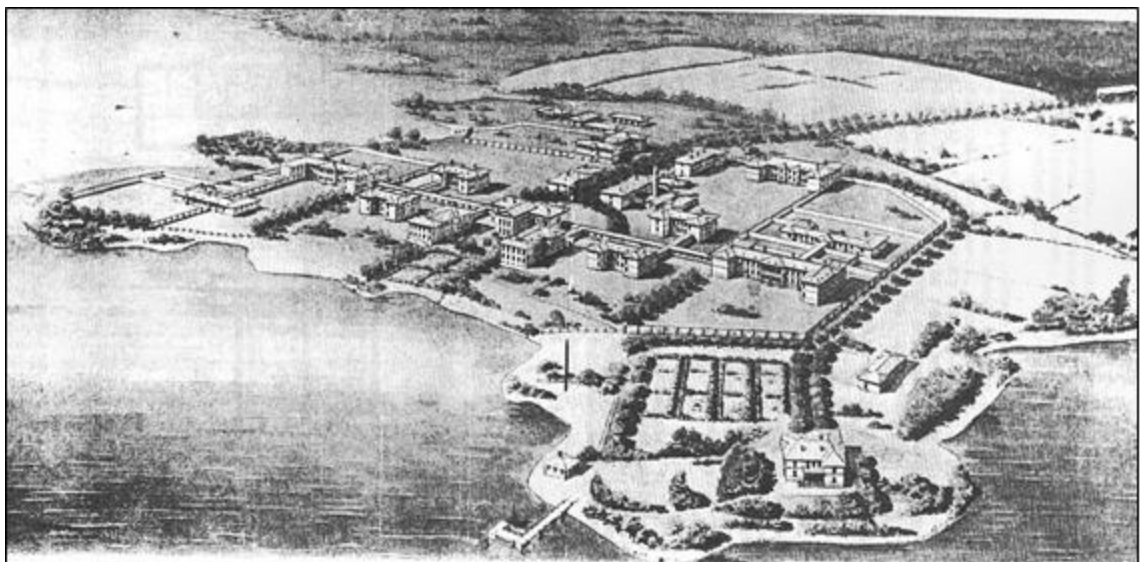
Rakennettu kulttuuriympäristö ja muinaismuistot

Nokianvirran rantojen ohella Pitkäniemi on ollut yksi seudun pisimpään asutuista alueista. Vuonna 2001 valmistuneessa Nokian kulttuuriympäristöohjelmassa on esitetty Pitkäniemen alueella olevan kolme kivikautista muinaisjäännöstä. Löydöt kertovat, että Pitkäniemessä on ollut asukkaita kampakeraamisella ajalla noin viisi tuhatta vuotta sitten.

Kaavamuutosalue sijaitsee Pitkäniemen sairaala-alueen valtakunnallisesti arvokkaassa kulttuuriympäristössä.



Pitkäniemen sairaalan rakentaminen on ollut yksi valtion suurisuuntaisimmista rakennushankkeista 1800-luvun viimeisinä vuosina. Sairaalan pihaan johtaa peltoaukean ympäröimä koivukuja ja sairaalan rakennukset sijoittuvat niemelle sisäänajotien molemmin puolin. Alueen keskipisteenä on hallintorakennus, jonka ympärille sairaalapaviljongit sekä asuin- ja talousrakennukset ryhmittyvät.

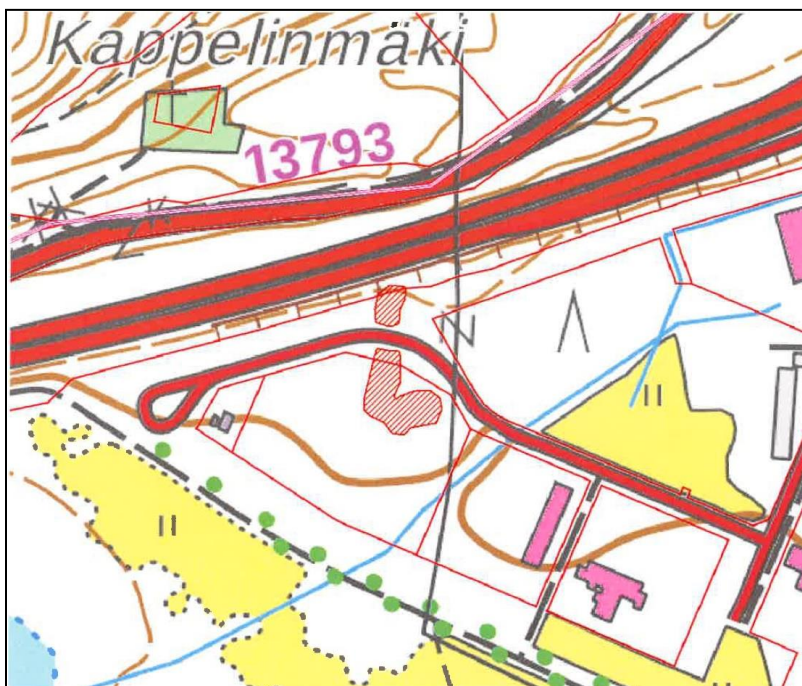




NOKIAN KAUPUNKI



Asemapiirros 1900-luvun alusta. (kuva: Pitkaniemen arkisto/ Alppi & Iltanen 2007)



Kaavamuutosalueen pohjoislaidalla on 1.maailmansodan aikainen puolustusvarustus, joka on merkitty oheiseen karttaan punaisella rasterilla.



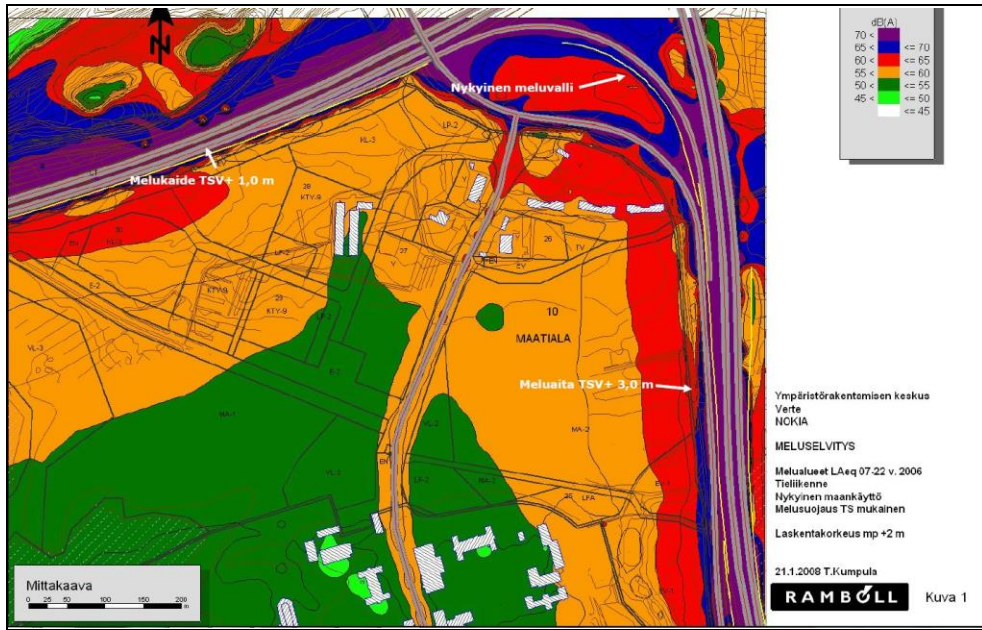
NOKIAN KAUPUNKI

Yhdyskuntatekniikka

Kaukolämpö-, vesi-, jätevesi- ja sadevesijohdot sijaitsevat Kivimiehenkadulla.

Ympäristöhäiriöt

Viereinen moottoritie aiheuttaa liikennemelua.



Ramboll Finland Oy on laatinut Pitkäniemen alueelle ympäristömeluselvityksen 21.1.2008.



3.1.3 Maanomistus

Tontin 2 omistaa Nokian kaupunki ja tontin 3 Fortum Energiaratkaisut Oy.



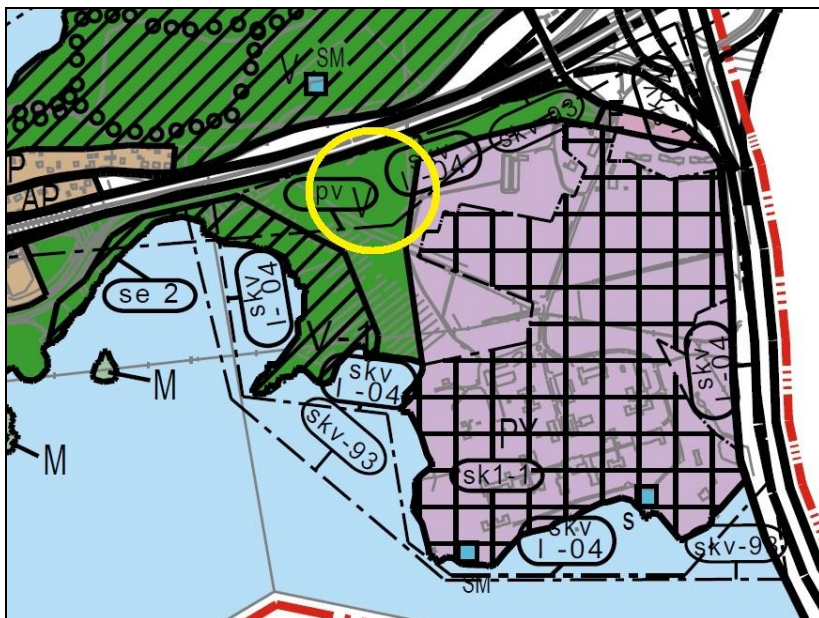
3.2 Suunnittelutilanne

Kaava-alueita koskevat suunnitelmat ja päätökset:

Pirkanmaa maakuntakaavassa 2040 (maakuntavaltuusto 27.3.2017) Pitkäniemen alue on palvelujen aluetta (P). Merkinnällä osoitetaan maakunnallisesti merkittävät keskustatoimintojen alueiden ulkopuoliset julkisen tai yksityisen palvelu- ja tutkimustoiminnan keskittymät. Alue voi sisältää myös sen ydintoimintaan liittyvää asumista ja muita tukitoimintoja. Pitkäniemen alue on merkitty kaavaehdotukseen myös valtakunnallisesti arvokkaaksi kulttuuriympäristöksi ja osaksi arvokasta maisema-alueita. Pitkäniemen alueen poikki on merkitty maakuntakaavaehdotukseen viheryhteys. Pitkäniemen alue kuuluu myös Pyhäjärven ympäristön kehittämisvyöhykkeeseen (kk4). Merkinnällä osoitetaan Tampereen ydinkaupunkiseudulla Pyhäjärveä kiertävä kaupunkimaisen asumisen ja virkistysalueen laatuviivä.



Oikeusvaikutteisessa 29.11.2004 hyväksytyssä Keskustaajaman osayleiskaavassa alue on osoitettu virkistysalueeksi (V).





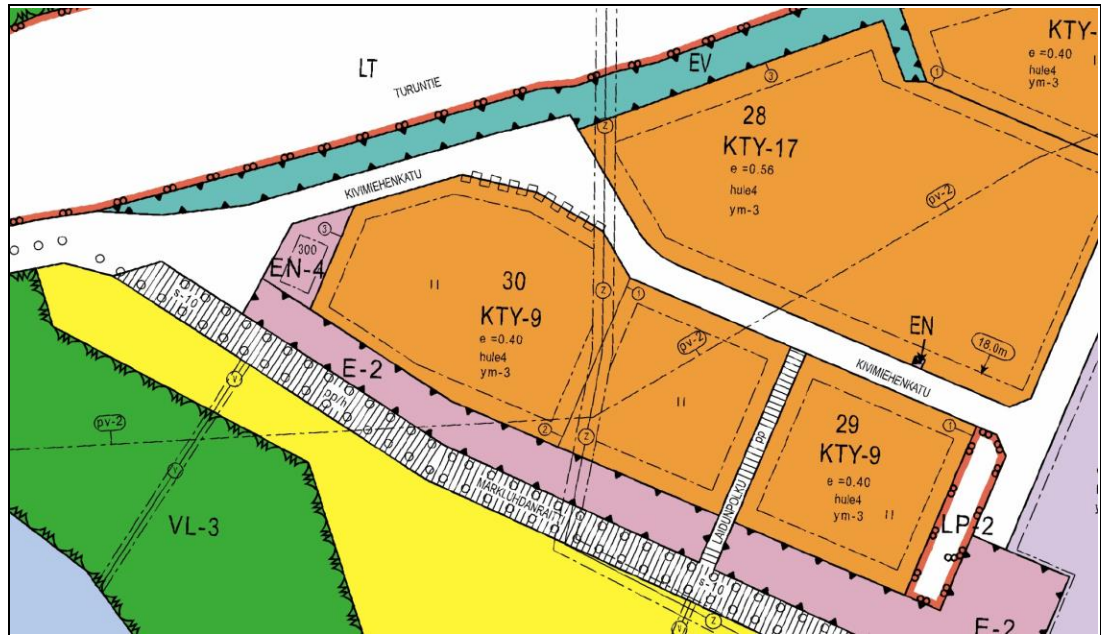
NOKIAN KAUPUNKI

Alueella on voimassa seuraavat asemakaavat:

Arkistotunnus
10:21

Hyväksymis- tai vahvistuspäivä
16.6.2008

Voimassa olevassa asemakaavassa kaavamuutosalue on merkitty toimitilarakennusten korttelialueeksi (KTY-9). Alueelle saa sijoittaa ympäristöhäiriöitä aiheuttamattomia liike-, toimisto-, tuotanto-, näyttely-, varasto- ja kasvihuonetiloja.



Nokian kaupungin rakennusjärjestys on hyväksytty valtuustossa 22.10.2001.

Pohjakarttana on kaupungin kaupunkimittauksen ylläpitämä pohjakartta.

ASEMAKAAVAN SUUNNITTELUN VAIHEET

4.1 Asemakaavan suunnittelun tarve

Tavoitteena on muuttaa korttelin 30 osan asemakaavaa niin, että siihen merkitään alueella sijaitseva 1.maailmansodan aikainen puolustusvarustus ja että se mahdollistaa lämpövoimalan laajentamisen.

4.2 Osallistuminen ja yhteistyö

4.2.1 Osalliset

Osallisia ovat kohdealueen ja naapurikiinteistöjen omistajat ja asukkaat, Pirkanmaan maakuntamuseo, ELY-keskus sekä kaikki, joiden oloihin kaava saattaa huomattavasti vaikuttaa.

4.2.2 Vireilletulo

Asemakaavoituksen vireilletulosta ilmoitettiin kuulutuksella kaavaluonnoksen nähtäville asettamisen yhteydessä.

4.2.3 Osallistuminen ja vuorovaikutusmenettelyt



NOKIAN KAUPUNKI

Asemakaavan muutos asetetaan nähtävälle luonnosvaiheessa ja ehdotusvaiheessa osallisten kuulemista ja tarvittavia lausuntoja varten.

4.3 Asemakaavan suunnittelun aikaiset tavoitteet ja viitesuunnitelma

Luonnosvaiheen jälkeen kaavamuuotosalueen itäpuolen käyttötarkoitus on muutettu yleisten rakennusten korttelialueesta (Y-2) toimitilarakennusten korttelialueeksi (KTY-9).

4.3.1 Asemakaavaluonnos

Kaavaluonnos pidettiin laatimisvaiheen mielipiteiden kuulemista varten nähtävillä 16.12.2016 - 16.1.2017 kaupungin virastotalon ilmoitustaululla ja Internetissä kaupungin kotisivulla. Asiasta kuulutettiin Nokian Uutisissa. Lisäksi asiasta ilmoitettiin kirjeitse kohdealueen maanomistajille ja naapureille.

Kaavaluonnoksesta pyydettiin lausunnot rakennus- ja ympäristölautakunnalta, Pirkanmaan ELY-keskukselta ja Pirkanmaan maakuntamuseolta.

Pirkanmaan Maakuntamuseon lausunto 16.1.2017:

Pirkanmaan Maakuntamuseo katsoo, että hanke on lähtökohtaisesti mahdollinen. Kaavaselostuksessa tulee arvioida kaavan vaikutuksia valtakunnallisesti arvokkaaseen rakennettuun kulttuuriympäristöön. Vaikutustenarvioinnin pohjalta tulee vielä harkita ympäristön arvojen huomioimista edellyttävän kaavamerkinnän tarvetta.

Arkeologisen kulttuuriperinnön osalta maakuntamuseolla ei ole kaavahankkeesta huomautettavaa.

Pirkanmaan Maakuntamuseon lausunto 5.6.2017:

Pirkanmaan maakuntamuseo on 16.1.2017 antanut lausuntonsa (DIAR: 52512016) otsikossa mainitusta kaavaluonnoksesta. Lausunnossa on mm. edellytetty kaavan vaikutusten arviointia valtakunnallisesti arvokkaan rakennetun kulttuuriympäristön osalta ja esitetty harkittavaksi ympäristön arvojen huomioimista edellyttävän kaavamerkinnän lisäämistä. Maakuntamuseo täydentää lausuntoaan arkeologisen perinnön osalta seuraavasti.

Lausunnon 525t2016 antamisen jälkeen maakuntamuseon tietoon on tullut kaavamuuotosalueella sijaitseva mahdollinen 1. maailmansodan aikaisiin linnoituksiin kuuluva kohde. Maakuntamuseo suoritti kohteen maastotarkastuksen virkatyönä 4.5.2017 ja toteaa, että kyseessä on ennestään tuntematon muinaismuistolain suojaama kiinteä muinaisjäännös. Kivimiehenkadun eteläpuoleiseen kohteen osaan kuuluvat noin 70 m pitkä, kaareva taisteluhautalinja, joka päättyy suureen suojahuonekuoppaan kohteen itäosassa, ja kaivantoja reunustavat maavallit. Muinaisjäännös sijoittuu asemakaavaluonnoksen Y-2-alueen pohjois- ja koillisosaan (ks. liitekartta).

Kiinteän muinaisjäännöksen ja sen suoja-alueen kaivaminen, peittäminen, muuttaminen, vahingoittaminen ja muu niihin kajoaminen ilman muinaismuistolain nojalla annettua lupaa on kielletty (MML 1 ja 4 §). Suoja-alueen leveys on vähintään 2 m maarakenteiden (kaivantojen ja maavallien) näkyvistä ulkoreunoista mitattuna. Muinaisjäännös on merkittävä asemakaavaan sm-osa-aluemerkinnällä, johon sisältyy myös suoja-alue. Mikäli paikalla on tarpeen tehdä maastokatselmus muinaisjäännöksen tarkkojen rajojen määrittämiseksi, siitä on sovittava Pirkanmaan maakuntamuseon kanssa. Maakuntamuseo toimittaa kaavoittajalle tarkastusraportin sen valmistuttua. Kaavaehdotus pyydetään lähettämään lausunnonlehteen Pirkanmaan maakuntamuseoon.

Vastine:

Alueen rakennetun ympäristön historiatietoja on täydennetty kohtaan 3.1.2. Kaavamuu-



NOKIAN KAUPUNKI

toksen vaikutukset valtakunnallisesti arvokkaaseen rakennettuun kulttuuriympäristöön on arvioitu selostukseen lisätyssä kohdassa 5.2. Kaavamääräyksiä on täydennetty niin, että rakennusten julkisivujen tulee olla ympäristökuvallisesti korkealaatuisia ja arvokkaaseen kulttuuriympäristöön sopeutuvia.

Kaavamuutosalueen pohjoislaidalla sijaitseva 1.maailmansodan aikainen puolustusvarustus on merkitty kaavamuutokseen muinaismuistoalueeksi.

Pirkanmaan ELY-keskuksen lausunto 16.1.2017:

Asemakaavan muutoksella on tarkoitus sijoittaa hoivakotitoimintaa uutena toimintona lämpövoimalan viereen. Asumiseen verrattavan toiminnan soveltuvuus aiottuun paikkaan on kaavasuunnittelussa arvioitava ottaen huomioon lämpövoimalan suunniteltu teho sekä toiminnasta aiheutuvat ympäristövaikutukset kuten melu ja hiukkaspäästöt. Koska lämpölaitoksen koolla on merkitystä ympäristöhaittojen määrään, on lämpölaitoksen kokoa ja tyyppiä tarvittaessa ohjattava asemakaavassa annettavin määräyksin, samoin kuin kuljetusten ja lastaustoimintojen sijoittelua energiahuollon alueella. Hoivakodin sijoittamista varten alueelle on laadittava meluselvitys Turuntien meluvaikutusten rajoittamiseksi valtioneuvoston hoitolaitoksista antaman melun ohjearvojen tasolle. Mahdollisten melusuojausten suunnittelu ja toteuttaminen on alueen maankäytön toteuttajan vastuulla.

Suunnittelualueen sijoituessa valtakunnallisesti merkittävään kulttuuriympäristöön ja arvokkaalle maisema-alueelle on kaavamuutoksen vaikutukset maisemakuvaan kuvattava riittävällä tarkkuudella. Voimassa olevan asemakaavan määräykset rakennusten sijoittamisesta ympäristöönsä on tarpeen ottaa kaavamuutokseen mukaan.

Vastine:

Luonnosvaiheen jälkeen kaavamuutosalueen itäpuolen käyttötarkoitus on muutettu yleisten rakennusten korttelialueesta (Y-2) toimitilarakennusten korttelialueeksi (KTY-9).

Turuntien meluvaikutusten arviointi on lisätty selostuksen kohtaan 3.1.2 Ympäristöhäiriöt.

Alueen rakennetun ympäristön historiatietoja on täydennetty kohtaan 3.1.2. Kaavamuutoksen vaikutukset valtakunnallisesti arvokkaaseen rakennettuun kulttuuriympäristöön on arvioitu selostukseen lisätyssä kohdassa 5.2. Kaavamuutosalueen rakennusten julkisivujen tulee olla ympäristökuvallisesti korkealaatuisia ja arvokkaaseen kulttuuriympäristöön sopeutuvia.

Raklan lausunto 25.1.2017:

Rakennus- ja ympäristölautakunnalla ei ole huomauttamista asemakaavan muutoksesta.

4.4 Suunnitteluvaiheiden käsittelyt ja päätökset

14.12.2016 kaavoitusjaosto päätti asettaa kaavamuutosluonnoksen laatimisvaiheen kuulemista varten nähtäville.

16.12.2016 - 16.1.2017 kaavaluonnos pidettiin laatimisvaiheen mielipiteiden kuulemistavarten nähtävillä.

5 ASEMAKAAVAN KUVAUS

5.1 Aluevaraukset

Kaavaehdotuksessa on toimitilarakennusten korttelialue (KTY-9) ja energiahuollon korttelialue (EN-4). Alueen pohjoisosassa sijaitsee 1.maailmansodan aikainen puolustusvarustus. Se on merkitty kaavaan muinaismuistoalueeksi (SM-1). ”Muinaismuistolain rau-



NOKIAN KAUPUNKI

hoittama kiinteä muinaisjäänös. Alueen kaivaminen, peittäminen, muuttaminen ja muu siihen kajoaminen on muinaismuistolain nojalla kielletty. Aluetta koskevista toimenpiteistä ja suunnitelmista tulee pyytää museoviranomaisen lausunto.” Muinaisjäänöksen hoito-ohjeita saa museoviranomaiselta.

5.2 Kaavan vaikutukset

Kaavamuutosalue sijaitsee Pitkäniemen alueen pohjoisosassa, Turuntien tuntumassa. Lähiympäristössä on jo ennestään toimitilarakentamista. Pitkäniemen sairaalarakennukset sijaitsevat noin 300 metrin päässä kaavamuutosalueesta. Kaavamuutos parantaa täydennysrakentamisen valtakunnallisesti arvokkaaseen rakennettuun kulttuuriympäristöön sopeutumista. Kaavamuutosalueen rakennusten julkisivujen tulee olla ympäristökuvallisesti korkealaatuisia ja arvokkaaseen kulttuuriympäristöön sopeutuvia.

6 ASEMAKAAVAN TOTEUTUS

Tarkempi rakentamisaikataulu ei ole kaavamuutosta tehtäessä tiedossa.

Nokia 4.12.2017

Johanna Fingerroos, kaavoitusarkkitehti



Asemakaavan seurantalomake

Liite 1

Asemakaavan perustiedot ja yhteenveto

Kunta	536 Nokia	Täyttämispvm	04.12.2017
Kaavan nimi	Nokian kaupungin 10. (Maatiala) kaupunginosan korttelin 30 osa.		
Hyväksymispvm		Ehdotuspvm	04.12.2017
Hyväksyjä		Vireilletulosta ilm. pvm	16.12.2016
Hyväksymispykälä		Kunnan kaavatunnus	
Generoitu kaavatunnus			
Kaava-alueen pinta-ala [ha]	1,4327	Uusi asemakaavan pinta-ala [ha]	
Maanalaisien tilojen pinta-ala [ha]		Asemakaavan muutoksen pinta-ala [ha]	1,4327

Ranta-asemakaava Rantaviivan pituus [km]

Rakennuspaikat [lkm]	Omarantaiset	Ei-omarantaiset
Lomarakennuspaikat [lkm]	Omarantaiset	Ei-omarantaiset

Aluevaraukset	Pinta-ala [ha]	Pinta-ala [%]	Kerrosala [k-m ²]	Tehokkuus [e]	Pinta-alan muut. [ha +/-]	Kerrosalan muut. [k-m ² +/-]
Yhteensä	1,4327	100,0	4690	0,33	0,0000	-900
A yhteensä						
P yhteensä						
Y yhteensä						
C yhteensä						
K yhteensä	1,0225	71,4	4090	0,40	-0,3000	-1200
T yhteensä						
V yhteensä						
R yhteensä						
L yhteensä						
E yhteensä	0,2181	15,2	600	0,28	0,1079	300
S yhteensä	0,1921	13,4			0,1921	
M yhteensä						
W yhteensä						

Maanalaiset tilat	Pinta-ala [ha]	Pinta-ala [%]	Kerrosala [k-m ²]	Pinta-alan muut. [ha +/-]	Kerrosalan muut. [k-m ² +/-]
Yhteensä					

Rakennussuojelu	Suojellut rakennukset		Suojeltujen rakennusten muutos	
	[lkm]	[k-m ²]	[lkm +/-]	[k-m ² +/-]
Yhteensä				



NOKIAN KAUPUNKI

Alamerkinnt

Aluevaraukset	Pinta-ala [ha]	Pinta-ala [%]	Kerrosala [k-m ²]	Tehokkuus [e]	Pinta-alan muut. [ha +/-]	Kerrosalan muut. [k-m ² +/-]
Yhteensä	1,4327	100,0	4690	0,33	0,0000	-900
A yhteensä						
P yhteensä						
Y yhteensä						
C yhteensä						
K yhteensä	1,0225	71,4	4090	0,40	-0,3000	-1200
KTY	1,0225	100,0	4090	0,40	-0,3000	-1200
T yhteensä						
V yhteensä						
R yhteensä						
L yhteensä						
E yhteensä	0,2181	15,2	600	0,28	0,1079	300
EN	0,2181	100,0	600	0,28	0,1079	300
S yhteensä	0,1921	13,4			0,1921	
SM	0,1921	100,0			0,1921	
M yhteensä						
W yhteensä						



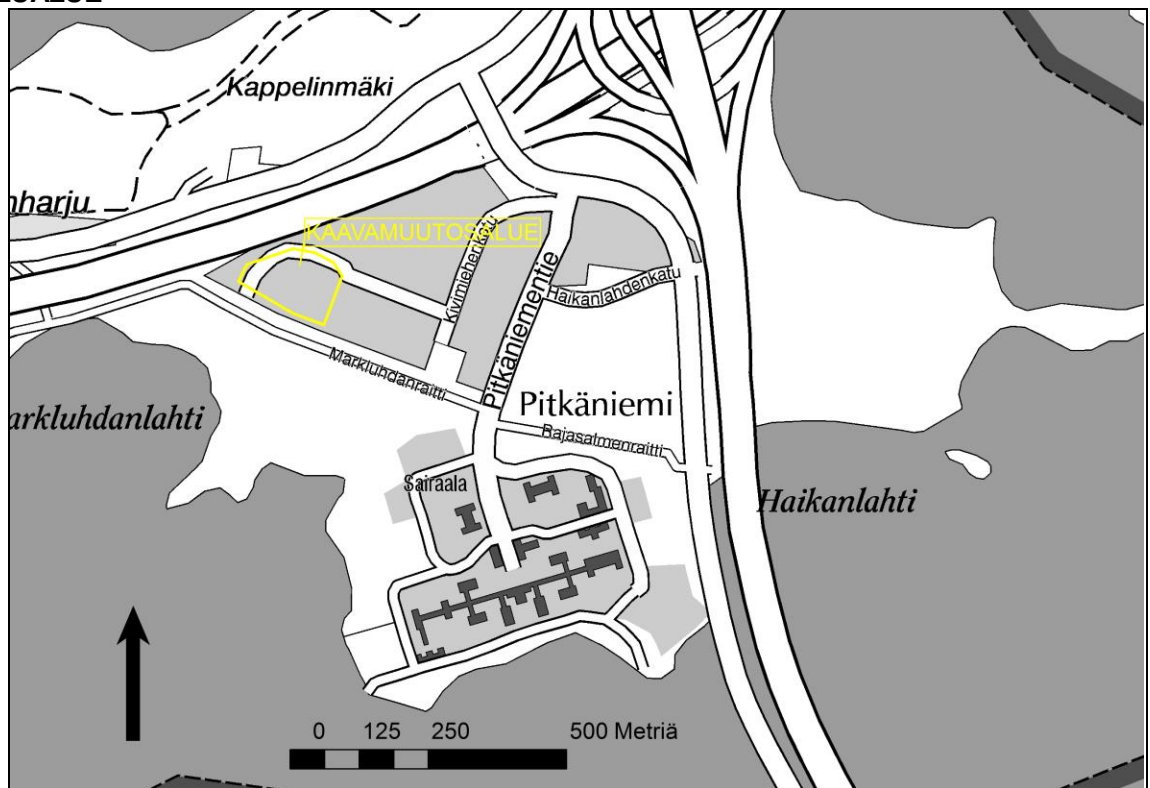
OSALLISTUMIS- JA ARVIOINTISUUNNITELMA

HANKE Nokian kaupunki, asemakaavan muutos

Asemakaavan muutos koskee Nokian kaupungin 10. kaupunginosan korttelin 30 osaa. (Dnro NOK 1297/2016).

ALOITE Kaava on laitettu vireille Nokian kaupungin aloitteesta.

SUUNNITTELUALUE



Kaavamuutosalue sijaitsee Pitkäniemessä, Kivimiehenkadun ja Markluhdanraitin välissä, noin 3 km Pirkkalaistorilta itään.

LÄHTÖTIEDOT JA NYKYTILANNE

MAANOMISTUS

Tontin 2 omistaa Nokian kaupunki ja tontin 3 Fortum Energiaratkaisut Oy.

PIRKANMAAN MAAKUNTAKAAVA 2040

Pirkanmaa maakuntakaavassa 2040 (maakuntavaltuusto 27.3.2017) Pitkäniemien alue on palvelujen aluetta (P). Merkinnällä osoitetaan maakunnallisesti merkittävät keskustatoimintojen alueiden ulkopuoliset julkisen tai yksityisen palvelu- ja tutkimustoiminnan keskittymät. Alue voi sisältää myös sen ydintoimintaan liittyvää asumista ja muita tukitoimintoja. Pitkäniemien alue on merkitty kaavaehdotukseen myös valtakunnallisesti arvokkaaksi kulttuuriympäristöksi ja osaksi arvokasta maisema- aluetta. Pitkäniemien alueen poikki on merkitty maakuntakaavaehdotukseen viheryhteys. Pitkäniemien alue kuuluu myös Pyhäjärven ympä-



NOKIAN KAUPUNKI

ristön kehittämisvyöhykkeeseen (kk4). Merkinällä osoitetaan Tampereen ydinkaupunki-seudulla Pyhäjärveä kiertävä kaupunkimaisen asumisen ja virkistystyksen laatuviyöhyke



YLEISKAAVA

Oikeusvaikutteisessa 29.11.2004 hyväksytyssä Keskustaajaman osayleiskaavassa alueille on osoitettu virkistysalueeksi (V).

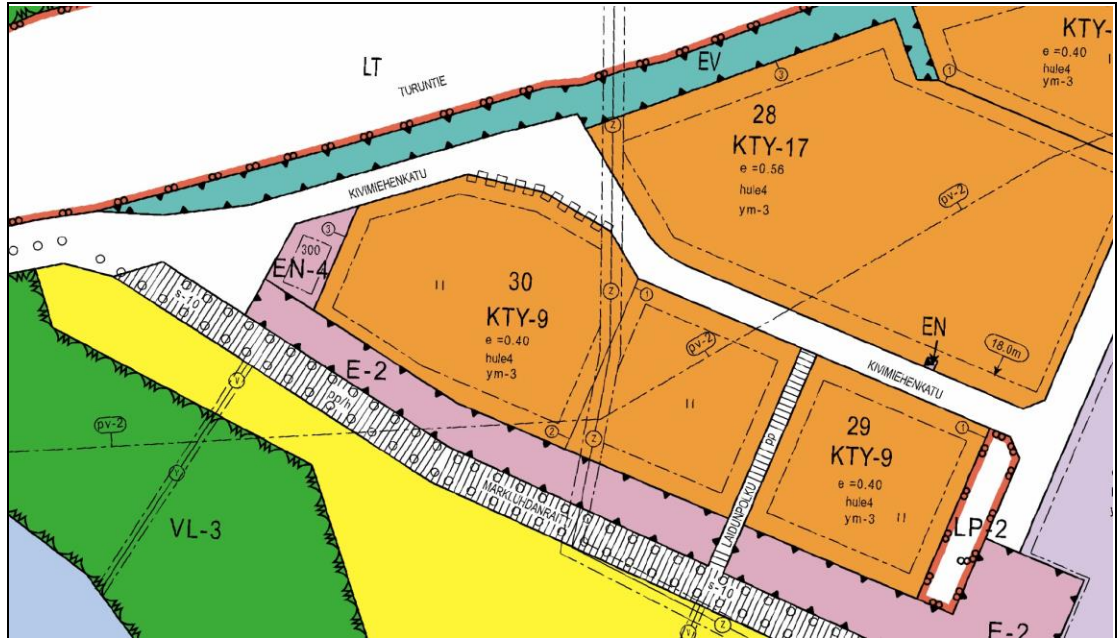




NOKIAN KAUPUNKI

ASEMAKAAVA

16.6.2008 hyväksytyssä asemakaavassa kaavamuutosalueen itäpuoli on merkitty toimitilarakennusten korttelialueeksi (KTY-9). Alueelle saa sijoittaa ympäristöhäiriöitä aiheuttamattomia liike-, toimisto-, tuotanto-, näyttely-, varasto- ja kasvihuonetiloja.



TAVOITTEET

Tavoitteena on muuttaa korttelin 30 osan asemakaavaa niin, että siihen merkitään alueella sijaitseva 1.maailmansodan aikainen puolustusvarustus ja että se mahdollistaa lämpövoimalan laajentamisen.

OSALLISET

Osallisia ovat kohdealueen ja naapurikiinteistöjen omistajat ja asukkaat, Pirkanmaan maakuntamuseo, ELY-keskus sekä kaikki, joiden oloihin kaava saattaa huomattavasti vaikuttaa.

OSALLISTUMISEN JA VUOROVAIKUTUKSEN JÄRJESTÄMINEN

Asemakaavoituksen vireilletulosta ilmoitettiin kuulutuksella osallistumis- ja arviointisuunnitelman ja kaavaluonnoksen nähtäville asettamisen yhteydessä.

Kaavaluonnos pidettiin laatimisvaiheen mielipiteiden kuulemista varten nähtävillä kaupungin virastotalon ilmoitustaululla ja Internetissä kaupungin kotisivulla. Asiasta kuulutettiin Nokian Uutisissa. Lisäksi asiasta ilmoitettiin kirjeitse kohdealueen maanomistajille ja naapureille.

Kaavaluonnoksesta pyydettiin lausunnot rakennus- ja ympäristölautakunnalta, Pirkanmaan ELY-keskukselta ja Pirkanmaan maakuntamuseolta.

Lausuntojen pohjalta laadittiin asemakaavaehdotus, joka asetetaan julkisesti nähtäville kaupungin virastotalon ilmoitustaululle ja Internetiin kaupungin kotisivulle. Asiasta kuultetaan Nokian Uutisissa. Kaupunginhallituksen päätös, josta ilmenee kaupungin perusteltu kannanotto mahdollisiin muistutuksiin, lähetetään sellaisille osallisille, jotka ovat muistutuksensa yhteydessä jättäneet yhteystietonsa.

Kaupunginvaltuusto hyväksyy asemakaavan, ja päätöksestä ilmoitetaan kuulutuksella kaupungin virastotalon ilmoitustaululla ja Nokian Uutisissa. Kaupunginvaltuuston päätökseen



NOKIAN KAUPUNKI

voi valittamalla hakea muutosta 30 päivän kuluessa.

VAIKUTUSTEN ARVIOINTI

Kaavan vaikutuksia selvitetessä otetaan huomioon kaavamuutoksen tarkoitus, aikaisemmin tehdyt selvitykset sekä muut selvitysten tarpeellisuuteen vaikuttavat seikat.

KÄSITTELYAIKATAULU

Kaavaluonnos asetetaan nähtäville samaan aikaan osallistumis- ja arviointisuunnitelman kanssa ja kaavaehdotus talvella 2017/ 2018.

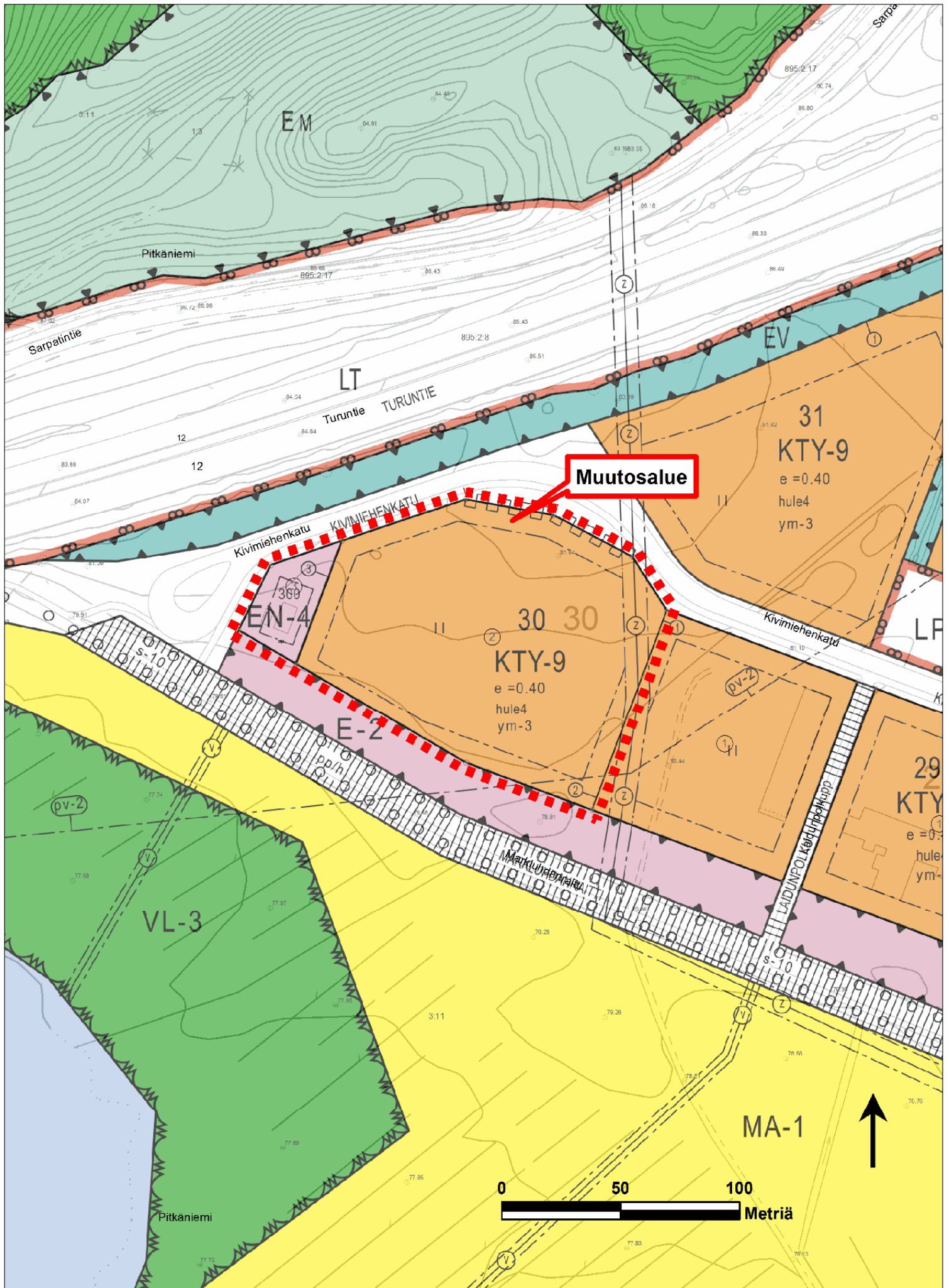
Tavoitteena on hyväksyä kaavamuutos vuoden 2018 keväällä.

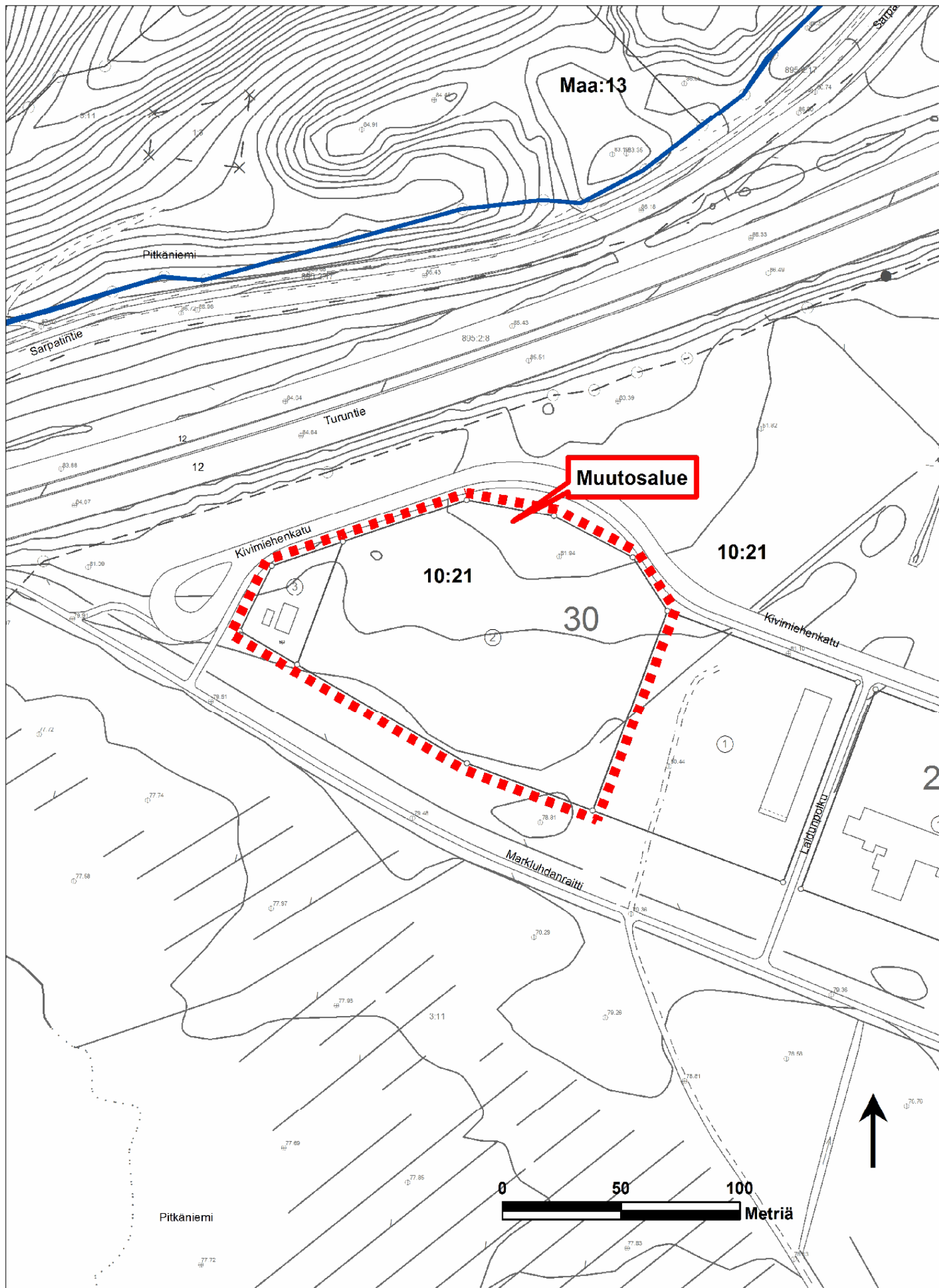
VALMISTELU

Kaavamuutos laaditaan Nokian kaupungin kaavoitusyksikössä. Suunnittelijana toimii kaavoitusarkkitehti Johanna Fingerroos (p. 040 133 4235), jolta saa tarvittaessa lisätietoja hankkeesta. Osoite: Nokian kaupunki, kaavoitusyksikkö, PL 2, 37101 Nokia.
Sähköpostiosoite: johanna.fingerroos@nokiankaupunki.fi

Nokialla 4.12.2017

Johanna Fingerroos
kaavoitusarkkitehti





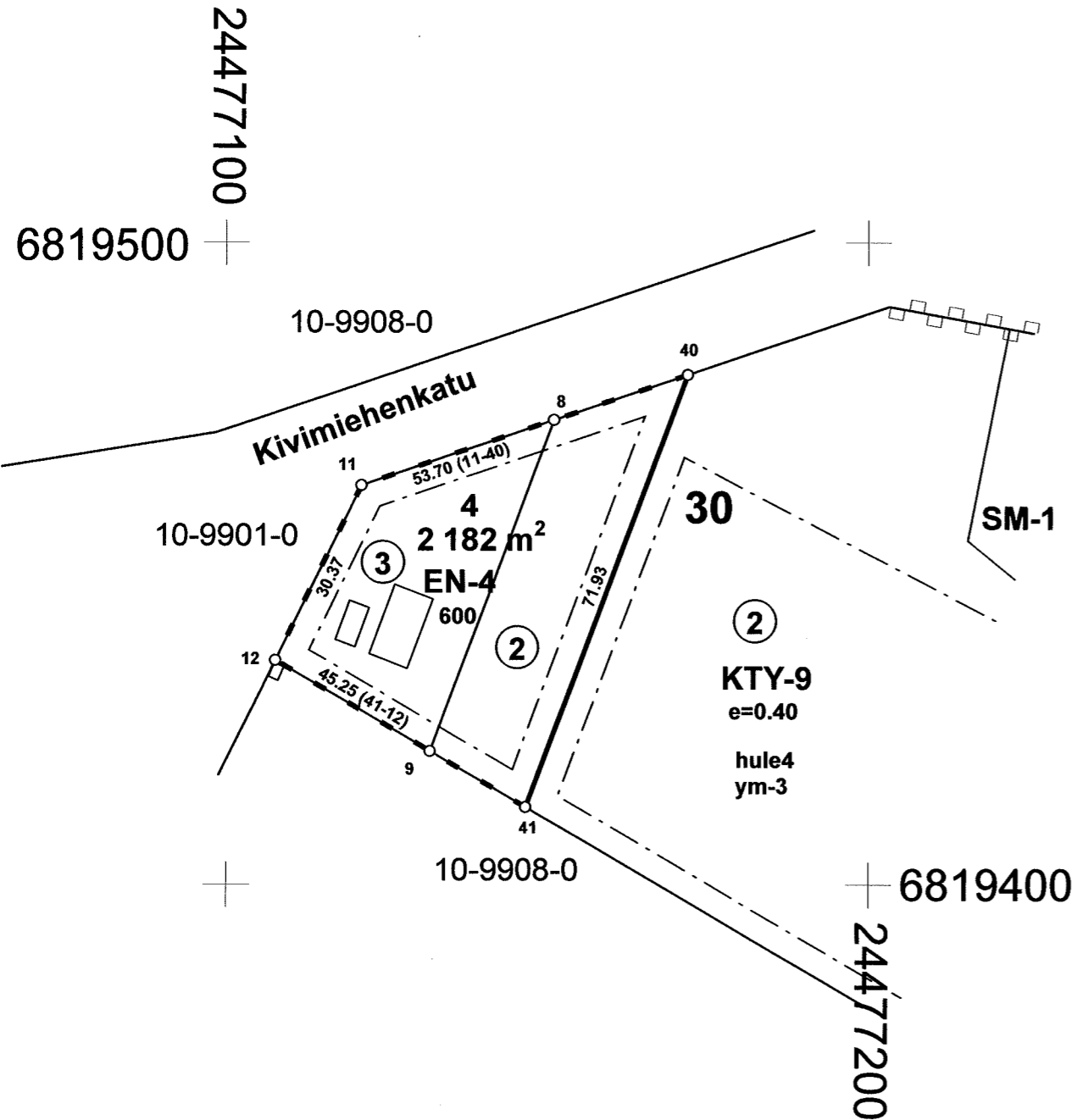
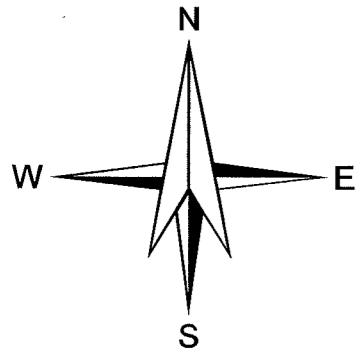
Tasokoordinaatisto EUREF-FIN (ETRS-GK24)
Korkeusjärjestelmä N2000

KOORDINAATTILUETTELO

NRO	Y	X
11	24477120.980	6819462.209
40	24477171.844	6819479.438
41	24477146.646	6819412.071
12	24477107.598	6819434.943

MUODOSTUMINEN

TONTTI	P-ALA	OSAP-ALA	KIINTEISTÖ
4	2182	1080	536-010-0030-0002
		1102	536-010-0030-0003



TONTTIJAON MUUTOS		1:1000	NOKIA
Asemakaavan vahv./hyv.pvm ja säil.nro			
<AK:n hyv.pvm ja säil.nro>			
Edellinen tonttijako		16.06.2008	
Laskenut	AH	Laatinut	04.12.2017
Piirtänyt	SH	Toimitusinsinööri Arto Heikkinen	
Tarkastanut	AH	Hyväksytty asemakaavan yhteydessä	
		Ei	maarekisterialuetta
		Kaupunginosa	MAATIALA (10)
		Kortteli	30
		Tontit	4