

Nokian kaupunki
Kaupunkikehityspalvelut
Harjukatu 21
37100 NOKIA

KOLMENKULMAN KESKIOSAN ALUEEN LUONTOSELVITYS 2016



LUONTOSELVITYS M. RANTA
Hautaantie 295
38120 SASTAMALA
p. 050-5651584 / miraranta@hotmail.fi

TYÖN TAUSTAA

Luontoselvityksen kohteena oleva alue sijaitsee Nokian keskustasta pohjoiseen, Porintien (tienro 11) pohjoispuolella. Alueelle ollaan laatimassa asemakaavaa jonka taustaselvitykseksi tämä työ on tehty.

Luontoselvityksen avulla selvitetään onko alueella luonnonsuojelulain, metsälain, vesilain tai EU:n luontodirektiivin mukaisia tärkeitä elinympäristöjä tai suojeltavia kasvi- tai eläinlajeja jotka tulisi huomioida alueen maankäyttöä suunniteltaessa.

Maastokäynti kohteeseen liito-oravien osalta tehtiin 8.5.2016 ja kasvillisuusselvityksen osalta 15.8. ja 16.8.2016. Työn tekijänä ja raportojana toimi Mira Ranta /Luontoselvitys M. Ranta.

Alueen luontoarvoja on aikaisemmin osittain selvitetty myös Kyynejärvi-Juhansuo osayleiskaavan laatimisen yhteydessä (Suunnittelukeskus Oy 2006).

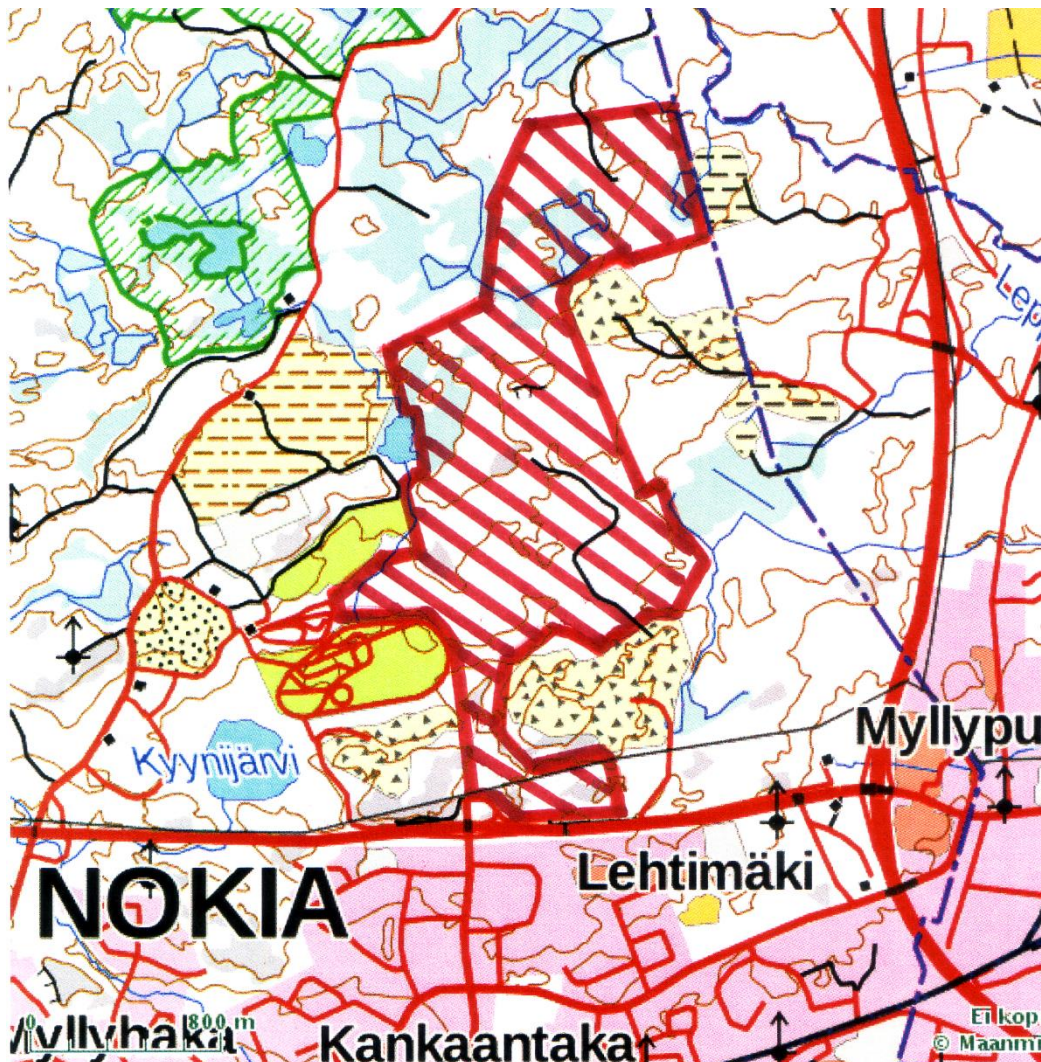


Kuva 1. Selvitysalueen sijainti suhteessa Nokian keskustaan ja Tampereen alueeseen.

ALUEEN YLEISKUVAUS

Selvitysalue on kooltaan hieman yli 200 hehtaaria ja se on kokonaan rakentamatonta, lähinnä talousmetsäkäytössä olevaa mustikka- ja puolukkatyyppin metsämaata. Alueella risteilee laaja polku- ja metsätieverkosto jota käytetään talvisin hiihtolatupohjina ja kesällä mm. retkeilyn, maastopyöräilyn ja motocrossin harrastamiseen. Alueen halki pääsee ns. Koukun majalta Ikuriin ja kohti Ylöjärveä.

Lännessä alue rajautuu lähelle Koukkujärven kaatopaikkaa, Nokian moottoriurheilurataan, metsämaahan ja maanottoalueisiin. Vastaavia isoja louhosalueita on myös alueen itäraajalla ja etelässä. Etelässä rajana kulkee myös Porintie.



Kuva 2. Selvitysalue punaisella viivoituksella merkittynä.

KASVILLISUUSKUVIOT

Kasvillisuustyyppien numerointi vastaa liitteenä olevan kasvillisuuskartan numerointia (liite 1).

1. Kuivat ja karukkokankaat

Alue on kumpuilevaa kallioista maata joka korkeimmilta kohdiltaan on kuivaa kanervatyypin kangasmaata ja laikuittain myös jäkälätyypin karukkokankaan tyyppistä kasvillisuutta ja avokalliota.

Kuivan kangasmetsän valtapuuna kasvaa mänty ja pensaskerroksessa kasvaa lehtipuiden vesoja ja kuusen taimia. Kanerva on kenttäkerroksessa runsain laji ja sen seurana kasvaa puolukkaa, mustikkaa, metsälauhaa, kangasmaitikkaa ja kultapiiskua.

Karukkokankaan kasvillisuus on jäkälävaltaista. Mänty on valtapuu mutta se jää kitukasvuiseksi ja matalaksi. Kenttäkerroksessa kasvaa vähäisiä määriä kanervaa, puolukkaa ja lampaannataa. Korkeimmilla paikoilla sijaitsevat karukkokankaan jäkäläköt ja avokalliot ovat osittain hyvin kuluneita alueen harrastustoiminnan (mm. motocross) johdosta.

Kuva 3. Kulunutta kalliopintaa ja sammal- jäkäläkasvustoa.



2. Kuivahko kangasmetsä

Alueella on runsaasti kuivahkoa, puolukkatyyppin kangasmetsää jossa valtapuuston muodostaa mänty. Kasvillisuustyyppin metsät ovat eri kasvuvaiheissa olevia männiköitä aina taimikosta varttuneeseen hakkuukypsään metsään.

Pensaskerroksessa kasvaa männyntaimien lisäksi siellä täällä myös koivun-, pihlajan- ja haavantaimia sekä katajaa.

Kenttäkerroksen valtalajina on puolukka. Sen kaverina kasvaa mm. mustikkaa, kanervaa, variksenmarjaa, oravanmarjaa, kultapiiskua, metsätähteä ja metsälauhaa.

Kuva 4. Puolukkatyyppin männikköä. Alueelle on tyypillistä myös kivikkoisuus ja lohkareisuus.



3. Tuore kangasmetsä

Alueen toinen yleinen kasvillisuustyyppi kuivahkon kankaan ohella on mustikkatyyppin tuore kangasmetsä. Sen valtapuuna kasvaa yleensä kuusi, joskus myös mänty. Sekapuuna esiintyy koivua, haapaa ja raitaa.

Pensaskerroksessa kasvaa pihlajaa, katajaa ja paikoitellen myös vadelmaa.

Kenttäkerroksen runsain laji on mustikka jonka lisäksi kasvaa mm. puolukkaa, oravanmarjaa, vanamoaa, kanervaa, metsätähteä, metsäimarretta, kieloa, sananjalkaa, metsämitikkaa, nurmilauhaa ja käenkaalia.

Kuva 5. Tuoretta kangasmetsää jossa sekapuuna haapaa ja koivua. Kivikkoisuudesta johtuen aluskasvillisuus on niukkaa.



4. Lehtomainen kangasmetsä

Läheltä moottoriurheilurataa, alueen länsireunalta, löytyy alueen ainoat käenkaali-mustikkatyypin lehtomaiset kangasmetsät. Ne ovat samalla myös alueen vanhinta metsää jossa valtapuuston muodostavat järeät kuuset. Sekapuuna kasvaa koivua, mäntyä ja haapaa.

Kuva 6. Lehtomaista kuusimetsää läheltä moottoriurheilurataa.



Alueella kulkevan puron/ojan varrella kasvaa myös raitaa ja harmaaleppää. Pensaskerroksessa kasvaa pihlajaa, vadelmaa ja paatsamaa, puron varrella myös tuomea ja pajuja.

Kenttäkerroksen kasvillisuuden muodostavat mustikka, käenkaali, vanamo, metsäimarre, oravanmarja, pikkutalvikki, sananjalka, kielo, nurmilauha, lehtonurmikka, nuokkuhelmikkä ja kevätpiippo.

Puron varrella kasvoi runsaasti myös hiirenporrasta, mesiangervoa, rönsyleinikkiä ja viitakastikkaa.

Kuva 7. Kosteata puronvarren metsää. Kenttäkerroksen kasvillisuus on suurruoholehtotyypistä kasvillisuutta kuten hiirenporrasta, mesiangervoa, rönsyleinikkiä ja ojakellukkaa.



5. Soistuneet alueet

Selvitysalueella on sekä neva- (5a.) että rämekasvillisuutta (5b.) painottuen alueen pohjoispuolisiin osiin.

Aivan alueen länsirajalla on pieni lampi joka on lyhytkorsinevan reunustama ja muuttuu tupasvillarämeen kautta laajemmaksi isovarpurämeeksi. Lyhytkorsinevan kasvillisuus muodostuu rahkasammaleista, mutasarasta, rahkasarasta, valkopiirtoheinästä, suokukasta sekä karpalosta.

Tupasvillarämeellä kasvaa kitukasvuista mäntyä seuranaan tupasvillaa ja kuivemmillä osilla suopursua, juolukkaa ja suokukkaa.

Isovarpurämeellä puusto on jo täysimittaista mäntyä ja aluskasvillisuuden muodostaa suopursu, juolukka, suomuurain, mustikka ja puolukka.

Laajimmat isovarpurämeet sijaitsevat alueen länsireunalla Haukijärven itäpuolella ja pohjoisosassa jossa on ojitettua suoaluetta.

Kuva 8. Nevareunainen suolampi jonka ympärillä isovarpurämettä.



LIITO-ORAVASELVITYS

Maastokäynnillä 8.5.2016 etsittiin alueelta suurempien kuusien ja kaikkien löytyneiden haapojen juurelta merkkejä liito-oravasta, eli oravan jätöksiä/papanoita. Papanat ovat parhaiten havaittavissa varhain kevättalvella ja alkukevällä ennen kuin kasvillisuus peittää ne näkyvistä tai ne hajoavat sateiden ja maatumisen johdosta.

Etsinnöissä keskityttiin tuoreisiin ja lehtomaisiin kangasmetsiin ja puhtaat mäntymetsät, hakkuualueet ja nuoret taimikot jätettiin tarkastelun ulkopuolelle liito-oravalle soveltumattomina elinympäristöinä.

Liito-oravat suosivat varttuneita kuusikoita ja kuusivaltaisia sekametsiä sekä haavikoita. Näitä liito-oravan kannalta erityisen mieluisia metsäalueita löytyi lähinnä vain moottoriurheiluradan tuntumasta alueen itälaidalta, sekä jossain määrin myös pienempinä laikkuina alueen pohjoisosista.

TULOKSET

Selvityskohteen metsä on suurimmaksi osaksi nuorta tai varttunutta mäntymetsää joka ei ole tyypillisesti liito-oravalle mieluisaa elinympäristöä. Myös ravintopuuksi kelpaavaa leppää, haapaa ja koivua esiintyy alueella kaiken kaikkiaan niukasti. Soveliain metsikkö lienee moottoriurheilun vuoksi liian rauhaton paikka elinpiiriksi.

Mitään merkkejä liito-oravan oleskelusta alueella ei siis löytnyt.

ERITYISKOHTEET (liite 2)

Selvitysalueelta oli ennakkoon tiedossa yksi hajuheinän (*Cinna latifolia*) esiintymisalue (Suunnittelukeskus 2006). Hajuheinä suosii kasvupaikkanaan louhikkoisia kuusimetsiä, vähäkivisiä lehtokorpia, puro- ja rotkolaaksoja sekä puronvarsikorpia. Hajuheinän kasvupaikat ovat vähentyneet lähinnä maankäytön seurauksena. Tärkeää kasvupaikalle on lohcareiden alla virtaava vesi sekä kostea pienilmasto.

Hajuheinä on IUCN uhanalaisuusluokituksen mukaisesti valtakunnallisesti silmällä pidettävä laji sekä luontodirektiiviin (92/43/ETY) liitteiden I ja IV lukeutuva laji. Hajuheinä on **rauhoitettu** Suomen luonnonsuojeluasetuksessa /160/1997). Rauhoitus tarkoittaa sitä että kasvupaikkaa ei saa tuhota eikä sen olosuhteita muuttaa siten että kasvin elinolosuhteet vaarantuvat. Hajuheinän osalta on erityisen tärkeitä huolehtia siitä että lajin tarvitsemat kosteusolosuhteet ja suojaava puusto säilyvät.

Lähellä selvitysalueetta, mutta kuitenkin sen ulkopuolella, on Juhansuon alueella meneillään jo hetkeksi hävinneen hajuheinäesiintymän elvyttäminen (Hajuheinän elvyttäminen ja elinympäristöjen luonnonhoito. Nokian Juhansuon alue. Hankesuunnitelma, NCC Roads Oy ja Villi Vyöhyke Ry 2014).

Alue jolta hajuheinää löytyy sijaitsee moottoriradasta koilliseen. Se on suon laidassa oleva pienialainen louhikkoinen korpilaikku joka kohoaa ylemmäs rinteeseen.

Puusto muodostuu kuusesta, pensaana kasvaa korpipaatsamaa ja vadelmaa. Aluskasvillisuudessa mm. suo-orvokkia, metsäalvejuurta, hiirenporrasta, mustikkaa, leskenlehteä, metsäkortetta, käenkaalia, metsälauhaa, viitakastikkaa ja kevätpiippoa.









Kuva 9. Hajuheinän varjoisaa kasvuympäristöä.

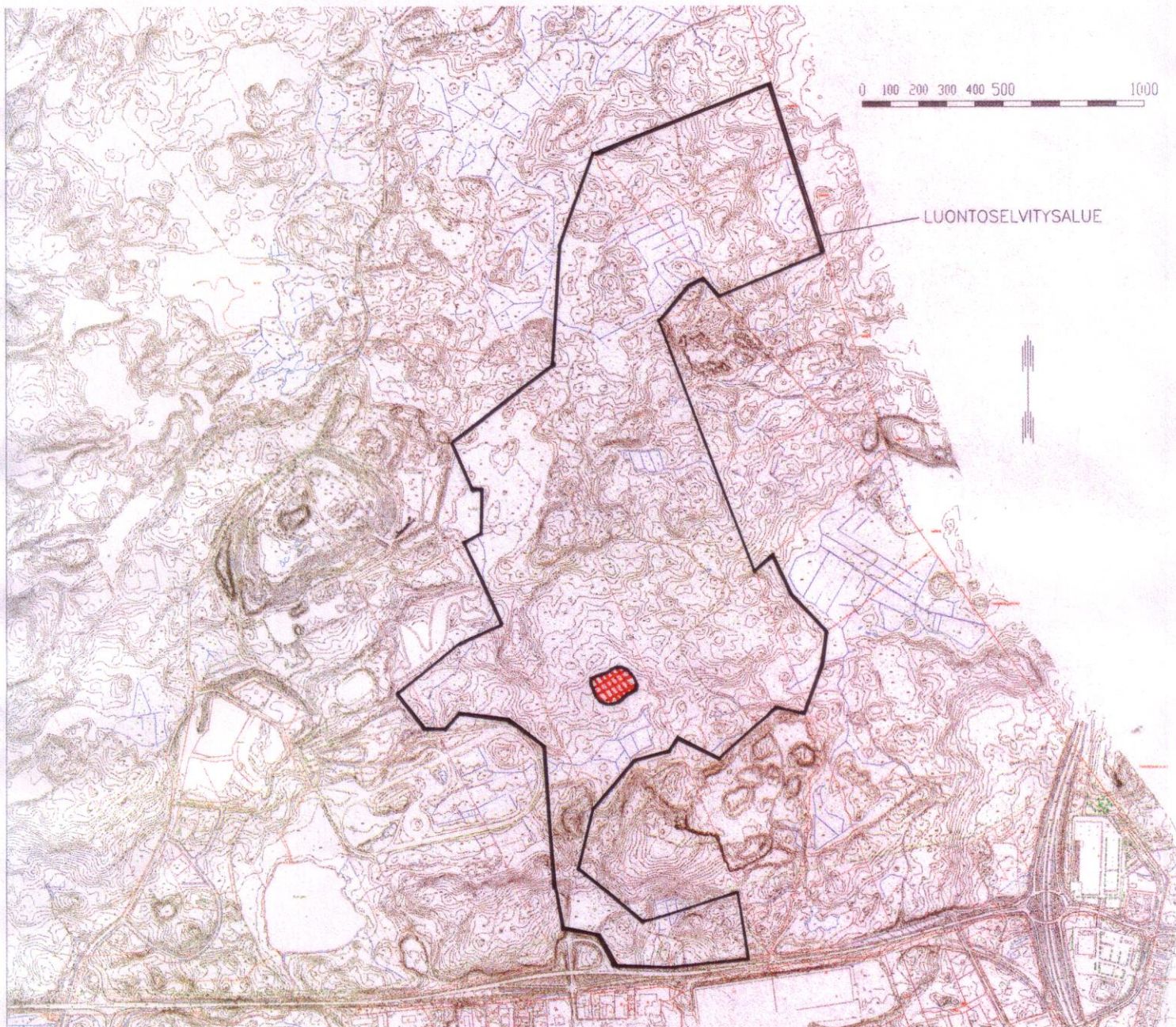
YHTEENVETO JA SUOSITUKSET

Lukuun ottamatta edellä kuvattua hajuheinän kasvupaikkaa (liite 2) alueelta **ei löytynyt luonnonsuojelulain, metsälain, vesilain tai EU:n direktiivien tarkoittamia erityisiä luontokohteita tai lajeja jotka tulisi huomioida alueen kaavoitusta suunniteltaessa.**

Kohteen metsät ovat tavanomaisia talousmetsäkäytössä olevia metsiä ja osittain kulttuurivaikuttaisia ympäröivien alueiden luonteesta ja runsaasta retkeilykäytöstä johtuen.



- | | | | |
|---|--|---|-------------------------------|
|  | 1. Kuivan ja karukkokankaan kasvillisuus |  | 4. Lehtomainen kangasmetsä |
|  | 2. Kuivahko kangasmetsä |  | 5a. Soistuneet alueet: Nevat |
|  | 3. Tuore kangasmetsä |  | 5b. Soistuneet alueet: Rämeet |



Hajuheinän (*Cinna latifolia*) esiintymisalue