



ASEMAKAAVAN JA ASEMAKAAVAN MUUTOKSEN SELOSTUS 25 KAUPUNGINOSA KOUKKUJÄRVEN JÄTEVEDENPUHDISTAMO JA JÄTTEENKÄSITTELYKESKUS

NOKIAN KAUPUNKI, KAAVOITUSYKSIKKÖ, (Dno TEKE 1237 / 2015)

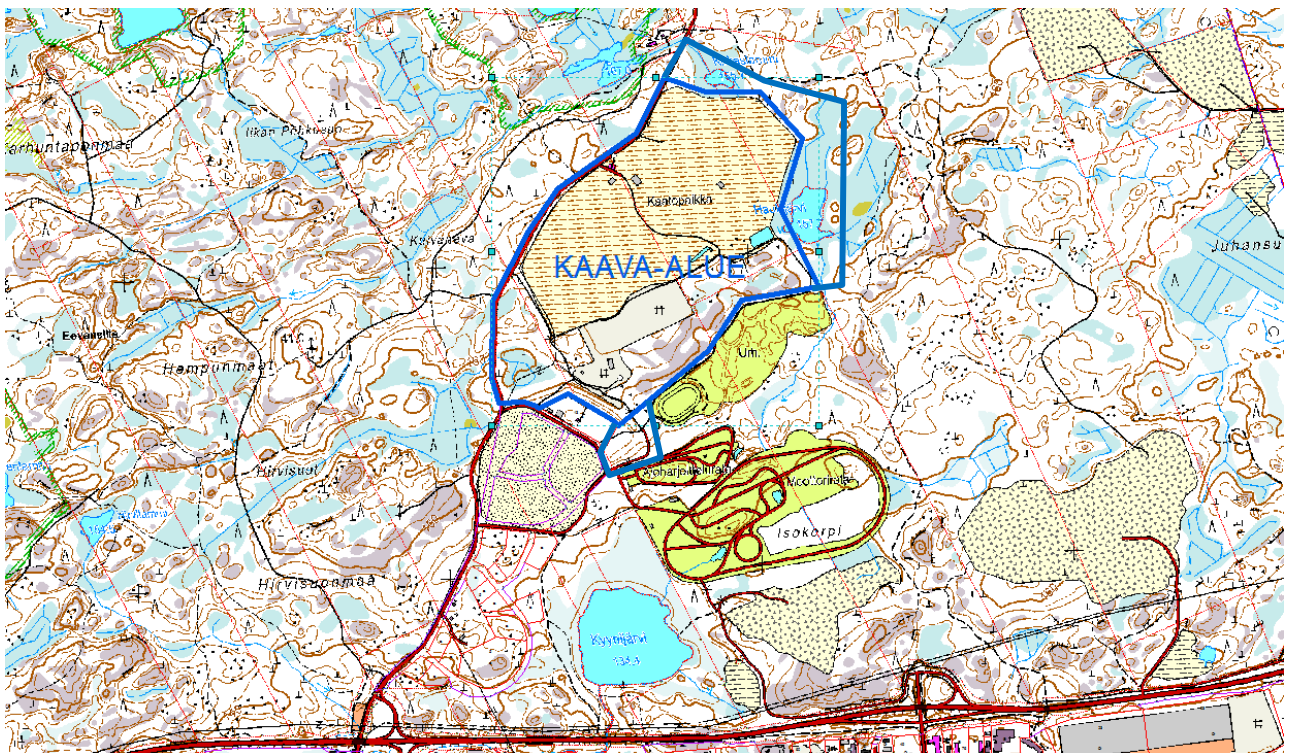
Asemakaava koskee määräaloja tiloista 407-2-135, 407-5-86, 407-5-87, 407-7-139, 407-8-124, 407-2-136 ja 407-8-123 sekä vesi- ja tiealuetta.

Asemakaavan muutos koskee Nokian kaupungin 25. (Kynnijärvi) kaupungin-osan katualuetta.

Asemakaavalla ja asemakaavan muutoksella muodostuu 25. kaupunginosan korttelin 13 osa sekä erityis-, vesi- ja katualuetta.

Korttelin 13 osaan muodostetaan sitova tonttijako.

Suunnittelualue sijaitsee Kynnijärven kaupunginosan pohjoispuolella kolme ja puoli kilometriä Nokian keskustasta pohjoiseen.



Asemakaavoituksen vireilletulosta on ilmoitettu kuulutuksella 30.10.2015.

Kaupunkikehityslautakunta 20.6.2017 §

Kh

Kv



1 PERUS- JA TUNNISTETIEDOT

1.1 Tunnistetiedot

Kaavaselostus koskee 12.6.2017 päivättyä asemakaavakarttaa.

Asemakaava koskee määräaloja tiloista 407-2-135, 407-5-86, 407-5-87, 407-7-139, 407-8-124, 407-2-136 ja 407-8-123 sekä vesi- ja tiealuetta.

Asemakaavan muutos koskee Nokian kaupungin 25. (Kynnijärvi) kaupungin-osan katualuetta.

Asemakaavalla ja asemakaavan muutoksella muodostuu 25. kaupunginosan korttelin 13 osa sekä erityis-, vesi- ja katualuetta.

Korttelin 13 osaan muodostetaan sitova tonttijako.

Kaavan laatija: Nokian kaupunki, kaupunkikehityspalvelut, kaavoitusyksikkö, kaavoitusarkkitehti Hannu Eerikäinen.

1.2 Kaava-alueen sijainti

Suunnittelualue on kooltaan noin 84 hehtaaria ja sijaitsee Kynnijärven kaupunginosan pohjoispuolella noin 3,5 kilometriä Nokian keskustasta pohjoiseen. Kaava-alue rajoittuu lännessä Koukkujärventiehen, pohjoisessa ja lännessä metsäalueeseen, etelässä asemakaavoitettuun teollisuusalueeseen ja Louhostiehen ja kaakossa moottoriurheilurata-alueeseen.

Suunnittelualue käsittää Pirkanmaan jätehuolto Oy:n jätteenkäsittelykeskuksen toiminta- ja suojaviheralueen, jätevedenpuhdistamolle suunnitellun alueen sekä Louhostiehen ja Testiradatiehen rajoittuvan maa-alueen.





1.3 Luettelo selostuksen liiteasiakirjoista

- Asemakaavan seurantalomake
- Osallistumis- ja arviointisuunnitelma
- Ote ajantasa-asemakaavasta
- Ote asemakaavan hakemistokartasta

1.4 Luettelo selostuksen taustaselvityksistä

- Koukkujärven bioratkaisun YVA-selostus 2017. Pöyry Oy.
- Kyynijärven alueen kasvillisuus selvitys 2017. Luontokartoitus M. Ranta
- Kolmenkulman hulevesiselvitys 2017. Sweco ympäristö Oy
- Kyynijärven alueen liito-oravakartoitus 2016. Luontokartoitus M. Ranta

2 TIIVISTELMÄ

Asemakaava on pantu vireille Nokian Vesi Oy:n aloitteesta. Kaavoituksen tavoitteena on mahdollistaa Nokian uuden jätevedenpuhdistamon sijoittuminen Koukkujärventien varrelle ja vakiinnuttaa asemakaavallisesti jätteenkäsittelykeskuksen toiminta sekä mahdollistaa jätteenkäsittelytoimintoihin liittyvä rakentaminen Pirkanmaan jätehuolto Oy:n vuokra-alueella. Lisäksi tavoitteena on muodostaa teollisuustontti Louhostien ja Tesiradantien risteykseen ja osoittaa osayleiskaavan mukainen Kyynijärven ja Juhansuon kaava-alueita yhdistävä kokoojakatu ajoharjoitteluradan ja moottoriurheilun alueen väliin.

Jätteenkäsittelykeskusta ja jätevedenpuhdistamoa varten osoitetaan 65 hehtaarin suuruinen korttelialue yhdyskuntateknistä huoltoa ja jätteenkäsittelyä palvelevia laitoksia varten ETJ. Korttelialue on jaettu sitovalla tonttijaolla kahdeksi tontiksi. Rakennusoikeutta on annettu molemmille tonteille eri tehokkuudella. Alueelle on osoitettu sitovat rakennusalat. Käytöstä poistetut ja maisemoidut jätteenloppusijoitusalueet eivät sovellu rakentamiseen. Tontille 3, joka on Pirkanmaan jätehuolto Oy:n vuokra-alue, on osoitettu rakennusoikeutta tehokkuusluvulla $e=0,03$ noin 18 000 kerrosneliometriä ja tontille 4, johon suunnitellaan jätevedenpuhdistamoa, on osoitettu rakennusoikeutta tehokkuusluvulla $e=0,3$ noin 20 000 kerrosneliometriä. Louhostien ja Testiradantien varrelle osoitetaan teollisuus- ja varastorakennusten korttelialue, T-7. Kortteliin osoitetaan rakennusoikeutta tehokkuusluvulla $e=0,3$ noin 2400 kerrosneliometriä. Yhteensä asemakaavalla muodostuu noin 40 580 kerrosneliometriä rakennusoikeutta. Koukkujärventien ja Testiradantien jatkot osoitetaan katualueeksi.

Koukkujärven bioratkaisu-hankkeen eli jätevedenpuhdistamon ja biokaasulaitoksen toteuttamisen vaikutuksia on arvioitu YVA-menettelyn yhteydessä. Merkittävimmiksi hankkeen aiheuttamiksi tai koetuiksi ympäristövaikutuksiksi on YVA-vaiheessa tunnistettu vaikutukset vesistöihin ja ihmisiin sekä elinolosuhteisiin ja aluetalouteen. Hankkeen kokonaisvaikutukset vesistöihin on arvioitu pieneksi myönteiseksi vaikutukseksi, sillä pitkällä aikavälillä tehostunut yhdyskuntajätevedenpuhdistus vähentää vesistöön purettavaa ravinnekuormaa nykyisestä, millä on myönteinen vaikutus veden laatuun ja vesistön käyttöön. Hankkeen kokonaisvaikutukset ihmisten elinoloihin ja viihtyisyyteen kaikki vaikutusalueet huomioiden on arvioitu kohtalaiseksi. Hankealueen läheisten virkistysalueisiin kohdistuvien kielteisten vaikutusten (melu) suuruus arvioidaan kohtalaiseksi.

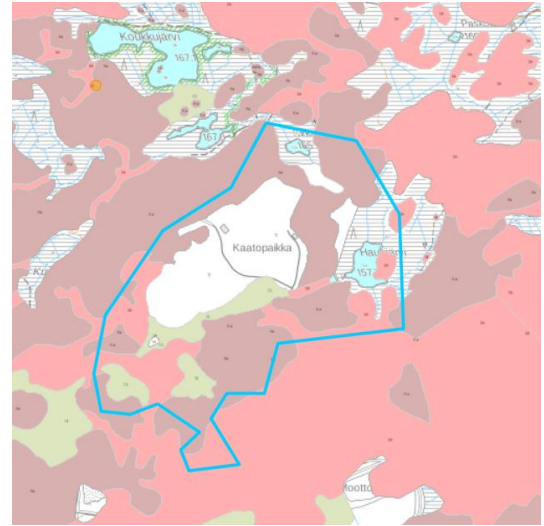


3 LÄHTÖKOHDAT

3.1 Selvitys suunnittelualan oloista

3.1.1 Maaperä, pinnanmuodot ja vesistöt

Suunnittelualan korkeus vaihtelee Haukijärven laskuojan noin +155 metrin ja jätteenloppusijoitusalueen noin +196 metrin korkeustasojen välillä. Alueen maaperä on pääosin kalliota, jonka päällä on alle metrin moreenikerros.

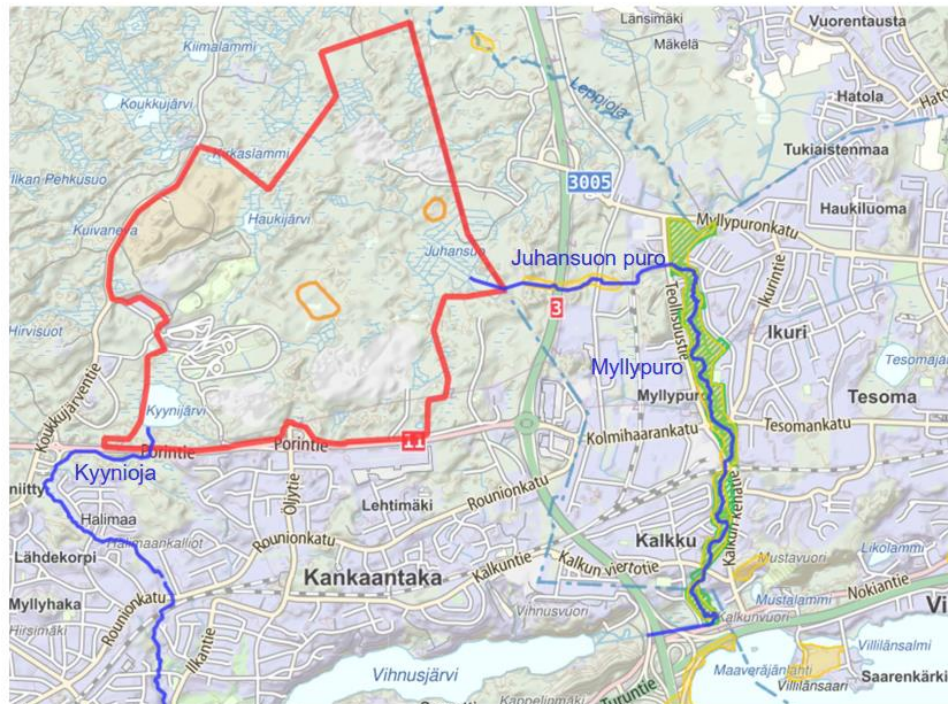


Suunnittelualan pinnanmuotoja ja maaperäkartta.

Jätteenkäsittelyalueen maaperä on muokattu. Alueella sijaitsee kaksi ympäristöluvan mukaista jätteidenloppusijoitusaluetta, joiden maaperä on sekalaista yhdyskuntajätettä. Jätteenkäsittelyalueen keskellä sijaitseva korkeampi loppusijoitusalue on maisemoitu sulkemissuunnitelman mukaisesti. Itäosassa sijaitseva loppusijoitusalue on vielä käytössä.

Suunnittelualan hulevedet virtaavat Haukijärven ja Kyy-nijärven kautta Kyy-niojaan. Kyy-nioja laskee Laajaojan kautta Nokianvirtaan Nokian keskustan eteläpuolella. Kaava-alueen länsiosien hulevedet johdetaan tarkastelualueella sijaitsevaan Kyy-nijärveen. Kyy-nijärven pinta-ala on noin 8,5 hehtaaria ja sen valuma-alueen pinta-ala on noin 7 neliökilometriä.

Suunnittelualue ei sijaitse vedenhankinnan kannalta tärkeällä pohjavesialueella. Alueen pohjoispuolella, noin 1,2 km päässä sijaitsee Ylöjärvenharjun pohjavesialue ja eteläpuolella noin 1,8 km päässä Maatianharjun pohjavesialue.



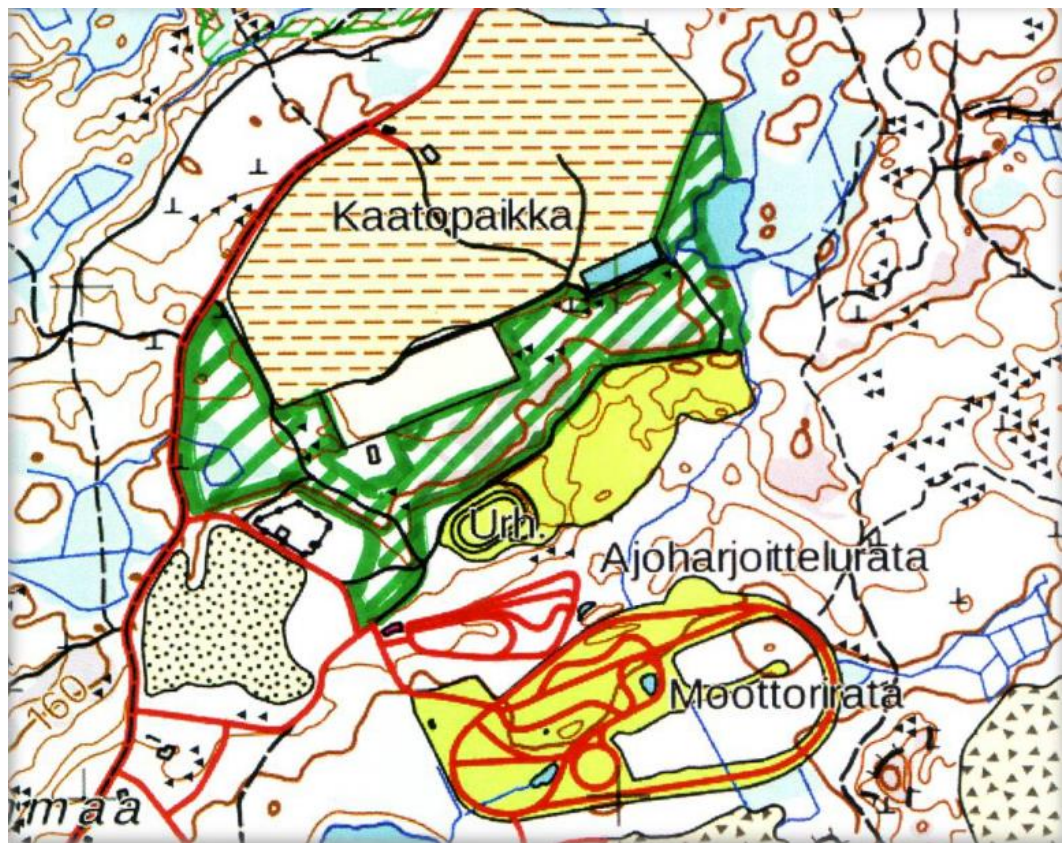
Suunnittelualueen lähellä sijaitsee kaksi hajuheinäkohdetta (rajattu oranssilla). Hulevesien merkittävimmät purkusuunnat on esitetty sinisellä. Myllypuron Natura- ja suojelualueet on esitetyt vihreällä. Tampereen kaupungille tärkeät kasvillisuusalueet on esitetty oranssisina alueina.

3.1.2. Kasvillisuus ja eläimistö

Nokian arvokkaat luontokohteet- selvityksen (Nokian kaupungin ympäristön-suojeluyksikkö 2005) mukaan kaavoitettavalla alueella ei ole suojelukohteita.

Kaavatyön aikana alueelle laadittujen liito-orava- ja kasvillisuuskartoitusten (M.Ranta 2016 ja 2017) johtopäätösten mukaan selvitysalueelta ei löytynyt luonnonsuojelulain, metsälain, vesilain tai EU:n direktiivien tarkoittamia erityisiä luontokohteita tai lajeja, jotka tulisi huomioida alueen kaavoitusta suunniteltaessa. Kohteen metsät ovat tavanomaisia talousmetsäkäytössä olevia metsiä ja osittain vahvasti kulttuurivaikutteisia ympäröivien alueiden luonteesta johtuen.

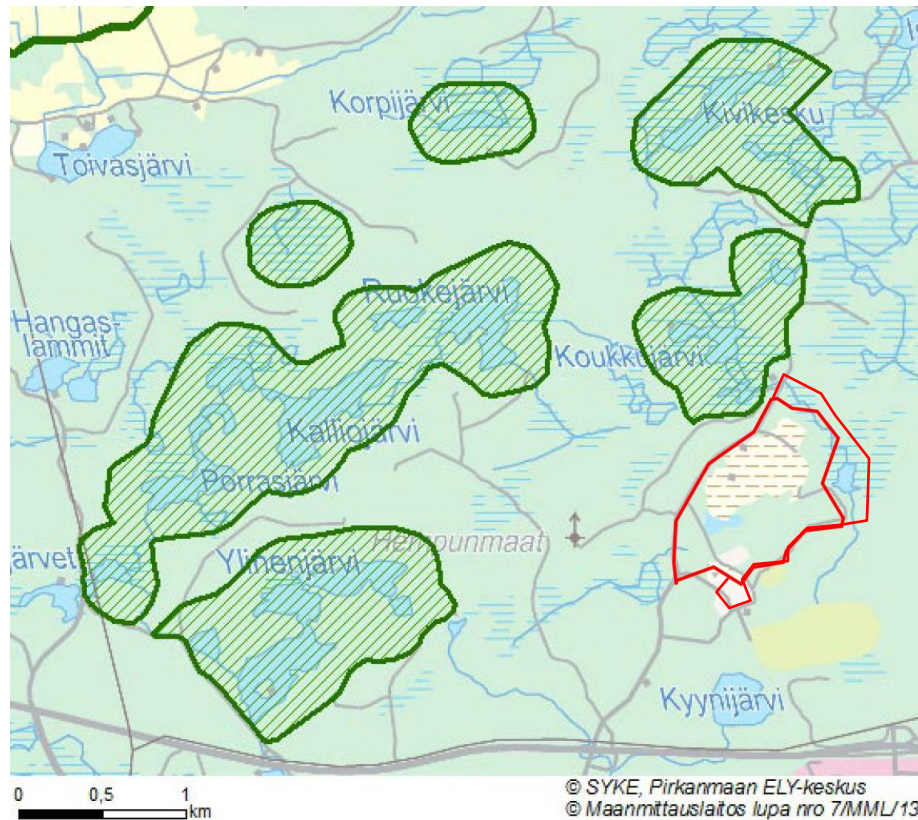
Alue on rakentamatonta tuoretta ja kuivahkoa kangasmetsää jossa valta- puuna kasvaa mäntyä. Tuoreilla kankailla valtapuulajina on kuusi ja seka- puuna koivu. Länsiosissa alueella on eri-ikäisiä taimikoita sekä ojitettu tupas- villaräme jota reunustaa suopursuräme. Alueen keskiosissa on etelään suun- tautuvaa kuivaa männikköä ja kalliopaljastumia. Kalliot ovat moottoriurheilijoi- den käytössä ja kasvillisuudeltaan siitä johtuen hyvin kuluneita. Myös kallio- alueen ulkopuolella maastossa menee ristiin rastiin motocross/mönkijäpolkuja. Alueelle on ominaista ihmisen toiminnan vaikutus. Moottoriurheiluharrastajien aiheuttaman kulumisen ja kasviston muutosten lisäksi kaatopaikan läheisyys näkyy alueen roskaantumisenä ja maan liettymisenä sekä rehevöitymisenä. Teollisuusrakentamisen ja kaatopaikan seurauksena alueella on myös ns. jou- tomaa-alueita ja penkereitä joissa kasvaa vieraslajeja kuten lupiinia, jättipalsa- mia ja tuoksuvatukkaa. Luonnontilaisimmat alueet löytyvät Haukijärven länsi- rannalta joka on varttunutta mustikkatyyppin tuoretta kangasmetsää (M.Ranta 2017).



Liito-orava- ja luontoselvityksessä inventoitu alue (vihreä raidoitus) M.Ranta 2016 ja 2017.

Kaavoitettavan alueen luoteispuolella sijaitsee Nokian kaakkurijärvien Natura-alue (FI0333004). Kaakkurijärvien alue muodostaa erämaisen, luonnontilaisen pienten järvien ja lampien kokonaisuuden, jonka vesiluonto on säilynyt poikkeuksellisen luonnontilaisena. Kaakkurijärvet edustavatkin kokonaisten lampi- ja järviketjujen vuoksi erinomaisesti pienvesiin liittyviä luontoarvoja. Kaakkurijärvien alue on erittäin merkittävä uhanalaisen kaakkurin pesinnän kannalta koko Etelä-Suomessa. Alue on liitetty Natura 2000–verkostoon sekä SCI- että SPA-alueena. Alueella esiintyy kaakkurin lisäksi myös lintudirektiivin liitteen I lajit kehrääjä, kuikka ja kurki sekä luontodirektiivin liitteiden II ja IV a liito-orava.

Kaakkurijärvet ovat Nokian suurin Natura-alue. Suurin osa Natura-alueesta on rauhoitettu perustamalla luonnonsuojelualueita yksityismaille. Luonnonsuojelun lisäksi Kaakkurijärvien alue on suosittua retkeilyaluetta.



Kaakkurijärvien Natura-2000 alueet (vihreä raidoitus) ja asemakaava-alueen rajaus (punainen viiva).

Kyynijärven laskuojassa, Kyyniojassa, on luontainen purotaimenkanta (*Salmo trutta fario*). Purotaimen on luokiteltu erittäin uhanalaiseksi (EN). Kyynioja laskee Kyynijärvestä etelään Nokian keskusta-alueen läpi Nokianvirtaan. Kyyniojaan johdetaan Kyynijärven vesien lisäksi mm. Nokian keskusta-alueen hulevedet. Purotaimenkannan ylläpitämiseksi Kyyniojan veden laatu tai määrä eivät saa muuttua merkittävästi.

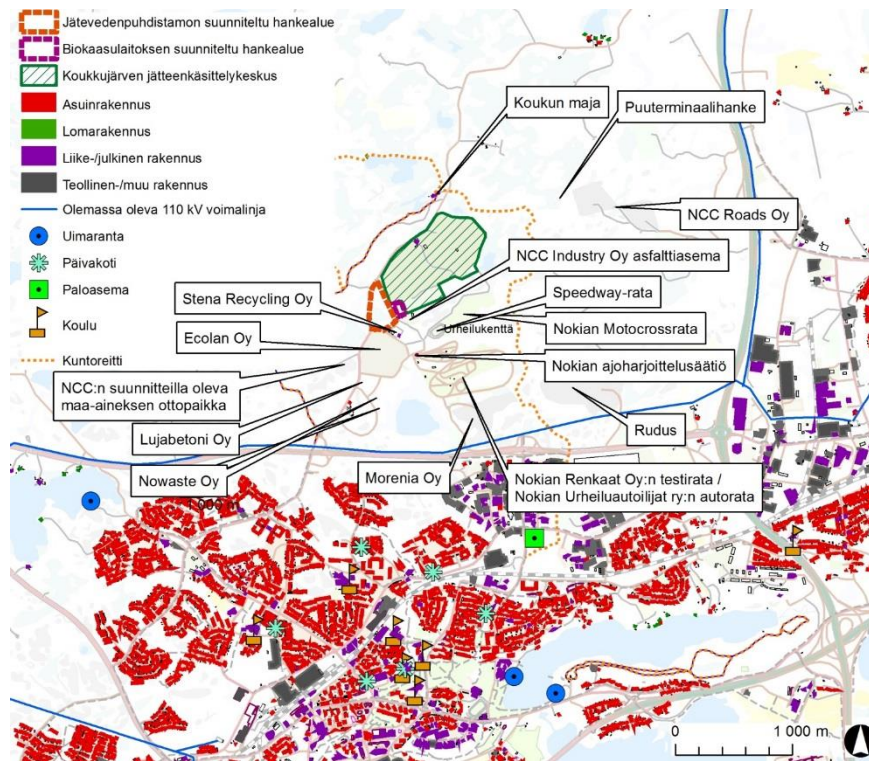
3.1.2 Rakennettu ympäristö

3.1.2.1 Yhdyskuntarakenne

Kaavoitettava alue sijaitsee valtatie 11 pohjoispuolella Koukkujärventein varrella noin 3,5 kilometriä Nokian keskustasta. Alue liittyy osaksi Kolmenkulman alueelle rakentuvaa teollisuus- ja työpaikka-alueita. Alue on nykyisin hyvin saavutettavissa valtatie 11 kautta. Alueen lähellä ei sijaitse asutusta.



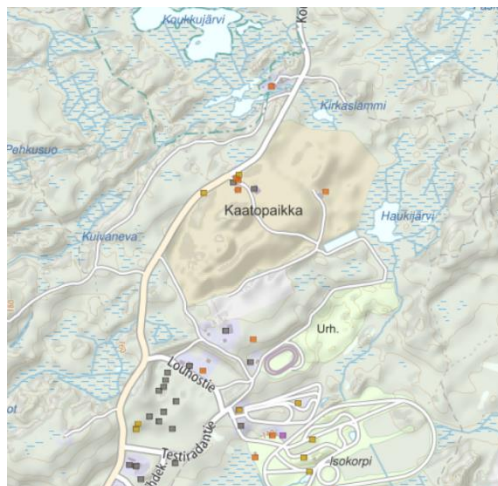
NOKIAN KAUPUNKI



Suunnittelualueen sijainti yhdyskuntarakenteessa ja alueen lähellä olevia toimintoja.

3.1.2.2 Maankäyttö ja rakennuskanta

Kaavoitettavalla alueella sijaitsee Pirkanmaan jätehuollon Koukkujärven jätteenkäsittelylaitos. Jätteenkäsittelylaitoksen alueella on toimintaan liittyviä rakennuksia ja rakennelmia, joiden yhteenlaskettu kerrosala on noin 1000 m². Lisäksi jätteenkäsittelylaitoksen alueella on maisemoitu ja vielä käytössä oleva jätteen loppusijoitusalue. Jätteenkäsittelykeskuksen eteläosassa on NCC Roads Oy:n asfalttiasema ja siihen liittyviä rakennelmia. Kaavoitettavan alueen lounaiskulma ja kaakkoisreuna ovat rakentamattomia.



Alueen rakennuskanta.

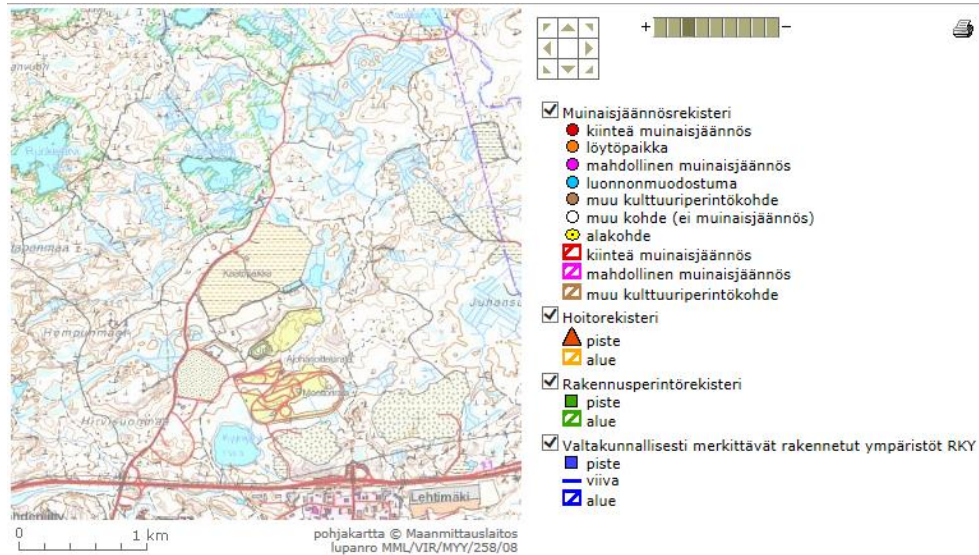


3.1.2.3 Liikenne

Ajoyhteys alueelle on Koukkujärventieltä. Koukkujärventie liittyy valtatielle 11 eritasoliittymän kautta.

3.1.2.4 Rakennettu kulttuuriympäristö ja muinaismuistot.

Alueella ei ole todettuja muinaismuistoja eikä kulttuuriympäristökohteita.



3.1.3. Ympäristöhäiriöt

Alueen merkittävin häiriötekijä on Koukkujärven jätteenkäsittelyalue, jonka päästöjä ovat mm. suotovedet, haju ja jätteestä syntyvä metaani. Pitkään toimineessa laitoksessa ympäristöhäiriöiden vähentäminen on otettu huomioon. Alueella toimitaan voimassa olevien ympäristölupien ehtojen mukaisesti. Alueella muodostuva metaani kerätään talteen ja käytetään energiaksi tai poltetaan soihdussa. Koukkujärven jätteenkäsittelykeskuksen kaatopaikkavedet on johdettu jätevedenpuhdistamolle käsiteltäväksi vuodesta 1993 lähtien. Vuosikeskiarvovirtaama puhdistamolle on ollut 3,2-6,5 l/s vuosina 2007-2015.

Koukkujärven kaatopaikkavesiä suotautuu kaatopaikkavesien voimakkaasti likaamaan Haukijärven kautta Kynijärveen. Kaatopaikkavesiestä aiheutuvaa kuormitusta on myös havaittu kaatopaikan lounaispuolelta alkavassa ojassa. Kaatopaikkavedet mm. nostavat veden typpipitoisuutta ja sähkönjohtavuutta, sekä laskevat happipitoisuutta.

Ympäristöhäiriöitä syntyy myös kaavoitettavan alueen eteläpuolella olevista metallinkierrätyslaitoksen, tuhkarakeistamon ja lannoitetehtaan toiminnoista.

Lähimmät ympäristöhäiriöille herkät kohteet ovat Kaakkurijärvien Natura-alueet, jotka sijaitsevat kaavoitettavan alueen länsi- ja luoteispuolella sekä itäpuolella kulkeva kaupungin ylläpitämä Koukkujärven hiihtomajalle johtava ulkoilu/latureitti. Muutoin alueella tai sen läheisyydessä ei ole häiriintyviä kohteita tai toimintoja.

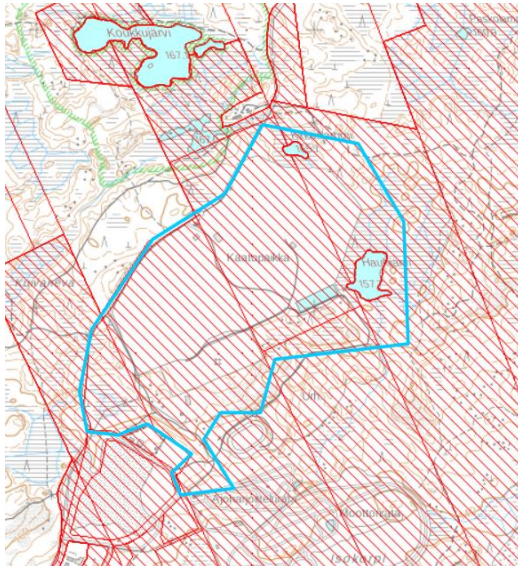
Natura-alueet sijaitsevat lähimmillään noin 80 metrin ja ulkoilureitti noin 60 metrin päässä jätteenkäsittelyalueen rajalta.



Suunnittelualueella ei ole asutusta. Lähin asutus sijaitsee valtatie 11 eteläpuolella linnuntietä noin 1,2 kilometrin etäisyydellä kaavoitettavasta alueesta.

3.1.4. Maanomistus

Kaavoitettava alue on lähes kokonaan Nokian kaupungin omistuksessa. Koukkujärventien kohdalla on yksityistä maanomistusta. Pirkanmaan jätehuolto Oy ja NCC Roads Oy ovat osalla alueesta vuokraikeuden haltijoina. NCC Roads Oy:n vuokra-aika päättyy __. __.2019.



Nokian kaupungin maanomistus (punainen rasteri).

3.2 Suunnittelutilanne

3.2.1 Maakuntakaava

Maakuntahallitus määräsi kokouksessaan 29.5.2017 Pirkanmaan maakuntakaavan 2040 tulemaan voimaan maankäyttö- ja rakennuslain 201 § mukaisesti ennen kuin se on saanut lainvoiman. Voimaan tullessaan Pirkanmaan maakuntakaava 2040 on kumonnut Pirkanmaan 1. maakuntakaavan, turvetuotantoa koskevan Pirkanmaan 1. vaihemaakuntakaavan, liikennettä ja logistiikkaa koskevan Pirkanmaan 2. vaihemaakuntakaavan.

Pirkanmaan maakuntakaava 2040 -kaavakartassa suunnittelualue on osoitettu osaksi Kaupunkiseudun läntistä yritysalueiden kehittämisvyöhykettä. Merkinnällä osoitetaan Tampereen ydinkaupunkiseudun länsi-eteläsuuntainen yritysaluevyöhyke. Kehittämissuosituksen mukaan Kolmenkulman aluetta kehitetään erityisesti ympäristöteollisuuden ja cleantech-yritystoiminnan sijoitumisedellytyksiä suosivasti.

Suunnittelualue on osoitettu pääosin jätteenkäsittelyalueeksi (EJ), jolla osoitetaan jätteiden ja lietteiden vastaanottoon, käsittelyyn ja loppusijoitukseen varatut alueet. Alueen suunnittelumääräyksen mukaan yksityiskohtaisessa suunnittelussa tulee huolehtia ympäristössä tapahtuvaan virkistyskäyttöön ja ulkoiluun sekä luontoarvoihin kohdistuvien haittojen ehkäisemisestä.

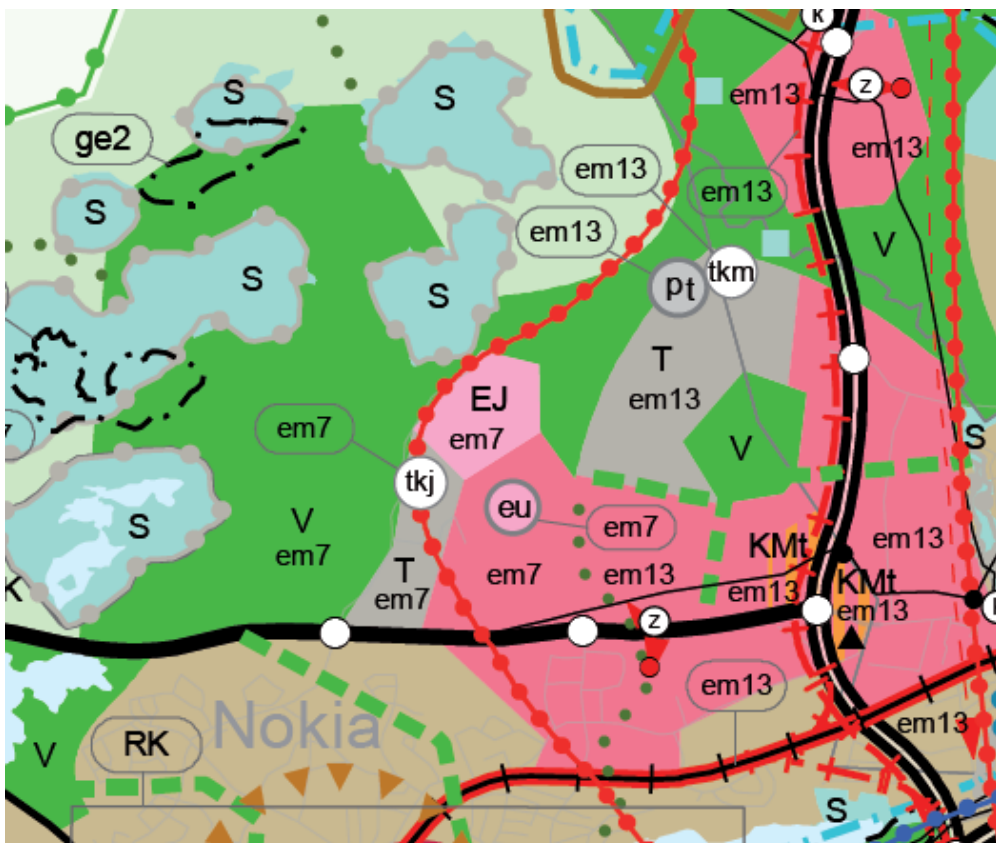


Jätteenkäsittelyalueen eteläpuolelle on osoitettu teknisen huollon kehittämisen kohdealue, jolla osoitetaan alueet jätevesien ja lietteiden käsittelyyn (tkj). Kohdemerkinnällä osoitetaan Nokialla Koukkujärven alue, jolla tulee varautua seudullisen kokoluokan jätevesien, lietteiden ja biojätteiden käsittelyyn. Alueen tarkka sijainti ja laajuus määritellään yksityiskohtaisemmassa suunnittelussa. Alueen suunnittelumääräyksen mukaan merkittävät ympäristöhaitat on estettävä teknisin ratkaisuin.

Suunnittelualueen länsi- ja pohjoispuolelle on osoitettu laaja viheraluekokonaisuus (V), joka jatkuu Tampereen ja Ylöjärven puolelle. Viheralueelle on osoitettu Kaakkurijärvein Natura-alue (S).

Suunnittelualueen eteläpuolelle on osoitettu ampuma- ja moottorirata- toimintojen alue -kohdemerkintä (eu). Kohdemerkinnällä osoitetaan maakunnallisesti ja seudullisesti merkittävät ulkotiloissa sijaitsevat ampuma- ja/tai moottorirata-alueet

Kaikkiin suunnittelualueen merkintöihin liittyy Nokialla Kaakkurijärvien Natura-alueen läheisyydessä erityismääräys em7. Yksityiskohtaisemmassa suunnittelussa on varmistuttava siitä, etteivät Kaakkurijärvien (FI0333004) Natura-alueen läheisyydessä suoritettavat toimenpiteet yksin tai yhdessä muiden hankkeiden ja suunnitelmien kanssa merkittävästi heikennä niitä luonnonarvoja, joiden suojelemiseksi alue on sisällytetty Natura 2000 -verkostoon. Erityistä huomiota tulee kiinnittää meluvaikutuksien ja linnustoon kohdistuvien vaikutusten ehkäisemiseen sekä vesitalouden säilymiseen.



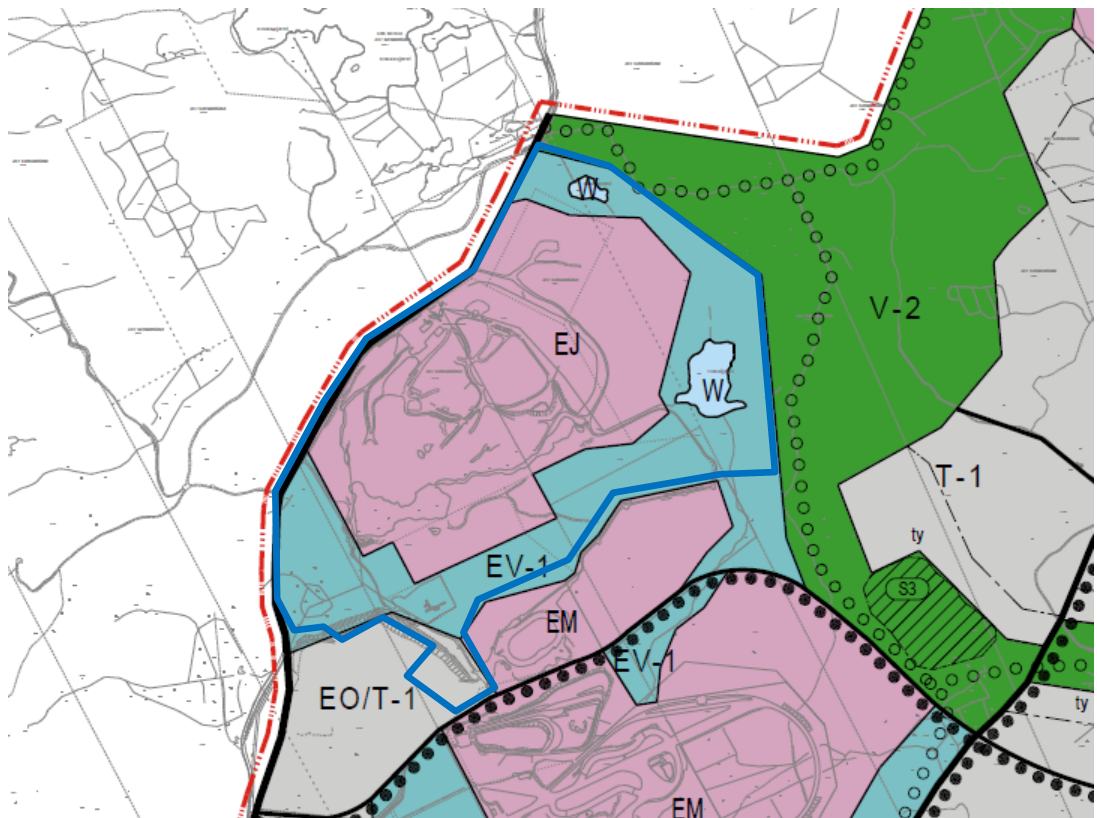
Ote maakuntakaava 2040:sta



3.2.2 Yleiskaava

Jätteenkäsittelyalueelle ei ole osoitettu määräyksiä. Suojaviheralueella puiden kaataminen, kaivamis-, louhimis-, tasoittamis- ja täyttötöyt tai niihin verrattavat toimenpiteet ovat alueella luvanvaraisia kuten MRL:n 128 §:ssä on säädetty.

Yleismääräyksissä on edellytetty että alueella syntyvät hulevedet tulee hoitaa kiinteistökohtaisesti tai ohjata hallitusti alueelliseen sadevesijärjestelmään. Asemakaavoituksen yhteydessä on laadittava erillinen hulevesien hallintaa koskeva suunnitelma. Erityisesti on kiinnitettävä huomiota, ettei Natura 2000-verkoston kuuluvan Myllypuron valinnan perusteina olevia luontoarvoja merkittävästi heikennetä. Samoin yksityiskohtaisessa suunnittelussa ja toteuttamisessa on huolehdittava siitä, että rakentaminen ja muu toiminta eivät merkittävästi heikennä Natura-2000 -verkoston kuuluvan Kaakkurijärvien valinnan perusteina olevia luontoarvoja.



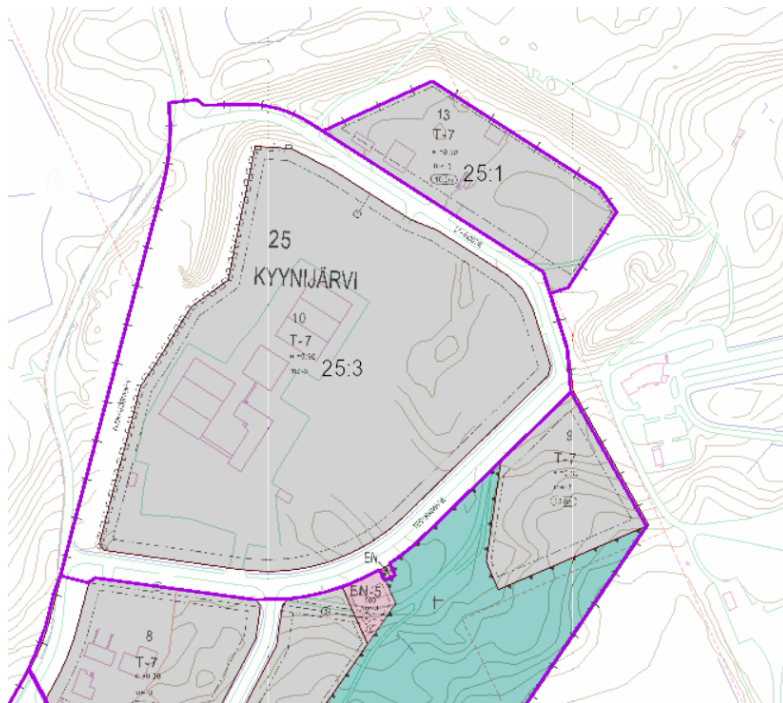
Ote Kyynijärvi-Juhansuon osayleiskaavasta. Asemakaavan suunnittelualue on rajattu sinisellä viivalla.



3.2.3 Asemakaava

Alueella ei ole voimassa asemakaavaa. Kyse on alueen ensimmäisestä asemakaavasta.

Kaavoitettava alue rajautuu etelärajalla voimassa olevaan Kyynijärven asemakaavoihin 25:1 ja 25:2.



Ote ajantasa-asetuksesta ja voimassa olevien kaavojen alueet ja numerot.

3.2.4 Rakennusjärjestys

Nokian kaupungin rakennusjärjestys on hyväksytty valtuustossa 22.10.2001.

3.2.5 Pohjakartta

Pohjakarttana käytetään kaupungin kartta- ja tonttiyksikön ylläpitämää pohjakarttaa, joka on hyväksytty __.__.2017.

4. ASEMAKAAVAN SUUNNITTELUN VAIHEET

4.1 Asemakaavan suunnittelun tarve

Nokin Vesi Oy jätti asemakaavoitusanomuksen 6.11.2015 tavoitteenaan sijoittaa Nokian uusi jätevedenpuhdistamo Pirkanmaan jätteenkäsittelykeskuksen viereen Koukkujärventien varrelle. Pirkanmaan jätehuolto Oy liittyi kaavaprosessiin tavoitteenaan rakentaa biokaasulaitos jätevedenpuhdistamon viereen. Pirkanmaan jätehuolto Oy:n koko vuokra-alue liitettiin kaavoitettavaan alueeseen, jotta jätteenkäsittelykeskuksen toiminta ja rakentamismahdollisuudet voidaan turvata.

Kyse on alueen ensimmäisestä asemakaavasta.



4.2 Osallistuminen ja yhteistyö

4.2.1 Osalliset

Osallisia ovat kohdealueen ja naapurikiinteistöjen omistajat ja haltijat, Nokian kaupungin rakennus- ja ympäristölautakunta, Pirkanmaan ELY-keskus, Pirkanmaan Liitto, Pirkanmaan maakuntamuseo, Turvallisuus- ja kemikaalivirasto, Verte Oy, Nokian Vesi, Pirkanmaan jätehuolto Oy, Elenia Oy, Leppäkosken lämpö Oy, NCC Roads Oy, Stena Recycling Oy, Nokian autourheilijat ry, Hämeen moottorikerho ry, Kankaantaan kisa ry sekä kaikki muut, joiden oloihin kaava saattaa huomattavasti vaikuttaa.

4.2.2 Vireilletulo

Asemakaavoituksen vireilletulosta on ilmoitettu kaavoituskatsauksessa 30.10.2015.

4.2.3 Osallistuminen ja vuorovaikutusmenettelyt

3.2.2016 pidettiin MRL 66 §:n mukainen asemakaavoituksen käynnistämävaiheen viranomaisneuvottelu. Kokouksessa todettiin kaavoitukseen liittyvät tavoitteet, asemakaavan keskeiset kysymykset ja selvitystarpeet.

Asemakaavan osallistumis- ja arviointisuunnitelma on ollut nähtävänä 18.11. - 19.12.2016.

Koukkujärven bioratkaisun ympäristövaikutusten arviointiohjelmasta ja asemakaavan aloituksesta järjestettiin yleisölle avoin tiedotus- ja keskustelutilaisuus 31.11.2016 Nokian kaupungintalolla. Yleisötilaisuuteen osallistui yhteysviranomaisen, kaupungin, hankevastaavien ja YVA-konsultin edustajien lisäksi noin 30 henkilöä. Yhteysviranomaisen koolle kutumassa tilaisuudessa esiteltiin hanketta, hankevastaavia, ympäristövaikutusten arviointiohjelmaa, asemakaavan osallistumis- ja arviointisuunnitelmaa sekä kaavoitus- ja YVA-menettelyiden kulkua. Tilaisuudessa yleisöllä oli mahdollisuus esittää näkemyksiään ympäristövaikutusten arvioinnista, kaavoituksesta ja hankkeesta, sekä esittää kysymyksiä ja keskustella hankkeesta ja sen YVA- ja kaavoitusmenettelyistä yhteysviranomaisen (Pirkanmaan ELY-keskus), Nokian kaupungin, hankevastaavien sekä YVA-konsultin edustajien kanssa. Yleisötilaisuudessa keskusteltiin muun muassa hankkeen suunnittelutilanteesta ja tavoitteista sekä keskeisistä ympäristövaikutuksista (mm. haju, melu, vesistökuormitus).

Asemakaava on ollut nähtävillä luonnosvaiheessa samaan aikaan bioratkaisun YVA-selostuksen kanssa. Hankkeista on järjestetty yhteinen yleisötilaisuus 14.6.2017.

4.3 Asemakaavan suunnittelun aikaiset tavoitteet

Kaavoituksen tavoitteena on mahdollistaa Nokian uuden jätevedenpuhdistamon sijoittuminen Koukkujärventien varrelle ja vakiinnuttaa asemakaavallisesti jätteenkäsittelykeskuksen toiminta sekä mahdollistaa jätteenkäsittelytoimintoihin liittyvä rakentaminen Pirkanmaan jätehuolto Oy:n vuokra-alueella.



Lisäksi tavoitteena on muodostaa teollisuustontti Louhostien ja Tesiradantien risteykseen ja osoittaa osayleiskaavan mukainen Kyynijärven ja Juhansuon kaava-alueita yhdistävä kokoojakatu ajoharjoitteluradan ja moottoriurheilualueen väliin.

Kaavatyön aikana selvitetään suunniteltujen toimintojen vaikutukset Kaakkurijärvien Natura-alueen äänimaisemaan, Kyynijärven vedenlaadun paranemiseen sekä Kankaantaka-Koukunmaja ulkoilureitin käytettävyyteen ja viihtyvyyteen.

Jätevedenpuhdistamo mitoitetaan 40 000 asukasvastineluvun ja enimmillään 120 000 tonnin vuotuisen biolaitoksen rejektivesimäärän mukaan. Koukujärven uusi jätevedenpuhdistamo korvaa valmistuessaan nykyiset Kullaanvuoren ja Siuron jätevedenpuhdistamot ja Siuron jätevesille rakennetaan siirtolinja Nokialle. Koukujärven uusi puhdistamo otetaan käyttöön vuoden 2019 loppuun mennessä.

Biojätteiden ja lietteiden käsittely koostuu biokaasulaitoksesta sekä laitoksen mädätysjäännöksen jatkojalostuksesta kompostoimalla tai muulla soveltuvalla menetelmällä. Tavoitteena on saada mahdollisimman suuri osa biojätteen ja lietteen sisältämistä ravinteista uudelleen kiertoon. Biokaasulaitoksessa käsiteltävä biojätteen ja lietteen määrä on vaihtoehdosta riippuen 60 000- 160 000 tonnia vuodessa.

4.4 Suunnitteluvaiheiden käsittelyt ja päätökset

Osallistumis- ja arviointisuunnitelman nähtäville asettamisesta on päätetty kaupunginhallituksen kaavoitusjaoston kokouksessa 16.11.2016 § 58.

Asemakaavan valmisteluaineistoa käsiteltiin kaupunkikehityslautakunnassa 20.6.2017 § __. Valmisteluaineisto päätettiin asettaa julkisesti nähtäville __. __ väliseksi ajaksi

4.4.1 Asemakaavan valmisteluaineistoa koskeva palaute ja vastineet

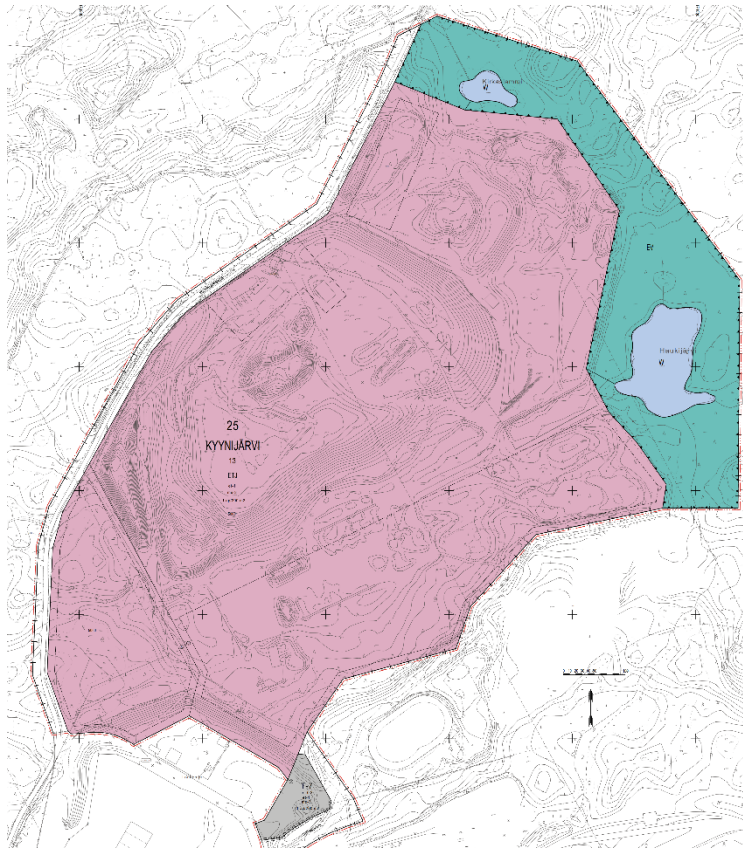
Asemakaavan osallistumis- ja arviointisuunnitelmasta jätettiin yksi mielipide, jossa vastustettiin bioratkaisun YVA-ohjelmavaiheen Siuron kautta kulkevaa purkuputkivaihtoehtoa. Mielipiteeseen on vastattu YVA-hankesuunnittelulla. Purkuputkien vaihtoehdot on linjattu uudelleen.

Valmisteluaineistosta saatiin nähtävillä olo aikana xx mielipidettä ja lausuntoa.



5. ASEMAKAAVAN KUVAUS

Asemakaava käsittää Pirkanmaan jätehuolto Oy:n Koukkujärven jätteenkäsittelykeskuksen toiminta-alueen ja suojaviheralueen, tulevan jätevedenpuhdistamoalueen, teollisuustontin sekä osia Koukkujärventien ja Testiradantien kaualueista.



Asemakaavaluonnos.

5.1 Kaavan mitoitus ja rakenne

Kaava-alueen pinta-ala on noin 84,3 hehtaaria. Rakennusoikeutta on osoitettu yhteensä 40 580 kerrosneliömetriä.

Asemakaavalla on osoitettu:

T aluetta 0,8 hehtaaria ja sille rakennusoikeutta 2422 kerrosneliömetriä.

ETJ aluetta 65 hehtaaria ja sille rakennusoikeutta yhteensä 38 150 kerrosneliömetriä.

Katualuetta 4,2 hehtaaria, EV aluetta 12,3 hehtaaria ja vesialuetta 2 hehtaaria.

5.2 Aluevaraukset

Jätteenkäsittelykeskusta ja jätevedenpuhdistamo varten osoitetaan noin 65 hehtaarin suuruisen korttelialue yhdyskuntateknistä huoltoa ja jätteenkäsittelyä palvelevia laitoksia varten ETJ. Korttelialue on jaettu sitovalla tonttijaolla kahdeksi tontiksi. Alueelle on osoitettu sitovat rakennusalat. Käytöstä poistetut ja maisemoidut jätteenloppusijoitusalueet eivät sovellu rakentamiseen.



Tontille 3, joka on Pirkanmaan jätehuolto Oy:n vuokra-alueita, on osoitettu rakennusoikeutta tehokkuusluvulla $e=0,03$ noin 18 000 kerrosneliometriä ja tontille 4, johon suunnitellaan jätevedenpuhdistamoa, on osoitettu rakennusoikeutta tehokkuusluvulla $e=0,3$ noin 20 000 kerrosneliometriä.

Louhostien ja Testiradantien varrelle osoitetaan teollisuus- ja varastorakennusten korttelialue, T-7. Kortteliin osoitetaan rakennusoikeutta tonttitehokkuudella $e=0,3$.

Yhteensä asemakaavalla muodostuu noin 40 580 kerrosneliometriä rakennusoikeutta.

Koukkujärventien ja Testiradantien jatkot osoitetaan katualueeksi.

5.3 Kaavan vaikutukset

Koukkujärven bioratkaisu-hankkeen eli jätevedenpuhdistamon ja biokaasulaitoksen toteuttamisen vaikutuksia on arvioitu YVA-menettelyn yhteydessä.

YVA-selostus on nähtävillä 14.6 – 11.8.2017 välisen ajan.

Keskeisimmät vaikutukset kuvataan lyhyesti asemakaavan ehdotuksen selostuksessa YVA-menettelyn päätyttyä, kun yhteysviranomaisen lausunto on saatu.

Merkittävimmit hankkeen aiheuttamiksi tai koetuiksi ympäristövaikutuksiksi on YVA-vaiheessa tunnistettu vaikutukset vesistöihin ja ihmisiin sekä elinolosuhteisiin ja aluetalouteen. Hankkeen kokonaisvaikutukset vesistöihin on arvioitu pieneksi myönteiseksi vaikutukseksi, sillä pitkällä aikavälillä tehostunut yhdyskuntajätevedenpuhdistus vähentää vesistöön purettavaa ravinnekuormaa nykyisestä, millä on myönteinen vaikutus veden laatuun ja vesistön käyttöön. Hankkeen kokonaisvaikutukset ihmisten elinolosuhteisiin ja viihtyisyyteen kaikki vaikutusalueet huomioiden on arvioitu kohtalaiseksi. Hankealueen läheisten virkistysalueisiin kohdistuvien kielteisten vaikutusten (melu) suuruus arvioidaan kohtalaiseksi.

Asemakaavan mahdollistamien muiden toimintojen vaikutuksia yhdyskuntarakenteeseen ja rakennettuun ympäristöön, ihmisten elinolosuhteisiin, luontoon ja maisemaan, liikenteeseen sekä tekniseen huoltoon arvioidaan kaupungin omana työnä ja tulokset esitetään asemakaavaehdotuksen kaavaselostuksen yhteydessä.

5.3.1 vaikutukset ihmisten elinolosuhteisiin ja elinympäristöön

Rakentamisen häiriövaikutukset saattavat heikentää virkistysarvoja hankealueen läheisyydessä Koukkujärven alueella. Rakentamisvaiheen vaikutukset liittyvät ilmanlaadussa (pölyäminen) tapahtuviin muutoksiin sekä mahdollisiin melu- ja värinävaikutuksiin. Rakentamisesta ei aiheudu päästöjä vesistöön, jotka voisivat aiheuttaa haitallisia terveysvaikutuksia. Vaikutukset kohdistuvat



NOKIAN KAUPUNKI

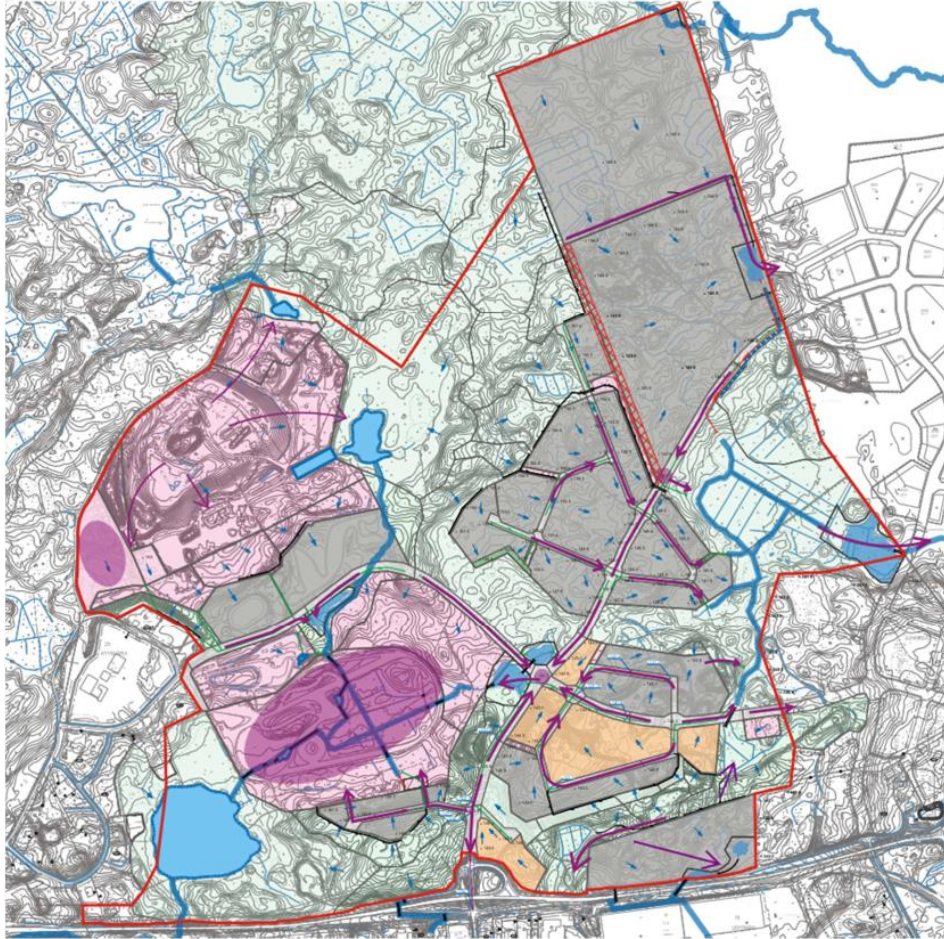
rajatulle alueelle ja vaikutusten kesto on rakentamisaikainen. Hankkeen rakentamisvaiheessa ei arvioida aiheutuvan merkittäviä terveysvaikutuksia. Merkittävimmät toiminnan aikaiset ihmisten elinoloihin ja viihtyvyyteen kohdistuvat vaikutukset aiheutuvat pääosin lisääntyvästä liikenteestä sekä meluvaikutuksista. Hankkeen kokonaisvaikutukset ihmisten elinoloihin ja viihtyvyyteen on kaikki vaikutusalueet huomioiden arvioitu kohtalaisiksi.

Ilmanlaadun nykytilanne hankkeen kohdealueella ja sen lähistöllä on hajun osalta huono. Kohdealueella on myös paikallisia liikenteestä aiheutuvia pöly- ja pakokaasupäästöjä.

Bioratkaisun rakennusaikana merkittävin ilmanlaatuun kohdistuva haitta on rakennustöistä kuten louhinnasta, murskauksesta ja kiviaineksen kuljetuksesta aiheutuva pölyhaittaa. Pöly voi kulkeutua rakennuspaikalta koilliseen jäteenkäsittelyalueelle ja länteen metsäalueelle puolelle. Pölyhaitta on suurelta osin ehkäistävissä käyttämällä pölyämistä rajoittavia työmenetelmiä. Toiminnan aikana bioratkaisusta ei aiheudu merkittäviä ilmanlaatuhaittoja. Nykytilanteeseen verrattuna hajuhaitta vähenee merkittävästi, kun aikaisemmin ulkotiloissa aumakompostoitu puhdistamoliete käsitellään biokaasulaitoksella ja katetussa kompostointitilassa. Bioratkaisu ei aiheuta merkittävässä määrin pölypäästöjä, ja alueelle bioratkaisun vuoksi hankealueelle siirtyvä liikenne ei nosta alueen liikennemääriä merkittävästi



5.3.2 vaikutukset maa- ja kallioperään, veteen, ilmaan ja ilmastoon



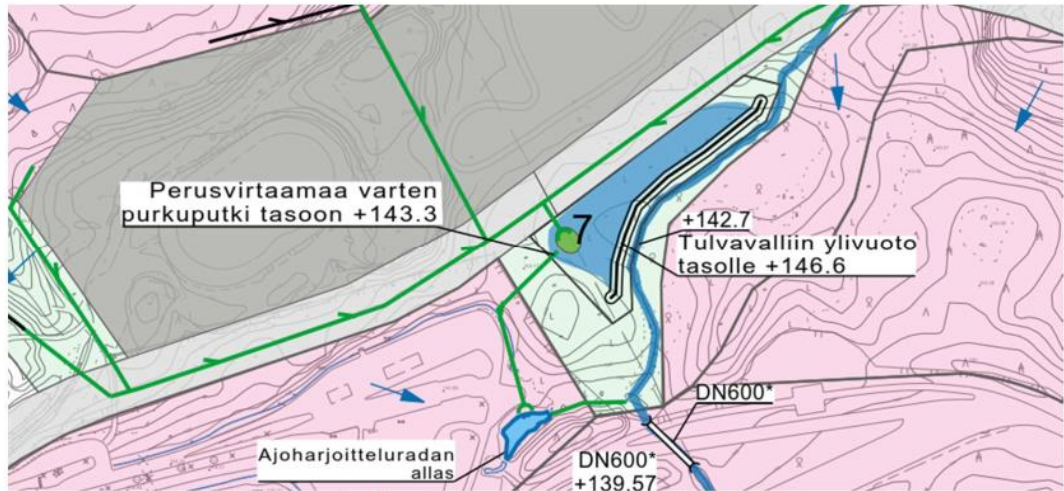
Kuva 5.15. Tulvareitit on esitetty violetilla nuolella. Helposti tulvivia kohtia ovat kadun pituusleikkauksen alataitekohdat (2kpl) puhdistamon piha-alue (ympäröivää maanpintaa matalammalla). Alueet on korostettu kuvaan violetilla. Nokian renkaiden testirata-alue on korostettu, koska sen läpi johdetaan merkittävä virtaama tulvatilanteessa, eikä sen tarkka kapasiteetti ole tiedossa.

Suunnittelualueen hulevesien hallintatoimenpiteistä tulee laatia toteutussuunnitelma, jossa yksittäisten menetelmien mitoitus ja sijainti tarkennetaan. Samalla tulee tarkistaa alueen korkeustasojen mahdolliset muutokset, koska korkeustasot ovat vielä muutosvaiheessa. Tarkempaa suunnittelua varten tulee mitata purku-uomat ja rummut johtamisreittien kapasiteetin varmistamiseksi. Alueellisen hulevesiviemäriverkon suunnittelussa tulee huomioida tonttikoh- taisten maanalaisten järjestelmien purkutaso (Sweco 2017).



Haukijärven purku-uoman viereen ehdotetaan toteutettavaksi viivytyispainanne, johon kootaan Testiradantien pohjoispuolelta muodostuvat hulevedet. Painanteen ja uoman väliin rakennetaan tulvavalli ja tulvavallin päälle ylivuotouoma.

Painanteesta hulevedet johdetaan ajoharjoitteluradan viivytyrakenteen kautta Nokian Renkaiden hulevesijärjestelmään. Ajoharjoitteluradan laajennuksen vuoksi radan pohjoispuolinen oja tullaan täyttämään. Purkurakenne toteutetaan hulevesilinjana ajoharjoitteluradalle saakka. Havainnekuva rakenteesta on esitetty kuvassa 5.12.



Kuva 5.12. Hallintarakenne 7, Haukijärven laskuojaan viereinen viivytyrakente.

Ote Swecon laatimasta hulevesiselvityksestä.

5.3.3 vaikutukset kasvi- ja eläinlajeihin, luonnon monimuotoisuuteen ja luonnonvaroihin

Biojalostamon ja jätevedenpuhdistamon rakentaminen muuttaa nykyisen noin 5 hehtaarin laajuisen rakentamattoman metsäalueen rakennetuksi ympäristöksi. Näiden lisäksi asemakaava mahdollistaa rakentamisen jätekeskuksen eteläosaan noin 10 hehtaarin alueella ja Louhostien varrelle.

Vuonna 2016 tehtyjen luontoselvitysten mukaan alue on luontoarvoiltaan tavanomaista kangasmetsämaastoa ja täyttömaata, jossa ei ole erityisiä luontoarvoja. Lisäksi alue liittyy osaksi Koukkujärven teollisuusaluetta, niin että rakentamisen suoria vaikutuksia luontoon voidaan pitää merkittävyydeltään vähäisinä.

Asemakaavan mahdollistama rakentaminen sijoittuu lähimmillään vajaan 200 metrin päähän Kaakkurijärvien Natura 2000 -alueesta (FI0333004, SAC ja SPA, 574 ha) ja sen luonnonsuojelualueista. Bioratkaisun mukainen rakentaminen sijoittuu noin 500 metrin päähän Natura-alueista.

Pienten järvien ja lampien muodostama aluekokonaisuus on tärkeä erityisesti kaakkurin pesimäalueena. Rakentaminen aiheuttaa melua, jonka voimakkuutta ja leviämistä on arvioitu yhteismelumallinnuksella. Ilman meluntorjuntatoimenpiteitä rakentamisen aikainen melu voi yhdessä nykyisten toimintojen aiheuttaman melun kanssa aiheuttaa luonnonsuojelualueille säädetyn ohjearvon ylittymisen Natura-alueen Koukkujärven osa-alueen



eteläosassa ja Ylisenjärven osa-alueen itäosassa. Melun haitalliset vaikutukset kaakkureihin ja muihin Natura-alueella pesiviin lintuihin voidaan estää ajoittamalla voimakasta melua aiheuttavat rakennusvaiheet pesimäkauden ulkopuolelle. Sen jälkeen hankkeella ei arvioida olevan Kaakkurijärvien Natura-alueelle ulottuvia vaikutuksia, jotka voisivat heikentää se luontoarvoja.

Koukkujärven alueen nykyisen ja suunnitellun maankäytön yhteisvaikutuksista tehdään laajempi melutarkastelu ja luonnonsuojelulain (65 §) edellyttämä Natura-arviointi kaavoituksen yhteydessä. Biojalostamon ja jätevedenpuhdistamon rakentamisen aikaiset muut vaikutukset sekä toiminnan aikaiset vaikutukset hankealueen lähiympäristön luontoon ovat vähäisiä. Kaakkurijärvien aluetta lukuun ottamatta ne eivät ulotu luonnonsuojelualueille tai luontokohteisiin. Tiedossa olevat hajuheinän kasvupaikat sijoittuvat yli kilometrin päähän hankealueesta eikä niihin kohdistu vaikutuksia.

5.3.4 vaikutukset alue- ja yhdyskuntarakenteeseen, yhdyskunta- ja energiatalouteen sekä liikenteeseen

Bioratkaisun hanke soveltuu aluerakenteen osalta alueen nykyiseen ja suunnitteilla olevaan maankäyttöön. Lähialueen maankäyttö on voimakkaassa muutoksessa Kolmenkulman alueen kehittyessä huomattavaksi työpaikkatoimintojen keskittymäksi. Kolmenkulman työpaikka-alueen nykyisillä ja maakuntakaavoissa osoitetuilla toiminnoilla voi olla kohtalaisia yhteisvaikutuksia, joiden vuoksi esimerkiksi melu- ja hajuhaitat tulee huomioida alueen kehittämisessä ja kaavoituksessa sekä kiinnittää erityistä huomiota haittojen ehkäisyyn ja lieventämiseen.

Hanke edistää osaltaan Tampereen kaupunkiseudun rakennesuunnitelma 2040:n tavoitteita. Uuden jätevedenpuhdistamon rakentamisella varaudutaan Nokian alueen väestön ja teollisuuden kasvuun. Toimintavarman ja puhdistustehokkuudeltaan korkealuokkaisen puhdistamon rakentaminen lisää kunnallisen jätevedenpuhdistuksen toimintavarmuutta ja riskit häiriöpäästöihin pienevät

Sijaitessaan vierekkäin voidaan hyödyntää jätteenkäsittelykeskuksen ja jätevedenpuhdistamon synergiaedut.

5.3.5 vaikutukset kaupunkikuvaan, maisemaan, kulttuuriperintöön ja rakennettuun ympäristöön;

Bioratkaisun laitokset laajentavat Koukkujärven teollista vyöhykettä ja muuttavat maisemakuvaa erityisesti lähimaisemassa. Hanke ei muuta näkymiä suurmaisemassa rakennusten matalien korkeuksien sekä alueen pohjoispuolisten korkeuserojen ansiosta. Myös alueen länsipuolella on runsaasti metsää ja korkeuseroja, jotka muodostavat näkymäsuojaa läheisille länsipuolisille virkistysreiteille. Suurmaisemassa länsi- ja pohjoispuolen laajat metsäiset selänneet ja kallioalueet säilyvät edelleen merkittävinä maisemallisina elementteinä.

Lähimaisemassa korkeimmalle (noin 30 metriin) kohoavat hankealueen



eteläpuoliset Ecolan Oy:n tuhkasiilot. Lähin asutus (Halimaa) sijaitsee 1,3 kilometrin etäisyydellä etelän suunnassa ja hankealuetta matalammalla maastonkorkeudella, joten alueelta ei avaudu hankealueen suuntaan näkymiä.

Maisemavaikutusten kokonaismerkittävyyden arvioidaan olevan vähäinen. Hanke ei aiheuta merkittäviä vaikutuksia maisemarakenteeseen tai suurmaisemaan. Hankkeen vaikutukset ovat pääasiassa vaikutuksia maisemakuvaan ja -tilaan, ja vaikutukset kohdistuvat hankealueelle.

5.3.6 vaikutukset elinkeinoelämän toimivan kilpailun kehittymiseen

Rakentamisvaiheessa bioratkaisun toiminnot siirtolinjoineen lisäävät lähialueen yrityksiltä hankittavien palveluiden kysyntää ja tarjoavat työllistymismahdollisuuksia. Toimintavaiheessa työllisyysvaikutuksia muodostuu laitosten käytöstä ja huollosta. Lisäksi hankkeesta kohdistuu kunta- ja aluetalouteen positiivisia vaikutuksia esimerkiksi kiinteistöveroista.

Hankkeessa käytettävän työvoiman luoma palveluiden kysynnän kasvu aiheuttaa myös positiivisia kerrannaisvaikutuksia alueen talouteen.

5.4 Asemakaavamerkinnot ja -määräykset

Valmisteluvaiheessa asemakaavan merkinnot ja määräykset ovat esitetty asemakaavakartalla.

5.5. Nimistö

Asemakaavalla muodostuu uutta nimistöä. (Nimetään ehdotusvaiheessa)

Koukkujärventielle ja Testiradantielle on annettu nimet Kyynijärven asemakaavan 25:1 yhteydessä.

6 ASEMAKAAVAN TOTEUTUS

6.1. Toteutusta ohjaavat suunnitelmat

6.2. Toteuttamisen ajoitus

Asemakaavan toteuttaminen voidaan aloittaa sen saatua lainvoiman.

Nokia 12.6.2017

Hannu Eerikäinen
kaavoitusarkkitehti



NOKIAN KAUPUNKI

Asemakaavan seurantalomake

Asemakaavan perustiedot ja yhteenvedo

Kunta	536 Nokia	Täyttämispvm	14.06.2017
Kaavan nimi	Nokian kaupungin 25. (Kyynejärvi) kaupunginosan korttelin 13 osa sekä erityis-, vesi- ja katualuetta		
Hyväksymispvm		Ehdotuspvm	12.06.2017
Hyväksyjä		Vireilletulosta ilm. pvm	30.10.2015
Hyväksymispykälä		Kunnan kaavatunnus	
Generoitu kaavatunnus			
Kaava-alueen pinta-ala [ha]	84,3463	Uusi asemakaavan pinta-ala [ha]	84,3398
Maanalaisien tilojen pinta-ala [ha]		Asemakaavan muutoksen pinta-ala [ha]	0,0065

Ranta-asemakaava Rantaviivan pituus [km]

Rakennuspaikat [lkm]	Omarantaiset	Ei-omarantaiset
Lomarakennuspaikat [lkm]	Omarantaiset	Ei-omarantaiset

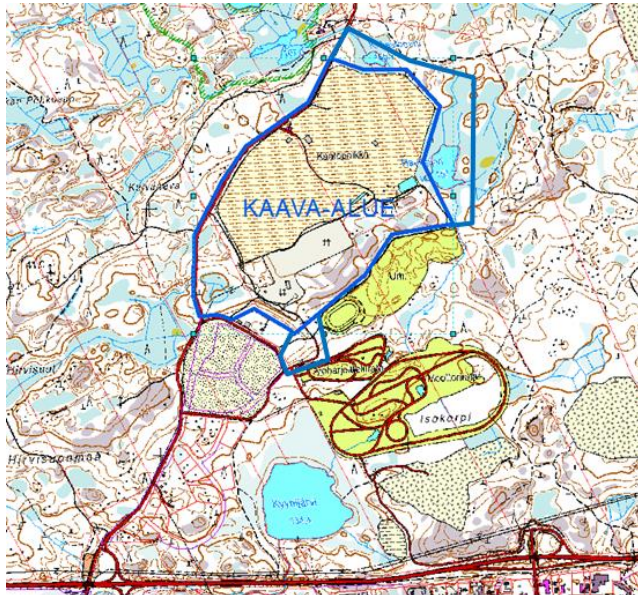
Aluevaraukset	Pinta-ala [ha]	Pinta-ala [%]	Kerrosala [k-m ²]	Tehokkuus [e]	Pinta-alan muut. [ha +/-]	Kerrosalan muut. [k-m ² +/-]
Yhteensä	84,3463	100,0	40579	0,05	84,3398	40579
A yhteensä						
P yhteensä						
Y yhteensä						
C yhteensä						
K yhteensä						
T yhteensä	0,8074	1,0	2422	0,30	0,8074	2422
V yhteensä						
R yhteensä						
L yhteensä	4,2136	5,0			4,2071	
E yhteensä	77,3069	91,7	38157	0,05	77,3069	38157
S yhteensä						
M yhteensä						
W yhteensä	2,0184	2,4			2,0184	

Maanalaiset tilat	Pinta-ala [ha]	Pinta-ala [%]	Kerrosala [k-m ²]	Pinta-alan muut. [ha +/-]	Kerrosalan muut. [k-m ² +/-]
Yhteensä					

Rakennussuojelu	Suojellut rakennukset		Suojeltujen rakennusten muutos	
	[lkm]	[k-m ²]	[lkm +/-]	[k-m ² +/-]
Yhteensä				

Alamerkinnt

Aluevaraukset	Pinta-ala [ha]	Pinta-ala [%]	Kerrosala [k-m ²]	Tehokkuus [e]	Pinta-alan muut. [ha +/-]	Kerrosalan muut. [k-m ² +/-]
Yhteensä	84,3463	100,0	40579	0,05	84,3398	40579
A yhteensä						
P yhteensä						
Y yhteensä						
C yhteensä						
K yhteensä						
T yhteensä	0,8074	1,0	2422	0,30	0,8074	2422
T	0,8074	100,0	2422	0,30	0,8074	2422
V yhteensä						
R yhteensä						
L yhteensä	4,2136	5,0			4,2071	
Kadut	4,2136	100,0			4,2071	
E yhteensä	77,3069	91,7	38157	0,05	77,3069	38157
EV	12,3084	15,9			12,3084	
ETJ	64,9985	84,1	38157	0,06	64,9985	38157
S yhteensä						
M yhteensä						
W yhteensä	2,0184	2,4			2,0184	
W	2,0184	100,0			2,0184	



Asemakaava-alueen rajaus

Suunnittelualue

Suunnittelualue on kooltaan noin 84 hehtaaria ja sijaitsee Kyynijärven kaupunginosan pohjoispuolella noin 3,5 kilometriä Nokian keskustasta pohjoiseen. Kaava-alue rajoittuu lännessä Koukkujärventiehen, pohjoisessa ja lännessä metsäalueeseen, etelässä asemakaavoitettuun teollisuusalueeseen ja Louhostiehen ja kaakossa moottoriurheilurata-alueeseen.

Suunnittelualue käsittää Pirkanmaan jätehuolto Oy:n jätteenkäsittelykeskuksen toiminta- ja suojaviheralueen, jätevedenpuhdistamolle suunnitellun alueen sekä Louhostiehen ja Testiradatiehen rajoittuvan maa-alueen.

Suunnittelualueen itä- ja pohjoispuolella kulkee ulkoilureitti, joka on talvisin hiihtolatu.

Suunnittelualueen länsi- ja luoteispuolella on Natura-2000 verkostoon kuuluvia luonnonsuojelualueita.

Maanomistus

Suunnittelualue on pääosin Nokian kaupungin omistuksessa. Yksityistä maanomistusta on Koukkujärventien varrella.

Aloite

Kaava on pantu vireille Nokian Vesi Oy:n aloitteesta.

Asemakaavoituksen vireilletulosta on ilmoitettu kuulutuksella 30.10.2015.

Tavoitteet

Kaavoituksen tavoitteena on mahdollistaa Nokian uuden jätevedenpuhdistamon sijoittuminen Koukkujärventien varrella ja vakiinnuttaa asemakaavallisesti jätteenkäsittelykeskuksen toiminta sekä mahdollistaa jätteenkäsittelytoimintoihin liittyvä rakentaminen Pirkanmaan jätehuolto Oy:n vuokra-alueella. Lisäksi tavoitteena on muodostaa teollisuustontti Louhostien ja Tesiradantien risteykseen ja osoittaa osayleiskaavan mukainen Kyynijärven ja Juhansuon kaava-alueita yhdistävä kokoojkatu ajoharjoitteluradan ja moottoriurheilurata-alueen väliin.

Kaavalliset lähtökohdat

Kyse on pääosin alueen ensimmäisestä asemakaavasta. Asemakaava rajautuu voimassa olevaan Kyynijärven asemakaavaan 25:1 ja 25:2. Testiradantien katualuetta muutetaan vähäisessä määrin.

Alueella on voimassa Pirkanmaan maakuntakaava 2040.

Maakuntakaava tukee jätevedenpuhdistamon sijoittamista alueelle ja alueen kehittämistä seudullisesti tärkeänä jätteenkäsittelyn ja kierrätysteollisuuden työpaikka-alueena. Maakuntakaavassa on osoitettu seudullisesti tärkeät viheralueet ja -yhteydet, jotka tulee huomioida tarkemmassa suunnittelussa.

Alueella on voimassa oikeusvaikutteinen Kyynijärvi - Juhansuo osayleiskaava, jossa suunnittelualueelle on osoitettu jätteenkäsittelyaluetta (EJ) suojaviheraluetta (EV-1) ja teollisuus- ja varastoaluetta (EO/T-1).

Suunnittelualueen eteläpuolelle on osoitettu moottoriajoneuvojen harjoittelualue (EM) sekä Juhansuon ja Kyynijärven kaava-alueet yhdistävä kokoojkatu.

Asemakaavan vaihe

ALOITUS VALMISTELU EHDOTUS VALMIS

Osallistumis- ja vuorovaikutusmenettelyt

Mielipiteet ja muistutukset voi jättää kohdan tiedottaminen ja yhteystiedot mukaisesti.

- **Aloitus:** Vireilletulo. 30.10.2015, Osallistumis- ja arviointisuunnitelma nähtävillä 18.11.–19.12.2017. Mielipiteet ja kommentit.
- **Valmistelu.** Kaupunkikehityslautakunta päättää valmisteluaineiston nähtävillä asettamisesta 20.6.2017. Valmisteluaineisto nähtävillä 26.6.–9.8.2017. Mielipiteet ja kommentit.
- **Ehdotus.** Valmisteluvaiheen palaute, kaupunkikehityslautakunta päättää ehdotuksen nähtävillä asettamisesta, kuulutus ja nähtävilletulo, muistutukset.
- **Valmis.** Asemakaavan hyväksyy Nokian kaupunginvaltuusto, muutoksenhakumahdollisuus.

Suunnitelmat ja selvitykset

Alueesta on laadittu selvityksiä maakuntakaava 2040 yhteydessä. Lisäksi hyödynnetään osayleiskaavan sekä alueella laadittujen asemakaavojen selvitysaineistoa.

Kaavatyötä varten laaditaan hulevesiselvitys ja luontokartoitusten tarkistukset.

Jätevedenpuhdistamon ja biokaasulaitoksen sijoittamisesta on laadittu YVA-lain mukainen ympäristövaikutusten arviointiselostus, joka on nähtävillä samaan aikaan asemakaavan valmisteluaineiston kanssa.

YVA-menettelyn aikana on arvioitu LSL 65 §:n tarkoittaman Natura-arvioinnin tarve Kaakkurijärven Natura-alueisiin kohdistuvista vaikutuksista.

YVA-selostuksen keskeiset tulokset referoidaan asemakaavan ehdotuksen selostuksessa.

Vaikutuksia arvioidaan

Asemakaavan vaikutukset arvioidaan MRL 9 §:n ja MRA 1 §:n edellyttämällä tavalla.

Osalliset

- Nokian kaupungin ympäristö- ja rakennuslautakunta
- Pirkanmaan ELY-keskus
- Pirkanmaan liitto
- Pirkanmaan maakuntamuseo

- Turvallisuus- ja kemikaalivirasto
- Kaava-alueen ja siihen rajoittuvan alueen maanomistajat tai vuokraoikeudenhaltijat, joita ovat Nokian kaupungin lisäksi mm. Pirkanmaan jätehuolto Oy, NCC-Roads Oy, Nokian Pyry ry ja muut yksityiset maanomistajat.
- Energia- ja johtoyhtiöt: Elenia Oy, Nokian Vesi.
- Lisäksi osallisia ovat kaikki ne, joiden asumiseen, työntekoon tai muihin oloihin kaava saattaa huomattavasti vaikuttaa: Tällaisia ovat mm. kaavan vaikutusalueen asukkaat sekä alueella toimivat yritykset, elinkeinonharjoittajat, yritysten työntekijät ja yhdistykset.

Tiedottaminen ja yhteystiedot

Aineistojen nähtävillä pidosta tiedotetaan kuulutuksilla, jotka julkaistaan Nokian Uutiset-lehdessä, kaupungin virallisella ilmoitustaululla (kaupungintalo Harjukatu 23) ja kaupungin Internet-sivuilla osoitteessa <http://www.nokiankaupunki.fi/kuntainfo/ajankohtaista/ilmoitustaulu/>

Nähtävillä olevaan kaava-aineistoon voi tutustua kaupungin virastotalon (Harjukatu 21) 3. krs ilmoitustaululla tai kaupungin Internet-sivuilla osoitteessa http://www.nokiankaupunki.fi/palvelut/asuminen-ja-ymparisto/kaavat_ton-tit_ja_kartat/kaavoitus/kaavat_nahtavilla_olevat/

Mielipiteet, muistutukset ja lausunnot:

Nokian kaupunki, Kirjaamo, kaupungintalo Harjukatu 23, 2. kerros 37100 Nokia

Sähköpostiosoite: kirjaamo@nokiankaupunki.fi.

Kaavoitusviranomainen:

Kaavatyötä ohjaa Nokian kaupungin kaupunkikehityslautakunta. Asemakaavan hyväksyy kaupunginvaltuusto.

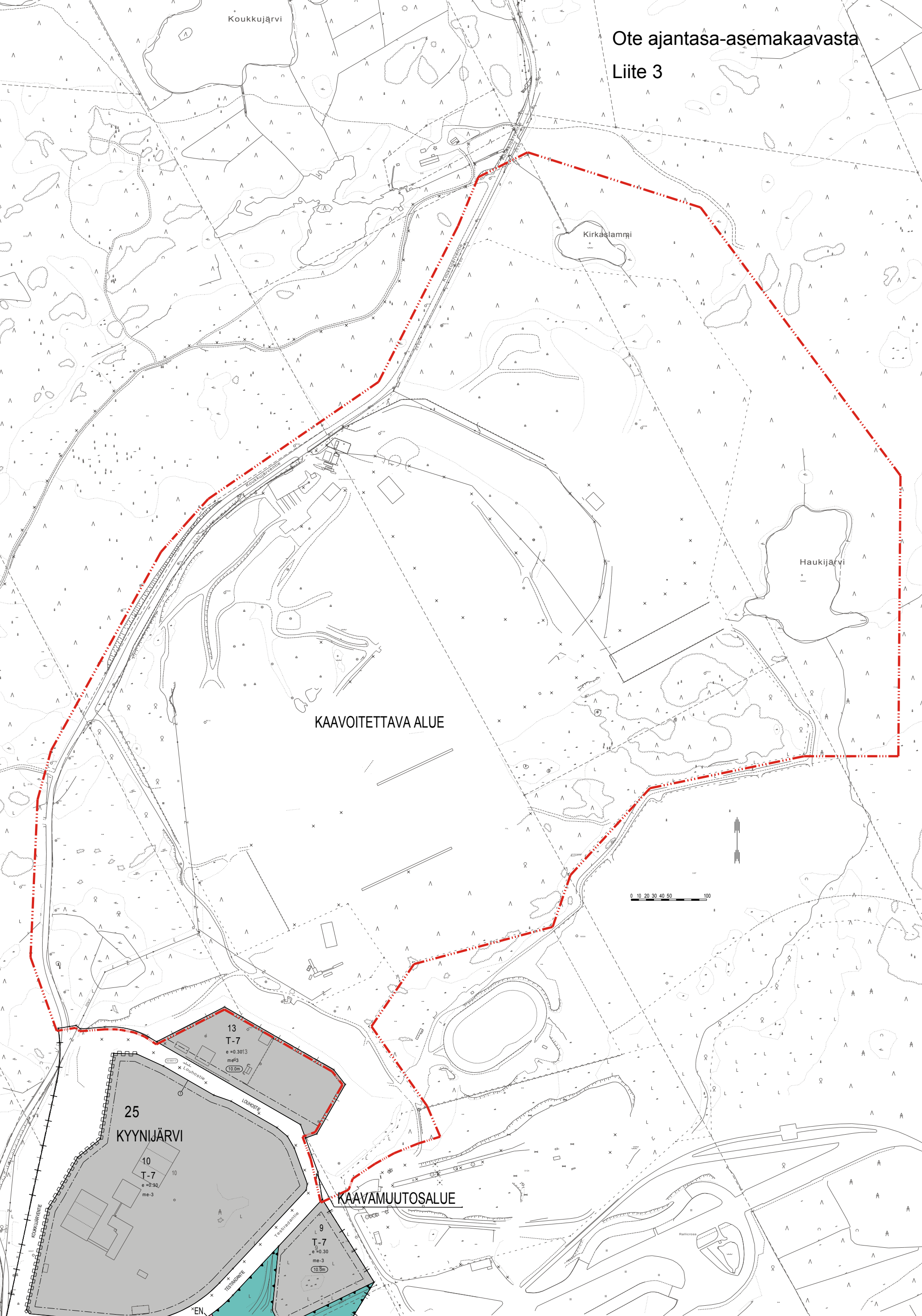
Kaavan laatija:

Nokian kaupunki, kaupunkikehityspalvelut, kaavoitusyksikkö

Asiaa hoitaa:

Kaavoitusarkkitehti Hannu Eerikäinen

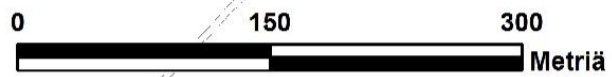
040-1334266, hannu.eerikainen@nokiankaupunki.fi.



KAAVOITETTAVA ALUE

KAAVAMUUTOSALUE

Ote asemakaavan hakemistokartasta
Liite 4



Kaavoitettava alue

Kaavamuutosalue

13
25:1

25:3

25:1

25:2

Kirkostammi

42/ Karkkilahti

10/ Karkkilahti

Haukijärvi

10

9

8